

รายงานผลการสอบวัดความสามารถทักษะภาษาอังกฤษ  
สำหรับนักศึกษาชั้นปีสุดท้าย  
มหาวิทยาลัยราชภัฏเชียงใหม่  
ประจำปีการศึกษา 2562-2564

ศูนย์ภาษา  
มหาวิทยาลัยราชภัฏเชียงใหม่

## สารบัญ

เรื่อง	หน้า
สารบัญ	ก
รายงานผลการดำเนินงาน	1
1. สรุปผลการสอบวัดความสามารถทักษะภาษาอังกฤษสำหรับนักศึกษา ชั้นปีสุดท้าย มหาวิทยาลัยราชภัฏเชียงใหม่ ประจำปีการศึกษา 2564	2
2. สรุปผลการสอบวัดความสามารถทักษะภาษาอังกฤษสำหรับนักศึกษา ชั้นปีสุดท้าย มหาวิทยาลัยราชภัฏเชียงใหม่ ประจำปีการศึกษา 2563	3
3. สรุปผลการสอบวัดความสามารถทักษะภาษาอังกฤษสำหรับนักศึกษา ชั้นปีสุดท้าย มหาวิทยาลัยราชภัฏเชียงใหม่ ประจำปีการศึกษา 2562	4
4. แผนภูมิเปรียบเทียบผลการสอบวัดความสามารถทักษะภาษาอังกฤษสำหรับนักศึกษา ชั้นปีสุดท้าย มหาวิทยาลัยราชภัฏเชียงใหม่ ประจำปีการศึกษา 2562-2564	5

## ผลการดำเนินงาน

ในด้านการส่งเสริมสมรรถนะและทักษะการใช้ภาษาอังกฤษนั้น ศูนย์ภาษาได้มีการสนับสนุนให้นักศึกษาชั้นปีสุดท้ายของมหาวิทยาลัยราชภัฏเชียงใหม่เข้ารับการทดสอบวัดระดับภาษาอังกฤษ ด้วยโปรแกรม Speexx โดยในปีการศึกษา 2564 นักศึกษาเข้ารับการทดสอบทั้งหมด 1,204 คน (ร้อยละ 75.23) จากจำนวนนักศึกษาทั้งหมด 1,590 คน มีนักศึกษาผ่านเกณฑ์ B1 ทั้งหมด 196 คน (ร้อยละ 16.28) ซึ่งยังไม่ผ่านเกณฑ์ของตัวบ่งชี้ที่ 6 และเมื่อเปรียบเทียบข้อมูลย้อนหลัง 3 ปีการศึกษาพบว่า นักศึกษามีระดับความรู้ภาษาอังกฤษในภาพรวมเพิ่มขึ้น

1. สรุปผลการสอบวัดความสามารถทักษะภาษาอังกฤษสำหรับนักศึกษาชั้นปีสุดท้าย มหาวิทยาลัยราชภัฏเชียงใหม่ ประจำปีการศึกษา 2564
2. สรุปผลการสอบวัดความสามารถทักษะภาษาอังกฤษสำหรับนักศึกษาชั้นปีสุดท้าย มหาวิทยาลัยราชภัฏเชียงใหม่ ประจำปีการศึกษา 2563
3. สรุปผลการสอบวัดความสามารถทักษะภาษาอังกฤษสำหรับนักศึกษาชั้นปีสุดท้าย มหาวิทยาลัยราชภัฏเชียงใหม่ ประจำปีการศึกษา 2562

1. สรุปผลการสอบวัดความสามารถทักษะภาษาอังกฤษสำหรับนักศึกษาชั้นปีสุดท้าย มหาวิทยาลัยราชภัฏเชียงใหม่ ประจำปีการศึกษา 2564

คณะ/วิทยาลัย	จำนวนสิทธิ์ที่ได้รับ (คน)	ระดับ CEFR					
		ต่ำกว่าระดับ A1 0-22 คะแนน (คน)	ระดับ A1 22-35 คะแนน (คน)	ระดับ A2 36-56 คะแนน (คน)	ระดับ B1 57-79 คะแนน (คน)	ระดับ B2 80-104 คะแนน (คน)	ระดับ C1 101-120 คะแนน (คน)
คณะครุศาสตร์	648	-	514 (79.32%)	80 (12.35%)	53 (8.18%)	1 (0.15%)	-
คณะเทคโนโลยีการเกษตร	14	-	13 (92.86%)	1 (7.14%)	-	-	-
คณะมนุษยศาสตร์และสังคมศาสตร์	321	-	248 (77.26%)	32 (9.97%)	38 (12.77%)	3 (0.51%)	-
คณะวิทยาการจัดการ	299	-	255 (85.28%)	22 (7.36%)	21 (7.02%)	1 (0.33%)	-
คณะวิทยาศาสตร์และเทคโนโลยี	146	-	135 (92.47%)	9 (6.16%)	2 (1.37%)	-	-
วิทยาลัยแม่ฮ่องสอน	26	-	26 (100.00%)	-	-	-	-
วิทยาลัยนานาชาติ	136	-	28 (20.59%)	31 (22.79%)	65 (47.79%)	11 (8.09%)	1 (0.74%)
<b>รวม</b>	<b>1,590 คน</b>	<b>0 คน</b>	<b>1,219 คน (76.67%)</b>	<b>175 คน (11.00%)</b>	<b>179 คน (11.26%)</b>	<b>16 คน (1.01%)</b>	<b>1 คน (0.06%)</b>

ตารางที่ 1 สรุปผลการสอบภาษาอังกฤษสำหรับนักศึกษาชั้นปีสุดท้าย ประจำปีการศึกษา 2564

ตารางที่ 1 สรุปผลการสอบภาษาอังกฤษสำหรับนักศึกษาชั้นปีสุดท้าย ประจำปีการศึกษา 2564 พบว่า นักศึกษาเข้ารับการทดสอบตามสิทธิ์ทั้งหมด 1,590 คน พบว่า ไม่มีมีนักศึกษาที่อยู่ต่ำกว่าระดับ A1 ระดับ A1 จำนวน 1,219 คน (ร้อยละ 76.67) ระดับ A2 จำนวน 175 คน (ร้อยละ 11) ระดับ B1 จำนวน 179 คน (ร้อยละ 11.26) ระดับ B2 จำนวน 16 คน (ร้อยละ 1.01) และระดับ C1 จำนวน 1 คน (ร้อยละ 0.06)

## 2. สรุปผลการสอบวัดความสามารถทักษะภาษาอังกฤษสำหรับนักศึกษาชั้นปีสุดท้าย มหาวิทยาลัยราชภัฏเชียงใหม่ ประจำปีการศึกษา 2563

คณะ/วิทยาลัย	จำนวนนักศึกษา (คน)	จำนวนนักศึกษาที่เข้าสอบ (คน)	ระดับ CEFR					ระดับ C1 101-120 คะแนน (คน)
			ต่ำกว่า ระดับ A1 0-22 คะแนน (คน)	ระดับ A1 22-35 คะแนน (คน)	ระดับ A2 36-56 คะแนน (คน)	ระดับ B1 57-79 คะแนน (คน)	ระดับ B2 80-104 คะแนน (คน)	
คณะครุศาสตร์	826	798 (96.61%)	-	105 (13.16%)	582 (72.93%)	108 (13.53%)	3 (0.38%)	-
คณะเทคโนโลยี การเกษตร	62	59 (95.16%)	1 (1.69%)	16 (27.12%)	38 (64.41%)	4 (6.78%)	-	-
คณะ มนุษยศาสตร์และ สังคมศาสตร์	834	653 (78.30%)	2 (0.31%)	88 (13.48%)	428 (65.54%)	127 (19.45%)	8 (1.22%)	-
คณะวิทยาการ จัดการ	611	595 (97.38%)	-	121 (20.34%)	412 (69.24%)	62 (10.42%)	-	-
คณะวิทยาศาสตร์ และเทคโนโลยี	383	284 (74.15%)	-	80 (28.17%)	193 (67.96%)	11 (3.87%)	-	-
วิทยาลัย นานาชาติ	102	94 (92.16%)	-	1 (1.06%)	26 (27.66%)	58 (61.70%)	9 (9.57%)	-
วิทยาลัย แม่ฮ่องสอน	97	97 (100.00%)	1 (1.03%)	35 (36.08%)	57 (58.76%)	4 (4.12%)	-	-
รวม	2,915 คน	2,580 คน (88.51%)	4 คน (0.16%)	446 คน (17.29%)	1,736 คน (67.29%)	374 คน (14.50%)	20 คน (0.78%)	-

ตารางที่ 2 สรุปผลการสอบภาษาอังกฤษสำหรับนักศึกษาชั้นปีสุดท้าย ประจำปีการศึกษา 2563

ตารางที่ 2 สรุปผลการสอบภาษาอังกฤษสำหรับนักศึกษาชั้นปีสุดท้าย ประจำปีการศึกษา 2563 พบว่า นักศึกษาเข้ารับการทดสอบทั้งหมด 2,580 คน (ร้อยละ 88.51) จากจำนวนนักศึกษาทั้งหมด 2,915 คน และเมื่อเทียบกับกรอบอ้างอิงความสามารถทางภาษาของสหภาพยุโรป (CEFR) พบว่า มีนักศึกษาที่อยู่ต่ำกว่าระดับ A1 จำนวน 4 คน (ร้อยละ 0.16) ระดับ A1 จำนวน 446 คน (ร้อยละ 17.29) ระดับ A2 จำนวน 1,736 คน (ร้อยละ 67.29) ระดับ B1 จำนวน 374 คน (ร้อยละ 14.50) และระดับ B2 จำนวน 20 คน (ร้อยละ 0.78)

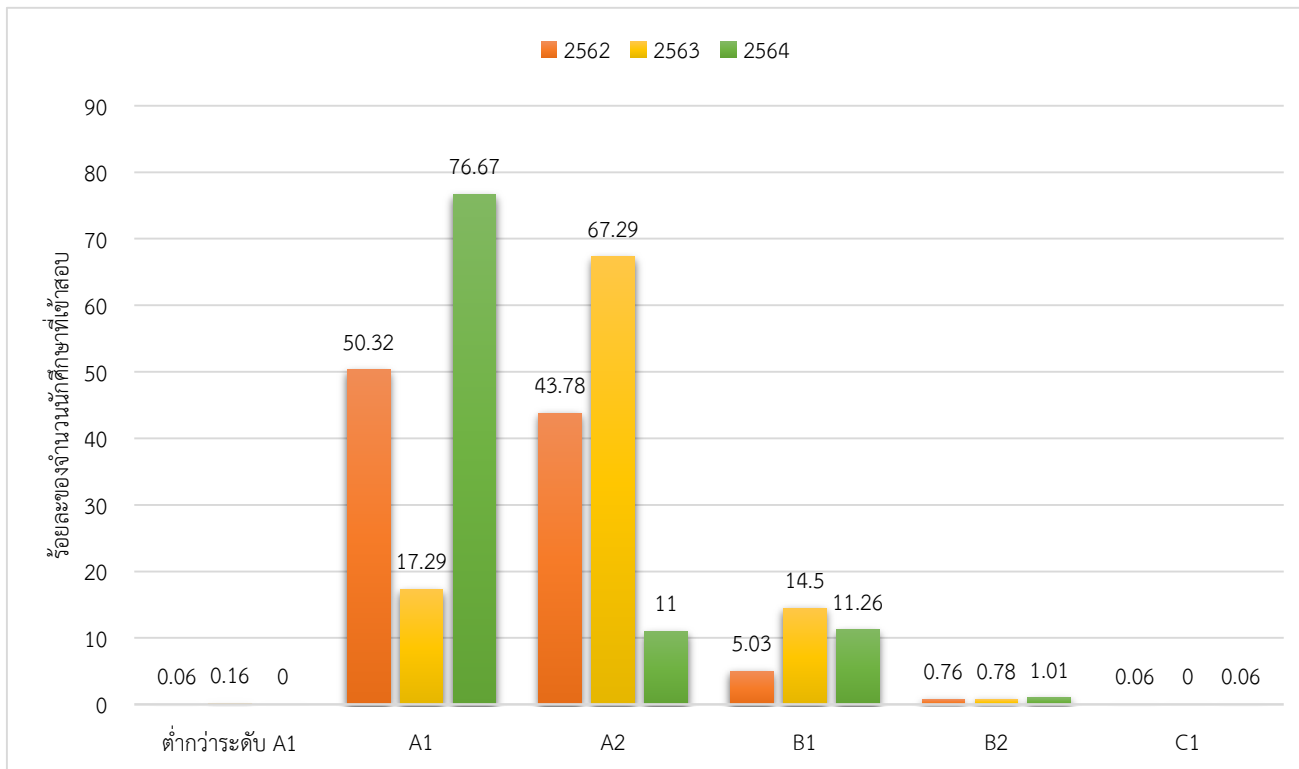
### 3. สรุปผลการสอบวัดความสามารถทักษะภาษาอังกฤษสำหรับนักศึกษาชั้นปีสุดท้าย มหาวิทยาลัยราชภัฏเชียงใหม่ ประจำปีการศึกษา 2562

คณะ/วิทยาลัย	จำนวนนักศึกษา (คน)	จำนวนนักศึกษาที่เข้าสอบ (คน)	ระดับ CEFR					
			ต่ำกว่าระดับ A1 0-22 คะแนน (คน)	ระดับ A1 22-35 คะแนน (คน)	ระดับ A2 36-56 คะแนน (คน)	ระดับ B1 57-79 คะแนน (คน)	ระดับ B2 80-104 คะแนน (คน)	ระดับ C1 101-120 คะแนน (คน)
คณะครุศาสตร์	1,173	869 (74.08%)	1 (0.12%)	428 (49.25%)	397 (45.68%)	37 (4.26%)	6 (0.69%)	-
คณะเทคโนโลยีการเกษตร	142	82 (57.75%)	-	55 (67.07%)	27 (32.93%)	-	-	-
คณะมนุษยศาสตร์และสังคมศาสตร์	1,895	964 (50.87%)	1 (0.10%)	449 (46.58%)	439 (45.54%)	65 (6.74%)	10 (1.04%)	-
คณะวิทยาการจัดการ	2,211	839 (37.95%)	-	460 (54.83%)	371 (44.22%)	8 (0.95%)	-	-
คณะวิทยาศาสตร์และเทคโนโลยี	1,058	476 (44.99%)	-	285 (59.87%)	179 (37.61%)	11 (2.31%)	1 (0.21%)	-
วิทยาลัยนานาชาติ	327	162 (49.54%)	-	18 (11.11%)	81 (50.00%)	52 (32.10%)	9 (5.56%)	2 (1.23%)
วิทยาลัยแม่ฮ่องสอน	141	48 (34.04%)	-	36 (75.00%)	12 (25.00%)	-	-	-
<b>รวม</b>	<b>6,947 คน</b>	<b>3,440 คน (49.52%)</b>	<b>2 คน (0.06%)</b>	<b>1,731 คน (50.32%)</b>	<b>1,506 คน (43.78%)</b>	<b>173 คน (5.03%)</b>	<b>26 คน (0.76%)</b>	<b>2 คน (0.06%)</b>

ตารางที่ 3 สรุปผลการสอบภาษาอังกฤษสำหรับนักศึกษาชั้นปีสุดท้าย ประจำปีการศึกษา 2562

ตารางที่ 3 สรุปผลการสอบภาษาอังกฤษสำหรับนักศึกษาชั้นปีสุดท้าย ประจำปีการศึกษา 2562 พบว่า นักศึกษาเข้ารับการทดสอบทั้งหมด 3,440 คน (ร้อยละ 49.52) จากจำนวนนักศึกษาทั้งหมด 6,947 คน และเมื่อเทียบกับกรอบอ้างอิงความสามารถทางภาษาของสหภาพยุโรป (CEFR) พบว่า มีนักศึกษาที่อยู่ต่ำกว่าระดับ A1 จำนวน 2 คน (ร้อยละ 0.06) ระดับ A1 จำนวน 1,731 คน (ร้อยละ 50.32) ระดับ A2 จำนวน 1,506 คน (ร้อยละ 43.78) ระดับ B1 จำนวน 173 คน (ร้อยละ 5.03) ระดับ B2 จำนวน 26 คน (ร้อยละ 0.76) และระดับ C1 จำนวน 2 คน (ร้อยละ 0.06)

แผนภูมิเปรียบเทียบผลการสอบวัดความสามารถทักษะภาษาอังกฤษสำหรับ  
นักศึกษาชั้นปีสุดท้าย มหาวิทยาลัยราชภัฏเชียงใหม่ ประจำปีการศึกษา 2562 - 2564



แผนภูมิที่ 1 แผนภูมิเปรียบเทียบผลการสอบ CMRU–TEP ระหว่างปีการศึกษา 2562 - 2564

ปี การศึกษา	ระดับ CEFR					
	ต่ำกว่าระดับ A1 0-22 คะแนน (เปอร์เซ็นต์)	ระดับ A1 22-35 คะแนน (เปอร์เซ็นต์)	ระดับ A2 36-56 คะแนน (เปอร์เซ็นต์)	ระดับ B1 57-79 คะแนน (เปอร์เซ็นต์)	ระดับ B2 80-104 คะแนน (เปอร์เซ็นต์)	ระดับ C1 101-120 คะแนน (เปอร์เซ็นต์)
2562	0.06	50.32	43.78	5.03	0.76	0.06
2563	0.16	17.29	67.29	14.50	0.78	0.00
2564	0.00	76.67	11.00	11.26	1.01	0.06

ตารางที่ 4 ตารางเปรียบเทียบผลการสอบวัดระดับภาษาอังกฤษ ระหว่างปีการศึกษา 2562 - 2564

เมื่อเปรียบเทียบผลการสอบวัดระดับภาษาอังกฤษของนักศึกษาชั้นปีสุดท้าย ปีการศึกษา 2562 - 2564 พบว่า ในปีการศึกษา 2563 มีร้อยละของนักศึกษาที่ได้ต่ำกว่าระดับ A1 มีจำนวนมากที่สุดคือร้อยละ 0.16 ปีการศึกษา 2562 ร้อยละของนักศึกษาที่ได้ระดับ A1 มีจำนวนมากที่สุดคือร้อยละ 76.67 ปีการศึกษา 2564 ร้อยละของนักศึกษาระดับ A2 มีจำนวนมากที่สุดคือร้อยละ 67.29 ปีการศึกษา 2563 ร้อยละของนักศึกษาระดับ B1 มีจำนวนมากที่สุดคือร้อยละ 14.50 ปีการศึกษา 2563 ร้อยละของนักศึกษาระดับ B2 มีจำนวนมากที่สุดคือร้อยละ 0.78 และปีการศึกษา 2563 และ 2564 ร้อยละของนักศึกษาระดับ C1 มีจำนวนเท่ากันคือร้อยละ 0.06

