

# แนวปฏิบัติที่ดี ในการเรียนการสอนออนไลน์

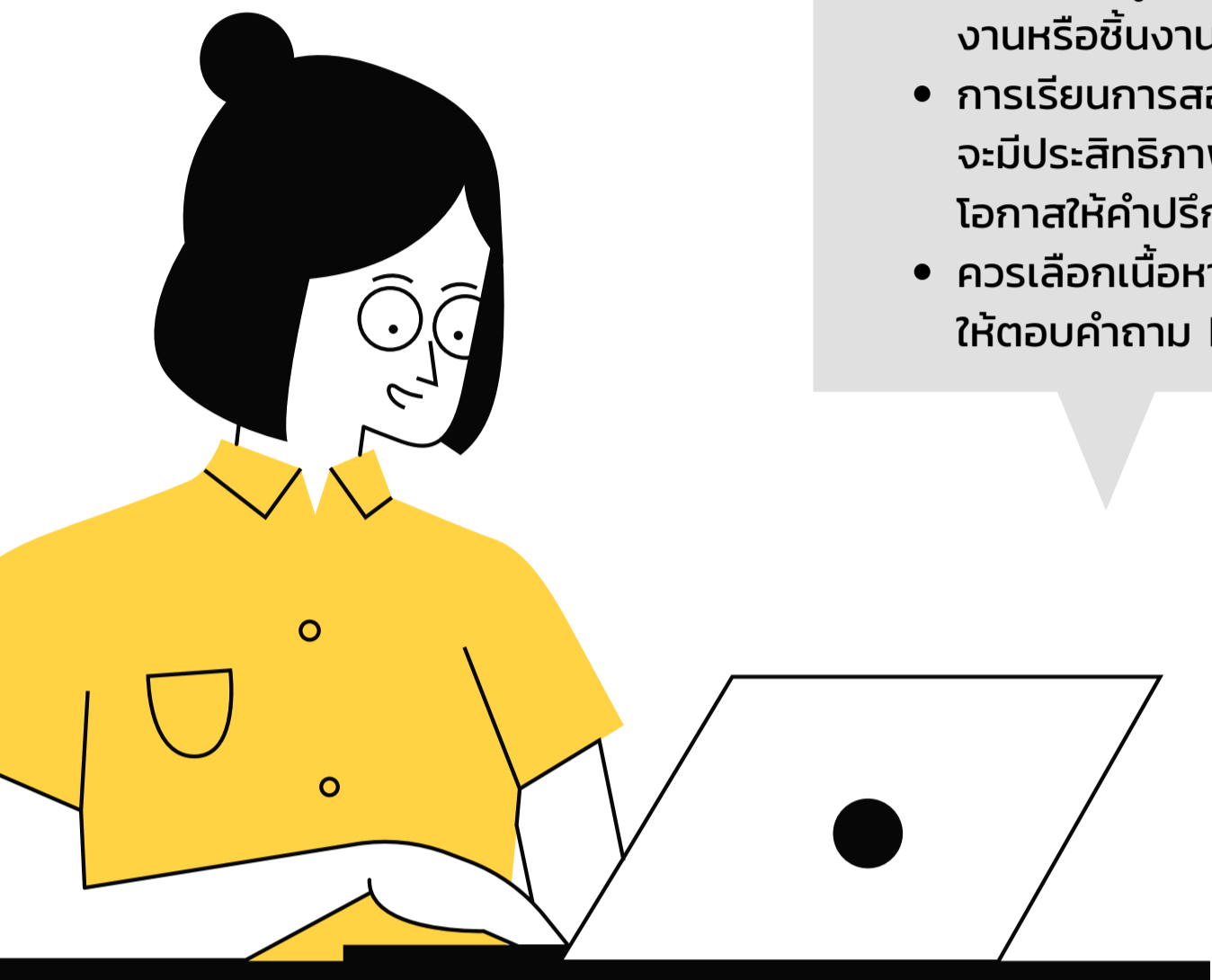


โครงการจัดการความรู้ (Knowledge Management, KM) ปีการศึกษา 2564  
คณะวิทยาศาสตร์และเทคโนโลยี มหาวิทยาลัยราชภัฏเชียงใหม่



## รูปแบบการเรียนการสอน

- ควรมีการบูรณาการการเรียนการสอนในรายวิชาที่มีความเกี่ยวเนื่อง เชื่อมโยงกัน สามารถวัดและประเมินผลจากชิ้นงานหรือชิ้นงานเดียวกันได้ เพื่อลดภาระงานที่นักศึกษาได้รับมอบหมายในแต่ละรายวิชาให้น้อยลง
- การเรียนการสอนออนไลน์ควรเป็นแนวทางการจัดการเรียนแบบทางเลือกมากกว่าทางหลัก เนื่องจากการสอนออนไลน์จะมีประสิทธิภาพมาก ถ้าผู้เรียนเป็นผู้มีความตั้งใจและมีวินัยในการเรียน และผู้สอนมีการเตรียมตัวมาเป็นอย่างดี เปิดโอกาสให้คำปรึกษาออกเวลาเรียนเพื่อให้เป็นประโยชน์แก่ผู้เรียน
- ควรเลือกเนื้อหาการสอนที่จำเป็น หากบรรยายนานเกินนักศึกษาไม่มีสมาธิในการฟัง อาจมีกิจกรรมมาแทรกบ้าง เช่น ให้ออกคำถาม kahoot หรือมีเกมส์แข่งขันกัน



## รูปแบบการเรียนการสอน

- นักศึกษาและอาจารย์ควรมีความสามารถในการใช้โปรแกรมออนไลน์ต่างๆ ได้อย่างมีประสิทธิภาพ
- อาจารย์และนักศึกษาควรมีอุปกรณ์อิเล็กทรอนิกส์ที่ทันสมัย สามารถดำเนินกิจกรรมการเรียนการสอนได้เต็มที่
- มหาวิทยาลัยอาจสนับสนุนสถานที่หรือห้องเรียนพร้อมอุปกรณ์ในการจัดการเรียนการสอนออนไลน์ให้กับอาจารย์ เพื่อลดอุปสรรคต่างๆ ในระหว่างเรียน

## รูปแบบการวัดผลประเมินผล

### การประเมินจากงาน/ชิ้นงาน

- ประเมินจากชิ้นงาน /รายงาน ที่มอบหมาย รายการกลุ่ม รายบุคคล

### การประเมินจากแบบฝึกหัดหรือการสอบ

- ใช้ข้อสอบออนไลน์ โดยขึ้นอยู่กับเนื้อหาและระดับชั้นของผู้เรียนว่าควรจะเป็นปรนัย อัตนัย open book homework
- ใช้โปรแกรมออนไลน์ที่เหมาะสมช่วยในการสอบ
- แบ่งการประเมินเป็นส่วนย่อยๆ เพื่อลดภาระของนักศึกษาในการเตรียมตัวสอบออนไลน์
- การประเมินด้วยแบบฝึกหัดหรือการทำแบบทดสอบ

### การประเมินผลในห้องเรียนออนไลน์

- ปรับเปลี่ยนแนวการประเมินเป็นการประเมินจากการแสดงความคิดเห็นหรือการประเมินพัฒนาการของนักศึกษาระหว่างเรียน ปรับเปลี่ยนการประเมินปลายภาคให้มีสัดส่วนคะแนนน้อยลง
- ประเมินจากการมีส่วนร่วมในขณะเรียน เช่น การตอบคำถาม การแสดงความคิดเห็นเป็นรายบุคคล

### การประเมินคุณลักษณะที่พึงประสงค์ของนักศึกษา

- ประเมินจากความสนใจและการตอบสนองของผู้เรียนระหว่างการเรียนการสอน
- ประเมินจากความรับผิดชอบในการร่วมกิจกรรมที่มอบหมาย
- ประเมินจากความรับผิดชอบและความมีวินัยในการส่งงานที่ได้รับมอบหมาย
- ประเมินผลในฐานะผู้นำเสนอโดยประเมินการเตรียมตัว ความเข้าใจในงานที่นำเสนอ
- ประเมินการมีส่วนร่วมในฐานะผู้ฟังจากการถามคำถาม และการอภิปราย

### ประเมินผลจากการสอบปฏิบัติที่ละคนหรือกลุ่มเล็ก

- ประเมินจากผลงานกลุ่ม/การนำเสนอ
- ประเมินจากการตอบคำถามที่ละคน
- ประเมินจากการสอบปฏิบัติและให้นำเสนอที่ละคน

## แนวปฏิบัติที่ดีของอาจารย์ในการปรับตัวด้านสุขภาพจิตและสุขภาพกาย

- พยายามหา CLIP VDO มาช่วยในการสอน
- พักการสอนทุกๆ ชั่วโมงประมาณ 10-15 นาที
- รักษาสมดุลเก้าอี้ 4 ขา เพื่อสุขภาพ ปรับบุคลิกของการนั่งสอนในระยะเวลานาน
- มีทัศนคติที่ดี มองโลกในแง่บวก
- การดูแลสุขภาพสายตา ตรวจเช็คสุขภาพโดยรวมของตนเอง
- ปรับเปลี่ยนพฤติกรรมบางอย่าง เพื่อการสร้างเสริมสุขภาพจิต

## แนวปฏิบัติที่ดีสำหรับนักศึกษาในการดูแลสุขภาพจิตและสุขภาพกาย

- อาจารย์ผู้สอนหาเวลาพักเบรกระหว่างการสอนเป็นระยะ หากิจกรรม เช่น เล่นเกมส์ ตอบปัญหา เพื่อการผ่อนคลายให้แก่ นักศึกษา
- แนะนำนักศึกษา ดู VDO CLIP ย้อนหลัง เพื่อทบทวนการเรียนตามสะดวก
- แนะนำให้ไปพบแพทย์เมื่อจำเป็น
- แนะนำให้นักศึกษากายออกกำลังกายสม่ำเสมอ ไม่ให้ล่าช้า สะสม
- จัดสิ่งแวดล้อมให้มีสมาธิในการเรียนมากขึ้น
- เปลี่ยนวิกฤตให้เป็นโอกาสในการพัฒนาตนเอง
- แนะนำช่องทางติดต่อทางออนไลน์ และการแลกเปลี่ยนความคิดเห็นผ่านออนไลน์
- พุดคุยเรื่องทั่วไปก่อนและหลังการเรียนทุกครั้ง
- ควรมีการสอบถามปัญหาจากนักศึกษา และแนะนำหาแนวทางแก้ไขปัญหา
- แรงสนับสนุนเชิงบวก เมื่อนักศึกษามีการดูแลสุขภาพตนเอง เช่น ให้คะแนนเพิ่ม หากนักศึกษา มีหลักฐานมาแสดงว่าไปออกกำลังกาย
- บรรเทาภาวะเครียด แก้ปัญหารายบุคคลของนักศึกษา โดยเปิดโอกาสให้นักศึกษาขอคำปรึกษาส่วนตัว





# แนวปฏิบัติที่ดีในการดำเนินงานโครงการ และการดำเนินงานลงพื้นที่ชุมชน ในช่วงสถานการณ์การแพร่ระบาดของโรคติดเชื้อไวรัสโคโรนา (COVID-19) คณะวิทยาศาสตร์และเทคโนโลยี มหาวิทยาลัยราชภัฏเชียงใหม่



การดำเนินงานโครงการ ในสถานการณ์ การระบาดของโรคติดเชื้อ ไวรัสโคโรนา (COVID-19)

สรุปปัญหาที่เกิดจากการ ดำเนินงานโครงการและ แนวทางการป้องกัน และแก้ไขปัญหา



สรุปข้อเสนอแนะสำหรับ แนวทางการดำเนินงาน โครงการในช่วงที่มีการ แพร่ระบาดของโรคติดเชื้อ ไวรัสโคโรนา (COVID-19)

## การดำเนินงานโครงการในสถานการณ์ การระบาดของโรคติดเชื้อไวรัสโคโรนา (COVID-19)

### การประสานงานกับชุมชนก่อนเข้าพื้นที่

- มีผู้ประสานงานเป็นคนในพื้นที่
- ประสานงานกับพื้นที่เพื่อประเมินสถานการณ์การแพร่ระบาดของโรคติดเชื้อไวรัสโคโรนา 2019

### การปรับลำดับกิจกรรมในแผนการดำเนินงานโครงการ

- กรณีที่สามารถเข้าพื้นที่ดำเนินโครงการได้
  - จัดสรรช่วงเวลาให้เหมาะสม
  - บางกิจกรรมไม่สามารถทำตามลำดับในแผนงานได้ อาจจะต้องปรับ กิจกรรมที่จำเป็นต้องลงพื้นที่ขยับมาทำพร้อมกัน ซึ่งต้องสร้างความ เข้าใจกับพื้นที่/ชุมชน และเพิ่มทีมงานในภาคีวิชามาช่วยดำเนินกิจกรรม
  - ปรับลดจำนวนผู้เข้าร่วมอบรมในแต่ละครั้ง โดยคัดเลือกเฉพาะกลุ่มที่เป็นแกนนำ เพราะมีความตั้งใจสูงทำให้การอบรมดำเนินไปได้อย่างมีประสิทธิภาพ รวมถึงเป็นการรักษาระยะห่างในการอบรม
- กรณีที่ไม่สามารถเข้าพื้นที่ดำเนินโครงการได้
  - ดำเนินกิจกรรมในห้องปฏิบัติการก่อน / เลื่อนช่วงเวลาลงพื้นที่ออกไป

### การดำเนินโครงการแบบ Onsite ภายใต้มาตรการป้องกันโรคติดเชื้อไวรัสโคโรนา (COVID-19)

- ดำเนินโครงการตามแนวปฏิบัติในการป้องกันควบคุมโรคของกระทรวงสาธารณสุข
- ตรวจ ATK ก่อนลงพื้นที่
- ผู้เข้าร่วมโครงการต้องปฏิบัติตามหลัก DMHTT อย่างเคร่งครัด
- มีเจ้าหน้าที่ อสม. ช่วยคัดกรองผู้เข้าร่วมกิจกรรม
- จำกัดจำนวนผู้เข้าร่วมกิจกรรมตามที่ชุมชนกำหนด

### การประชุม อบรม ถ่ายทอด แลกเปลี่ยนเรียนรู้ ประสานงาน ผ่านทางOnline

- จัดกลุ่มในการแลกเปลี่ยนเป็นกลุ่มเล็กๆ และติดต่อประสานงานผ่านทางโทรศัพท์ Line และ/หรือ Zoom
- วางแผนล่วงหน้าให้ทางชุมชนมารวมตัวกัน แบ่งกลุ่มตามผลิตภัณฑ์ เลือกปัญหาที่สามารถอบรมแบบ Online ได้

### การสร้างคนในพื้นที่ร่วมเป็นนักวิจัย/ผู้ช่วยวิจัย หรือวิทยากร/ผู้ช่วยวิทยากร

- เข้าไปแนะนำโครงการและพยายามสร้างนักวิจัยในพื้นที่
- ให้นักวิจัยในพื้นที่ช่วยรวบรวมข้อมูลบางส่วนให้เพื่อลดจำนวนครั้งที่ต้องลงพื้นที่จริง
- ถ่ายทอดความรู้โดยการอบรมในแต่ละเรื่องให้กับผู้ถูกจ้างงานในพื้นที่ก่อน จากนั้นทางวิทยากรจัดอบรมให้ชุมชนอีกครั้งแบบ online โดยมีผู้ที่ถูกจ้างงานที่ผ่านอบรมเป็นผู้ช่วยวิทยากรแบบ onsite
- คนในชุมชนที่เราติดต่อก่อนเป็นลุง ป้า น้า อา ซึ่งอาจจะไม่สามารถใช้โซเชียลได้ทุกคน ต้องใช้วิธีการติดต่อผ่านลูกหลาน

### การจัดทำสื่อ คู่มือ ชุดสาริตให้กับชุมชน

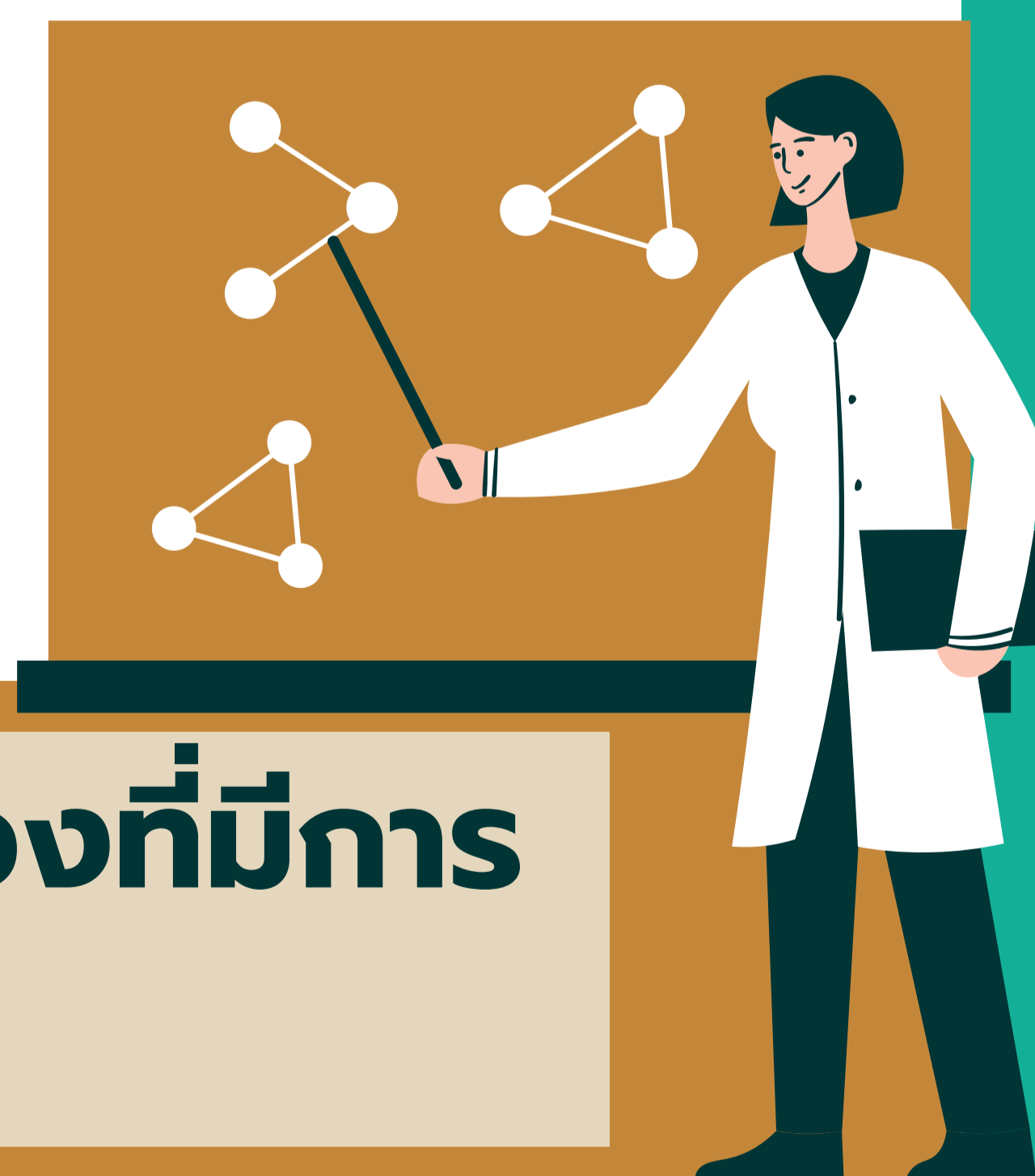
- จัดทำสื่อวีดิทัศน์การอบรมให้ความรู้ให้กับชุมชน
- ทำคลิปวิดีโอเผยแพร่วิธีการ ทิ้งสื่อออนไลน์ และส่งเป็นสื่อไปยังชุมชน
- จัดทำคู่มือเพื่อให้ชุมชนเรียนรู้ด้วยตัวเองและนำผลงานมาส่ง
- จัดทำชุดสาริตเพื่อเป็นตัวอย่างให้กับชุมชน
- จัดช่องทางการตลาดเพื่อเพิ่มยอดขายโดยเพิ่มเน้นไปที่การขายออนไลน์

### การสนับสนุนงบประมาณให้กับชุมชน

- สนับสนุนค่าจัดส่งวัตถุดิบหรือผลิตภัณฑ์
- สนับสนุนค่าอินเทอร์เน็ตให้กับชุมชนเพื่อใช้ในการอบรมแบบ Online

### มีระบบติดตามผลการดำเนินงาน

- ใช้ระบบติดตามหลังการจัดกิจกรรมอบรม
- ติดตามผลจากการดำเนินงานเป็นระยะๆ ว่าชุมชนสามารถทำได้จริงตามที่ได้รับการอบรมหรือไม่



## สรุปข้อเสนอแนะสำหรับแนวทางการดำเนินงานโครงการในช่วงที่มีการแพร่ระบาดของโรคติดเชื้อไวรัสโคโรนา (COVID-19)

- ต้องคำนึงถึงความปลอดภัยของพื้นที่มากที่สุด
- ดำเนินกิจกรรมตามมาตรการควบคุมโรคอย่างจริงจัง เพื่อความปลอดภัยและลดความวิตกกังวล
- ดำเนินกิจกรรมตามมาตรการควบคุมโรคของชุมชน
- สร้างความเชื่อมั่นและดำเนินกิจกรรมให้ครอบคลุมภายใต้ระยะเวลาที่จำกัด
- มีการคัดกรองผู้เข้าร่วมกิจกรรม

- ปรับเปลี่ยนกิจกรรมและจัดสรรช่วงเวลาตามความเหมาะสม ยืดหยุ่นได้ โดยไม่ส่งผลกระทบต่อแผนงานที่วางไว้มากนัก
- จัดการประชุมอบรมแบบ Online
- ขยายเวลาการทำโครงการเพื่อให้งานบรรลุวัตถุประสงค์
- ควรมีความยืดหยุ่นช่วงระยะเวลาการเบิกจ่ายและการรายงานความก้าวหน้าตามสถานการณ์ที่เกิดขึ้น หากนักวิจัยเร่งรัดเข้าพื้นที่เพื่อดำเนินกิจกรรมในช่วงเวลาที่ชุมชนไม่พร้อมอาจจะเกิดผลเสียได้

## สรุปปัญหาที่เกิดจากการดำเนินงานโครงการและแนวทางการป้องกันและแก้ไขปัญหา

ปัญหาที่เกิดจากการดำเนินงานโครงการ	แนวทางการป้องกันและแก้ไขปัญหา
<ul style="list-style-type: none"> <li>• การประสานงานผ่านหน่วยงานที่เกี่ยวข้อง และความร่วมมือนอกของชุมชน</li> </ul>	<ul style="list-style-type: none"> <li>• ติดต่อประสานงานผ่านตัวแทนชุมชน</li> <li>• ประสานคนในพื้นที่ช่วยเก็บข้อมูลบางอย่างให้แทนการลงพื้นที่จริง</li> <li>• ประสานงานกับพื้นที่อย่างต่อเนื่องเพื่อประเมินสถานการณ์การแพร่ระบาด และปรับรูปแบบกิจกรรมตามสถานการณ์</li> </ul>
<ul style="list-style-type: none"> <li>• การดำเนินงานลงพื้นที่ภายใต้สถานการณ์การแพร่ระบาดของโรคติดเชื้อโคโรนาไวรัส 2019</li> <li>• ข้อจำกัดของชุมชนในการเข้าพื้นที่ เช่น ชุมชนเกิดการแพร่ระบาด หรือการจำกัดจำนวนคนในการเข้าพื้นที่ เป็นต้น</li> <li>• ข้อจำกัดของมหาวิทยาลัยในการออกนอกพื้นที่</li> <li>• การดำเนินงานไม่ต่อเนื่อง ไม่เป็นไปตามแผนที่วางไว้</li> <li>• นักท่องเที่ยวลดลงมาก และสถานประกอบการบางแห่งปิดตัวลง ทำให้การเก็บข้อมูลได้ไม่ครบถ้วน</li> </ul>	<ul style="list-style-type: none"> <li>• ผู้เข้าร่วมโครงการต้องปฏิบัติตามหลัก DMHTT อย่างเคร่งครัด</li> <li>• เพิ่มการป้องกันการระบาดโดยการตรวจ ATK ทั้งก่อนและหลังลงพื้นที่</li> <li>• ตรวจ ATK สำหรับผู้ร่วมอบรม</li> <li>• ถ่ายทอดความรู้โดยการอบรมในแต่ละเรื่องให้กับผู้ถูกจ้างงานในพื้นที่ก่อน จากนั้นทางวิทยากรจัดอบรมให้ชุมชนอีกครั้งแบบ online โดยมีผู้ที่ถูกจ้างงานที่ผ่านอบรมเป็นผู้ช่วยวิทยากรแบบ onsite</li> <li>• จัดสรรช่วงเวลาและปรับลำดับกิจกรรมให้เหมาะสมกับสถานการณ์</li> </ul>
<ul style="list-style-type: none"> <li>• มีค่าใช้จ่ายเพิ่มขึ้นนอกเหนือแผนที่วางไว้ เช่น การจัดซื้อชุดตรวจ ATK เป็นต้น</li> </ul>	<ul style="list-style-type: none"> <li>• ขอความอนุเคราะห์หน่วยงานที่เกี่ยวข้อง ช่วยสนับสนุนการดำเนินการ</li> </ul>
<ul style="list-style-type: none"> <li>• การสื่อสารภาษาในกลุ่มชาติพันธุ์ ศัพท์บางคำชุมชนอาจจะไม่สามารถสื่อสารให้เข้าใจได้ เช่น การสอบถามข้อมูลพืชสมุนไพรและผักพื้นบ้าน บางคำไม่สามารถบอกชื่อพืชและสรรพคุณที่เข้าใจได้ เป็นต้น</li> <li>• การปรับเปลี่ยน/เพิ่มเติมแนวทางการดำเนินโครงการของแหล่งทุนในระหว่างการดำเนินโครงการ</li> </ul>	<ul style="list-style-type: none"> <li>• หากสื่อสารภาษาไม่เข้าใจ ให้เก็บคำตามและสอบถามกับคนอื่นในชุมชน แต่หากยังมีบางคำตอบไม่ชัดเจน ให้หาโอกาสจากการมีประชุมกลุ่มและสอบถามในกลุ่มเพื่อช่วยกันตอบได้ชัดเจนขึ้น</li> <li>• เตรียมตัวให้พร้อมในการทำงานที่มีการปรับเปลี่ยน/เพิ่มเติมได้ตลอดเวลา</li> </ul>