



แผนยุทธศาสตร์  
คณะเทคโนโลยีการเกษตร  
มหาวิทยาลัยราชภัฏเชียงใหม่  
ปี พ.ศ. 2564 – 2568

## คำนำ

ตามที่มหาวิทยาลัยราชภัฏเชียงใหม่ได้กำหนดกรอบนโยบายและแนวทางการพัฒนาคณะเทคโนโลยีการเกษตร ในช่วงปีงบประมาณ พ.ศ. 2564 – 2568 เพื่อใช้เป็นกรอบในการสรรหาคณบดีคณะเทคโนโลยีการเกษตร เพื่อให้การดำเนินการเป็นไปตามประกาศคณะกรรมการสรรหาฯ และดำเนินการตามประกาศและขั้นตอนการสรรหาคณบดีคณะเทคโนโลยีการเกษตร ข้าพเจ้าจึงได้จัดทำประวัติ ผลงาน และแนวทางการบริหารคณะเทคโนโลยีการเกษตร เพื่อประกอบการพิจารณาของคณะกรรมการสรรหาบุคคลเพื่อแต่งตั้งเป็นคณบดีคณะเทคโนโลยีการเกษตรต่อไป

ผู้ช่วยศาสตราจารย์อัต์ถ์ อัจฉริยมนตรี

พฤษภาคม 2564

## บทสรุปผู้บริหาร

แนวทางการบริหาร และแนวทางการพัฒนาคณะเทคโนโลยีการเกษตร ได้ถูกจัดทำขึ้นเพื่อเสนอ คณะกรรมการสรรหาบุคคลเพื่อแต่งตั้งเป็นคณบดี คณะเทคโนโลยีการเกษตร มหาวิทยาลัยราชภัฏเชียงใหม่ เพื่อประกอบการพิจารณา เป็นการนำนโยบาย และแนวทางการพัฒนาคณะเทคโนโลยีการเกษตร ไปสู่การปฏิบัติ ในช่วงปี พ.ศ. 2564-2568 โดยสอดคล้องกับแผนยุทธศาสตร์มหาวิทยาลัยราชภัฏเชียงใหม่ ระยะ 5 ปี พ.ศ. 2560-2564 ฉบับปรับปรุงปี พ.ศ. 2562 โดยให้ค้ำประกันถึงยุทธศาสตร์ชาติระยะ 20 ปี (พ.ศ. 2561-2580) และยุทธศาสตร์มหาวิทยาลัยราชภัฏเพื่อการพัฒนาท้องถิ่น ระยะ 20 ปี (พ.ศ. 2560-2579) รวมทั้งการนำวิสัยทัศน์และแนวทางการบริหารมหาวิทยาลัยของอธิการบดีไปขับเคลื่อนสู่การปฏิบัติ ด้วยวิสัยทัศน์ “คณะเทคโนโลยีการเกษตรมุ่งสู่องค์กรอัจฉริยะเชิงพหุวิทยาการสมัยใหม่เพื่อเสริมรากฐานที่เข้มแข็งสู่การพัฒนาท้องถิ่น” จึงได้กำหนดนโยบายไปสู่การปฏิบัติเพื่อเป็นแนวทางในการบริหารคณะเทคโนโลยีการเกษตรไว้ 3 นโยบาย ดังนี้

**นโยบายที่ 1** ผลิตบัณฑิต และสร้างความคิดเด่นให้แก่หลักสูตรของคณะเทคโนโลยีการเกษตร เพื่อนำไปสู่ความเชี่ยวชาญด้านนวัตกรรมเกษตรและอุตสาหกรรมเกษตร บนพื้นฐานของหลักปรัชญาของเศรษฐกิจพอเพียง

**นโยบายที่ 2** สนับสนุนการวิจัย การพัฒนานวัตกรรม และการให้บริการวิชาการ ตามพระบรมราโชบายในการพัฒนาท้องถิ่น และบูรณาการร่วมกับการทำนุบำรุงศิลปะและวัฒนธรรม

**นโยบายที่ 3** พัฒนาระบบการบริหารจัดการของคณะเทคโนโลยีการเกษตรให้มีประสิทธิภาพ ภายใต้หลักธรรมาภิบาล และความทันสมัยของเทคโนโลยี

จากนโยบายทั้ง 3 ข้อ จึงนำไปสู่แผนยุทธศาสตร์คณะเทคโนโลยีการเกษตร 4 ยุทธศาสตร์ ดังนี้

**ยุทธศาสตร์ที่ 1** ผลิตและพัฒนาครู และบัณฑิตที่มีคุณภาพ

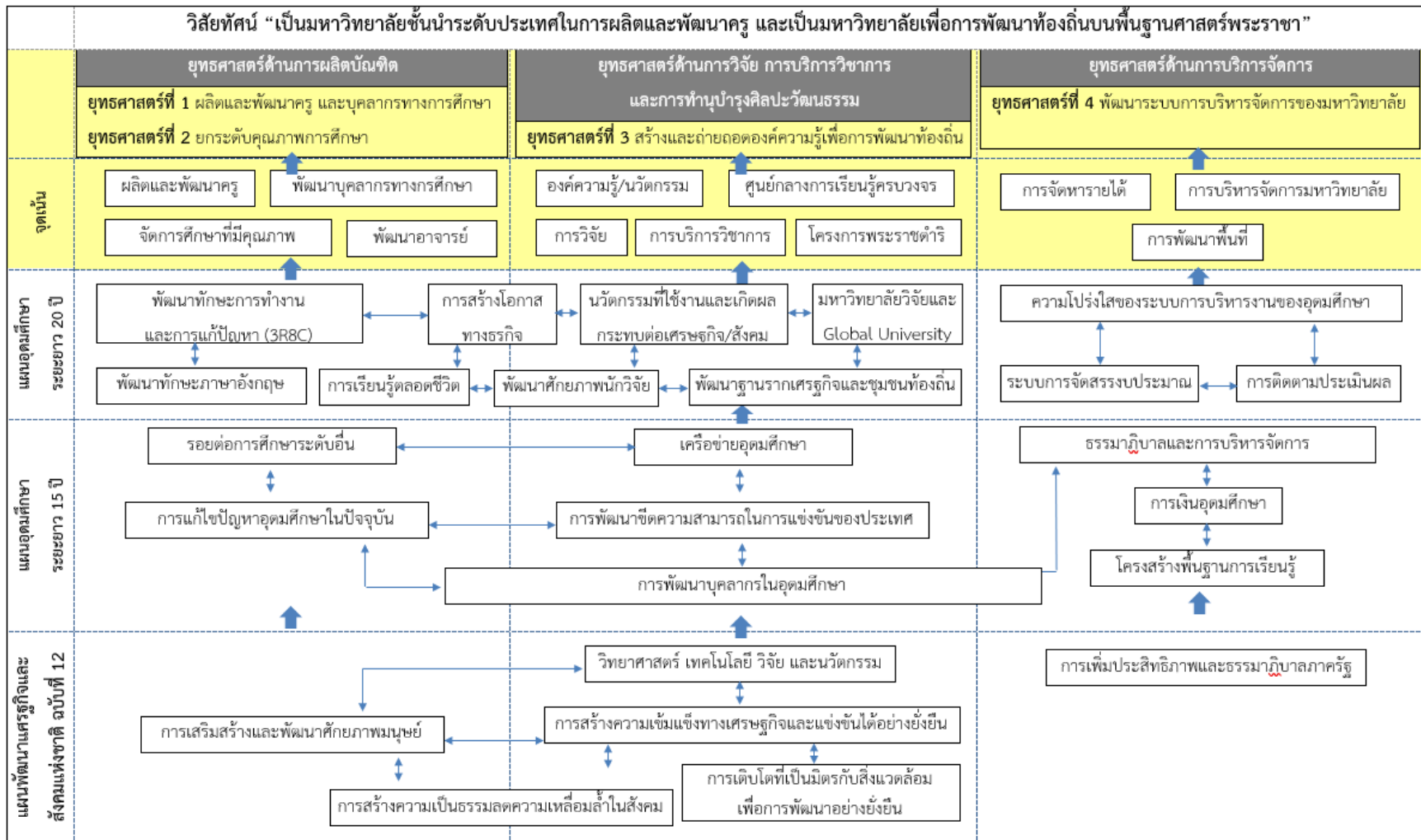
**ยุทธศาสตร์ที่ 2** ยกระดับคุณภาพการศึกษา

**ยุทธศาสตร์ที่ 3** สร้างและถ่ายทอดองค์ความรู้เพื่อการพัฒนาท้องถิ่น

**ยุทธศาสตร์ที่ 4** พัฒนาระบบบริหารจัดการของคณะฯ ให้สอดคล้องกับมหาวิทยาลัยและมีประสิทธิภาพ

## ความเชื่อมโยงระหว่างมหาวิทยาลัยราชภัฏเชียงใหม่กับนโยบายชาติ

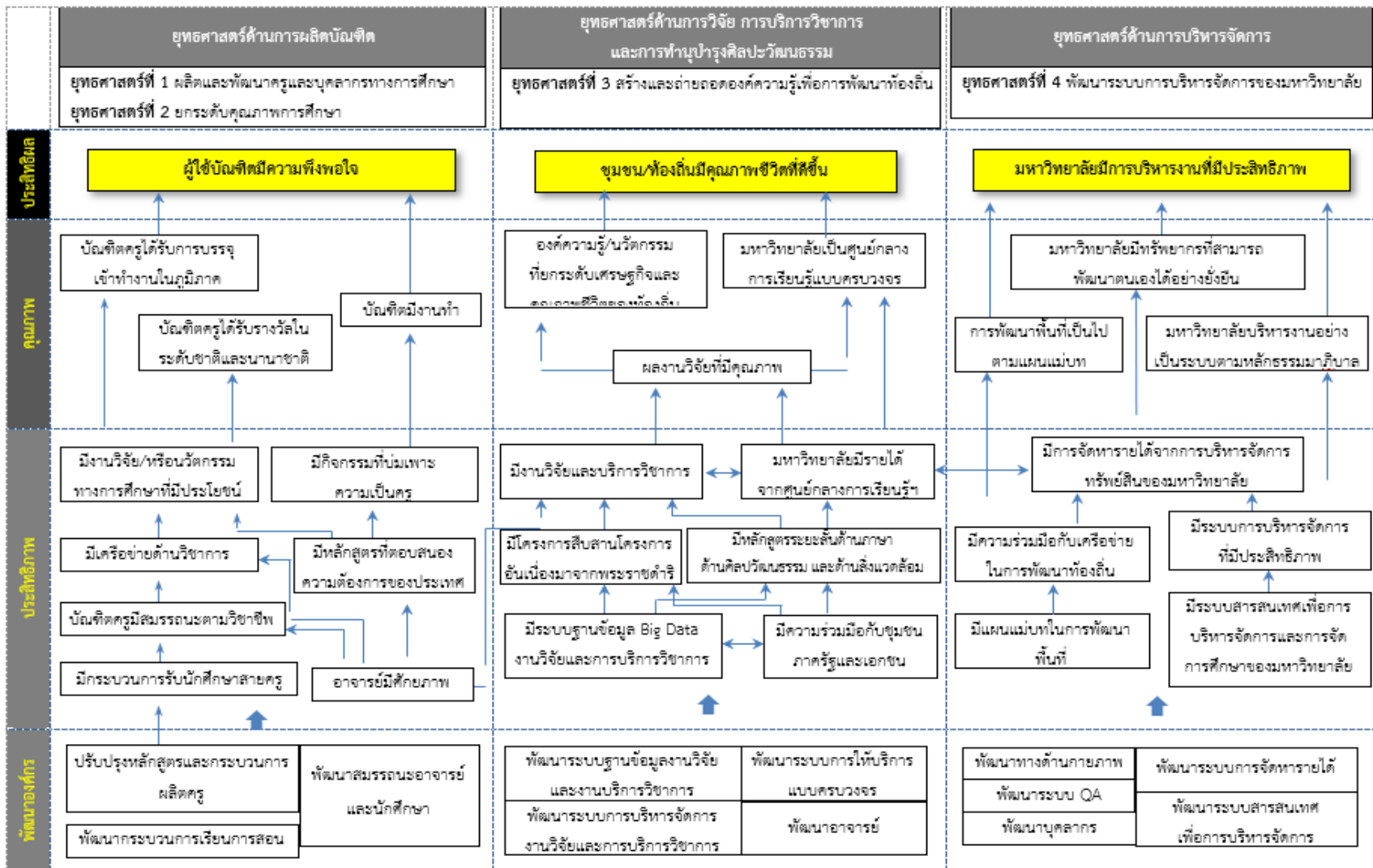
แผนที่ความเชื่อมโยงระหว่างวิสัยทัศน์มหาวิทยาลัยราชภัฏเชียงใหม่ กับ แผนอุดมศึกษาระยะยาว 20 ปี (พ.ศ. 2561-2580) แผนอุดมศึกษาระยะยาว 15 ปี (พ.ศ. 2551-2565) และ แผนพัฒนาเศรษฐกิจและสังคมแห่งชาติ ฉบับที่ 12 (พ.ศ. 2560-2564)



แผนที่ยุทธศาสตร์มหาวิทยาลัยราชภัฏเชียงใหม่ ระยะ 5 ปี (พ.ศ. 2560-2564) ฉบับปรับปรุง ปี 2562

**Strategy Map**

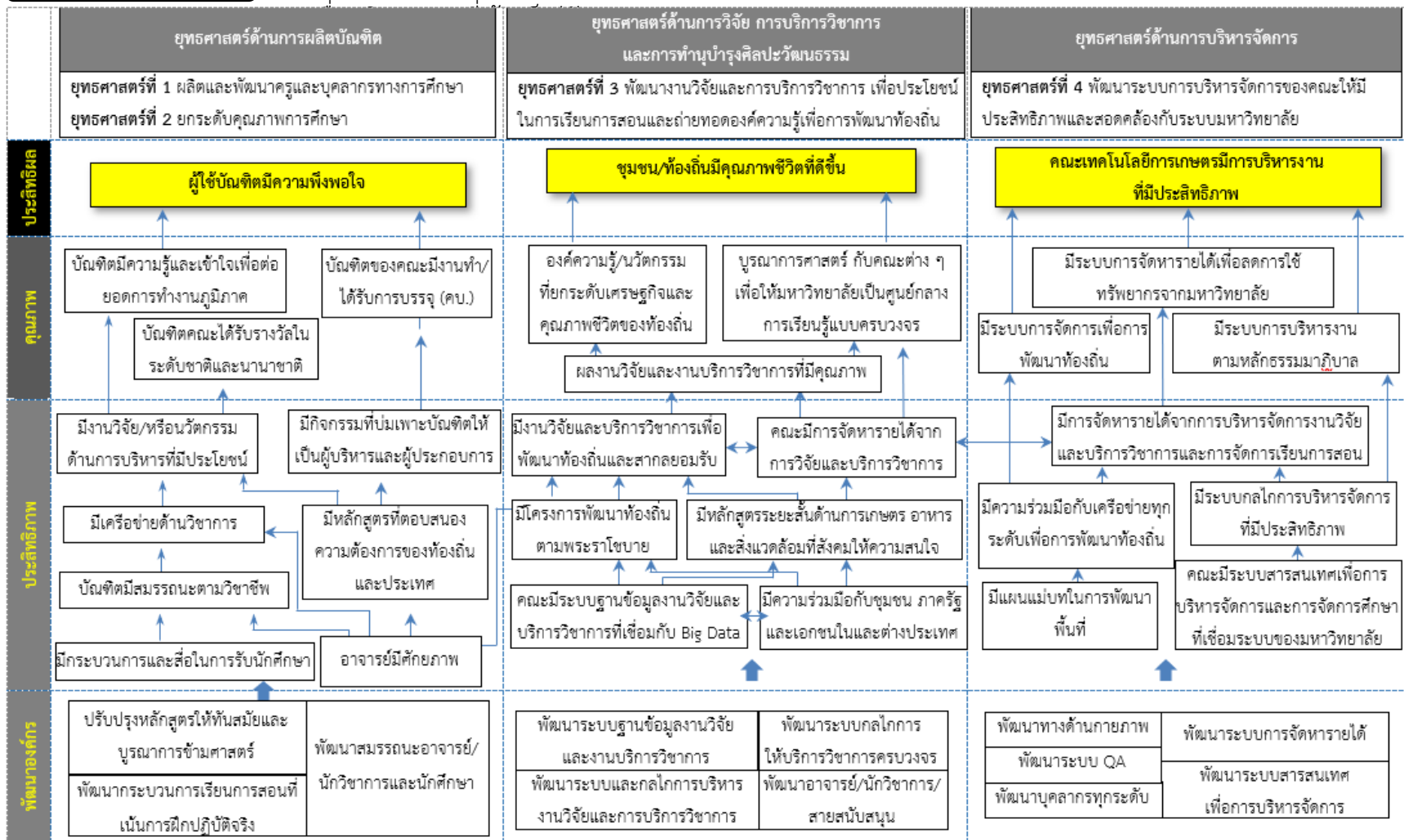
วิสัยทัศน์ “เป็นมหาวิทยาลัยชั้นนำระดับประเทศในการผลิตและพัฒนาครู และเป็นมหาวิทยาลัยเพื่อการพัฒนาท้องถิ่นบนพื้นฐานศาสตร์ราชา”



แผนที่ยุทธศาสตร์คณะเทคโนโลยีการเกษตร ระยะ 5 ปี (พ.ศ. 2564 – 2568) ที่สอดคล้องกับแผนที่ยุทธศาสตร์มหาวิทยาลัยราชภัฏเชียงใหม่ ระยะ 5 ปี (พ.ศ. 2560-2564) ฉบับปรับปรุง ปี 2562 โดยคำนึงถึงยุทธศาสตร์ชาติระยะ 20 ปี และยุทธศาสตร์มหาวิทยาลัยราชภัฏเพื่อการพัฒนาท้องถิ่น ระยะ 20 ปี (พ.ศ. 2560-2579)

## Strategy Map

วิสัยทัศน์ “คณะเทคโนโลยีการเกษตรมุ่งส่งเสริมองค์ความรู้เชิงพหุวิทยาการสมัยใหม่เพื่อเสริมรากฐานที่เข้มแข็งสู่การพัฒนาท้องถิ่น”





# ส่วนที่ 1

## บริบทของแผนยุทธศาสตร์

ตามที่มหาวิทยาลัยราชภัฏเชียงใหม่ได้กำหนดนโยบายและแนวทางการพัฒนา คณะเทคโนโลยีการเกษตร ในช่วงปีงบประมาณ พ.ศ. 2564 – 2568 เพื่อใช้เป็นกรอบในการสรรหาคณะบดีคณะเทคโนโลยีการเกษตร ประกอบด้วย

1. การจัดการศึกษาของคณะเทคโนโลยีการเกษตรต้องเป็นไปตามยุทธศาสตร์ และ/หรือมีส่วนร่วมในการสนับสนุนตามแผนยุทธศาสตร์มหาวิทยาลัยราชภัฏเชียงใหม่ ระยะ 5 ปี พ.ศ. 2560-2564 ฉบับปรับปรุงปี พ.ศ. 2562 โดยให้ค้ำถึงยุทธศาสตร์ชาติระยะ 20 ปี (พ.ศ. 2561-2580) และยุทธศาสตร์มหาวิทยาลัยราชภัฏเพื่อการพัฒนาท้องถิ่น ระยะ 20 ปี (พ.ศ. 2560-2579) รวมทั้งการนำวิสัยทัศน์และแนวทางการบริหารมหาวิทยาลัยของ อธิการบดีไปขับเคลื่อนสู่การปฏิบัติ

2. ผลិតบัณฑิตและสร้างความโดดเด่นในหลักสูตรของคณะเทคโนโลยีการเกษตร ซึ่งนำไปสู่ความเป็นเลิศด้านการเกษตรสมัยใหม่ที่เน้นการบริหารจัดการและเทคโนโลยี (smart farm) ภายใต้อำนาจของเศรษฐกิจพอเพียง เพื่อเป็นเอกลักษณ์ของคณะเทคโนโลยีการเกษตร ของมหาวิทยาลัยราชภัฏเชียงใหม่ต่อไป

3. พัฒนานักศึกษาให้มีความพร้อมในการเป็นพลเมืองไทย พลเมืองอาเซียน และพลเมืองโลก ให้นักศึกษาได้เรียนรู้และมีทักษะแห่งศตวรรษที่ 21 (21<sup>th</sup> Century Skills) ได้แก่ 1) ทักษะการเรียนรู้และนวัตกรรม 2) ทักษะสารสนเทศ สื่อ เทคโนโลยี และ 3) ทักษะชีวิตและอาชีพ

จากกรอบนโยบายดังที่ได้กล่าวมาข้างต้น ข้าพเจ้าจึงได้จัดทำ วิสัยทัศน์ นโยบาย และแนวทางการบริหาร คณะเทคโนโลยีการเกษตร ในช่วงปี พ.ศ. 2564-2568 เพื่อประกอบการพิจารณาของคณะกรรมการสรรหาบุคคล เพื่อแต่งตั้งเป็นคณะบดีคณะเทคโนโลยีการเกษตร ซึ่งประกอบด้วย สถานการณ์การเปลี่ยนแปลงที่มีผลต่อการพัฒนาประเทศในอนาคต นโยบายและยุทธศาสตร์ของภาครัฐ นโยบายและยุทธศาสตร์ของมหาวิทยาลัยราชภัฏเชียงใหม่ การวิเคราะห์สถานการณ์ปัจจุบันของคณะเทคโนโลยีการเกษตร และวิสัยทัศน์ ยุทธศาสตร์ และแนวทางการบริหารงานคณะเทคโนโลยีการเกษตร ซึ่งมีรายละเอียดดังต่อไปนี้



## 1) สถานการณ์การเปลี่ยนแปลงที่มีผลต่อการพัฒนาการเกษตรของประเทศในอนาคต

จากกรอบแผนพัฒนาเศรษฐกิจและสังคมแห่งชาติ ฉบับที่ 13 (พ.ศ. 2566-2570) ซึ่งเป็นช่วง 5 ปีที่สองของยุทธศาสตร์ชาติ 20 ปี ซึ่งยังคงน้อมนำหลักปรัชญาของเศรษฐกิจพอเพียงมาเป็นเครื่องนำทางในการขับเคลื่อนและวางแผนในการพัฒนาประเทศ เพื่อมุ่งไปสู่เป้าหมายการพัฒนาที่ยั่งยืน (Sustainable Development Goals: SDGs) และครอบคลุมมิติการพัฒนา 6 ด้านหลัก ประกอบด้วย ความมั่นคง ความสามารถในการแข่งขันทางเศรษฐกิจ โอกาสและความเสมอภาคทางสังคม ทรัพยากรธรรมชาติและสิ่งแวดล้อม และการบริหารจัดการภาครัฐ โดยในทุกมิติต้องเผชิญกับความท้าทายจากสถานการณ์การเปลี่ยนแปลง ที่แปรผันสูง และทวีความรุนแรงขึ้นในอนาคต โดยเฉพาะอย่างยิ่ง 2 ปัจจัยหลัก คือ แนวโน้มการเปลี่ยนแปลงระดับโลก (Global Megatrends) และผลกระทบจากสถานการณ์แพร่ระบาดของโรคติดเชื้อไวรัสโคโรนา 2019 (โควิด-19) ซึ่งส่งผลกระทบต่อการพัฒนาการเกษตรของประเทศไทย รวมถึงการปรับตัวอย่างเร่งด่วนของสถาบันอุดมศึกษาในการผลิตบัณฑิตสาขาวิชาที่เกี่ยวข้องกับการเกษตร ซึ่งจะกล่าวพอสังเขปได้ดังนี้

1) ความก้าวหน้าทางเทคโนโลยี ที่เปลี่ยนแปลงของโลกเข้าสู่ยุคดิจิทัล (Digital Transformation) ที่มีผลกระทบต่อตลาดแรงงานที่ต้องใช้ทักษะในเทคโนโลยีระดับสูง ต้องวางแผนในการพัฒนาและสร้างทักษะ (Re/Up-skill) การผลิตบัณฑิตรวมทั้งการพัฒนาทักษะของประชาชน เพื่อตอบสนองความต้องการในการแก้ปัญหาเศรษฐกิจและสังคมของประเทศได้อย่างเต็มประสิทธิภาพ รวมถึงโอกาสจากความก้าวหน้าด้านเทคโนโลยีทางกายภาพและชีวภาพ (Biotechnology) ล้วนแล้วส่งผลกระทบต่อการยกระดับผลิตภาพของภาคเกษตรและอุตสาหกรรมเพื่อเพิ่มมูลค่าทางเศรษฐกิจของประเทศไทย

2) การเปลี่ยนแปลงโครงสร้างประชากรไปสู่สังคมผู้สูงอายุ (Aging society) ความแตกต่างของลักษณะกลุ่มประชากรในแต่ละช่วงวัย (Generation gaps) และคาดการณ์ว่าในปี พ.ศ. 2566 ประเทศไทยจะกลายเป็นสังคมผู้สูงอายุอย่างสมบูรณ์ และสังคมสูงวัยระดับสุดยอด ในปี พ.ศ. 2577 ทำให้เกิดโอกาสทางธุรกิจที่เกี่ยวข้องกับการเกษตรและอาหารที่ปลอดภัยไร้สารพิษตกค้าง สำหรับผู้สูงอายุที่ใส่ใจด้านสุขภาพมากขึ้น

3) การเปลี่ยนแปลงของสภาพภูมิอากาศ ที่ในปัจจุบันมีแนวโน้มที่จะเกิดความแปรปรวนของสภาพภูมิอากาศอย่างรวดเร็วและรุนแรงขึ้น ในบางพื้นที่จะมีโอกาสเกิดภัยแล้งและภาวะฝนทิ้งช่วงเกิดขึ้น ในขณะที่หลายภูมิภาคอาจเผชิญกับการเกิดพายุรุนแรงขึ้น โดยภาคการเกษตรจะได้รับความเสียหายมากที่สุดเพราะต้องอาศัยปัจจัยทางธรรมชาติต่อการเจริญเติบโตและให้ผลผลิตของพืชและปศุสัตว์ ทำให้ภาคการเกษตรต้องปรับตัว

โดยการอาศัยองค์ความรู้และรู้เท่าทันความก้าวหน้าทางเทคโนโลยีการเกษตร เช่น ระบบเกษตรอัจฉริยะ (Smart Agriculture) และระบบโรงเรือนปลูกพืชอัจฉริยะ (Plant Factory) เป็นต้น

**4) อนาคตของงาน (Future of Work)** การเปลี่ยนแปลงเชิงพฤติกรรมและการดำรงชีวิตทำให้ประเภทของงานเดิมเลือนหายไป มีงานใหม่มาทดแทนโดยเฉพาะแรงงานที่ต้องการทักษะขั้นสูง และงานที่เกี่ยวข้องกับการอนุรักษ์พลังงานและสิ่งแวดล้อม หรืองานสีเขียว (Green Jobs) ซึ่งการเปลี่ยนแปลงข้างต้นนำไปสู่ความต้องการทักษะของแรงงานในลักษณะใหม่ ที่ผสมผสานระหว่างทักษะทางปัญญา (Cognitive) ทักษะทางเทคนิค (Technical Skills: STEM) และทักษะทางพฤติกรรม (Non-Cognitive) หรือทักษะด้านมนุษย์ (Human Skills) นั่นคือ “ทักษะในศตวรรษที่ 21” (21<sup>st</sup> century skills) นอกจากนี้ในประชากรกลุ่มเจนเนอเรชั่นวาย (Gen-Y) ซึ่งมีความต้องการใช้ชีวิตที่มีความยืดหยุ่นและรักษาความสมดุลในชีวิต ทำให้การทำงานระยะต่อไปมีรูปแบบที่หลากหลายมากขึ้น เช่น การจ้างงานชั่วคราว (Temporary) การจ้างงานบางช่วงเวลา (Part-time) การจ้างงานตามความต้องการ (On-Call) การจ้างงานแบบแฝง (Disguised) งานอิสระ (Self-Employment) ที่ทำงานจากบ้าน (Work from Home) หรือทำงานทางไกล (Remote Work/ Telework) ผ่านระบบออนไลน์ เป็นต้น โดยรูปแบบของการทำงานใหม่นี้สอดคล้องกับการขยายตัวของระบบเศรษฐกิจแบบ Gig Economy

จากสถานการณ์การเปลี่ยนแปลงจากกรอบแผนพัฒนาเศรษฐกิจและสังคมแห่งชาติ ฉบับที่ 13 (พ.ศ. 2566-2570) อาจโดยสรุปประเด็นสำคัญต่อการพัฒนาภาคการเกษตร และการเปลี่ยนแปลงนโยบายการผลิตบัณฑิตสาขาวิชาที่เกี่ยวข้องกับการเกษตรไว้ ดังนี้

- 1) แนวทางการปรับตัวของภาคเกษตรจากการเปลี่ยนแปลงสภาพภูมิอากาศด้วย “เกษตรอัจฉริยะ”
- 2) การสร้างมาตรฐานความปลอดภัยของสินค้าเกษตรในระดับสากลด้วย “GAP/SDGsPGS/IFOAM”
- 3) การเตรียมพร้อมเข้าสู่สังคมสูงวัยของแรงงานเกษตรที่เพิ่มขึ้น ต้องพัฒนาทักษะแรงงานที่อายุน้อย เพื่อเพิ่มผลิตภาพในภาคการเกษตร โดยพัฒนาหลักสูตรที่หลากหลายตอบโจทย์ทุกช่วงวัย
- 4) การพัฒนาทักษะด้านเทคโนโลยีดิจิทัล โดยเฉพาะ Internet of Things (IoT) และเทคโนโลยีชีวภาพ จะเป็นโอกาสสำคัญสำหรับภาคการเกษตรในการที่จะเพิ่มผลิตภาพแรงงาน ลดการพึ่งพาทรัพยากรธรรมชาติและสิ่งแวดล้อม ใช้ปัจจัยการผลิตได้อย่างคุ้มค่า แม่นยำ เกิดประโยชน์สูงสุด และเพิ่มมูลค่าให้กับผลิตผลทางการเกษตร ซึ่งจะช่วยลดความเสี่ยงในภาคการเกษตรได้
- 5) พัฒนาภาคเกษตรใน 5 รูปแบบ ได้แก่ เกษตรอัตลักษณ์พื้นถิ่น เกษตรปลอดภัย เกษตรชีวภาพ เกษตรแปรรูป และเกษตรอัจฉริยะ ซึ่งการพัฒนาภาคการเกษตรในทั้ง 5 รูปแบบ จะช่วยสร้างและ

ส่งเสริมความเข้มแข็งของภาคการเกษตรในระยะยาว ทั้งในมิติของการยกระดับผลิตภาพและสร้างมูลค่าเพิ่ม

ในส่วนของสถานการณ์การแพร่ระบาดของโรคติดเชื้อไวรัสโคโรนา 2019 (โควิด-19) ที่ทวีความรุนแรงมาอย่างต่อเนื่อง ไม่เพียงเกิดวิกฤตการณ์ทางสาธารณสุขเท่านั้น แต่ส่งผลกระทบไปถึงมิติทางเศรษฐกิจและสังคม การใช้ชีวิตของประชาชนที่ยากลำบากมากขึ้น รวมถึงผลกระทบในการเรียนการสอนของสถาบันการศึกษาทุกแห่ง ที่ต้องมีการปรับตัวและปรับเปลี่ยนรูปแบบการเรียนการสอนใหม่แต่ยังคงได้มาตรฐานการเรียนรู้ที่มีคุณภาพเหมือนเดิม

## 2) นโยบายและยุทธศาสตร์ของภาครัฐ

เพื่อพัฒนาให้ประเทศไทยไปสู่การเป็นประเทศพัฒนาแล้ว ในช่วงระยะเวลาของยุทธศาสตร์ชาติ จะมุ่งเน้นการสร้างสมดุลระหว่างการพัฒนาเศรษฐกิจ สังคมและสิ่งแวดล้อม รัฐบาลจึงได้จัดทำกรอบยุทธศาสตร์ชาติ ระยะ 20 ปี (พ.ศ. 2561 –2580) ขึ้นเพื่อที่จะใช้เป็นแนวทางหลักในการพัฒนาประเทศ ได้ให้ความสำคัญกับการสร้างความเข้มแข็งให้กับท้องถิ่นสามารถพึ่งพาตนเองได้ในด้านต่าง ๆ เพื่อนำประเทศไปสู่วิสัยทัศน์ **“ประเทศไทยมีความมั่นคง มั่งคั่ง ยั่งยืน เป็นประเทศพัฒนาแล้ว ด้วยการพัฒนาตามปรัชญาเศรษฐกิจพอเพียง”** นำไปสู่ผลประโยชน์ของชาติ หรือเป็นคติพจน์ประจำชาติว่า **“มั่นคง มั่งคั่ง ยั่งยืน”** เพื่อสนองตอบ ต่อผลประโยชน์แห่งชาติ โดยมีเป้าหมายการพัฒนาประเทศ คือ **“ประเทศไทยมีความมั่นคง ประชาชนมีความสุข เศรษฐกิจพัฒนาอย่างต่อเนื่อง สังคมเป็นธรรม ฐานทรัพยากรธรรมชาติยั่งยืน”** โดยยกระดับศักยภาพของประเทศใน หลากหลายมิติ พัฒนาค้นในทุกมิติและในทุกช่วงวัยให้เป็นคนดี เก่ง และมีคุณภาพ สร้างโอกาส และความเสมอภาคทางสังคม สร้างการเติบโตบนคุณภาพชีวิตที่เป็นมิตรกับสิ่งแวดล้อม และมีภาครัฐของ ประชาชนเพื่อประชาชนและประโยชน์ส่วนรวม โดยการพัฒนาประเทศตามยุทธศาสตร์ชาติ ประกอบไปด้วย 6 ด้าน ได้แก่

- 1) ด้านความมั่นคง ความอยู่ดีมีสุขของคนไทยและสังคมไทย
- 2) ด้านการสร้างขีดความสามารถในการแข่งขัน การพัฒนาเศรษฐกิจ และการกระจายรายได้
- 3) ด้านการพัฒนาและส่งเสริมศักยภาพทรัพยากรมนุษย์ของประเทศ
- 4) ด้านการสร้างโอกาส ความเท่าเทียม และความเสมอภาคทางสังคม
- 5) ด้านการสร้างการเติบโตบนคุณภาพชีวิตที่เป็นมิตรต่อสิ่งแวดล้อม ความหลากหลายทางชีวภาพ คุณภาพสิ่งแวดล้อม และความยั่งยืนของทรัพยากรธรรมชาติ

6) ด้านการปรับสมดุลและการพัฒนาประสิทธิภาพการบริหารจัดการ และการเข้าถึงการให้บริการของภาครัฐ

อย่างไรก็ตามในการพัฒนาประเทศนอกจากยุทธศาสตร์ชาติ 20 ปี ที่เปรียบเสมือนกรอบเป้าหมายของประเทศแล้ว ในการนำไปสู่การปฏิบัติที่แท้จริง จึงจำเป็นต้องมีแผนพัฒนาเศรษฐกิจและสังคมแห่งชาติ ฉบับที่ 12 (พ.ศ. 2560–2564) ที่ใช้ในการขับเคลื่อนเพื่อนำไปสู่ความสำเร็จ โดยได้น้อมนำหลัก “ปรัชญาของเศรษฐกิจพอเพียง” มาเป็นปรัชญานำทางในการพัฒนาประเทศต่อเนื่องจากแผนพัฒนาฯ ฉบับที่ 9-11 เพื่อเสริมสร้างภูมิคุ้มกันและช่วยให้สังคมไทยสามารถยืนหยัดอยู่ได้อย่างมั่นคง เกิดภูมิคุ้มกัน และมีการบริหารจัดการความเสี่ยงอย่างเหมาะสม ส่งผลให้การพัฒนาประเทศสู่ความสมดุลและเป้าหมายการพัฒนาที่ยั่งยืน (Sustainable Development Goals: SDGs) รวมทั้งการปรับโครงสร้างประเทศไทยไปสู่ประเทศไทย 4.0 ตลอดจนประเด็นการปฏิรูปประเทศ ทั้งนี้ในการพัฒนาประเทศในระยะแผนพัฒนาฯ ฉบับที่ 12 จึงเป็นจุดเปลี่ยนที่สำคัญในการเชื่อมต่อกับยุทธศาสตร์ชาติ 20 ปี ขณะเดียวกันยังได้กำหนดแนวคิดและกลไกการขับเคลื่อนและติดตามประเมินผลที่ชัดเจนเพื่อกำกับให้การพัฒนาเป็นไปอย่างมีทิศทาง และเกิดประสิทธิภาพ นำไปสู่การพัฒนาเพื่อประโยชน์สุขที่ยั่งยืนของสังคมไทย ณ ปัจจุบัน แผนพัฒนาเศรษฐกิจและสังคมแห่งชาติ ฉบับที่ 12 นั้นเข้าสู่ช่วงปลายของการวางกรอบเป้าหมายของการพัฒนาประเทศที่จะเปลี่ยนเข้าสู่ แผนพัฒนาเศรษฐกิจและสังคมแห่งชาติ ฉบับที่ 13 ซึ่งได้วิเคราะห์ภาพรวมของภาคเกษตรยังคงเป็นภาคการผลิตที่สำคัญ หากไม่มีการปรับตัวอาจมีความเสี่ยงที่จะสูญเสียความสามารถในการแข่งขันและส่งผลกระทบต่อความยั่งยืนได้ โดยเฉพาะอย่างยิ่งในเรื่องของ ผลิตภาพของแรงงานต่ำ ซึ่งมีแรงงานวัยสูงอายุอยู่ในสัดส่วนที่สูง ความเสี่ยงจากสภาวะการเปลี่ยนแปลงของสภาพภูมิอากาศโลก และมาตรฐานผลิตผลทางการเกษตรที่สูงและปลอดภัยต่อผู้บริโภค

คณะเทคโนโลยีการเกษตร มหาวิทยาลัยราชภัฏเชียงใหม่ จึงต้องมีการปรับตัวทั้งในด้านการพัฒนาหรือปรับปรุงหลักสูตรในระบบ ที่สามารถผลิตบัณฑิตให้เป็น นักวิชาการเกษตร ผู้ประกอบการธุรกิจเกษตร และเป็นเกษตรกรรุ่นใหม่ (young smart farmers) ที่เข้าใจในหลักการพัฒนาแบบองค์รวม และพัฒนาหลักสูตรนอกระบบ เช่น หลักสูตรฝึกอบรมระยะสั้น ระบบคลังหน่วยกิต เป็นต้น รวมทั้งพัฒนาบุคลากรในหน่วยงานให้มีความเชี่ยวชาญด้านเทคโนโลยีและนวัตกรรมการเกษตรสมัยใหม่ (smart farms) รวมถึงการนำผลลัพธ์จากการวิจัยไปสู่การให้บริการวิชาการและถ่ายทอดองค์ความรู้แก่ประชาชน รวมถึงพัฒนาบุคลากรให้สามารถบูรณาการการทำงานร่วมกับหน่วยงานภายนอกทั้งภาครัฐและเอกชนในการสร้างกระบวนการเรียนรู้ร่วมกัน จากที่กล่าวมาข้างต้นล้วนเป็นแนวทางสำคัญที่จะนำไปสู่เป้าหมายของการสร้างกระบวนการเรียนรู้ของนักศึกษาคณะเทคโนโลยีการเกษตรในยุคใหม่ ที่ได้มีโอกาสในการเรียนรู้เชิงบูรณาการ ฝึกฝนในภาคปฏิบัติ ผ่านสถานการณ์จริง

เพื่อพร้อมสู่การทำงานร่วมกับหน่วยงานต่าง ๆ ภายหลังจากสำเร็จการศึกษา เป็นบัณฑิตที่มีความพร้อมทั้งคุณวุฒิ คุณภาพ และคุณธรรม

### 3) นโยบายและยุทธศาสตร์ของมหาวิทยาลัยราชภัฏเชียงใหม่

จากพระราชบัญญัติมหาวิทยาลัยราชภัฏ พ.ศ.2547 ในมาตรา 7 “ให้มหาวิทยาลัยเป็นสถาบันอุดมศึกษา เพื่อการพัฒนาท้องถิ่นที่เสริมสร้างพลังปัญญาของแผ่นดิน ฟื้นฟูพลังการเรียนรู้ เชิดชูภูมิปัญญาของท้องถิ่น สร้างสรรค์ศิลปวิทยา เพื่อความเจริญก้าวหน้าอย่างมั่นคงและยั่งยืนของปวงชน มีส่วนร่วมในการจัดการ การบำรุงรักษา การใช้ประโยชน์จากทรัพยากรธรรมชาติและสิ่งแวดล้อมอย่างสมดุลและยั่งยืน โดยมีวัตถุประสงค์ ให้การศึกษา ส่งเสริมวิชาการและวิชาชีพชั้นสูง ทำการสอน วิจัย ให้บริการทางวิชาการแก่สังคม ปรับปรุง ถ่ายทอดและพัฒนาเทคโนโลยี ทำนุบำรุงศิลปะและวัฒนธรรม ผลิตครูและส่งเสริมวิทยฐานะครู” รวมทั้งได้ กำหนดมาตรา 8 ในการดำเนินงานเพื่อให้บรรลุวัตถุประสงค์ตาม มาตรา 7 ให้กำหนดภาระหน้าที่ของ มหาวิทยาลัยดังต่อไปนี้

1. แสวงหาความจริงเพื่อสู่ความเป็นเลิศทางวิชาการ บนพื้นฐานของภูมิปัญญาท้องถิ่น ภูมิปัญญาไทย และภูมิปัญญาสากล
2. ผลิตบัณฑิตที่มีความรู้คู่คุณธรรม สำนึกในความเป็นไทย มีความรักและผูกพันต่อท้องถิ่น อีกทั้งส่งเสริม การเรียนรู้ตลอดชีวิตในชุมชน เพื่อช่วยให้คนในท้องถิ่นรู้เท่าทันการเปลี่ยนแปลง การผลิตบัณฑิตดังกล่าว จะต้อง ให้มีจำนวนและคุณภาพสอดคล้องกับแผนการผลิตบัณฑิตของประเทศ
3. เสริมสร้างความรู้ความเข้าใจในคุณค่า ความสำนึก และความภูมิใจในวัฒนธรรมของท้องถิ่นและของ ชาติ
4. เรียนรู้และเสริมสร้างความเข้มแข็งของผู้นำชุมชน ผู้นำศาสนาและนักการเมืองท้องถิ่นให้มีจิตสำนึก ประชาธิปไตย คุณธรรม จริยธรรม และความสามารถในการบริหารงานพัฒนาชุมชนและท้องถิ่นเพื่อประโยชน์ของ ส่วนรวม
5. เสริมสร้างความเข้มแข็งของวิชาชีพครู ผลิตและพัฒนาครูและบุคลากรทางการศึกษาให้มีคุณภาพและ มาตรฐานที่เหมาะสมกับการเป็นวิชาชีพชั้นสูง
6. ประสานความร่วมมือและช่วยเหลือเกื้อกูลกันระหว่างมหาวิทยาลัย ชุมชน องค์กรปกครองส่วนท้องถิ่น และองค์กรอื่นทั้งในและต่างประเทศ เพื่อการพัฒนาท้องถิ่น

7. ศึกษาและแสวงหาแนวทางพัฒนาเทคโนโลยีพื้นบ้านและเทคโนโลยีสมัยใหม่ให้เหมาะสมกับการดำรงชีวิต และการประกอบอาชีพของคนในท้องถิ่น รวมถึงการแสวงหาแนวทางเพื่อส่งเสริมให้เกิดการจัดการ การบำรุงรักษา และการใช้ประโยชน์จากทรัพยากรธรรมชาติและสิ่งแวดล้อมอย่างสมดุลและยั่งยืน

8. ศึกษา วิจัย ส่งเสริมและสืบสานโครงการอันเนื่องมาจากแนวพระราชดำริในการปฏิบัติภารกิจของมหาวิทยาลัยเพื่อการพัฒนาท้องถิ่น

ในส่วนของแผนยุทธศาสตร์มหาวิทยาลัยราชภัฏเชียงใหม่ ระยะ 5 ปี (พ.ศ. 2560 - 2564) ฉบับปรับปรุง ปี 2562 เพื่อให้เกิดความสอดคล้องกับยุทธศาสตร์มหาวิทยาลัยราชภัฏเพื่อการพัฒนาท้องถิ่น ระยะ 20 ปี (พ.ศ. 2560 - 2579) ฉบับปรับปรุง 11 ตุลาคม 2561 ที่เป็นแนวทางการขับเคลื่อนมหาวิทยาลัยราชภัฏทั่วประเทศ ให้การดำเนินงานของมหาวิทยาลัยสนองต่อพระบรมราโชบายด้านการศึกษาในพระบาทสมเด็จพระวชิรเกล้าเจ้าอยู่หัว ตลอดจนสอดคล้องกับการเปลี่ยนแปลงทั้งจากปัจจัยภายในและภายนอก โดยมีวัตถุประสงค์ของแผนยุทธศาสตร์เพื่อกำหนดทิศทางที่ชัดเจนในการบริหารงานของมหาวิทยาลัย ใช้เป็นกรอบแนวคิดในการวางแผน และกำหนดแนวทางการปฏิบัติงานของมหาวิทยาลัย และใช้เป็นกรอบแนวคิดของหน่วยงานในสังกัดมหาวิทยาลัย ในการจัดทำแผนยุทธศาสตร์ สามารถขับเคลื่อนมหาวิทยาลัยสู่เป้าหมายการเป็นสถาบันอุดมศึกษาเพื่อการพัฒนาท้องถิ่น โดยมียุทธศาสตร์ 4 ยุทธศาสตร์ ดังต่อไปนี้

**ยุทธศาสตร์ที่ 1 ผลิตและพัฒนาครูและบุคลากรทางการศึกษา** มีเป้าประสงค์ 4 ข้อ ได้แก่

1. เป็นมหาวิทยาลัยชั้นนำระดับประเทศในการผลิตและพัฒนาครูและบุคลากรทางการศึกษา
2. มีการสร้างนวัตกรรมเพื่อการพัฒนาคุณภาพการจัดการเรียนรู้สู่การศึกษา
3. บัณฑิตครูมีสมรรถนะตามมาตรฐานวิชาชีพ มีจิตวิญญาณความเป็นครู และคุณลักษณะคนไทยที่พึงประสงค์ 4 ประการ
4. บุคลากรทางการศึกษาได้รับการพัฒนาทักษะทางวิชาชีพ

**ยุทธศาสตร์ที่ 2 ยกระดับคุณภาพการศึกษา** มีเป้าประสงค์ 3 ข้อ ได้แก่

1. มีการยกระดับการจัดการศึกษาให้มีคุณภาพ ได้มาตรฐานเป็นที่ยอมรับในระดับชาติ
2. อาจารย์และบุคลากรทางการศึกษาเป็นมืออาชีพ มีสมรรถนะเป็นที่ยอมรับในระดับท้องถิ่น ระดับชาติ และนานาชาติ
3. บัณฑิตมีอัตลักษณ์และคุณลักษณะบัณฑิตที่พึงประสงค์ตามที่มหาวิทยาลัยกำหนด

**ยุทธศาสตร์ที่ 3 สร้างและถ่ายทอดองค์ความรู้เพื่อการพัฒนาท้องถิ่น** มีเป้าประสงค์ 3 ข้อ ได้แก่

1. ชุมชนท้องถิ่นได้รับการพัฒนา ด้านการศึกษา ด้านเศรษฐกิจ ด้านสังคม และด้านสิ่งแวดล้อม
2. เป็นศูนย์กลางการเรียนรู้แบบครบวงจร (One Stop Service) ด้านภาษา ด้านศิลปวัฒนธรรม และด้านสิ่งแวดล้อม
3. มหาวิทยาลัยมีการขับเคลื่อนภารกิจที่มุ่งเน้นการสืบสานศาสตร์พระราชา

**ยุทธศาสตร์ที่ 4 พัฒนาระบบบริหารจัดการของมหาวิทยาลัย** มีเป้าประสงค์ 3 ข้อ ได้แก่

1. มหาวิทยาลัยบริหารงานอย่างมีประสิทธิภาพและประสิทธิผลตามหลักธรรมาภิบาล
2. มหาวิทยาลัยสามารถบริหารจัดการและพัฒนาพื้นที่อย่างมีประสิทธิภาพและยั่งยืน
3. มหาวิทยาลัยมีระบบบริหารจัดการเพื่อขับเคลื่อนการพัฒนาท้องถิ่นที่มีประสิทธิภาพ

รวมถึงวิสัยทัศน์และแนวทางการบริหารมหาวิทยาลัยของอธิการบดีไปขับเคลื่อนสู่การปฏิบัติด้วยนโยบาย ทั้ง 7 นโยบาย ได้แก่

**นโยบายที่ 1** การพัฒนาท้องถิ่นเพื่อให้สอดคล้องกับภารกิจของมหาวิทยาลัย ศาสตร์พระราชา และการเปลี่ยนแปลงของโลกในศตวรรษที่ 21

**นโยบายที่ 2** การผลิตและพัฒนาครูให้มีอัตลักษณ์และสมรรถนะตามมาตรฐานวิชาชีพครู รวมทั้งทักษะแห่งการเรียนรู้แห่งศตวรรษที่ 21

**นโยบายที่ 3** การยกระดับบัณฑิตให้ถึงพร้อมด้วยอัตลักษณ์ สมรรถนะและคุณลักษณะที่พร้อมรองรับบริบทพลวัตของการเปลี่ยนแปลงเป็นที่ยอมรับในระดับชาติและนานาชาติ

**นโยบายที่ 4** การพัฒนาระบบบริหารจัดการที่มีประสิทธิภาพด้วยหลักธรรมาภิบาล และสามารถพึ่งพาตนเองได้อย่างยั่งยืน

**นโยบายที่ 5** การพัฒนาพื้นที่ของมหาวิทยาลัยราชภัฏเชียงใหม่

**นโยบายที่ 6** การทำนุบำรุงศิลปวัฒนธรรม

**นโยบายที่ 7** การเผยแพร่ความเจริญก้าวหน้าของมหาวิทยาลัย “หนึ่งศตวรรษ ราชภัฏเชียงใหม่”

ดังนั้นเพื่อให้บรรลุเป้าหมายในการบริหารคณะเทคโนโลยีการเกษตร จึงต้องดำเนินงานให้สอดคล้องกับพระราชบัญญัติมหาวิทยาลัยราชภัฏ พ.ศ. 2547 และ แผนยุทธศาสตร์มหาวิทยาลัยราชภัฏเชียงใหม่ ระยะ 5 ปี (พ.ศ. 2560 - 2564) ฉบับปรับปรุง ปี 2562 ซึ่งมีความสอดคล้องกับยุทธศาสตร์มหาวิทยาลัยราชภัฏเพื่อการพัฒนาท้องถิ่น ระยะ 20 ปี (พ.ศ. 2560 - 2579) และแนวทางการบริหารมหาวิทยาลัยของอธิการบดี ตามที่ได้

กำหนดไว้ ซึ่งจะต้องมีผู้นำที่มีภาวะผู้นำ รวมทั้งเป็นเสาหลักของบุคลากรทุกภาคส่วนของคณะฯ ได้ ตลอดจนต้องให้ความสำคัญในการสร้างความรู้ ความเข้าใจให้กับบุคลากรทุกฝ่ายทุกระดับอย่างทั่วถึง เพื่อให้ทุกคนมีความเข้าใจไปในทิศทางและเป้าหมายเดียวกัน โดยต้องเน้นการมีส่วนร่วมและความร่วมมือร่วมใจจากทุกคนทุกฝ่าย ทั้งอาจารย์ นักศึกษา และบุคลากรสายสนับสนุนเพื่อนำไปสู่การบริหารงานที่มีประสิทธิภาพและเกิดความยั่งยืน

#### 4) การวิเคราะห์ SWOT คณะเทคโนโลยีการเกษตร

##### 1. จุดแข็งของคณะเทคโนโลยีการเกษตร (Strengths)

- 1) มีคณาจารย์ที่มีคุณวุฒิสูงและมีความรู้เฉพาะด้าน
- 2) คณะมีแหล่งเรียนรู้/เครือข่ายด้านการเกษตรที่หลากหลายสำหรับเกษตรกรและผู้ที่สนใจ
- 3) บุคลากรส่วนใหญ่อยู่ในวัยทำงาน เป็นคนรุ่นใหม่ ทำให้มีศักยภาพในการพัฒนาที่สูง
- 4) มีผลงานวิจัยและการบริการวิชาการเพื่อท้องถิ่นจำนวนมากที่สามารถนำไปสร้างประโยชน์ในเชิงการพัฒนาแก่ชุมชนและท้องถิ่น และสร้างประโยชน์ทางเศรษฐกิจให้แก่ประเทศ
- 5) มีนักวิจัยที่มีชื่อเสียงและมีผลงานเป็นที่ยอมรับ
- 6) มีการบริหารจัดการที่มีประสิทธิภาพและคล่องตัว
- 7) คณะเทคโนโลยีการเกษตรสามารถสร้างโอกาสในการประกอบอาชีพแก่ชุมชน ทำให้ได้รับความร่วมมือจากเครือข่ายในการทำกิจกรรมต่าง ๆ กับคณะมากขึ้น
- 8) คณะมีความพร้อมในการดำเนินงานด้านการทำนุบำรุงศิลปะและวัฒนธรรมที่เกี่ยวข้องกับการเกษตร
- 9) บุคลากรของคณะมีความพร้อมในการดำเนินงานด้านการทำนุบำรุงศิลปะและวัฒนธรรม

##### 2. จุดอ่อน (Weaknesses)

- 1) พื้นที่ปฏิบัติการภาคสนามยังไม่มีความพร้อมที่จะใช้ตอบสนองการเรียนการสอนได้อย่างมีประสิทธิภาพ
- 2) จำนวนคณาจารย์ที่มีตำแหน่งทางวิชาการยังมีน้อย
- 3) ระบบการบริหารงาน เช่น พัสดุ การเงิน ไม่เอื้อต่อการปฏิบัติงาน
- 4) ระเบียบบริหารงานบุคลากรและแนวทางการเข้าสู่ตำแหน่งของสายสนับสนุนยังไม่ชัดเจน
- 5) สื่อ วัสดุ อุปกรณ์และห้องปฏิบัติการที่เกี่ยวข้องกับการเรียนการสอนไม่เพียงพอ
- 6) สัดส่วนของอาจารย์และบุคลากรที่หาแหล่งทุน/งานวิจัยจากภายนอกมหาวิทยาลัยยังมีน้อย
- 7) การบูรณาการการวิจัย/การบริการวิชาการกับการเรียนการสอนยังปฏิบัติได้น้อย
- 8) การสนับสนุนทางการเงินงบประมาณจากมหาวิทยาลัยมีค่อนข้างจำกัด
- 9) มีการบริหารจัดการยังคงขาดความคล่องตัว



### 3. โอกาส (Opportunities)

- 1) ยุทธศาสตร์ของจังหวัดเชียงใหม่สนับสนุนงานภาคการเกษตรในชุมชน ส่งผลให้คณะเทคโนโลยีการเกษตรได้รับการสนับสนุนงบประมาณในด้านการวิจัยและบริการวิชาการอย่างต่อเนื่อง
- 2) นโยบายของรัฐบาลมุ่งเน้นให้ประเทศไทยเป็นครัวโลก ส่งผลให้บัณฑิตของคณะเทคโนโลยีการเกษตรเป็นที่ต้องการของตลาดแรงงานในภาคธุรกิจเกษตรและอาหาร
- 3) สืบเนื่องจากประเทศไทยก้าวเข้าสู่ประชาคมอาเซียนปลายปี พ.ศ. 2558 จึงเป็นโอกาสที่บัณฑิตของคณะเทคโนโลยีการเกษตรสามารถเข้าสู่ตลาดแรงงานของอาเซียน
- 4) คณะมีความสัมพันธ์ที่ดีและใกล้ชิดกับท้องถิ่น ทำให้ทราบสภาพปัญหาของท้องถิ่นอย่างแท้จริง
- 5) ความก้าวหน้าทางเทคโนโลยีสารสนเทศในปัจจุบัน สามารถนำมาปรับใช้ในการเรียนการสอนและการบริหารจัดการได้มากขึ้น
- 6) ความเจริญก้าวหน้าของเทคโนโลยีถูกนำมาใช้ในการเรียนการสอนและการวิจัย ทำให้คณะสามารถพัฒนาต่อยอดงานวิจัยด้านการเกษตรไปสู่เชิงพาณิชย์ได้

### 4. อุปสรรค (Threats)

- 1) สถาบันการศึกษาที่มีการผลิตบัณฑิตด้านการเกษตรมีจำนวนมากทำให้มีการแข่งขันในระดับสถาบันการศึกษาสูง
- 2) นักศึกษาเข้าเรียนมีจำนวนน้อยทำให้ได้รับการจัดสรรงบประมาณจากมหาวิทยาลัยไม่เพียงพอ
- 3) คนส่วนใหญ่ยังคงมีทัศนคติเชิงลบต่ออาชีพเกษตรกรรม
- 4) ชุมชนที่อยู่รอบมหาวิทยาลัยขาดความเข้าใจและการร่วมมือที่ดี ทำให้เกิดความเสียหายของทรัพย์สินทางราชการ

	<p style="text-align: center;"><b>จุดแข็ง (S)</b></p> <p>S1) มีคณาจารย์ที่มีคุณวุฒิสูงและมีความรู้เฉพาะด้าน</p> <p>S2) คณะมีแหล่งเรียนรู้/เครือข่ายด้านการเกษตรที่หลากหลายสำหรับเกษตรกรและผู้สนใจ</p> <p>S3) บุคลากรส่วนใหญ่อยู่ในวัยทำงาน เป็นคนรุ่นใหม่ ทำให้มีศักยภาพในการพัฒนาที่สูง</p> <p>S4) มีผลงานวิจัยและการบริการวิชาการเพื่อท้องถิ่นจำนวนมากที่สามารถนำไปสร้างประโยชน์ในเชิงการพัฒนาแก่ชุมชนและท้องถิ่น และสร้างประโยชน์ทางเศรษฐกิจให้แก่ประเทศ</p> <p>S5) มีนักวิจัยที่มีชื่อเสียงและมีผลงานเป็นที่ยอมรับ</p> <p>S6) มีการบริหารจัดการที่มีประสิทธิภาพและคล่องตัว</p> <p>S7) คณะเทคโนโลยีการเกษตรสามารถสร้างโอกาสในการประกอบอาชีพแก่ชุมชน ทำให้ได้รับความร่วมมือจากเครือข่ายในการทำกิจกรรมต่าง ๆ กับคณะมากขึ้น</p> <p>S8) คณะมีความพร้อมในการดำเนินงานด้านการทำนุบำรุงศิลปะและวัฒนธรรมที่เกี่ยวข้องกับการเกษตร</p>	<p style="text-align: center;"><b>จุดอ่อน (W)</b></p> <p>W1) พื้นที่ปฏิบัติการภาคสนามยังไม่มีความพร้อมที่จะใช้ตอบสนองการเรียนการสอนได้อย่างมีประสิทธิภาพ</p> <p>W2) จำนวนคณาจารย์ที่มีตำแหน่งทางวิชาการยังมีน้อย</p> <p>W3) ระบบการบริหารงาน เช่น พัสดุ การเงิน ไม่เอื้อต่อการปฏิบัติงาน</p> <p>W4) ระเบียบบริหารงานบุคลากรและแนวทางการเข้าสู่ตำแหน่งของสายสนับสนุนยังไม่ชัดเจน</p> <p>W5) วัสดุ อุปกรณ์ ที่ใช้สำหรับฝึกปฏิบัติในห้องเรียนและห้องปฏิบัติการยังไม่เพียงพอ</p> <p>W6) สัดส่วนของอาจารย์และบุคลากร ที่ทำงานวิจัยมีน้อย</p> <p>W7) การบูรณาการการวิจัย/การบริการวิชาการกับการเรียนการสอนยังปฏิบัติได้น้อย</p> <p>W8) การสนับสนุนทางการเงินงบประมาณจากมหาวิทยาลัยมีค่อนข้างจำกัด</p> <p>W9) มีการบริหารจัดการที่มีขาดความคล่องตัว</p>
<p style="text-align: center;"><b>โอกาส (O)</b></p> <p>O1) ยุทธศาสตร์ของจังหวัดเชียงใหม่สนับสนุนงานภาคการเกษตรในชุมชน ส่งผลให้คณะเทคโนโลยีการเกษตรได้รับการสนับสนุนงบประมาณในด้านกรวิจัยและการบริการวิชาการอย่างต่อเนื่อง</p> <p>O2) พระราชบัญญัติเจ้าอยู่หัวรัชกาลที่ 10 ให้เป็นมหาวิทยาลัยราชภัฏเพื่อการพัฒนาท้องถิ่น</p> <p>O3) การที่ประเทศไทยเปลี่ยนแปลงสู่ประชาคมอาเซียน จึงเป็นโอกาสที่บัณฑิตของคณะเทคโนโลยีการเกษตรสามารถเข้าสู่ตลาดแรงงานของอาเซียน</p> <p>O4) มหาวิทยาลัยราชภัฏเป็นมหาวิทยาลัยเพื่อการพัฒนาท้องถิ่น คณะมีความใกล้ชิดกับท้องถิ่น ทำให้ทราบสภาพปัญหาของท้องถิ่นอย่างแท้จริง</p> <p>O5) ความก้าวหน้าทางเทคโนโลยีสารสนเทศในปัจจุบัน สามารถนำมาปรับใช้ในการเรียนการสอนและการบริหารจัดการได้มากขึ้น เช่น Internet of Things เป็นต้น</p> <p>O6) ความเจริญก้าวหน้าของเทคโนโลยี ทำให้คณะสามารถพัฒนางานวิจัยที่มีอยู่ไปสู่เชิงพาณิชย์ หรือนำไปใช้ประโยชน์เพื่อท้องถิ่นได้</p>	<p style="text-align: center;"><b>กลยุทธ์ SO</b></p> <p>2.1 พัฒนาหลักสูตรให้ทันสมัย สอดคล้องกับความต้องการของสังคมและทิศทางการพัฒนาประเทศภายใต้หลักปรัชญาของเศรษฐกิจพอเพียง</p> <p>2.2 สร้างเครือข่ายความร่วมมือทางวิชาการกับสถาบัน/หน่วยงาน/องค์กร ทั้งในและต่างประเทศรวมทั้งเครือข่ายศิษย์เก่า</p> <p>2.3 ส่งเสริมการพัฒนาศักยภาพอาจารย์และบุคลากรสายสนับสนุนให้มีความก้าวหน้าในสายงานอย่างมืออาชีพ (Green Staff)</p> <p>3.2 พัฒนานักวิจัยให้มีประสิทธิภาพเพื่อเพิ่มขีดความสามารถของนักวิจัยและสร้างนักวิจัยรุ่นใหม่</p> <p>4.3 พัฒนาระบบและกลไกการจัดหารายได้ แนวทางการประหยัดและลดการพึ่งพาภาครัฐ</p> <p>4.5 สนับสนุนโครงการคณะสีเขียว (Green Faculty)</p>	<p style="text-align: center;"><b>กลยุทธ์ WO</b></p> <p>1.4 ส่งเสริมระบบสวัสดิการและสวัสดิภาพแก่บุคลากรและนักศึกษาเพื่อคุณภาพชีวิตที่ดี</p> <p>3.1 พัฒนาระบบกลไกการบริหารงานวิจัยและการบริการวิชาการให้มีประสิทธิภาพ และสามารถบูรณาการเข้ากับการเรียนการสอน การบริการท้องถิ่นแบบครบวงจร</p> <p>3.4 แสดงหาและพัฒนาต่อยอดงานวิจัย งานบริการชุมชนทั้งในและต่างประเทศเพื่อหารายได้และลดการพึ่งพาภาครัฐ และสร้างชื่อเสียงให้แก่มหาวิทยาลัย</p> <p>4.2 ปรับปรุงอาคารสถานที่และระบบสาธารณูปโภค สภาพแวดล้อมและภูมิทัศน์ให้บูรณาการกับการเรียนการสอนและการทำงานอย่างมีความสุข ปลอดภัย (Green Faculty)</p> <p>4.4 พัฒนาระบบกลไกการประกันคุณภาพ (QA) และการจัดการความรู้ (KM)</p>
<p style="text-align: center;"><b>อุปสรรค (T)</b></p> <p>T1) สถาบันการศึกษาที่มีการผลิตบัณฑิตด้านการเกษตรมีจำนวนมากทำให้มีการแข่งขันในระดับสถาบันการศึกษาลง</p> <p>T2) คณะได้รับการจัดสรรงบประมาณตามจำนวนนักศึกษา ทำให้ได้รับงบประมาณจากมหาวิทยาลัยไม่เพียงพอ เนื่องจากจำนวนนักศึกษามีน้อย</p> <p>T3) คนรุ่นใหม่มีทัศนคติเชิงลบต่ออาชีพทางด้านเกษตร</p> <p>T4) นักศึกษาแรกเข้ามีความรู้พื้นฐานทางด้านวิทยาศาสตร์ยังไม่เพียงพอ</p>	<p style="text-align: center;"><b>กลยุทธ์ ST</b></p> <p>1.2 พัฒนาเนื้อหาวิชา/กระบวนการสอนบูรณาการกับการปฏิบัติจริง ทั้งในและนอกพื้นที่ มุ่งไปสู่การเป็นเกษตรสีเขียว (Green Agriculture)</p> <p>3.3 ส่งเสริมกลุ่มวิจัยและบริการชุมชน (Cluster) เพื่อพัฒนาท้องถิ่นตามพระราชบัญญัติและความสำเร็จของคณะฯ ที่สอดคล้องกับเป้าหมายของมหาวิทยาลัย (Green Research and Extension)</p>	<p style="text-align: center;"><b>กลยุทธ์ WT</b></p> <p>1.1 พัฒนาระบบและกลไกการรับนักศึกษาของคณะ</p> <p>1.3 เสริมสร้างทักษะในการดำรงชีวิตในศตวรรษที่ 21 ทั้งในระดับบุคลากรและนักศึกษา (Green Student and Staff)</p> <p>4.1 พัฒนาระบบการบริหารและการบริการแบบรวมศูนย์บริหารมีอาชีพเพื่อประสิทธิภาพและความประหยัด (Green Faculty)</p>

## ส่วนที่ 2

### วิสัยทัศน์ ยุทธศาสตร์ และแนวทางการบริหารงานคณะเทคโนโลยีการเกษตร

เพื่อให้การบริหารงานของคณะเทคโนโลยีการเกษตรบรรลุผลตามวิสัยทัศน์ พันธกิจ เป้าหมายและภารกิจ ดังกล่าว รวมถึงนโยบายที่มหาวิทยาลัยราชภัฏเชียงใหม่กำหนดไว้ จึงกำหนดนโยบาย และเป้าหมายของการบริหารงานคณะเทคโนโลยีการเกษตร ในช่วงปีงบประมาณ พ.ศ. 2564-2568 โดยการบูรณาการหลักการ แนวคิด และ ยุทธศาสตร์มหาวิทยาลัยราชภัฏเชียงใหม่เพื่อการพัฒนาท้องถิ่น ระยะ 20 ปี (พ.ศ. 2560-2579) แผนพัฒนาเศรษฐกิจ และสังคมแห่งชาติ ฉบับที่ 12 (พ.ศ. 2560-2564) กรอบแผนอุดมศึกษาระยะยาว 15 ปี ฉบับที่ 2 (พ.ศ. 2551-2565) แผนการศึกษาแห่งชาติ พ.ศ. 2560-2579 แผนอุดมศึกษาระยะยาว 20 ปี (พ.ศ. 2561-2580) การพัฒนา การศึกษาภายใต้กรอบ Thailand 4.0 แผนยุทธศาสตร์ของมหาวิทยาลัยราชภัฏเชียงใหม่ ระยะ 5 ปี (พ.ศ. 2560-2564) ฉบับปรับปรุง ปี 2562 และการนำวิสัยทัศน์และแนวทางการบริหารมหาวิทยาลัยของอธิการบดีไป ขับเคลื่อนสู่การปฏิบัติ รวมถึงสถานการณ์ปัจจุบันของคณะเทคโนโลยีการเกษตร เพื่อใช้เป็นกรอบและทิศทาง และ ประมวลเป็นวิสัยทัศน์ ยุทธศาสตร์ และแนวทางการบริหารงานคณะเทคโนโลยีการเกษตร ในช่วงปีงบประมาณ พ.ศ. 2564-2568 ดังนี้

#### 1. ปรัชญา วิสัยทัศน์ พันธกิจ ค่านิยมหลัก และเป้าหมาย

##### ปรัชญา (Philosophy) (แผนเดิม)

ไม่มีแสงสว่างใดเสมอด้วยปัญญา

##### วิสัยทัศน์

คณะเทคโนโลยีการเกษตรมุ่งสู่องค์กรอัจฉริยะเชิงพหุวิทยาการสมัยใหม่เพื่อเสริมรากฐานที่เข้มแข็งสู่การ พัฒนาท้องถิ่น

## พันธกิจ

1. จัดการศึกษาตามหลักสังคมนวัตกรรม และบูรณาการศาสตร์เชิงพหุวิทยาการ (Multi-disciplinary Sciences) อย่างมีคุณภาพ เพื่อผลิตบัณฑิตสาขาวิชาเกษตรศาสตร์ อุตสาหกรรมเกษตร และสาขาที่เกี่ยวข้อง ตามกรอบมาตรฐานคุณวุฒิที่สุดคล้องกับความต้องการของประเทศ และครอบคลุมผู้รับบริการทุกช่วงวัย
2. สร้างสรรค์งานวิจัยและนวัตกรรมด้านการเกษตรอัจฉริยะและอุตสาหกรรมเกษตรที่มีคุณภาพสู่สากล
3. บริการวิชาการตามพระราชโอบายการพัฒนาท้องถิ่นให้มีความเข้มแข็ง ในมิติด้านการศึกษา เศรษฐกิจ สังคม สิ่งแวดล้อม และทรัพยากรธรรมชาติ
4. ทำนุบำรุงศิลปวัฒนธรรมไทยและวัฒนธรรมท้องถิ่น
5. บริหารจัดการแบบมีส่วนร่วมของบุคลากรทุกภาคส่วน ภายใต้หลักธรรมาภิบาล และความทันสมัยของ เทคโนโลยี พร้อมรองรับบริบทการเปลี่ยนแปลงเพื่อให้เกิดการพัฒนาอย่างต่อเนื่อง และมุ่งสู่องค์กรอัจฉริยะ

## ค่านิยมหลัก (Core value) (แผนเดิม)

### AGRI

A	Accountability	ความสำนึกในหน้าที่ความรับผิดชอบ
G	Goodness	ความดี มีคุณธรรม
R	Responsibility	มีความรับผิดชอบต่องานที่ปฏิบัติรวมทั้งผลของสิ่งที่ได้ทำลงไป
I	Integrity	ยึดถือหลักคุณธรรม ความซื่อสัตย์ ความเป็นอันหนึ่งอันเดียวกัน

## เป้าหมาย

เพื่อให้การบริหารคณะเทคโนโลยีการเกษตร ในช่วงปีงบประมาณ พ.ศ. 2564-2568 เป็นไปอย่างมีประสิทธิภาพและประสิทธิผล จึงกำหนดเป้าหมายของการบริหารคณะเทคโนโลยีการเกษตร ดังนี้

1. **Smart Students:** เพื่อผลิตบัณฑิตที่มีคุณภาพและสมรรถนะสูง ตามมาตรฐานวิชาการและวิชาชีพ ตามอัตลักษณ์ และคุณลักษณะที่พึงประสงค์ของหลักสูตร ให้สอดคล้องกับความต้องการของตลาดแรงงาน ตลอดจนสร้างโอกาสทางการศึกษาให้แก่ผู้รับบริการทุกช่วงวัย โดยสร้างเครือข่ายความร่วมมือกับสถาบันต่าง ๆ ทั้งในและต่างประเทศ

2. **Smart Researchs & Extensions:** เพื่อสนับสนุนการสร้างสรรค์งานวิจัยและนวัตกรรมที่มุ่งสู่ เกษตรอัจฉริยะ และเทคโนโลยีอุตสาหกรรมเกษตรสมัยใหม่ สู่การเผยแพร่ผลงานวิจัยที่สร้างความก้าวหน้าของ

บุคลากร สร้างเครือข่ายความร่วมมือกับทุกภาคส่วน และสนับสนุนในการนำการวิจัยไปบูรณาการสู่การเรียนการสอนเพื่อเสริมรากฐานและความเข้มแข็งในการพัฒนาท้องถิ่น

**3. Smart Local Services:** เพื่อสร้างความไว้วางใจและความเชื่อมั่นในการให้บริการด้านวิชาการในพื้นที่เป้าหมายของคณะฯ และมหาวิทยาลัยอย่างต่อเนื่อง โดยยึดหลักการตามพระราชบัญญัติการพัฒนาท้องถิ่น บูรณาการพันธกิจร่วมกับภาคีเครือข่ายความร่วมมือทั้งภาครัฐและภาคเอกชน เพื่อให้บุคลากร นักศึกษา และชุมชนท้องถิ่น ได้ร่วมกันพัฒนาท้องถิ่นให้เข้มแข็งในมิติด้านการศึกษา เศรษฐกิจ สังคม สิ่งแวดล้อม และทรัพยากรธรรมชาติ ตลอดจนให้มีความรู้ความเข้าใจในคุณค่า และความภูมิใจในศิลปวัฒนธรรมไทยและวัฒนธรรมท้องถิ่น

**4. Smart Organization:** เพื่อมุ่งสู่องค์กรอัจฉริยะ ด้วยการพัฒนาระบบบริหารจัดการคณะเทคโนโลยีการเกษตรให้มีประสิทธิภาพ ด้วยความสมดุล ภายใต้หลักธรรมาภิบาล และความทันสมัยของเทคโนโลยี

## 2. อัตลักษณ์ เอกลักษณ์ และวัฒนธรรมองค์กร (แผนเดิม)

### อัตลักษณ์ (Identity)

คือ ผลผลิตของผู้เรียนตามปรัชญา ปณิธาน พันธกิจ และวัตถุประสงค์ของการดำเนินการกิจของคณะเทคโนโลยีการเกษตร ซึ่งผ่านการประชาพิจารณ์โดยผู้บริหาร และบุคลากรคณะ โดยสรุปให้เป็นอัตลักษณ์บัณฑิตของคณะเทคโนโลยีการเกษตร ดังนี้

“บัณฑิตมีจิตอาสา สามารถผลิตได้และขายเป็น”

### เอกลักษณ์ (Uniqueness)

“คณะเทคโนโลยีการเกษตรเพื่อการพัฒนาท้องถิ่น”

### วัฒนธรรมองค์กร (Organizational culture)

รับผิดชอบดี มีจิตบริการ ทำงานเป็นทีม

### 3. นโยบายการพัฒนาคณะเทคโนโลยีการเกษตร

เพื่อให้การบริหารงานของคณะเทคโนโลยีการเกษตรบรรลุตามวิสัยทัศน์ พันธกิจ เป้าหมาย ตามประกาศมหาวิทยาลัยราชภัฏเชียงใหม่ เรื่องนโยบายและแนวทางพัฒนาคณะเทคโนโลยีการเกษตร ในช่วงปีงบประมาณ พ.ศ. 2564- 2568 ได้ดำเนินงานเป็นไปอย่างมีประสิทธิภาพและบรรลุเป้าหมาย เป็นไปตามยุทธศาสตร์ และ/หรือมีส่วนร่วมในการสนับสนุนตามแผนยุทธศาสตร์มหาวิทยาลัยราชภัฏเชียงใหม่ ระยะ 5 ปี พ.ศ. 2560-2564 ฉบับปรับปรุงปี พ.ศ. 2562 โดยให้ค้ำประกันถึงยุทธศาสตร์ชาติระยะ 20 ปี (พ.ศ. 2561-2580) และยุทธศาสตร์มหาวิทยาลัยราชภัฏเพื่อการพัฒนาท้องถิ่น ระยะ 20 ปี (พ.ศ. 2560-2579) รวมทั้งการนำวิสัยทัศน์และแนวทางการบริหารมหาวิทยาลัยของอธิการบดีไปขับเคลื่อนสู่การปฏิบัติ จึงได้กำหนดการนำนโยบายไปสู่การปฏิบัติ เพื่อเป็นแนวทางในการบริหารคณะเทคโนโลยีการเกษตรไว้ 3 นโยบาย ดังนี้

**นโยบายที่ 1** ผลิตบัณฑิต และสร้างความโดดเด่นให้แก่หลักสูตรของคณะเทคโนโลยีการเกษตร เพื่อไปสู่ความเชี่ยวชาญด้านนวัตกรรมเกษตรและอุตสาหกรรมเกษตร บนพื้นฐานของหลักปรัชญาของเศรษฐกิจพอเพียง

**เป้าหมาย:**

1. เพื่อพัฒนาและปรับปรุงหลักสูตรทั้งในระดับ Degree Non-Degree และหลักสูตรฝึกอบรมระยะสั้น (Short Course) ให้เกิดความโดดเด่นในการจัดการศึกษาที่หลากหลาย ให้ครอบคลุมผู้เรียนทุกช่วงวัย และสนองความต้องการของท้องถิ่น รวมถึงส่งเสริม เผยแพร่ และประชาสัมพันธ์ทุกหลักสูตรผ่านช่องทางต่าง ๆ ให้เป็นที่รู้จักสู่สังคม
2. เพื่อผลิตบัณฑิตของคณะเทคโนโลยีการเกษตรให้มีอัตลักษณ์ สมรรถนะ และคุณลักษณะที่พึงประสงค์ รู้เท่าทันการเปลี่ยนแปลงของสังคม ด้วยการเรียนการสอนที่บูรณาการศาสตร์เชิงพหุวิทยาการ การสื่อสารด้วยภาษาต่างประเทศ การเรียนรู้วัฒนธรรมร่วมกับการมีจิตอาสา พร้อมกับปลูกฝังแนวคิดของศาสตร์พระราชานี้ให้กับนักศึกษาและเยาวชน
3. เพื่อพัฒนาและปรับปรุงห้องปฏิบัติการด้านเทคโนโลยีเกษตรอัจฉริยะ (Smart Agricultural Technology) และประสานความร่วมมือกับศูนย์ความเป็นเลิศด้านกัญชาและเกษตรอินทรีย์นานาชาติ (ECO) ให้เป็นแหล่งเรียนรู้ในการจัดการเรียนการสอนแก่นักศึกษาของคณะฯ

4. เพื่อพัฒนาการเรียนการสอนที่เน้นการฝึกปฏิบัติจริง โดยจัดรูปแบบสถานฝึกประสบการณ์วิชาชีพด้านการเกษตรและอุตสาหกรรมเกษตรในพื้นที่ของคณะฯ ตามความเหมาะสมของสาขาวิชา รวมถึงร่วมฝึกปฏิบัติจากพื้นที่ผู้รับบริการด้านวิชาการ และแหล่งเรียนรู้จากปราชญ์ชาวบ้าน เพื่อให้สามารถผลิตบัณฑิตที่พร้อมในการประกอบสัมมาชีพ และเลี้ยงชีพตนเองได้ภายหลังสำเร็จการศึกษา

5. เพื่อพัฒนาเครือข่ายความร่วมมือทางวิชาการกับมหาวิทยาลัยทั้งในประเทศและต่างประเทศ เพื่อสร้างโอกาสการแลกเปลี่ยนเรียนรู้ด้านวิชาการ สังคม และวัฒนธรรม รวมถึงสร้างเครือข่ายความร่วมมือทางวิชาการในการยกระดับศักยภาพและพัฒนากำลังคน (Up-skill Re-skill และ New-skill) กับเครือข่ายเกษตรกร กลุ่มวิสาหกิจชุมชน หน่วยงานเอกชน และชมรมศิษย์เก่าคณะเทคโนโลยีการเกษตร

**นโยบายที่ 2** สนับสนุนการวิจัย การพัฒนานวัตกรรม และการให้บริการวิชาการ ตามพระบรมราโชบาย ในการพัฒนาท้องถิ่น และบูรณาการร่วมกับการทำนุบำรุงศิลปและวัฒนธรรม

**เป้าหมาย:**

1. เพื่อพัฒนาและปรับปรุงระบบสารสนเทศงานวิจัย ในการบริหารงานวิจัยให้มีประสิทธิภาพ

2. เพื่อพัฒนาระบบและกลไกที่ช่วยส่งเสริมการพัฒนาข้อเสนองานวิจัย และสร้างเครือข่ายความร่วมมือการวิจัยกับสถาบันการศึกษาและหน่วยงานรับทุนวิจัย ให้สามารถรับงบประมาณการวิจัยจากหน่วยงานให้ทุนภายในและภายนอกมหาวิทยาลัยได้

3. เพื่อส่งเสริมให้คณาจารย์ทำโครงการบริการวิชาการที่มุ่งเน้นการถ่ายทอดวิทยาการเกษตรสมัยใหม่ ดัดแปลงหรือต่อยอดนวัตกรรมสู่การแก้ปัญหาและพัฒนาตามความต้องการของท้องถิ่น โดยพัฒนาข้อเสนอโครงการจากแหล่งทุนภายในและภายนอกมหาวิทยาลัย ได้แก่ โครงการยุทธศาสตร์มหาวิทยาลัยราชภัฏ เพื่อการพัฒนาท้องถิ่น (คพท.) โครงการอนุรักษ์พันธุกรรมพืชอันเนื่องมาจากพระราชดำริ สมเด็จพระเทพรัตนราชสุดาฯ สยามบรมราชกุมารี (อพ.สธ.) โครงการออมสินยุวพัฒน์รักษ์ถิ่น และโครงการพัฒนาการลดความเหลื่อมล้ำในสังคม เป็นต้น

4. เพื่อส่งเสริมให้คณาจารย์บูรณาการเรียนการสอนร่วมกับงานวิจัยหรือการบริการวิชาการ แก่ชุมชน ให้นักศึกษาได้มีโอกาสเรียนรู้จากประสบการณ์จากชุมชนท้องถิ่น ซึ่งเปรียบเสมือนเป็นชมทรัพย์แห่งการเรียนรู้

5. เพื่อพัฒนาเครือข่ายความร่วมมือการบริการวิชาการกับหน่วยงานภาครัฐและเอกชน อาทิ องค์การบริหารส่วนจังหวัดเชียงใหม่ หอการค้าจังหวัดเชียงใหม่ เกษตรและสหกรณ์จังหวัดเชียงใหม่ สำนักงาน

พัฒนาชุมชนจังหวัดเชียงใหม่-แม่ฮ่องสอน สำนักงานอุตสาหกรรมจังหวัด สมาพันธ์เกษตรกรมัยยืนจังหวัดเชียงใหม่ รวมทั้งผู้ประกอบการ และกลุ่มวิสาหกิจชุมชนในจังหวัดเชียงใหม่ ด้วยการถ่ายทอดองค์ความรู้และสร้างผลงานที่เป็นเชิงประจักษ์ต่อสังคม รวมถึงเผยแพร่ความเจริญก้าวหน้าของมหาวิทยาลัย “หนึ่งศตวรรษ ราชภัฏเชียงใหม่”

6. เพื่อส่งเสริมงานด้านกิจการนักศึกษาและศิษย์เก่าสัมพันธ์ให้เกิดการอนุรักษ์และเผยแพร่ศิลปะและวัฒนธรรม ร่วมกันสืบสานวัฒนธรรมที่สำคัญของประเทศไทย และวัฒนธรรมล้านนา

**นโยบายที่ 3** พัฒนาระบบการบริหารจัดการของคณะเทคโนโลยีการเกษตรให้มีประสิทธิภาพ ภายใต้อัตลักษณ์ธรรมาภิบาล และความทันสมัยของเทคโนโลยี

**เป้าหมาย:**

1. เพื่อมุ่งเน้นการบริหารงานตามหลักธรรมาภิบาล สร้างการมีส่วนร่วม สร้างความสามัคคี และสร้างองค์กรแห่งการเรียนรู้ มีสุขภาวะที่ดี และมีความสุขในการทำงาน
2. เพื่อบริหารงานให้เป็นไปตามเกณฑ์มาตรฐานการประกันคุณภาพการศึกษาภายใน
3. เพื่อพัฒนาภาวะผู้นำของทีมงานบริหาร และพัฒนาสมรรถนะการปฏิบัติงานของบุคลากรทุกระดับของคณะเทคโนโลยีการเกษตร เพื่อเตรียมพร้อมรับมือกับการเปลี่ยนแปลงของโลกยุคใหม่
4. เพื่อพัฒนาระบบเทคโนโลยีสารสนเทศเพื่อการบริหารจัดการคณะเทคโนโลยีการเกษตร ให้ใช้งานได้อย่างสะดวก ทันสมัย มีประสิทธิภาพ และเป็นมิตรต่อสิ่งแวดล้อม
5. เพื่อพัฒนาระบบการให้คำปรึกษาทางวิชาการ และการใช้ชีวิตแก่นักศึกษา
6. เพื่อพัฒนาระบบบริหารงานสโมสรนักศึกษาคณะเทคโนโลยีการเกษตร และศิษย์เก่าสัมพันธ์ให้มีความเข้มแข็ง สร้างสรรค์ และมีความทันสมัย



## ส่วนที่ 3

### แนวทางการนำนโยบายไปสู่การปฏิบัติเพื่อพัฒนา

#### แผนยุทธศาสตร์คณะเทคโนโลยีการเกษตร

จากนโยบายและเป้าหมาย รวมทั้งประกาศมหาวิทยาลัยราชภัฏเชียงใหม่ เรื่องนโยบายและแผนพัฒนา คณะเทคโนโลยีการเกษตร ปีงบประมาณ พ.ศ. 2564-2568 เพื่อให้การขับเคลื่อนนโยบายไปสู่การปฏิบัติได้อย่าง เป็นรูปธรรม จึงกำหนดแนวทางในการนำนโยบายไปสู่การกำหนดยุทธศาสตร์ เป้าประสงค์ กลยุทธ์ แผนงาน/ โครงการและตัวชี้วัด ที่สอดคล้องกับแผนยุทธศาสตร์มหาวิทยาลัยราชภัฏเชียงใหม่ ระยะ 5 ปี (2560-2564) ฉบับปรับปรุง ปี 2562 และแนวทางการบริหารมหาวิทยาลัยของอธิการบดี ไว้ดังนี้

#### ยุทธศาสตร์ที่ 1 ผลิตและพัฒนาครู และบัณฑิตที่มีคุณภาพ

##### เป้าประสงค์

1. ผลิตบัณฑิตในหลักสูตรที่เป็นความเชี่ยวชาญของคณะเทคโนโลยีการเกษตรภายใต้หลักปรัชญาของเศรษฐกิจพอเพียง
2. มีสมรรถนะที่มุ่งสู่ความเป็นเลิศในทักษะวิชาชีพ ความสามารถด้านภาษาอังกฤษ ด้านดิจิทัล และสร้างสรรค์นวัตกรรม
3. มีลักษณะที่พึงประสงค์ ได้แก่ มีความอดทน มีความมุ่งมั่น มีจิตอาสา มีมนุษยสัมพันธ์ดี และมีคุณธรรมจริยธรรม
4. สืบสานการน้อมนำศาสตร์พระราชามาประยุกต์ในการพัฒนาตนเองและถ่ายทอดให้ผู้อื่นได้รับรู้

##### กลยุทธ์

1. พัฒนาระบบและกลไกการรับนักศึกษา และสร้างภาพลักษณ์ที่ดีให้คณะฯ เป็นที่รู้จัก
2. พัฒนาการเรียนการสอนที่บูรณาการศาสตร์เชิงพหุวิทยาการ และการสร้างสรรค์นวัตกรรม
3. เสริมสร้างทักษะในศตวรรษที่ 21 และพื้นฐานศาสตร์พระราชามา ทั้งในระดับบุคลากรและนักศึกษา
4. ส่งเสริมระบบสวัสดิการและสวัสดิภาพแก่บุคลากรและนักศึกษาให้มีคุณภาพชีวิตที่ดี

## ยุทธศาสตร์ที่ 2 ยกระดับคุณภาพการศึกษา

### เป้าประสงค์

1. การจัดการศึกษามีคุณภาพได้มาตรฐาน
2. บุคลากรมีศักยภาพในด้านการสอน การวิจัย และการบริการวิชาการแก่ชุมชนเพื่อการพัฒนาท้องถิ่น

### กลยุทธ์

1. ปรับปรุงและพัฒนาหลักสูตรให้โดดเด่น มีความทันสมัย เรียนรู้ได้ทุกช่วงวัย สอดคล้องกับความต้องการของสังคมและทิศทางการพัฒนาประเทศ ภายใต้หลักปรัชญาของเศรษฐกิจพอเพียง
2. สร้างเครือข่ายความร่วมมือทางวิชาการกับสถาบัน/หน่วยงาน/องค์กร ทั้งในและต่างประเทศ รวมถึงเครือข่ายศิษย์เก่า
3. ส่งเสริมและพัฒนาศักยภาพอาจารย์และบุคลากรสายสนับสนุนให้มีความก้าวหน้าในสายงานอย่างมืออาชีพ

## ยุทธศาสตร์ที่ 3 สร้างและถ่ายทอดองค์ความรู้เพื่อการพัฒนาท้องถิ่น

### เป้าประสงค์

1. ประชาชนและท้องถิ่นได้รับองค์ความรู้และนวัตกรรมเฉพาะด้านที่เป็นประโยชน์ต่อการดำรงชีวิตที่ดีขึ้น
2. คณะฯ ร่วมเผยแพร่ความก้าวหน้าของมหาวิทยาลัย “หนึ่งศตวรรษ ราชภัฏเชียงใหม่”
3. คณะเทคโนโลยีการเกษตรเป็นแหล่งเรียนรู้ด้านศิลปะและวัฒนธรรมการเกษตรในท้องถิ่น

### กลยุทธ์

1. พัฒนาและปรับปรุงระบบสารสนเทศงานวิจัย ในการบริหารงานวิจัยให้มีประสิทธิภาพ สามารถบูรณาการเข้ากับการเรียนการสอน และการบริการท้องถิ่นแบบครบวงจร
2. พัฒนานักวิจัยให้มีประสิทธิภาพเพื่อเพิ่มขีดความสามารถของนักวิจัยและสร้างนักวิจัยรุ่นใหม่
3. ส่งเสริมให้คณาจารย์ทำโครงการบริการวิชาการที่มุ่งเน้นการถ่ายทอดวิทยาการเกษตรสมัยใหม่ เพื่อพัฒนาท้องถิ่นตามพระราชโองบายและความเชี่ยวชาญของคณะที่สอดคล้องกับเป้าหมายของมหาวิทยาลัย

4. แสวงหาและพัฒนาต่อยอดงานวิจัย งานบริการชุมชนทั้งในและต่างประเทศเพื่อหารายได้และลดการพึ่งพาภาครัฐ และสร้างชื่อเสียงให้แก่มหาวิทยาลัย
5. ส่งเสริมงานด้านกิจการนักศึกษาและศิษย์เก่าสัมพันธ์ให้เกิดการอนุรักษ์และเผยแพร่ศิลปะและวัฒนธรรม ร่วมกันสืบสานวัฒนธรรมที่สำคัญของประเทศไทย และวัฒนธรรมล้านนา

#### ยุทธศาสตร์ที่ 4 พัฒนาระบบการบริหารจัดการของคณะให้มีประสิทธิภาพและสอดคล้องกับระบบของมหาวิทยาลัย

##### เป้าประสงค์

1. คณะฯ มีการบริหารงานจัดการอย่างมีธรรมาภิบาล
2. มีการบริหารทรัพยากรได้อย่างมีประสิทธิภาพ ทันสมัย และเกิดประโยชน์สูงสุด
3. มีสภาพแวดล้อมที่เอื้อต่อการเรียนรู้ และบุคลากรทำงานได้อย่างมีความสุข

##### กลยุทธ์

1. พัฒนาระบบการบริหารแบบรวมศูนย์ให้บริการแบบมืออาชีพเพื่อประสิทธิภาพและเกิดความประหยัดและบริหารจัดการตามหลักธรรมาภิบาลได้อย่างมีประสิทธิภาพ
2. ปรับปรุงอาคารสถานที่ ระบบสาธารณูปโภค สภาพแวดล้อม และภูมิทัศน์ ที่สามารถบูรณาการกับการเรียนการสอน เพื่อให้เกิดบรรยากาศในการทำงานอย่างมีความสุข และปลอดภัย
3. พัฒนาระบบและกลไกการจัดหารายได้ การประหยัด และการลดการพึ่งพาภาครัฐ
4. พัฒนาระบบบริหารงานสโมสรนักศึกษาคณะเทคโนโลยีการเกษตร และศิษย์เก่าสัมพันธ์ให้มีความเข้มแข็ง สร้างสรรค์ และมีความทันสมัย

## ส่วนที่ 4

### แผนงาน/โครงการ ตัวชี้วัด ค่าเป้าหมาย ในการดำเนินงานตามแผนยุทธศาสตร์

#### ยุทธศาสตร์ที่ 1 ผลิตและพัฒนาครู และบัณฑิตที่มีคุณภาพ

- เป้าประสงค์
1. ผลิตบัณฑิตในหลักสูตรที่เป็นความเชี่ยวชาญของคณะเทคโนโลยีการเกษตรภายใต้หลักปรัชญาของเศรษฐกิจพอเพียง
  2. มีสมรรถนะที่มุ่งสู่ความเป็นเลิศในทักษะวิชาชีพ ความสามารถด้านภาษาอังกฤษ ด้านดิจิทัล และสร้างสรรค์นวัตกรรม
  3. มีลักษณะที่พึงประสงค์ ได้แก่ มีความอดทน มีความมุ่งมั่น มีจิตอาสา มีมนุษยสัมพันธ์ดี และมีคุณธรรมจริยธรรม
  4. สืบสานการน้อมนำศาสตร์พระราชามาประยุกต์ในการพัฒนาตนเองและถ่ายทอดให้ผู้อื่นได้รับรู้

กลยุทธ์	แผนงาน/โครงการ	ตัวชี้วัด	ค่าเป้าหมาย					ผู้รับผิดชอบ
			64	65	66	67	68	
1.1 พัฒนาระบบและกลไกการรับนักศึกษา และสร้างภาพลักษณ์ที่ดีให้คณะฯ เป็นที่รู้จัก	1.1.1 โครงการพัฒนาระบบและกลไกการรับนักศึกษาให้ได้นักเรียนทั้งในด้านจำนวนและคุณภาพ 1.1.2 โครงการส่งเสริมภาพลักษณ์ของคณะฯ ถ่ายทอดผ่านสื่อที่ทันสมัย และหลากหลายรูปแบบแก่โรงเรียนเป้าหมายในจังหวัดเชียงใหม่และแม่ฮ่องสอน	1. ร้อยละของนักเรียนที่เข้าเรียนในคณะเพิ่มขึ้นจากปีที่ผ่านมา	10	10	10	10	10	รองคณบดีฝ่ายวิชาการ และกิจการพิเศษ (1.1.1/1.1.2)

กลยุทธ์	แผนงาน/โครงการ	ตัวชี้วัด	ค่าเป้าหมาย					ผู้รับผิดชอบ
			64	65	66	67	68	
1.2 พัฒนาการเรียนการสอนที่บูรณาการศาสตร์เชิงพหุวิทยาการ และการสร้างนวัตกรรม	<p>1.2.1 โครงการพัฒนาสถานีนีฝึกประสบการณ์วิชาชีพด้านเกษตรและอุตสาหกรรมเกษตร</p> <p>1.2.2 โครงการพัฒนาพื้นที่ฟาร์มเกษตรอัจฉริยะ (Smart Farm) บูรณาการกับการเรียนการสอน การวิจัย และการบริการวิชาการ</p> <p>1.2.3 โครงการส่งเสริมและพัฒนาอาจารย์และบุคลากรคณะให้มีความพร้อมในการจัดการเรียนการสอนยุคใหม่</p> <p>1.2.4 โครงการพัฒนาสื่อและระบบการเรียนการสอน และการประเมินผล</p>	<p>2. ร้อยละของบัณฑิตที่สำเร็จการศึกษาในระยะเวลาที่กำหนด และมีงานทำหรือประกอบอาชีพอิสระภายใน 1 ปี</p> <p>3. ร้อยละของความพึงพอใจต่อหลักสูตร กิจกรรมและการดำรงชีวิตของนักศึกษาชั้นปีสุดท้าย หรือบัณฑิต</p>	80	80	80	80	80	<p>1. รองคณบดีฝ่ายบริหาร และกิจการนักศึกษา (1.2.1/ 1.2.2/ 1.2.3)</p> <p>2. รองคณบดีฝ่ายวิชาการ และกิจการพิเศษ (1.2.2/ 1.2.4)</p> <p>3. รองคณบดีฝ่ายวิจัยและบริการวิชาการ (1.2.2)</p>

กลยุทธ์	แผนงาน/โครงการ	ตัวชี้วัด	ค่าเป้าหมาย					ผู้รับผิดชอบ
			64	65	66	67	68	
1.3 เสริมสร้างทักษะในศตวรรษที่ 21 และพื้นฐานศาสตร์พระราชา ทั้งในระดับบุคลากรและนักศึกษา	1.3.1 โครงการพัฒนาทักษะชีวิต “นวัตกรรมเกษตรไทย ก้าวไกลบนพื้นฐานศาสตร์พระราชา” เพื่อประยุกต์ใช้ในการพัฒนาตนเอง การประกอบสัมมาชีพ และเป็นหลักการดำรงชีวิตในศตวรรษที่ 21 ให้แก่นักศึกษา บุคลากร ศิษย์เก่า และประชาชนผู้สนใจ  1.3.2 โครงการวันวิชาการเกษตร “Smart Agriculture Day Camp” เพื่อเพิ่มทักษะการเรียนรู้นวัตกรรมเกษตรสมัยใหม่จากผู้เชี่ยวชาญระดับชาติและนานาชาติ  1.3.3 โครงการ “ผลิตได้ต้องขายให้เป็น” ร่วมกับสวนเกษตรครูน้อย	4. ร้อยละของความพึงพอใจของผู้ใช้บัณฑิต	3.80	3.80	3.80	4.00	4.00	1. รองคณบดีฝ่ายวิจัยและบริการวิชาการ (1.3.1/ 1.3.2)  2. รองคณบดีฝ่ายวิชาการและกิจการพิเศษ (1.3.2/ 1.3.4/ 1.3.5/ 1.3.6/ 1.3.7)  3. รองคณบดีฝ่ายบริหารและกิจการนักศึกษา (1.3.3/ 1.3.4/ 1.3.5/ 1.3.6/ 1.3.7/ 1.3.8/ 1.3.9)
		5. ร้อยละของนักศึกษาชั้นปีสุดท้ายที่ผ่านเกณฑ์การวัดผล CEFR (B1)	60	60	65	65	70	
		6. ร้อยละของนักศึกษาที่ผ่านการทดสอบและมีทักษะแห่งศตวรรษที่ 21	80	80	80	80	80	
		7. ร้อยละของจำนวนนักศึกษาของคณะฯ ที่ได้รับรางวัลในด้านวิชาการ นวัตกรรมเกษตร และกิจการนักศึกษาทั้งในระดับท้องถิ่น ระดับชาติ และระดับนานาชาติ	0.5	0.5	1	1	1	
		8. ร้อยละของนักศึกษาชั้นปีสุดท้ายที่ผ่านเกณฑ์ IC3 หรือเทียบเท่า	60	60	60	60	60	
		9. จำนวนศิษย์เก่าที่เข้ารับการพัฒน	-	10	20	20	30	

กลยุทธ์	แผนงาน/โครงการ	ตัวชี้วัด	ค่าเป้าหมาย					ผู้รับผิดชอบ
			64	65	66	67	68	
	<p>1.3.4 โครงการ “Smart Digital in VUCA world” เพื่อส่งเสริมสมรรถนะและทักษะด้านดิจิทัลในยุควิถีชีวิตใหม่</p> <p>1.3.5 โครงการเตรียมความพร้อมของนักศึกษา ก่อนเข้าศึกษาในคณะฯ</p> <p>1.3.6 โครงการพัฒนานักศึกษาตามความเชี่ยวชาญของสาขาวิชา ที่เน้นการสื่อสารด้วยภาษาอังกฤษ</p> <p>1.3.7 โครงการปัจฉิมนิเทศนักศึกษาและเตรียมความพร้อมการทำงานของบัณฑิต</p> <p>1.3.8 โครงการทำนุบำรุงศิลปะและวัฒนธรรมที่สอดคล้องกับท้องถิ่น</p> <p>1.3.9 โครงการ Up and Re Skills สำหรับศิษย์เก่า</p>	10.ระดับความพึงพอใจของศิษย์เก่า	-	80	80	80	80	

กลยุทธ์	แผนงาน/โครงการ	ตัวชี้วัด	ค่าเป้าหมาย					ผู้รับผิดชอบ
			64	65	66	67	68	
1.4 ส่งเสริมระบบ สวัสดิการและสวัสดิภาพ แก่บุคลากรและนักศึกษา ให้มีคุณภาพชีวิตที่ดี	1.4.1 โครงการสนับสนุนและ ช่วยเหลือเพื่อสวัสดิภาพ และความเป็นอยู่ที่ดีของ นักศึกษาตามหลักปรัชญา ของเศรษฐกิจพอเพียง	11. จำนวนโครงการ/ กิจกรรม ที่ส่งเสริมสวัสดิภาพให้ บุคลากรและนักศึกษา มีคุณภาพชีวิตที่ดี	2	2	3	3	3	รองคณบดีฝ่ายบริหาร และกิจการนักศึกษา (1.4.1/ 1.4.2/ 1.4.3)
	1.4.2 โครงการสร้างเสริมสุข ภาวะและกีฬาสามสัมพันธ์ “Smart Health and Sport Wellness” สำหรับ นักศึกษาและบุคลากรของ คณะฯ	12. ความพึงพอใจของ บุคลากรและนักศึกษาที่มี ต่อระบบสวัสดิการของ คณะฯ	3.51	3.75	4.00	4.25	4.51	
	1.4.3 การเชิดชูเกียรติแก่ นักศึกษาและบุคลากรของ คณะฯ							



## ยุทธศาสตร์ที่ 2 ยกระดับคุณภาพการศึกษา

### เป้าประสงค์

1. การจัดการศึกษามีคุณภาพได้มาตรฐาน
2. บุคลากรมีศักยภาพในด้านการสอน การวิจัย และการบริการวิชาการแก่ชุมชนเพื่อการพัฒนาท้องถิ่น

กลยุทธ์	แผนงาน/โครงการ	ตัวชี้วัด	ค่าเป้าหมาย					ผู้รับผิดชอบ
			64	65	66	67	68	
2.1 ปรับปรุงและพัฒนาหลักสูตรให้โดดเด่น มีความทันสมัย สอดคล้องกับความต้องการของสังคม และทิศทางการพัฒนาประเทศภายใต้หลักปรัชญาของเศรษฐกิจพอเพียง	2.1.1 โครงการปรับปรุงหลักสูตร	1. จำนวนหลักสูตรที่มีความทันสมัยและได้มาตรฐานตามกรอบมาตรฐานคุณวุฒิอุดมศึกษา (TQF)	-	2	2	2	5	รองคณบดีฝ่ายวิชาการ และกิจการพิเศษ (2.1.1/ 2.1.2/ 2.1.3)
		2. จำนวนหลักสูตรประกาศนียบัตร (Non-degree) ที่ได้รับการพัฒนาขึ้น	2	2	2	2	2	
	2.1.2 โครงการพัฒนาหลักสูตรฝึกอบรมระยะสั้นที่โดดเด่นทันสมัย และเหมาะสมสำหรับประชาชนทุกช่วงวัย	3. จำนวนหลักสูตรฝึกอบรมระยะสั้นที่ได้รับการพัฒนาขึ้น	-	2	2	4	4	
	2.1.3 โครงการพัฒนาหลักสูตรประกาศนียบัตร (Non-degree)							

กลยุทธ์	แผนงาน/โครงการ	ตัวชี้วัด	ค่าเป้าหมาย					ผู้รับผิดชอบ
			64	65	66	67	68	
2.2 สร้างเครือข่ายความร่วมมือทางวิชาการกับสถาบัน/หน่วยงาน/องค์กรทั้งในและต่างประเทศ รวมถึงเครือข่ายศิษย์เก่า	2.2.1 โครงการสร้างความร่วมมือทางวิชาการทั้งในและต่างประเทศเพื่อการแลกเปลี่ยนบุคลากรและนักศึกษา และการพัฒนาหลักสูตรร่วม (Joint Programs)	4. จำนวนหลักสูตรที่ได้มีการพัฒนาขึ้นใหม่ร่วมกับหน่วยงานอื่น	-	1	1	1	2	1. รองคณบดีฝ่ายวิชาการและกิจการพิเศษ (2.2.1/2.2.2) 2. รองคณบดีฝ่ายบริหารและกิจการนักศึกษา (2.2.2)
	2.2.2 โครงการพัฒนาเครือข่ายความร่วมมือทางวิชาการและกิจกรรมสัมพันธ์ร่วมกับศิษย์เก่า	5. จำนวนเครือข่ายความร่วมมือทางวิชาการและวิชาชีพกับองค์กรภาครัฐและเอกชนทั้งในประเทศและต่างประเทศ	2	2	3	4	5	
2.3 ส่งเสริมและพัฒนาศักยภาพอาจารย์และบุคลากรสายสนับสนุนให้มีความก้าวหน้าในสายงานอย่างมืออาชีพ	2.3.1 สนับสนุนเครือข่ายงานวิจัยการเข้าร่วมนำเสนอผลงานทางวิชาการของบุคลากร	6. จำนวนอาจารย์ที่เสนอขอตำแหน่งทางวิชาการ	2	2	2	2	2	1. รองคณบดีฝ่ายวิจัยและบริการวิชาการ (2.3.1) 2. รองคณบดีฝ่ายบริหารและกิจการนักศึกษา (2.3.2/ 2.3.3/ 2.3.4) 3. รองคณบดีฝ่ายวิชาการและกิจการพิเศษ (2.3.5)
	2.3.2 โครงการสนับสนุนการเข้าร่วมอบรมและพัฒนาให้อาจารย์ไปศึกษาต่อในระดับที่สูงขึ้น และการเข้าสู่ตำแหน่งทางวิชาการ	7. ร้อยละของบุคลากรสายสนับสนุนที่ได้รับการพัฒนา	85	85	90	90	90	
		8. จำนวนกิจกรรมที่จัดขึ้นเพื่อพัฒนาบุคลากรของคณะฯ	2	2	2	2	2	

กลยุทธ์	แผนงาน/โครงการ	ตัวชี้วัด	ค่าเป้าหมาย					ผู้รับผิดชอบ
			64	65	66	67	68	
	<p>2.3.3 โครงการพัฒนาบุคลากรสายสนับสนุนให้ขึ้นสู่ตำแหน่งที่สูงขึ้น</p> <p>2.3.4 ยกย่องและเชิดชูเกียรติให้แก่บุคลากรที่ได้ทำผลงานตามความเชี่ยวชาญของตนเองและของคณะฯ</p> <p>2.3.5 สนับสนุนการเป็นเจ้าภาพหรือร่วมเป็นเจ้าภาพในจัดประชุมวิชาการระดับเครือข่ายราชภัฏ/ระดับชาติ/ระดับนานาชาติ/การประกวด/แข่งขันเพื่อเสริมสร้างความเข้มแข็งทางวิชาการแก่นักศึกษาในวาระครบรอบ 100 ปีมหาวิทยาลัยราชภัฏเชียงใหม่ (2567)</p>	<p>9. หน่วยงาน/องค์กรเครือข่ายที่เข้าร่วมประชุมวิชาการระดับชาติและนานาชาติ ทั้ง Onsite และ Online</p>	2	2	2	2	2	

### ยุทธศาสตร์ที่ 3 สร้างและถ่ายทอดองค์ความรู้เพื่อการพัฒนาท้องถิ่น

#### เป้าประสงค์

1. ประชาชนและท้องถิ่นได้รับองค์ความรู้และนวัตกรรมเฉพาะด้านที่เป็นประโยชน์ต่อการดำรงชีวิตที่ดีขึ้น
2. คณะฯ ร่วมเผยแพร่ความก้าวหน้าของมหาวิทยาลัย “หนึ่งศตวรรษ ราชภัฏเชียงใหม่”
3. คณะเทคโนโลยีการเกษตรเป็นแหล่งเรียนรู้ด้านศิลปวัฒนธรรมการเกษตรในท้องถิ่น

กลยุทธ์	แผนงาน/โครงการ	ตัวชี้วัด	ค่าเป้าหมาย					ผู้รับผิดชอบ
			64	65	66	67	68	
3.1 พัฒนาและปรับปรุงระบบสารสนเทศงานวิจัยในการบริหารงานวิจัยให้มีประสิทธิภาพ สามารถบูรณาการเข้ากับการเรียนการสอน และการบริการท้องถิ่นแบบครบวงจร	3.1.1 โครงการพัฒนาระบบสารสนเทศบริหารงานวิจัยและงานบริการวิชาการให้เป็นปัจจุบันและทันสมัย	1. ร้อยละของอาจารย์ที่ได้รับทุนวิจัยต่อจำนวนอาจารย์ประจำคณะ	20	20	25	25	30	รองคณบดีฝ่ายวิจัยและบริการวิชาการ (3.1.1/ 3.1.2/ 3.1.3)
		2. จำนวนงานวิจัย/งานบริการวิชาการ/นวัตกรรมที่ได้รับการตีพิมพ์หรือเผยแพร่ในระดับชาติ/นานาชาติ/ได้จดสิทธิบัตร/ได้จดอนุสิทธิบัตร	10	10	10	10	10	
	3. จำนวนเกษตรกรรุ่นใหม่ที่สามารถเข้าร่วมโครงการฯ	-	10	20	30	40		
	4. จำนวนสื่อประชาสัมพันธ์งานวิจัยและบริการวิชาการของคณะฯ	-	3	3	3	3		
	3.1.2 โครงการจัดตั้งศูนย์บ่มเพาะเกษตรกรรุ่นใหม่ (Young Smart Farmer Academy Center) ด้วยแนวคิด “สร้างบัณฑิตก้าวไกล ด้วยงานวิจัยที่ก้าวหน้า ให้บริการการวิชาการและคำปรึกษา เพื่อนำพาการเกษตรของไทยให้ยั่งยืน”							

กลยุทธ์	แผนงาน/โครงการ	ตัวชี้วัด	ค่าเป้าหมาย					ผู้รับผิดชอบ
			64	65	66	67	68	
	3.1.3 โครงการจัดทำสื่อสร้างสรรค์เพื่อประชาสัมพันธ์ผลงานการถ่ายทอดองค์ความรู้จากการพัฒนาท้องถิ่นของคณะฯ							
3.2 พัฒนานักวิจัยให้มีประสิทธิภาพเพื่อเพิ่มขีดความสามารถของนักวิจัยและสร้างนักวิจัยรุ่นใหม่	3.2.1 โครงการสร้างนักวิจัยใหม่/นักวิจัยพี่เลี้ยง 3.2.2 โครงการบูรณาการงานวิจัยและการบริการวิชาการกับหน่วยงานทั้งในภาครัฐ เอกชน และท้องถิ่นทั้งในประเทศและต่างประเทศ 3.2.3 โครงการแลกเปลี่ยนความรู้และประสบการณ์ร่วมกับผู้ทรงคุณวุฒิที่เชี่ยวชาญด้านการวิจัยสู่ระดับชาติและนานาชาติ	5. จำนวนโครงการวิจัย/บริการวิชาการ ที่บูรณาการร่วมกับหน่วยงานอื่นทั้งภายในและต่างประเทศ 6. จำนวนงานบริการวิชาการเพื่อพัฒนาท้องถิ่นตามพระราชบัญญัติบุคลากรคณะฯ เข้าร่วม 7. ร้อยละของนักศึกษาที่เข้าร่วมงานวิจัย/บริการชุมชนต่อนักศึกษาทั้งหมด	2	2	2	2	2	รองคณบดีฝ่ายวิจัยและบริการวิชาการ (3.2.1/3.2.2/ 3.2.3)

กลยุทธ์	แผนงาน/โครงการ	ตัวชี้วัด	ค่าเป้าหมาย					ผู้รับผิดชอบ
			64	65	66	67	68	
3.3 ส่งเสริมกลุ่มวิจัยและบริการชุมชนที่มุ่งเน้นการถ่ายทอดวิทยาการเกษตรสมัยใหม่ เพื่อพัฒนาท้องถิ่นตามพระราชโอบายและความเชี่ยวชาญของคณะที่สอดคล้องกับเป้าหมายของมหาวิทยาลัย	3.3.1 โครงการส่งเสริมกลุ่มบริการวิชาการเพื่อการพัฒนาท้องถิ่นตามพระราชโอบาย 3.3.2 โครงการส่งเสริมการแสวงหาทุนของกลุ่มงานวิจัย (Cluster) ตามความเชี่ยวชาญของคณะฯ เพื่อการพัฒนาท้องถิ่น 3.3.3 โครงการอันเนื่องมาจากพระราชดำริที่คณะฯ รับผิดชอบ	6. จำนวนชุมชนที่ได้รับการบริการจากคณะฯ อย่างต่อเนื่อง อย่างน้อย 3 ปี	2	3	3	3	4	รองคณบดีฝ่ายวิจัยและบริการวิชาการ (3.3.1/ 3.3.2/ 3.3.3)
3.4 แสวงหาและพัฒนาต่อยอดงานวิจัย งานบริการชุมชนทั้งในและต่างประเทศเพื่อหารายได้และลดการพึ่งพาภาครัฐและสร้างชื่อเสียงให้แก่มหาวิทยาลัย	3.4.1 โครงการวิจัยและบริการวิชาการเพื่อรายได้ และ/หรือลดการพึ่งพาภาครัฐภายใต้ระเบียบและกฎหมายที่เกี่ยวข้อง 3.4.2 โครงการเผยแพร่ผลงานวิจัยและงานบริการวิชาการสู่สาธารณะเพื่อเป็นประโยชน์	7. แหล่งทุนสนับสนุนงานวิจัยจากภายนอกทั้งในและต่างประเทศ 8. โครงการบริการวิชาการ/กิจกรรมที่สร้างรายได้ให้แก่คณะ	-	1	2	2	3	1. รองคณบดีฝ่ายวิจัยและบริการวิชาการ (3.4.1/ 3.4.2) 2. รองคณบดีฝ่ายวิชาการและกิจการพิเศษ (3.4.1)

กลยุทธ์	แผนงาน/โครงการ	ตัวชี้วัด	ค่าเป้าหมาย					ผู้รับผิดชอบ
			64	65	66	67	68	
	ต่อสังคม							
3.5 ส่งเสริมงานด้าน กิจการนักศึกษาและศิษย์ เก่าสัมพันธ์ ให้เกิดการ อนุรักษ์และเผยแพร่ ศิลปะและวัฒนธรรม ร่วมกันสืบสานวัฒนธรรม ที่สำคัญของประเทศไทย และวัฒนธรรมล้านนา	3.5.1 โครงการส่งเสริมให้ นักศึกษามีคุณลักษณะแห่งการ เป็น “วิศวกรสังคม”  3.5.2 ส่งเสริมให้บุคลากรทุกฝ่าย นักศึกษา และศิษย์เก่ามีจิตสำนึก และมีส่วนร่วมในกิจกรรมการ อนุรักษ์ และสืบสานวัฒนธรรม ท้องถิ่นของคณะฯ และ มหาวิทยาลัย	9. จำนวนหลักสูตรที่ส่งเสริม ให้นักศึกษามีคุณลักษณะ แห่งการเป็น “วิศวกร สังคม”  10. ร้อยละของคณาจารย์ บุคลากร และนักศึกษาเข้า ร่วมกิจกรรมการอนุรักษ์ และสืบสานศิลปวัฒนธรรม ท้องถิ่น	4           80	4           80	4           80	4           80	4           80	รองคณบดีฝ่ายบริหาร และกิจการนักศึกษา (3.5.1/ 3.5.2)

**ยุทธศาสตร์ที่ 4 พัฒนาระบบบริหารจัดการของคณะฯ ให้สอดคล้องกับมหาวิทยาลัยและมีประสิทธิภาพ**

**เป้าประสงค์**

1. คณะฯ มีการบริหารงานจัดการอย่างมีธรรมาภิบาล
2. คณะฯ มีการบริหารทรัพยากรได้อย่างมีประสิทธิภาพและเกิดประโยชน์สูงสุด
3. คณะฯ มีสภาพแวดล้อมที่เอื้อต่อการเรียนรู้ และบุคลากรทำงานได้อย่างมีความสุข

กลยุทธ์	แผนงาน/โครงการ	ตัวชี้วัด	ค่าเป้าหมาย					ผู้รับผิดชอบ
			64	65	66	67	68	
4.1 พัฒนาระบบการบริหารแบบรวมศูนย์ให้บริการแบบมีอาชีพเพื่อประสิทธิภาพและเกิดความประหยัดและบริหารจัดการตามหลักธรรมาภิบาลได้อย่างมีประสิทธิภาพ	4.1.1 โครงการพัฒนาระบบสารสนเทศเพื่อบริหารจัดการภายในคณะด้วยระบบ e-meeting และระบบประเมินภาระงานออนไลน์	1. ระดับความพึงพอใจของคณาจารย์ บุคลากร และนักศึกษา ต่อระบบสารสนเทศเพื่อบริหารจัดการภายในคณะฯ	4	4	4	4	4	1. รองคณบดีฝ่ายบริหารและกิจการนักศึกษา (4.1.1/ 4.1.2/ 4.1.4/ 4.1.5/ 4.1.6/ 4.1.8) 2. รองคณบดีฝ่ายวิชาการและกิจการพิเศษ (4.1.3/ 4.1.4/ 4.1.5) 3. รองคณบดีฝ่ายวิจัยและบริการวิชาการ (4.1.4/ 4.1.5/ 4.1.7)
	4.1.2 โครงการภารกิจจำเป็นและเร่งด่วนสำหรับคณะฯ	2. ร้อยละของผลการดำเนินงานตามแผนปฏิบัติราชการประจำปี	85	90	95	95	95	
	4.1.3 โครงการการจัดการเรียนการสอนคณะฯ	3. ผลการประเมินคุณภาพการศึกษาระดับหลักสูตร	4.35	4.40	4.42	4.44	4.46	
	4.1.4 โครงการประกันคุณภาพการศึกษาภายในในระดับหลักสูตรและระดับคณะฯ	4. ผลการประเมินคุณภาพการศึกษาระดับคณะ	4.62	4.63	4.64	4.65	4.66	



กลยุทธ์	แผนงาน/โครงการ	ตัวชี้วัด	ค่าเป้าหมาย					ผู้รับผิดชอบ
			64	65	66	67	68	
	4.1.5 โครงการการจัดการความรู้ 4.1.6 โครงการควบคุมภายใน การบริหารจัดการความเสี่ยง 4.1.7 โครงการพัฒนามาตรฐาน ห้องปฏิบัติการกลางคณะฯ และจัดหาครุภัณฑ์ที่ทันสมัย 4.1.8 โครงการทบทวนแผน ยุทธศาสตร์คณะฯ และ ประเมินผลการบริหาร จัดการของคณะฯ							
4.2 ปรับปรุงอาคารสถานที่ ระบบสาธารณูปโภค สภาพแวดล้อม และภูมิ ทัศน์ ที่สามารถบูรณาการ กับการเรียนการสอน เพื่อให้เกิดบรรยากาศใน ทำงานอย่าง มีความสุขและปลอดภัย	4.2.1 โครงการจัดทำผังแม่บท การใช้พื้นที่รองรับการ ขยายตัวของมหาวิทยาลัย 4.2.2 โครงการพัฒนาแหล่ง เรียนรู้และปรับปรุงพื้นที่ คณะให้เป็นฟาร์มเกษตร อัจฉริยะ (CMRU Aggie Smart Farm)	5. จำนวนโครงการที่ สนับสนุนการพัฒนาฟาร์ม เกษตรอัจฉริยะ 6. ระดับความพึงพอใจของ นักศึกษาและบุคลากรที่มี ต่อสภาพแวดล้อมทาง กายภาพของคณะฯ 7. กิจกรรมที่ปฏิบัติเพื่อการ ประหยัดพลังงานและ	-	3	3	4	5	รองคณบดีฝ่ายบริหาร และกิจการนักศึกษา (4.2.1/ 4.2.2/ 4.2.3/ 4.2.4/ 4.2.5)
			3.51	3.75	4.00	4.25	4.51	
			2	2	2	2	2	

กลยุทธ์	แผนงาน/โครงการ	ตัวชี้วัด	ค่าเป้าหมาย					ผู้รับผิดชอบ
			64	65	66	67	68	
	<p>4.2.3 โครงการปรับปรุงระบบสาธารณูปโภคและระบบรักษาความปลอดภัยของคณะฯ</p> <p>4.2.4 โครงการพัฒนาพื้นที่สิ่งแวดล้อมทางกายภาพปรับปรุงอ่างเก็บน้ำและแหล่งน้ำสำรองเพื่อการเกษตร</p> <p>4.2.5 โครงการ “คณะสีเขียว (Green Faculty) รณรงค์ปลูกจิตสำนึกการประหยัดพลังงานและอนุรักษ์สิ่งแวดล้อมภายในมหาวิทยาลัย</p>	อนุรักษ์สิ่งแวดล้อม						
4.3 พัฒนาระบบและกลไกการจัดหารายได้ และแนวทางการประหยัดและการลดการพึ่งพาภาครัฐ	4.3.1 โครงการจัดทำแผนกลยุทธ์ทางการเงินเพื่อสร้างเสถียรภาพทางการเงินของคณะฯ	7. จำนวนโครงการที่สามารถลดการพึ่งพาภาครัฐและหารายได้จากการดำเนินงานของคณะฯ	2	2	2	2	2	1. รองคณบดีฝ่ายบริหารและกิจการนักศึกษา (4.3.1)

กลยุทธ์	แผนงาน/โครงการ	ตัวชี้วัด	ค่าเป้าหมาย					ผู้รับผิดชอบ
			64	65	66	67	68	
	4.3.2 โครงการจัดหารายได้จาก ผลผลิตจากการเรียนการ สอน การวิจัย และการ บริการวิชาการ ให้เป็นไป ตามระเบียบและกฎหมาย ที่เกี่ยวข้อง	นอกเหนืองานวิจัยและ บริการวิชาการ						2. รองคณบดีฝ่ายวิชาการ และกิจการพิเศษ (4.3.2)
4.4 พัฒนาระบบ บริหารงานสโมสรนักศึกษา และศิษย์เก่าสัมพันธ์ คณะ เทคโนโลยีการเกษตร ให้มี ความเข้มแข็ง สร้างสรรค์ และมีความทันสมัย	4.4.1 โครงการพัฒนาระบบ บริหารงานสโมสรนักศึกษา และศิษย์เก่าสัมพันธ์ของ คณะฯ 4.4.2 สร้างเครือข่ายศิษย์เก่า สัมพันธ์ให้เป็นรูปธรรม 4.4.3 สร้างความร่วมมือ และ ประสานงานกับศิษย์เก่าเพื่อ พัฒนาคณะฯ มหาวิทยาลัย และชุมชนท้องถิ่น ในเชิง สร้างสรรค์	1. จำนวนหลักสูตรที่จัดตั้ง เครือข่ายศิษย์เก่าสัมพันธ์ 2. จำนวนโครงการหรือ กิจกรรมที่มีความร่วมมือ กับศิษย์เก่าในการพัฒนา คณะฯ หรือมหาวิทยาลัย หรือชุมชนท้องถิ่น 3. ระดับความพึงพอใจของ นักศึกษาและศิษย์เก่าที่มี ต่อการบริหารงานสโมสรฯ ของคณะฯ	-  -  -	4 4 3.51	4 4 3.51	4 4 4.00	4 4 4.00	รองคณบดีฝ่ายบริหาร และกิจการนักศึกษา (4.4.1/ 4.4.2/ 4.4.3)

