



แผนบริการวิชาการและแผนการใช้ประโยชน์
ประจำปีการศึกษา 2564

โดย

คณะมนุษยศาสตร์และสังคมศาสตร์

มหาวิทยาลัยราชภัฏเชียงใหม่

คำนำ

ภายใต้กรอบพระราชบัญญัติมหาวิทยาลัยราชภัฏ มาตรา 8 (6) ว่าด้วยเรื่องการประสานความร่วมมือและช่วยเหลือเกื้อกูลกันระหว่าง มหาวิทยาลัย ชุมชน องค์กรปกครองส่วนท้องถิ่น และองค์กรอื่น ทั้งในและต่างประเทศ เพื่อการพัฒนาท้องถิ่น นำไปสู่วิสัยทัศน์ในการพัฒนามหาวิทยาลัยราชภัฏเชียงใหม่ให้ เป็น “มหาวิทยาลัยชั้นนำระดับประเทศในการผลิตและพัฒนาครูและเป็นมหาวิทยาลัยเพื่อการพัฒนาท้องถิ่นบน พื้นฐานศาสตร์พระราชา” โดยมหาวิทยาลัยราชภัฏเชียงใหม่ กำหนดยุทธศาสตร์ที่ 3 ในแผนยุทธศาสตร์ระยะ 5 ปี (พ.ศ. 2560-2564) คือ สร้างและถ่ายทอดความรู้เพื่อการพัฒนาท้องถิ่น ชุมชนท้องถิ่นได้รับการพัฒนาทั้ง ด้านการศึกษา เศรษฐกิจ สังคม และสิ่งแวดล้อม รวมถึงเป็นศูนย์กลางการเรียนรู้แบบครบวงจร (one stop service) และมุ่งเน้นการสืบสานศาสตร์พระราชา

เพื่อเป็นการตอบสนองต่อนโยบายในการพัฒนามหาวิทยาลัยราชภัฏเชียงใหม่ เป็นมหาวิทยาลัยเพื่อการพัฒนาท้องถิ่นบนพื้นฐานศาสตร์พระราชา คณะมนุษยศาสตร์และสังคมศาสตร์ได้ จัดทำแผนบริการวิชาการ ประจำปีการศึกษา 2564 เพื่อให้การดำเนินงานของคณะกรรมการส่งเสริมวิชาการ เพื่อบริการชุมชน คณะทำงาน ดำเนินการได้ตามแผนงานที่สอดคล้องกับความต้องการของสังคมและชุมชน ส่งเสริมและสนับสนุนให้บุคลากรและนักศึกษานำความรู้ไปบริการวิชาการแก่สังคม คณาจารย์ได้นำความรู้ และประสบการณ์จากการบริการวิชาการมาบูรณาการเข้ากับการเรียนการสอน/การวิจัย และเป็นการสร้างความร่วมมือด้านบริการวิชาการกับหน่วยงานภายนอกมหาวิทยาลัย

คณะมนุษยศาสตร์และสังคมศาสตร์ หวังว่าแผนบริการวิชาการ ประจำปีการศึกษา 2564 ฉบับนี้จะถูกนำมาใช้เป็นกรอบแนวทางในการดำเนินงาน เพื่อให้เกิดประสิทธิภาพและประสิทธิผลสูงสุดแก่ คณะฯ ภายใต้วิสัยทัศน์ “คณะมนุษยศาสตร์และสังคมศาสตร์มุ่งพัฒนานวัตกรรมทางสังคมบนฐาน สหวิทยาการเพื่อสร้างรากฐานชุมชนให้เข้มแข็ง”

คณะมนุษยศาสตร์และสังคมศาสตร์
มหาวิทยาลัยราชภัฏเชียงใหม่

ส่วนที่ 1 บทนำ

1.1 ประวัติคณะมนุษยศาสตร์และสังคมศาสตร์

ในระยะแรกเริ่มที่มหาวิทยาลัยราชภัฏเชียงใหม่มีสถานะเป็นวิทยาลัยครูเชียงใหม่ คณะมนุษยศาสตร์และสังคมศาสตร์รับผิดชอบจัดการเรียนการสอนในหลักสูตรประกาศนียบัตรวิชาการศึกษา (ป.กศ.) ประกาศนียบัตรวิชาการศึกษาชั้นสูง (ป.กศ.สูง) ประกาศนียบัตรประโยคครูประถม (ป.ป.) โดยมีรูปแบบการบริหารงานวิชาการเป็นหมวดวิชา เช่น หมวดวิชาภาษาอังกฤษ หมวดวิชาสังคมศึกษา หมวดวิชาศิลปะ

ต่อมาเมื่อมีการประกาศใช้พระราชบัญญัติวิทยาลัยครู พ.ศ. 2518 คณะมนุษยศาสตร์และสังคมศาสตร์ได้ก่อตั้งคณะวิชาขึ้นในปี พ.ศ. 2520 โดยรวมหมวดวิชาต่าง ๆ ที่มีอยู่เดิม และเรียกชื่อเป็นภาควิชาและโปรแกรมวิชา มีหัวหน้าคณะวิชาและหัวหน้าภาคเป็นผู้บริหาร ประกอบด้วย 11 ภาควิชา และ 2 โปรแกรมวิชา ดังนี้

ภาควิชา	โปรแกรมวิชา
1. ภาควิชาดนตรี	1. โปรแกรมวิชาวัฒนธรรมศึกษา *
2. ภาควิชานาฏศิลป์	2. โปรแกรมวิชาอุตสาหกรรมการท่องเที่ยว *
3. ภาควิชาบรรณารักษ์	
4. ภาควิชาประวัติศาสตร์	
5. ภาควิชาปรัชญาและศาสนา	
6. ภาควิชาภาษาไทย	
7. ภาควิชาภาษาอังกฤษ	
8. ภาควิชาภูมิศาสตร์	
9. ภาควิชารัฐศาสตร์	
10. ภาควิชาศิลปะ	
11. ภาควิชาสังคมวิทยา	

หมายเหตุ * รับผิดชอบการจัดการเรียนการสอนวิชาเอกวัฒนธรรมศึกษาและอุตสาหกรรมการท่องเที่ยวซึ่งเป็นสหวิทยาการ ดำเนินงานโดยคณะกรรมการซึ่งมาจากภาควิชาที่เกี่ยวข้อง

พ.ศ. 2538 มีการประกาศใช้พระราชบัญญัติสถาบันราชภัฏ พ.ศ. 2538 มีผลทำให้มีการเปลี่ยนชื่อจาก “วิทยาลัยครูเชียงใหม่” เป็น “สถาบันราชภัฏเชียงใหม่” พร้อมกับการเปลี่ยนแปลงรายละเอียด การบริหารงานคณะวิชา โดยเรียกชื่อว่า “คณะมนุษยศาสตร์และสังคมศาสตร์” และยกเลิกการบริหารแบบ ภาควิชาเป็นโปรแกรมวิชา มีคณบดีเป็นผู้บริหารคณะ และประธานโปรแกรมวิชาเป็นผู้บริหารโปรแกรมวิชา ประกอบด้วย 16 โปรแกรมวิชา และ 4 หมู่วิชา ดังนี้

โปรแกรมวิชา	หมู่วิชา
1. โปรแกรมวิชาการพัฒนาชุมชน	1. หมู่วิชาประวัติศาสตร์
2. โปรแกรมวิชาดนตรี	2. หมู่วิชาปรัชญาและศาสนา
3. โปรแกรมวิชานาฏศิลป์	3. หมู่วิชาภาษาฝรั่งเศส
4. โปรแกรมวิชาบรรณารักษ์และสารนิเทศศาสตร์	4. หมู่วิชาภูมิศาสตร์
5. โปรแกรมวิชาภาษาจีน	
6. โปรแกรมวิชาภาษาญี่ปุ่น	
7. โปรแกรมวิชาภาษาไทย	
8. โปรแกรมวิชาภาษาอังกฤษ (ค.บ.)	
9. โปรแกรมวิชาภาษาอังกฤษ (ศศ.บ.)	
10. โปรแกรมวิชาภาษาอังกฤษธุรกิจ	
11. โปรแกรมวิชารัฐประศาสนศาสตร์	
12. โปรแกรมวิชาวัฒนธรรมศึกษา	
13. โปรแกรมวิชาศิลปกรรม	
14. โปรแกรมวิชาศิลปศึกษา	
15. โปรแกรมวิชาสังคมศึกษา	
16. โปรแกรมวิชาอุตสาหกรรมการท่องเที่ยว	

หมายเหตุ โปรแกรมวิชารับผิดชอบจัดการเรียนการสอนวิชาเอกและวิชาพื้นฐานทั่วไป ส่วนหมู่วิชา รับผิดชอบจัดการเรียนการสอนรายวิชาพื้นฐานทั่วไป

พ.ศ. 2547 ได้มีการเปิดสอนในระดับบัณฑิตศึกษา จำนวน 2 หลักสูตร คือ หลักสูตรศิลปศาสตรมหาบัณฑิตสาขาวิชาภาษาไทย และหลักสูตรศิลปศาสตรมหาบัณฑิตสาขาวิชาภาษาอังกฤษ

พ.ศ. 2549 มีการกำหนดสาขาวิชาภายในคณะมนุษยศาสตร์และสังคมศาสตร์ แบ่งออกเป็น 2 ภาควิชา ดังนี้

ภาควิชามนุษยศาสตร์	ภาควิชาสังคมศาสตร์
1. สาขาวิชาภาษาไทย	1. สาขาวิชาการท่องเที่ยวและการโรงแรม
2. สาขาวิชาภาษาอังกฤษ	2. สาขาวิชาการพัฒนาชุมชน
3. สาขาวิชาภาษาฝรั่งเศส	3. สาขาวิชานิติศาสตร์
4. สาขาวิชาภาษาจีน	4. สาขาวิชาประวัติศาสตร์และวัฒนธรรม
5. สาขาวิชาภาษาญี่ปุ่น	5. สาขาวิชาภูมิศาสตร์
6. สาขาวิชาภาษาเกาหลี	6. สาขาวิชารัฐประศาสนศาสตร์
7. สาขาวิชาดนตรี	
8. สาขาวิชาศิลปกรรม	
9. สาขาวิชาศิลปะการแสดง	
10. สาขาวิชาสารสนเทศศาสตร์	
11. สาขาวิชาปรัชญาและศาสนา	

ต่อมาในปี พ.ศ. 2551 ได้มีการเปิดสอนในระดับบัณฑิตศึกษาเพิ่มอีกจำนวน 2 หลักสูตร คือ หลักสูตรรัฐประศาสนศาสตรมหาบัณฑิต สาขาวิชานโยบายสาธารณะ และหลักสูตรศิลปศาสตรมหาบัณฑิต สาขาวิชาการจัดการท่องเที่ยวอย่างยั่งยืน

ในปี พ.ศ. 2552 มีการปรับเปลี่ยนรูปแบบการบริหารสาขาวิชาภายในคณะมนุษยศาสตร์และสังคมศาสตร์อีกครั้ง โดยแบ่งออกเป็น 2 ภาควิชา ดังนี้

ภาควิชามนุษยศาสตร์	ภาควิชาสังคมศาสตร์
1. สาขาวิชาภาษาไทย	1. สาขาวิชาการพัฒนาชุมชน
2. สาขาวิชาภาษาตะวันออก	2. สาขาวิชาภูมิศาสตร์
- หลักสูตรภาษาจีน	3. สาขาวิชาสหวิทยาการสังคม
- หลักสูตรภาษาญี่ปุ่น	- หลักสูตรการท่องเที่ยวและการโรงแรม
- หลักสูตรภาษาเกาหลี	- หลักสูตรรัฐประศาสนศาสตร์
3. สาขาวิชาภาษาตะวันตก	- หลักสูตรประวัติศาสตร์และวัฒนธรรม
- หลักสูตรภาษาอังกฤษ	4. สาขาวิชานิติศาสตร์
- หลักสูตรภาษาฝรั่งเศส	
4. สาขาวิชาดนตรีและศิลปะการแสดง	
- หลักสูตรดนตรี	
- หลักสูตรศิลปะการแสดง	
5. สาขาวิชาศิลปกรรม	
6. สาขาวิชาสารสนเทศศาสตร์	

ต่อมาในปีพ.ศ. 2555 จนถึงปัจจุบัน มีการยกเลิกการบริหารงานแบบภาควิชา โดยมีการบริหารงานเป็น 10 สาขาวิชา ดังนี้

ลำดับ	สาขาวิชา	หลักสูตรที่เปิดสอน
1.	สาขาวิชาภาษาไทย	ศิลปศาสตรบัณฑิต สาขาวิชาภาษาไทย
		ศิลปศาสตรมหาบัณฑิต สาขาวิชาภาษาไทย
2.	สาขาวิชาภาษาตะวันออก	
	- หลักสูตรภาษาจีน	ศิลปศาสตรบัณฑิต สาขาวิชาภาษาจีน
	- หลักสูตรภาษาญี่ปุ่น	ศิลปศาสตรบัณฑิต สาขาวิชาภาษาญี่ปุ่น
	- หลักสูตรภาษาเกาหลี	ศิลปศาสตรบัณฑิต สาขาวิชาภาษาเกาหลี
3.	สาขาวิชาภาษาตะวันตก	
	- หลักสูตรภาษาอังกฤษ	ศิลปศาสตรบัณฑิต สาขาวิชาภาษาอังกฤษ ศิลปศาสตรบัณฑิต สาขาวิชาภาษาอังกฤษธุรกิจ
	- หลักสูตรภาษาฝรั่งเศส	ศิลปศาสตรบัณฑิต สาขาวิชาภาษาฝรั่งเศส
4.	สาขาวิชาดนตรีและศิลปะการแสดง	
	- หลักสูตรดนตรี	ศิลปศาสตรบัณฑิต สาขาวิชาดุริยางค์ไทย ศิลปศาสตรบัณฑิต สาขาวิชาดุริยางค์สากล
	- หลักสูตรศิลปะการแสดง	ศิลปศาสตรบัณฑิต สาขาวิชานาฏศิลป์และการละคร
5.	สาขาวิชาศิลปกรรม	ศิลปศาสตรบัณฑิต สาขาวิชาออกแบบประยุกต์ศิลป์
6.	สาขาวิชาสารสนเทศศาสตร์	ศิลปศาสตรบัณฑิต สาขาวิชาสารสนเทศศาสตร์
7.	สาขาวิชาการพัฒนาชุมชน	ศิลปศาสตรบัณฑิต สาขาวิชาการพัฒนาชุมชน
8.	สาขาวิชาภูมิศาสตร์	วิทยาศาสตร์บัณฑิต สาขาวิชาภูมิสารสนเทศ
9.	สาขาวิชาสหวิทยาการสังคม	
	- หลักสูตรการท่องเที่ยวและการโรงแรม	ศิลปศาสตรบัณฑิต สาขาวิชาการท่องเที่ยวและการโรงแรม ศิลปศาสตรมหาบัณฑิต สาขาวิชาการจัดการท่องเที่ยวอย่างยั่งยืน
	- หลักสูตรรัฐประศาสนศาสตร์	รัฐประศาสนศาสตรบัณฑิต สาขาวิชารัฐประศาสนศาสตร์
		รัฐประศาสนศาสตรบัณฑิต สาขาวิชาการปกครองท้องถิ่น
		รัฐประศาสนศาสตรมหาบัณฑิต สาขาวิชานโยบายสาธารณะ
	- หลักสูตรวัฒนธรรมศึกษา	ศิลปศาสตรบัณฑิต สาขาวิชาวัฒนธรรมศึกษา
	- หลักสูตรประวัติศาสตร์	
- หลักสูตรปรัชญาและศาสนา		
10.	สาขาวิชานิติศาสตร์	นิติศาสตรบัณฑิต สาขาวิชานิติศาสตร์

นอกจากนี้ คณะมนุษยศาสตร์และสังคมศาสตร์ยังเปิดสอนร่วมกับคณะครุศาสตร์ ในระดับปริญญาตรี จำนวน 7 สาขาวิชา ได้แก่

1. ครุศาสตรบัณฑิต สาขาวิชาภาษาไทย
2. ครุศาสตรบัณฑิต สาขาวิชาภาษาจีน
3. ครุศาสตรบัณฑิต สาขาวิชาภาษาอังกฤษ
4. ครุศาสตรบัณฑิต สาขาวิชาดนตรีศึกษา
5. ครุศาสตรบัณฑิต สาขาวิชานาฏศิลป์
6. ครุศาสตรบัณฑิต สาขาวิชาศิลปศึกษา
7. ครุศาสตรบัณฑิต สาขาวิชาสังคมศึกษา

1.2 ยุทธศาสตร์ วิสัยทัศน์ พันธกิจ

1) ยุทธศาสตร์คณะมนุษยศาสตร์และสังคมศาสตร์

- ยุทธศาสตร์ที่ 1 ยกระดับคุณภาพการศึกษาสายมนุษยศาสตร์ สังคมศาสตร์ และครุศาสตร์ ทั้งระบบ (Reprofile) เพื่อสร้างบัณฑิตจิตอาสาและมีสมรรถนะในการประกอบอาชีพ
- ยุทธศาสตร์ที่ 2 ขับเคลื่อนองค์ความรู้และนวัตกรรมจากงานวิจัยเพื่อรับใช้ท้องถิ่น
- ยุทธศาสตร์ที่ 3 บูรณาการทุนทางวัฒนธรรม และสืบสานแนวคิดปรัชญาเศรษฐกิจพอเพียง เพื่อการพัฒนาท้องถิ่นให้เข้มแข็ง
- ยุทธศาสตร์ที่ 4 บริหารจัดการตามหลักธรรมาภิบาล ประสานการมีส่วนร่วมด้วยเทคโนโลยีสารสนเทศ

2) วิสัยทัศน์

“คณะมนุษยศาสตร์และสังคมศาสตร์มุ่งพัฒนานวัตกรรมทางสังคมบนฐานสหวิทยาการเพื่อสร้างรากฐานชุมชนให้เข้มแข็ง”

3) พันธกิจ

- 1. ผลิตบัณฑิตสาขามนุษยศาสตร์ สังคมศาสตร์ ครุศาสตร์ และสาขาที่เกี่ยวข้องให้เป็นไปตามกรอบมาตรฐานคุณวุฒิภายใต้สังคมวิถีใหม่ ในรูปแบบดิจิทัลไลฟ์ (Digital Life)
- 2. ส่งเสริมการวิจัยเพื่อสร้างองค์ความรู้ เทคโนโลยี และนวัตกรรมเพื่อพัฒนาท้องถิ่นและประเทศ
- 3. ส่งเสริมองค์ความรู้ด้านศิลปวัฒนธรรมไทย และวัฒนธรรมท้องถิ่น แลกเปลี่ยนเรียนรู้ศิลปวัฒนธรรมระดับสากล
- 4. สร้างความเข้มแข็งด้านภาษา ศิลปะ วัฒนธรรม ดนตรี นาฏศิลป์ นิติศาสตร์ รัฐประศาสนศาสตร์ ภูมิศาสตร์ การท่องเที่ยว พัฒนาชุมชน และสารสนเทศ
- 5. บริหารจัดการเชิงสร้างสรรค์ผ่านการมีส่วนร่วมของบุคลากรทุกภาคส่วนแบบรวดเร็วและทันสมัย

1.3 วัตถุประสงค์ / เป้าหมาย

- 1) เพื่อผลิตบัณฑิตสาขามนุษยศาสตร์ สังคมศาสตร์ และสาขาที่เกี่ยวข้องให้มีความรู้ความเชี่ยวชาญ มีทักษะ และสมรรถนะทั้งด้านวิชาการและวิชาชีพเป็นไปตามมาตรฐานสากลภายใต้สังคมวิถีใหม่ในรูปแบบดิจิทัลไลฟ์ (Digital Life)
- 2) เพื่อนำองค์ความรู้และนวัตกรรมจากงานวิจัยไปบริการวิชาการให้ท้องถิ่น
- 3) เพื่อให้บุคลากรและนักศึกษา มีความตระหนักและสำนึกในศิลปวัฒนธรรมไทยและวัฒนธรรมท้องถิ่น รวมทั้งการแลกเปลี่ยนเรียนรู้ทางศิลปวัฒนธรรมที่หลากหลายในระดับสากล

- 4) เพื่อแสดงศักยภาพด้านวิชาการให้เป็นที่ยอมรับทั้งระดับท้องถิ่น ระดับชาติ และระดับนานาชาติ
- 5) เพื่อส่งเสริมสถานะที่ดีในการทำงานผ่านการมีส่วนร่วมของประชาคมในรูปแบบสังคมดิจิทัล (Digital)

ส่วนที่ 2 การบริการวิชาการเพื่อการพัฒนาท้องถิ่น ชุมชน และสังคม

2.1 หลักการและเหตุผล

การบริการทางวิชาการเพื่อการพัฒนาท้องถิ่น ชุมชน และสังคม เป็นหนึ่งในภารกิจหลักของสถาบันอุดมศึกษา สถาบันพึงให้บริการทางวิชาการแก่ ชุมชน สังคม และประเทศชาติ ในรูปแบบต่าง ๆ ตามความถนัดและในด้านที่สถาบันมีความเชี่ยวชาญ การให้บริการทางวิชาการอาจให้เปล่าโดยไม่คิดค่าใช้จ่ายหรืออาจคิดค่าใช้จ่ายตามความเหมาะสม โดยให้บริการทั้งหน่วยงานภาครัฐและเอกชน หน่วยงานอิสระ หน่วยงานสาธารณะ ชุมชน และสังคมโดยกว้าง รูปแบบการให้บริการทางวิชาการมีความหลากหลาย เช่น การอนุญาตให้ใช้ประโยชน์ทรัพยากรของสถาบัน เป็นแหล่งอ้างอิงทางวิชาการ ให้คำปรึกษา จัดการอบรม จัดประชุมหรือสัมมนาวิชาการ ทำงานวิจัยเพื่อตอบคำถามต่าง ๆ หรือเพื่อชี้แนะสังคม รวมถึงการลงพื้นที่ให้การช่วยเหลือในการรณรงค์ต่าง ๆ การให้บริการทางวิชาการนอกจากเป็นการทำประโยชน์ให้สังคมแล้ว สถาบันยังได้รับประโยชน์ในด้านต่าง ๆ คือ เพิ่มพูนความรู้และประสบการณ์ของอาจารย์อันจะนำมาสู่การพัฒนาหลักสูตร มีการบูรณาการเพื่อใช้ประโยชน์ทางด้านการจัดการเรียนการสอนและการวิจัย การพัฒนาตำแหน่งทางวิชาการของอาจารย์ การสร้างเครือข่าย กับหน่วยงานต่าง ๆ ซึ่งเป็นแหล่งงานของนักศึกษาและเป็นการสร้างรายได้ของสถาบันจากการให้บริการทางวิชาการด้วย

2.2 วัตถุประสงค์ของแผน

- 1) เพื่อบริการวิชาการแก่สังคมที่สอดคล้องกับยุทธศาสตร์ของมหาวิทยาลัยและคณะมนุษยศาสตร์ และสังคมศาสตร์ และตามความต้องการของชุมชน ท้องถิ่น และสังคม
- 2) เพื่อให้หลักสูตรมีส่วนร่วมในการให้บริการวิชาการแก่ชุมชน ท้องถิ่น และสังคม
- 3) เพื่อให้ชุมชน ท้องถิ่น และสังคม ได้รับประโยชน์จากการพัฒนาอย่างต่อเนื่องและยั่งยืน

2.3 ความเชื่อมโยงกับยุทธศาสตร์ของมหาวิทยาลัย

ตามแผนยุทธศาสตร์มหาวิทยาลัยราชภัฏเชียงใหม่ ระยะ 6 ปี พ.ศ. 2565 – 2570 ประเด็นยุทธศาสตร์ข้อที่ 3 สร้างและถ่ายทอดองค์ความรู้เพื่อการพัฒนาท้องถิ่น ได้นำมาสู่แนวทางการดำเนินงานในประเด็นยุทธศาสตร์ของคณะมนุษยศาสตร์และสังคมศาสตร์ ระยะ 6 ปี พ.ศ.2565 – 2570 ข้อที่ 3 บูรณาการทุนทางวัฒนธรรม และสืบสานแนวคิดปรัชญาเศรษฐกิจพอเพียงเพื่อการพัฒนาท้องถิ่นให้เข้มแข็ง ก่อให้เกิดการดำเนินงานในโครงการ/กิจกรรม ให้บริการทางวิชาการต่าง ๆ ภายใต้ศักยภาพที่มีอยู่ของคณะทั้งทางด้านงบประมาณ ทรัพยากรบุคคล สิ่งอำนวยความสะดวก และห้องปฏิบัติการต่าง ๆ เป็นต้น การทำงานภายใต้แนวทางการดำเนินงานที่สอดคล้องกับตัวชี้วัดคุณภาพทางการศึกษา ทั้งนี้มีรายละเอียดการเชื่อมโยงประเด็นยุทธศาสตร์ของมหาวิทยาลัย ยุทธศาสตร์ของคณะมนุษยศาสตร์และสังคมศาสตร์ และแผนบริการวิชาการ แสดงดังตารางความเชื่อมโยงระหว่างประเด็นยุทธศาสตร์ของมหาวิทยาลัยกับยุทธศาสตร์คณะมนุษยศาสตร์และสังคมศาสตร์และแผนบริการวิชาการ

ตารางความเชื่อมโยงระหว่างประเด็นยุทธศาสตร์ของมหาวิทยาลัย ยุทธศาสตร์ของคณะมนุษยศาสตร์และสังคมศาสตร์ และแผนบริการวิชาการ

แผนกลยุทธ์มหาวิทยาลัยราชภัฏเชียงใหม่ พ.ศ. 2565-2570	แผนกลยุทธ์คณะมนุษยศาสตร์และสังคมศาสตร์ พ.ศ.2565-2570
ประเด็นยุทธศาสตร์ข้อที่ 3 สร้างและถ่ายทอดองค์ความรู้เพื่อการพัฒนาท้องถิ่น	ประเด็นยุทธศาสตร์ข้อที่ 3 บูรณาการทุนทางวัฒนธรรม และสืบสานแนวคิดปรัชญาเศรษฐกิจพอเพียงเพื่อการพัฒนาท้องถิ่นให้เข้มแข็ง
<p>กลยุทธ์ :</p> <ol style="list-style-type: none"> 1. สร้างความร่วมมือในการวิจัย บริการวิชาการแบบมีส่วนร่วมกับพื้นที่และกลุ่มเป้าหมายของมหาวิทยาลัย 2. พัฒนางานวิจัยที่ยึดท้องถิ่นเป็นฐาน (Local-based Research) 3. พัฒนารูปแบบการเรียนการสอนในลักษณะการบูรณาการกับปัญหาของท้องถิ่น เพื่อแก้ปัญหาและพัฒนาท้องถิ่นอย่างยั่งยืน 4. ศึกษา วิจัย ส่งเสริม และสืบสานโครงการพระราชดำริบนพื้นฐานศาสตร์พระราชา 	<p>กลยุทธ์ :</p> <ol style="list-style-type: none"> 1. ส่งเสริมให้คณาจารย์ บุคลากร และนักศึกษาเข้าร่วมกิจกรรมการอนุรักษ์ และสืบสานศิลปวัฒนธรรมท้องถิ่นและความเป็นไทยในระดับชาติและนานาชาติ 2. แลกเปลี่ยนคณาจารย์และนักศึกษาเพื่อเรียนรู้ศิลปวัฒนธรรมที่หลากหลายทั้งในประเทศและต่างประเทศ 3. สนับสนุนให้ทุกหลักสูตรบริการวิชาการแก่ชุมชน/ท้องถิ่นตามความเชี่ยวชาญ 4. จัดตั้งศูนย์สนับสนุนการบริการวิชาการของคณะ 5. สืบสานโครงการอันเนื่องมาจากพระราชดำริ 6. จัดกิจกรรมสร้างสำนึกในการอนุรักษ์ทรัพยากรธรรมชาติและสิ่งแวดล้อม

2.4 ระบบกลไกการให้บริการวิชาการ

การบริการวิชาการแก่สังคมเป็นภารกิจหลักอย่างหนึ่งของคณะมนุษยศาสตร์และสังคมศาสตร์ ดังนั้น คณะฯ จึงได้กำหนดระบบและกลไก หลักเกณฑ์และขั้นตอนการบริการทางวิชาการอย่างเป็นระบบ เพื่อเป็นแนวทางในการดำเนินงานด้านการบริการวิชาการแก่ชุมชนและท้องถิ่น ทั้งนี้เป็นการให้บริการวิชาการที่มีความเชื่อมโยงกับการจัดการเรียนการสอนและการวิจัย และสามารถบูรณาการงานบริการวิชาการกับการเรียนการสอนและการวิจัยอย่าง เป็นรูปธรรม คณะมนุษยศาสตร์และสังคมศาสตร์ มีการจัดระบบและกลไกการให้บริการวิชาการแก่สังคม ดังนี้

1) ระบบ หมายถึง ขั้นตอนการดำเนินการบริการวิชาการแก่สังคมของคณะมนุษยศาสตร์และสังคมศาสตร์ โดยใช้วงจร เดมมิง (Deming Cycle) : PDCA (Plan-Do-Check-Act) มีขั้นตอนดังนี้

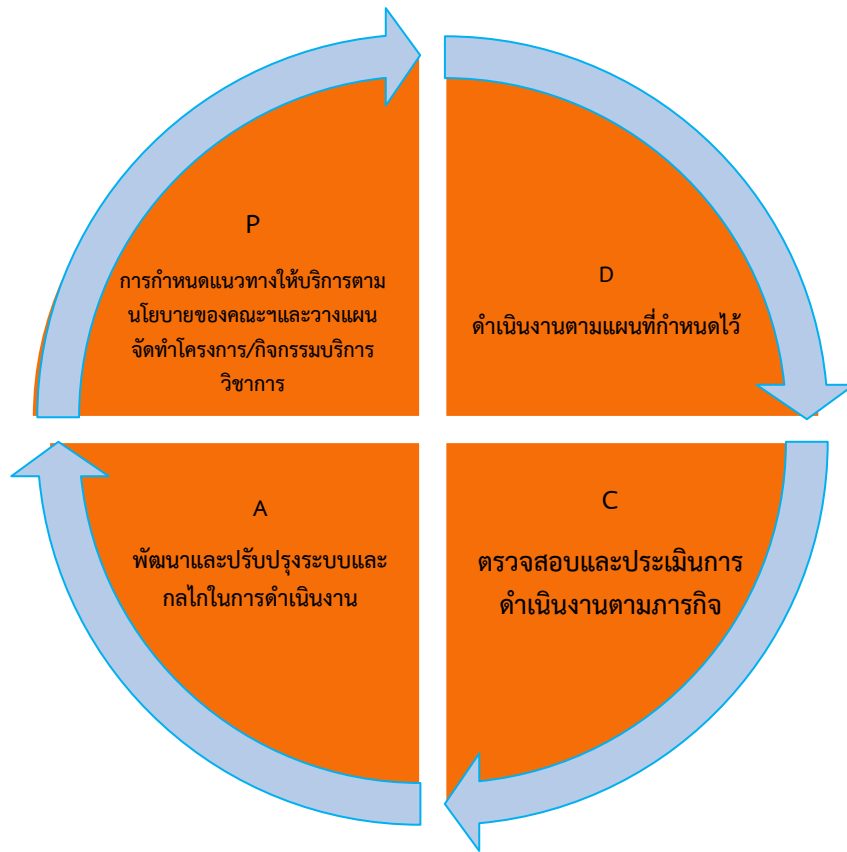
1.1) การวางแผน (Plan) วางแผนการให้บริการวิชาการ กำหนดโครงการ กลุ่มเป้าหมาย วัตถุประสงค์ และตัวชี้วัด ที่สามารถวัดผลความสำเร็จของโครงการได้ โดยพิจารณาจากผลการดำเนินงานที่ผ่านมาและผลการสำรวจความต้องการชุมชนเป็นหลัก

1.2) การดำเนินงานตามแผน (Do) ปฏิบัติการตามแผนการให้บริการวิชาการ ตามโครงการ และกิจกรรมที่ได้กำหนดไว้

1.3) การตรวจสอบและประเมิน (Check) เป็นการทบทวนการดำเนินงานตามแผนที่วางไว้ โดย ผู้รับผิดชอบแต่ละโครงการจะต้องวิเคราะห์สภาพการดำเนินงานของตนเองในแต่ละช่วงการดำเนินงาน และ เปรียบเทียบผลการดำเนินงานรายตัวชี้วัดและเกณฑ์ตัดสิน เพื่อตัดสินว่าการดำเนินงานบรรลุเป้าหมายที่ต้องการ หรือไม่ เพราะเหตุใด

1.4) การนำผลการประเมินมาปรับปรุง (Act) เมื่อผ่านขั้นตอนการตรวจสอบและประเมิน แล้วต้องนำผลการประเมินมาปรับปรุงโดยส่งข้อมูลย้อนกลับไปสู่ผู้เกี่ยวข้องในการดำเนินงานในหน่วยงานต่าง ๆ เพื่อให้ผู้ที่เกี่ยวข้องได้รับรู้ถึงผลการดำเนินงานของตนเองว่าเป็นอย่างไร และควรปรับปรุงต่อไปอย่างไรจึงจะเพิ่ม ประสิทธิภาพสูงสุด

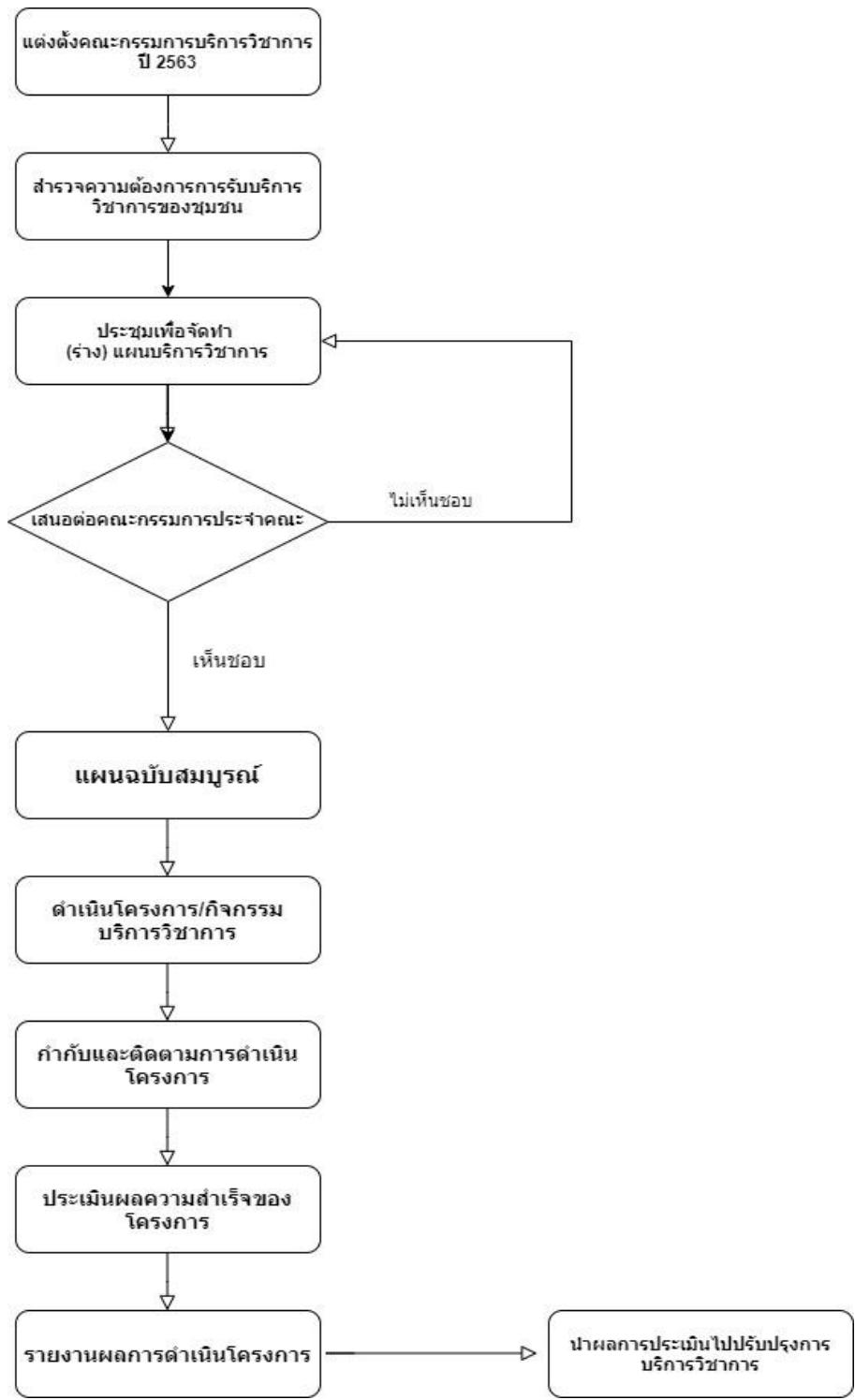
2) กลไก หมายถึง การดำเนินงานบริการวิชาการแก่สังคมของคณะมนุษยศาสตร์และสังคมศาสตร์ โดยผู้รับผิดชอบโครงการและคณะกรรมการที่เกี่ยวข้องทุกฝ่าย



รูปภาพที่ 2.1 ระบบกลไกการบริการวิชาการ

3) กระบวนการการบริการวิชาการ

เพื่อให้การดำเนินงานบริการวิชาการสอดคล้องกับยุทธศาสตร์มหาวิทยาลัยราชภัฏเชียงใหม่ เพื่อการบริการวิชาการอย่างมีคุณภาพและตรงต่อความต้องการแก่ชุมชนและท้องถิ่น ตลอดจนการสร้างชุมชนที่มีความเข้มแข็ง นำไปสู่การแก้ปัญหาของชุมชนอย่างยั่งยืน จึงมีการกำหนดกระบวนการให้บริการวิชาการ ดังนี้



รูปภาพที่ 2.2 กระบวนการบริการวิชาการ

2.5 ประเภทและลักษณะการให้บริการวิชาการ

- 1) การบริการวิชาการในลักษณะให้เปล่า เป็นการบริหารจัดการโดยใช้งบประมาณแผ่นดิน และงบประมาณเงินรายได้ของคณะ และงบบกลางมหาวิทยาลัย
- 2) การบริการวิชาการแบบคิดค่าใช้จ่าย เป็นการเก็บค่าบริการ ค่าลงทะเบียน และบริหารค่าใช้จ่ายของโครงการ/กิจกรรมจากค่าลงทะเบียนที่เก็บได้ โดยปฏิบัติตามระเบียบการเงินของมหาวิทยาลัย
- 3) การบริการวิชาการเป็นไปในลักษณะความร่วมมือกับหน่วยงานอื่น ๆ ทั้งหน่วยงานภาครัฐและเอกชน เป็นการดำเนินงานในลักษณะการประสานความร่วมมือ โดยยึดแนวปฏิบัติของหน่วยงานนั้น ๆ และแนวปฏิบัติการให้บริการวิชาการของคณะและมหาวิทยาลัย

2.6 แนวปฏิบัติและขั้นตอนในการให้บริการวิชาการ

คณะมนุษยศาสตร์และสังคมศาสตร์ มีการวางแผนทาง ขั้นตอนและหลักเกณฑ์การให้บริการวิชาการต่าง ๆ ที่สัมพันธ์กับพันธกิจ โดยมีระบบและกลไกการบริการทางวิชาการ และได้ดำเนินการตามระบบที่วางไว้ โดยเริ่มจากการกำหนดแนวทางการให้บริการตามนโยบายของคณะและสำรวจความต้องการของชุมชน ภาครัฐ และภาคเอกชน แล้วนำไปจัดทำแผนบริการทางวิชาการ เพื่อจัดสรรงบประมาณ โดยในส่วนของคณะมีการบูรณาการงานบริการทางวิชาการกับกระบวนการจัดการเรียนการสอน และการปฏิบัติงานประจำด้านอื่น ๆ ของอาจารย์และบุคลากร เช่น การนำนักศึกษาไปร่วมจัดโครงการ/กิจกรรมบริการวิชาการแก่ชุมชน นอกจากนั้นแล้วยังมี การบูรณาการการบริการวิชาการแก่สังคมกับการวิจัย เช่น การนำผลการวิจัยไปสู่การใช้ประโยชน์จริง ตลอดจนนำความรู้ ประสบการณ์จากการให้บริการวิชาการมาพัฒนา ต่อยอดไปสู่การทำวิจัย เพื่อให้ได้องค์ความรู้ใหม่ เป็นต้น ต่อจากนั้นคณะได้จัดให้มีการประเมินผลความสำเร็จของการบริการวิชาการ และมีการนำผลการประเมินไปปรับปรุงการบูรณาการการบริการวิชาการแก่สังคมกับการเรียนการสอนและการวิจัย การดำเนินโครงการ/กิจกรรมตามแผนบริการวิชาการสามารถแบ่งออกเป็น 3 ขั้นตอน ดังนี้

ขั้นเตรียมการ	ระหว่างดำเนินโครงการ	หลังดำเนินโครงการ
<ul style="list-style-type: none">• ทำคำสั่งแต่งตั้งคณะกรรมการดำเนินงาน• ติดต่อประสานงานกับหน่วยงานที่เกี่ยวข้อง• เชิญวิทยากร (ในกรณีเป็นบุคคลภายนอก)• ขอจัดซื้อจัดจ้าง• ขออนุมัติเบิกจ่ายค่าตอบแทนวิทยากร(ถ้ามี)• ขออนุญาตไปราชการ/การจัดเตรียมยานพาหนะ• ขออนุญาตใช้สถานที่• ขออนุญาตพานักศึกษาออกนอกสถานที่ (ถ้ามีนักศึกษาไปร่วมกิจกรรมด้วย)• ขอยืมเงินอุดหนุนจ่าย• จัดเตรียมอุปกรณ์ที่ต้องใช้ในการดำเนินกิจกรรม/โครงการ	<ul style="list-style-type: none">• ประเมินความรู้เบื้องต้นของผู้รับบริการ เพื่อปรับกิจกรรมให้เหมาะสมกับกลุ่มเป้าหมาย (ถ้ามี) เช่น ใช้แบบทดสอบก่อนเรียน เพื่อวัดความรู้ของกลุ่มเป้าหมาย• ปฏิบัติกิจกรรมตามแผนการดำเนินโครงการที่กำหนดไว้• ประเมินผลการจัดกิจกรรม/โครงการ โดยผู้เข้ารับบริการ	<ul style="list-style-type: none">• ทำหนังสือขอบคุณวิทยากร• ส่งหลักฐานการจัดซื้อจัดจ้าง ค่าใช้จ่ายในการดำเนินโครงการ (ภายในเวลาที่กำหนด)

ส่วนที่ 3 แผนบริการวิชาการแก่สังคม ประจำปีการศึกษา 2564

3.1 พื้นที่เป้าหมายการให้บริการวิชาการ

พื้นที่เป้าหมายการให้บริการวิชาการของคณะมนุษยศาสตร์และสังคมศาสตร์ ประจำปีการศึกษา 2564 ได้แก่

- 1) สะलग - ชี้เหล็ก โมเดล พื้นที่ตำบลสะलग และตำบลชี้เหล็ก อำเภอแมริม จังหวัดเชียงใหม่
- 2) โป่งสมิ โมเดล พื้นที่หมู่บ้านโป่งสมิ ตำบลแม่วิน อำเภอแม่วาง จังหวัดเชียงใหม่ และเครือข่ายลุ่มแม่น้ำวางตอนบน
- 3) ป่าต้อม โมเดล พื้นที่ตำบลป่าต้อม อำเภอพร้าวก้าว จังหวัดเชียงใหม่
- 4) กัดช้าง โมเดล พื้นที่ตำบลกัดช้าง อำเภอแม่แตง จังหวัดเชียงใหม่

3.2 ตัวชี้วัดความสำเร็จและค่าเป้าหมายของตัวชี้วัด

ตัวชี้วัดความสำเร็จ	หน่วย	ค่าเป้าหมาย
1) จำนวนโครงการบริการวิชาการแก่สังคมที่สอดคล้องกับ ยุทธศาสตร์ของมหาวิทยาลัยและคณะมนุษยศาสตร์และสังคมศาสตร์ และตามความต้องการของชุมชน ท้องถิ่น และสังคม	โครงการ	2
2) ร้อยละของหลักสูตรที่มีส่วนร่วมในการให้บริการวิชาการแก่ชุมชน ท้องถิ่น และสังคม	ร้อยละของจำนวนหลักสูตรในสังกัด	80
3) จำนวนชุมชน ท้องถิ่น และสังคมที่ได้รับการพัฒนาอย่างต่อเนื่อง	ชุมชน	1

3.3 แผนงาน/โครงการบริการวิชาการแก่สังคม ปีการศึกษา 2564

ในปีการศึกษา 2564 คณะมนุษยศาสตร์และสังคมศาสตร์ได้ทำโครงการ/กิจกรรม ให้บริการทางวิชาการทั้งหมด 11 โครงการ โดยมีแผนงาน/โครงการบริการวิชาการ ดังตารางต่อไปนี้

1) โครงการบริการวิชาการแก่สังคมที่สอดคล้องกับยุทธศาสตร์ของมหาวิทยาลัยและคณะมนุษยศาสตร์และสังคมศาสตร์ และตามความต้องการของชุมชน
ท้องถิ่น และสังคม

ที่	โครงการ/กิจกรรม	กลุ่มเป้าหมาย	ตัวชี้วัดความสำเร็จ	ค่าเป้าหมาย	หน่วยงาน/ชุมชนที่ร่วม ดำเนินการ/เข้าร่วม โครงการ	ระยะเวลา ดำเนินการ	งบประมาณ	ผู้รับผิดชอบ
1	โครงการส่งเสริมสุขภาพะกลุ่ม แรงงานข้ามชาติด้านภาษาไทย	กลุ่มแรงงานข้ามชาติใน มหาวิทยาลัยราชภัฏ เชียงใหม่	กลุ่มแรงงานข้ามชาติ สามารถใช้ภาษาไทยใน ชีวิตประจำวันได้	ร้อยละ 80	มหาวิทยาลัยราชภัฏ เชียงใหม่	4 – 21 มกราคม 2565	10,000	อ.อิสริยาภรณ์ แสงปัญญา
2	โครงการพัฒนาคุณภาพชีวิต ให้กับคนในท้องถิ่นด้านภาษา และการท่องเที่ยว	โรงเรียนบ้านสบเตี๊ยะ อ. จอมทอง โรงเรียนเทพศิริ นทร์เชียงใหม่ อ.สันป่าตอง โรงเรียนบ้านปาง (อินทขิล วิทยาคาร) อ.แม่แตง กอง พันทหารราบที่ 2 กรมทหาร ราบที่ 7 อ.เชียงดาว	ทหารใหม่ ครูและ นักเรียนสามารถสื่อสาร ภาษาอังกฤษ	ร้อยละ 80	โรงเรียนบ้านสบเตี๊ยะ อ. จอมทอง โรงเรียนเทพศิริ นทร์เชียงใหม่ อ.สันป่าตอง โรงเรียนบ้านปาง (อินทขิล วิทยาคาร) อ.แม่แตง กอง พันทหารราบที่ 2 กรม ทหารราบที่ 7 อ.เชียงดาว	กรกฎาคม – กันยายน 2564	100,000	อ.ขวัญหทัย กวदनอก
3	โครงการดอยสุเทพศึกษาในมิติ ดอยสุเทพวิถี	1. ศูนย์ธรรมชาติวิทยา ดอย สุเทพเฉลิมพระเกียรติฯ 2. สถาบันวิจัยสังคม 3. คณะสถาปัตยกรรม ศาสตร์ ม.เชียงใหม่	หลักสูตรดอยสุเทพ ศึกษา	1 หลักสูตร	1. ศูนย์ธรรมชาติวิทยา ดอยสุเทพเฉลิมพระเกียรติ ฯ 2. สถาบันวิจัยสังคม	ตุลาคม 2564 – มีนาคม 2565	-	รศ.ดร.สัญญา สะสอง

ที่	โครงการ/กิจกรรม	กลุ่มเป้าหมาย	ตัวชี้วัดความสำเร็จ	ค่าเป้าหมาย	หน่วยงาน/ชุมชนที่ร่วม ดำเนินการ/เข้าร่วม โครงการ	ระยะเวลา ดำเนินการ	งบประมาณ	ผู้รับผิดชอบ
		4. อุทยานแห่งชาติดอยสุเทพ-ปุย 5. เครือข่ายสิ่งแวดล้อมม้งดอยสุเทพ-ปุย 6. หน่วยวิจัยการฟื้นฟูป่า ม.เชียงใหม่ 7. สภาลมหายใจเชียงใหม่ 8. เครือข่ายเชียงใหม่เขียวสวยหอม 9. โครงการเชียงใหม่อ่านภายใต้ “โครงการดอยสุเทพศึกษา ความรู้จากผืนป่าสู่ชุมชน”			3. คณะสถาปัตยกรรมศาสตร์ ม.เชียงใหม่ 4. อุทยานแห่งชาติดอยสุเทพ-ปุย 5. เครือข่ายสิ่งแวดล้อมม้งดอยสุเทพ-ปุย 6. หน่วยวิจัยการฟื้นฟูป่า ม.เชียงใหม่ 7. สภาลมหายใจเชียงใหม่ 8. เครือข่ายเชียงใหม่เขียวสวยหอม 9. โครงการเชียงใหม่อ่านภายใต้ “โครงการดอยสุเทพศึกษา ความรู้จากผืนป่าสู่ชุมชน”			

ที่	โครงการ/กิจกรรม	กลุ่มเป้าหมาย	ตัวชี้วัดความสำเร็จ	ค่าเป้าหมาย	หน่วยงาน/ชุมชนที่ร่วม ดำเนินการ/เข้าร่วม โครงการ	ระยะเวลา ดำเนินการ	งบประมาณ	ผู้รับผิดชอบ
4	โครงการการขับเคลื่อนอารยธรรมลุ่มน้ำลี้ด้วยวิถีอารยเกษตรภายใต้เครือข่าย "บวร" ในพื้นที่จังหวัดลำพูน ณ โรงเรียนวัดวังหลวง ต.ป่าพลู อ.บ้านโฮ้ง จ.ลำพูน	อำเภอลี้ อำเภอบ้านโฮ้ง อำเภอทุ่งหัวช้าง และอำเภอเวียงหนองล่อง จังหวัดลำพูน	จัดทำหลักสูตรท้องถิ่นในสถานศึกษา สำนักงานเขตพื้นที่การศึกษาการประถมศึกษาลำพูน เขต 2 มีความเป็นรูปธรรมและเป็นต้นแบบให้กับพื้นที่อื่น ๆ ทั่วประเทศ	1 หลักสูตร	สำนักงานเขตพื้นที่การศึกษาการประถมศึกษาลำพูน เขต 2	กันยายน 2564 – มีนาคม 2565	-	รศ.ดร.สัญญา สะสอง
5	โครงการขับเคลื่อนวิศวกรสังคม <u>กิจกรรมที่ 1</u> ขับเคลื่อนนักศึกษาวิศวกรสังคมในการอนุรักษ์ประวัติศาสตร์ท้องถิ่นสืบสานงานศิลป์เพื่อความมั่นคงของชุมชน <u>กิจกรรมที่ 2</u> ธนาคารขะรักษโลก รักสิ่งแวดล้อมภายในสถานศึกษา	ประชาชนบ้านปาง-ห้วยขาน ต.ออนใต้ อ.แม่ออน จ.เชียงใหม่ ครู บุคลากรและนักเรียนโรงเรียนนวมินทราชูทิศพายัพ	คู่มือการอนุรักษ์ประวัติศาสตร์ท้องถิ่น นักศึกษาวิศวกรสังคมได้ลงพื้นที่บำเพ็ญประโยชน์	1 ชุด 1 ครั้ง	องค์การบริหารส่วนตำบลออนใต้ โรงเรียนนวมินทราชูทิศพายัพ	ตุลาคม 2564 – มีนาคม 2565 ตุลาคม 2564	150,000	อ.ดร.เสกสรร ท้าวทุมมา

ที่	โครงการ/กิจกรรม	กลุ่มเป้าหมาย	ตัวชี้วัดความสำเร็จ	ค่าเป้าหมาย	หน่วยงาน/ชุมชนที่ร่วม ดำเนินการ/เข้าร่วม โครงการ	ระยะเวลา ดำเนินการ	งบประมาณ	ผู้รับผิดชอบ
	<p><u>กิจกรรมที่ 3</u> ลงแรงเอามือ เกี่ยวข้าว สืบสานเรื่องราว วัฒนธรรมชาวนาไทย</p> <p><u>กิจกรรมที่ 4</u> ค่ายพัฒนา แกนนำยุวชนต้นแบบคุณธรรม</p>	<p>ชุมชนทุ่งสะโตก อ.สันป่า ตอง จ.เชียงใหม่</p> <p>คณะผู้บริหาร ครู บุคลากร ทางการศึกษาสายงานการ สอน โรงเรียนศึกษา สงเคราะห์แม่จัน</p>	<p>ชุมชนและนักศึกษา ตระหนักถึงการมีส่วน ร่วม</p> <p>จำนวนผู้เข้าร่วม โครงการ</p>	<p>ร้อยละ 80</p> <p>80 คน</p>	<p>บ้านนา ยูนิค ฟาร์มสเตย์ อำเภอสันป่าตอง จังหวัด เชียงใหม่</p> <p>โรงเรียนศึกษาสงเคราะห์ แม่จัน</p>	<p>พฤศจิกายน 2564</p> <p>23 – 24 พฤษภาคม 2565</p>		

2) หลักสูตรที่มีส่วนร่วมในการให้บริการวิชาการแก่ชุมชน ท้องถิ่น และสังคม

ที่	โครงการ/กิจกรรม	กลุ่มเป้าหมาย	ตัวชี้วัดความสำเร็จ	ค่าเป้าหมาย	หน่วยงาน/ชุมชนที่ร่วมดำเนินการ/เข้าร่วมโครงการ	หลักสูตรที่มีส่วนร่วมในโครงการ	ระยะเวลาดำเนินการ	งบประมาณ	ผู้รับผิดชอบ
1	โครงการภาษาจีนสัญจรสำหรับผู้ด้อยโอกาส ครั้งที่ 4	นักเรียนชั้นมัธยมศึกษาตอนปลาย โรงเรียนแม่ออน วิทยาลัย ตำบลอนกลาง อำเภอแม่ออน จังหวัดเชียงใหม่	นักเรียนที่เข้าร่วมโครงการ	50 คน	- โรงเรียนแม่ออน วิทยาลัย	- หลักสูตรภาษาจีน - หลักสูตรวัฒนธรรม - หลักสูตรการพัฒนาชุมชน - หลักสูตรศิลปะการแสดง	พฤศจิกายน 2564	10,000	อ.หทัยรัตน์ มหารวรรณ
2	โครงการพัฒนาคุณภาพชีวิตให้กับคนในท้องถิ่นด้านแผนที่และเทคโนโลยีภูมิสารสนเทศชุมชน	- บ้านป่าไผ่ ต.ป่าไผ่ อ.สันทราย บ้านดอกแดง ต.สง่าบ้าน อ.ดอยสะเก็ด - สวนบัวชมพู บ้านจอมคีรี ต.แม่นะ อ.เชียงดาว - ศูนย์เรียนรู้ทุนชุมชนตำบลข้าวมุง (ศูนย์สารภี) - บ้านสบแปะ ต.บ้านแปะ อ.จอมทอง	มีการจัดทำข้อมูลผังพื้นที่โคกหนองนาโมเดลตามหลักทฤษฎีใหม่ด้วยโดรนและระบบสารสนเทศภูมิศาสตร์	2 แห่ง	- สวนบัว ณ จอมคีรี โคก หนอง นา โมเดล	- หลักสูตรภูมิศาสตร์ - หลักสูตรรัฐประศาสนศาสตร์ - หลักสูตรสารสนเทศศาสตร์	มิถุนายน – กันยายน 2564	100,000	อ.ดร.รัชพล สัมพุทธานนท์

ที่	โครงการ/กิจกรรม	กลุ่มเป้าหมาย	ตัวชี้วัดความสำเร็จ	ค่าเป้าหมาย	หน่วยงาน/ชุมชนที่ร่วมดำเนินการ/เข้าร่วมโครงการ	หลักสูตรที่มีส่วนร่วมในโครงการ	ระยะเวลาดำเนินการ	งบประมาณ	ผู้รับผิดชอบ
3	โครงการบริการวิชาการ องค์ความรู้ด้าน ภาษาอังกฤษ การถ่ายภาพ และการวาดภาพ	โรงเรียนในจังหวัด เชียงใหม่	โรงเรียนนำ ความรู้ไป ประยุกต์ใช้ใน การเรียนการ สอน	ร้อยละ 30 ของ โรงเรียน จ. เชียงใหม่	- โรงเรียนใน จังหวัดเชียงใหม่	- หลักสูตรศิลปะและการ ออกแบบ - หลักสูตรภาษาอังกฤษ -หลักสูตรภาษาอังกฤษ ธุรกิจ - หลักสูตรภาษาอังกฤษ ศึกษา - หลักสูตรภาษาฝรั่งเศส	ตุลาคม 2564 – กุมภาพันธ์ 2565	15,000	อ.ดร.เสกสรร ท้าวทุมมา
4	โครงการบริการวิชาการ ภาษาอังกฤษสู่ชุมชน : อัต ลักษณ์ ความเป็นไทย	ณ วัดวิเวกนาราม ต.หนองหาร อ.สันทราย จ.เชียงใหม่	ความพึงพอใจ พระภิกษุ สามเณรและ บุคลากร	3.41 ขึ้น ไป	- วัดวิเวกนาราม	- หลักสูตรศิลปะการแสดง - หลักสูตรภาษาอังกฤษ -หลักสูตรภาษาอังกฤษ ธุรกิจ - หลักสูตรภาษาอังกฤษ ศึกษา - หลักสูตรวัฒนธรรม - หลักสูตรดนตรีไทย - หลักสูตรดนตรีสากล - หลักสูตรภาษาไทย	มกราคม – มีนาคม 2565	135,000	อ.ดร.รณวีร์ พาผล

ที่	โครงการ/กิจกรรม	กลุ่มเป้าหมาย	ตัวชี้วัดความสำเร็จ	ค่าเป้าหมาย	หน่วยงาน/ชุมชนที่ร่วมดำเนินการ/เข้าร่วมโครงการ	หลักสูตรที่มีส่วนร่วมในโครงการ	ระยะเวลาดำเนินการ	งบประมาณ	ผู้รับผิดชอบ
5	โครงการฝึกอบรมภาษาและวัฒนธรรมสำหรับคนหางานที่ได้รับคัดเลือกให้ไปทำงานสาธารณรัฐเกาหลีตามระบบการจ้างแรงงานต่างชาติ (Employment Permit System : EPS) พ.ศ. 2565 รุ่นที่ 1	คนหางานที่ได้รับคัดเลือกให้ไปทำงานสาธารณรัฐเกาหลี	ผู้เข้ารับการอบรมมีความรู้ความเข้าใจภาษาและวัฒนธรรมเกาหลีเพิ่มขึ้น	ร้อยละ 80	- กรมการจัดหางาน กระทรวงแรงงาน	- หลักสูตรภาษาเกาหลี - หลักสูตรการท่องเที่ยว - หลักสูตรนิติศาสตร์	รุ่นที่ 1 วันที่ 16 – 22 พฤษภาคม 2565	รุ่นที่ 1 88,000	อ.ดร.ภาวนา เพ็ชรพราย

3) ชุมชน ท้องถิ่น และสังคมที่ได้รับการพัฒนาอย่างต่อเนื่อง

ที่	โครงการ/กิจกรรม	กลุ่มเป้าหมาย	ตัวชี้วัด ความสำเร็จ	ค่า เป้าหมาย	หน่วยงาน/ชุมชนที่ ร่วมดำเนินการ/เข้า ร่วมโครงการ	ชุมชนที่ได้รับการ พัฒนาอย่างต่อเนื่อง	ระยะเวลา ดำเนินการ	งบประมาณ	ผู้รับผิดชอบ
1	โครงการพัฒนาคุณภาพ ชีวิตให้กับคนในท้องถิ่น ด้านชาติพันธุ์ศึกษาและ การพัฒนาท้องถิ่น	ต.สะलग อ.แมริม จ. เชียงใหม่	ฐานข้อมูลภูมิ ปัญญาวัฒนธรรม ของบ้านแมกะเปียง	1 ชุด ข้อมูล	องค์การบริหารสวน ตำบลสะलग	ตำบลสะलग อำเภอ แมริม จังหวัด เชียงใหม่	มกราคม – มีนาคม 2565	100,000	อ.ปลินดา ระมิงค์วงศ์

ส่วนที่ 4 แผนการใช้ประโยชน์ ประจำปีการศึกษา 2564

คณะกรรมการส่งเสริมวิชาการเพื่อบริการชุมชนเป็นผู้รับผิดชอบจัดทำแผนบริการวิชาการ ดำเนินงานตามแผนงาน และจัดทำการประเมินผลการดำเนินงานตามแผนงาน และเพื่อให้การบริการวิชาการเกิดประโยชน์สูงสุดต่อการพัฒนาชุมชนและสังคม การพัฒนานักศึกษา และการพัฒนาบุคลากร คณะกรรมการส่งเสริมวิชาการเพื่อบริการชุมชน จึงได้จัดทำแผนการใช้ประโยชน์จากการบริการวิชาการ โดยจะมีการประเมินผลในตอนสิ้นปีการศึกษา และรายงานผลต่อคณะกรรมการวิชาการประจำคณะฯ เพื่อนำผลการประเมินไปใช้ในการปรับปรุงแผนงานบริการวิชาการในปีต่อไป

4.1 วัตถุประสงค์

เพื่อให้การบริการวิชาการก่อให้เกิดผลต่อการพัฒนานักศึกษา บุคลากร ชุมชน หรือสังคม

4.2 ตัวชี้วัดความสำเร็จและค่าเป้าหมาย

จำนวนโครงการบริการวิชาการที่กลุ่มเป้าหมายได้รับประโยชน์ตามแผนอย่างน้อยร้อยละ 80

4.3 การบูรณาการการบริการวิชาการกับการเรียนการสอน

การบูรณาการงานบริการทางวิชาการกับกระบวนการจัดการเรียนการสอนและการปฏิบัติงานประจำด้านอื่น ๆ ของอาจารย์และบุคลากร เช่น

1) การจัดทำ มคอ.3 ซึ่งมีการบูรณาการงานบริการวิชาการแก่สังคมกับการเรียนการสอน เช่น การกำหนดให้นักศึกษานำความรู้จากโครงการบริการวิชาการไปจัดทำเป็นโครงการหรือกิจกรรมที่เป็นประโยชน์ต่อชุมชน โดยระบุอ้างอิงชื่อโครงการบริการวิชาการ

2) การจัดทำ มคอ.5 โดยรายงานผลการจัดการเรียนการสอนที่สอดคล้องกับ มคอ.3

4.4 การบูรณาการการบริการวิชาการกับการวิจัย

การบูรณาการงานบริการวิชาการกับการวิจัยอย่างเป็นระบบ เช่น

1) มีการนำผลการวิจัยไปสู่การใช้ประโยชน์จริงที่ตอบสนองความต้องการของทุกภาคส่วนในทุกระดับ

2) นำความรู้ ประสบการณ์ จากการให้บริการกลับมาพัฒนาต่อยอดไปสู่การพัฒนาองค์ความรู้ใหม่ผ่านกระบวนการวิจัย

4.5 การบูรณาการบริการวิชาการกับชุมชน/สังคม

การบูรณาการงานบริการวิชาการแก่ชุมชนเพื่อเป็นประโยชน์แก่ชุมชนหรือสังคมในเขตพื้นที่ให้บริการตามบริบทของคณะมนุษยศาสตร์และสังคมศาสตร์ มหาวิทยาลัยราชภัฏเชียงใหม่ เช่น

- 1) มีการนำผลการวิจัยไปใช้ประโยชน์ในการประกอบอาชีพตามความต้องการของชุมชนที่คณะมนุษยศาสตร์และสังคมศาสตร์ มหาวิทยาลัยราชภัฏเชียงใหม่รับผิดชอบ
- 2) การนำความรู้ที่ได้จากการเรียนการสอน การวิจัย เพื่อเป็นช่องทางบริการวิชาการในการเผยแพร่ข้อมูลงานวิจัยให้แก่ชุมชนหรือสังคมได้รับรู้

4.6 แผนการใช้ประโยชน์จากโครงการบริการวิชาการ

ที่	โครงการ	กลุ่มเป้าหมาย	ประโยชน์ที่จะเกิดต่อการพัฒนานักศึกษา อาจารย์/บุคลากร ชุมชน/สังคม		
			ชุมชน/สังคม	นักศึกษา	อาจารย์/บุคลากร
1	โครงการส่งเสริมสุขภาวะกลุ่มแรงงานข้ามชาติด้านภาษาไทย	กลุ่มแรงงานข้ามชาติในมหาวิทยาลัยราชภัฏเชียงใหม่	กลุ่มแรงงานข้ามชาติมีความรู้ความเข้าใจในภาษาไทยเพิ่มขึ้น	นักศึกษาได้ใช้ความรู้จากการเรียนไปประยุกต์ใช้ในการปฏิบัติงานนอกห้องเรียน	อาจารย์และบุคลากรได้สร้างองค์ความรู้จากข้อมูลที่ได้จากการจัดโครงการ
2	โครงการพัฒนาคุณภาพชีวิตให้กับคนในท้องถิ่นด้านภาษาและการท่องเที่ยว	โรงเรียนบ้านสบเตี๊ยะ อ.จอมทอง โรงเรียนเทพศิรินทร์เชียงใหม่ อ.สันป่าตอง โรงเรียนบ้านปง (อินทขิล วิทยาการ) อ.แม่แตง กองพันทหารราบที่ 2	ชุมชนได้พัฒนาทักษะทางด้านภาษาอังกฤษ และ/หรือ ภาษาที่สาม และทักษะที่จำเป็นสำหรับการท่องเที่ยว	นักศึกษาได้รับประสบการณ์จากการฝึกปฏิบัติงานจริง	อาจารย์และบุคลากรได้สร้างภาคีเครือข่ายความร่วมมือกับผู้ประกอบการด้านการท่องเที่ยว

ที่	โครงการ	กลุ่มเป้าหมาย	ประโยชน์ที่จะเกิดต่อการพัฒนานักศึกษา อาจารย์/บุคลากร ชุมชน/สังคม		
			ชุมชน/สังคม	นักศึกษา	อาจารย์/บุคลากร
		กรมทหารราบที่ 7 อ. เชียงดาว			
3	โครงการดอยสุเทพศึกษาในมิติ ดอยสุเทพวิถี	<ol style="list-style-type: none"> 1. ศูนย์ธรรมชาติ วิทยาดอยสุเทพเฉลิมพระเกียรติฯ 2. สถาบันวิจัยสังคม 3. คณะสถาปัตยกรรมศาสตร์ ม.เชียงใหม่ 4. อุทยานแห่งชาติ ดอยสุเทพ-ปุย 5. เครือข่ายสิ่งแวดล้อมม้งดอยสุเทพ-ปุย 6. หน่วยวิจัยการฟื้นฟูป่า ม.เชียงใหม่ 7. สภาลมหายใจ เชียงใหม่ 	ชุมชนนำหลักสูตรวิชาดอยสุเทพศึกษาไปใช้ โดยมีเนื้อหาเกี่ยวกับดอยสุเทพครอบคลุมในทุกมิติที่เกี่ยวข้อง ทั้งมิติทางสิ่งแวดล้อม มิติสังคม มิติประวัติศาสตร์ และมิติทางวัฒนธรรม	นักศึกษาได้รู้จักท้องถิ่นอย่างใกล้ชิดผ่านการฝึกการจัดกิจกรรมศึกษาและพัฒนาท้องถิ่น	<ul style="list-style-type: none"> - อาจารย์ได้สร้างสัมพันธภาพอันดีและเครือข่ายกับท้องถิ่น - อาจารย์ได้ประเด็นสำหรับการพัฒนาการบริการวิชาการหรืองานวิจัย

ที่	โครงการ	กลุ่มเป้าหมาย	ประโยชน์ที่จะเกิดต่อการพัฒนานักศึกษา อาจารย์/บุคลากร ชุมชน/สังคม		
			ชุมชน/สังคม	นักศึกษา	อาจารย์/บุคลากร
		8. เครือข่ายเชียงใหม่ เชียงใหม่สวยหอม 9. โครงการเชียงใหม่ อ่าน ภายใต้ “โครงการดอยสุเทพ ศึกษา ความรู้จากผืน ป่าสู่ชุมชน”			
4	โครงการการขับเคลื่อนอารย ธรรมลุ่มน้ำลี้ด้วยวิถีอารย เกษตรภายใต้เครือข่าย "บวร" ในพื้นที่จังหวัดลำพูน ณ โรงเรียนวัดวังหลวง ต.ป่าพลู อ. บ้านโฮ่ง จ.ลำพูน	อำเภอลี้ อำเภอบ้าน โฮ่ง อำเภอทุ่งหัวช้าง และอำเภอเวียง หนองล่อง จังหวัด ลำพูน	ชุมชนนำหลักสูตรท้องถิ่นใน สถานศึกษา สำนักงานเขตพื้นที่ การศึกษาการประถมศึกษาลำพูน เขต 2 ไปใช้ โดยกระบวนการ “บวร” คือ เครือข่ายประชาสังคม วัด และโรงเรียน/มหาวิทยาลัย ซึ่ง การจัดทำหลักสูตรท้องถิ่นมีความ เป็นรูปธรรมและเป็นต้นแบบให้กับ พื้นที่อื่น ๆ ทั่วประเทศ	นักศึกษาได้รับความรู้ผ่านการบูร ณาการการเรียนการสอนกับการ วิจัย	- อาจารย์ได้สร้างสัมพันธภาพอันดี และเครือข่ายกับท้องถิ่น - อาจารย์ได้ประเด็นสำหรับการ พัฒนาการบริการวิชาการหรือ งานวิจัย

ที่	โครงการ	กลุ่มเป้าหมาย	ประโยชน์ที่จะเกิดต่อการพัฒนานักศึกษา อาจารย์/บุคลากร ชุมชน/สังคม		
			ชุมชน/สังคม	นักศึกษา	อาจารย์/บุคลากร
5	<p>โครงการขับเคลื่อนวิศวกรสังคม</p> <p>กิจกรรมที่ 1 ขับเคลื่อนนักศึกษาวิศวกรสังคมในการอนุรักษ์ประวัติศาสตร์ท้องถิ่นสืบสานงานศิลป์เพื่อความมั่นคงของชุมชน</p> <p>กิจกรรมที่ 2 ธนาคารขยะรักษ์โลก รักสิ่งแวดล้อมภายในสถานศึกษา</p> <p>กิจกรรมที่ 3 ลงแรงเอามือเกี่ยวข้าว สืบสานเรื่องราววัฒนธรรมชาวนาไทย</p> <p>กิจกรรมที่ 4 ค่ายพัฒนาแกนนำยุวชนต้นแบบคุณธรรม</p>	<p>ประชาชนบ้านปาง-ห้วยขาน ต.ออนใต้ อ.แม่ออน จ.เชียงใหม่</p> <p>ครู บุคลากรและนักเรียน โรงเรียนนวมินทราชูทิศ พายัพ</p> <p>ชุมชนทุ่งสะโตก อ.สันป่าตอง จ.เชียงใหม่</p> <p>คณะผู้บริหาร ครู บุคลากรทางการศึกษาสายงานการสอน โรงเรียนศึกษาสงเคราะห์แม่จัน</p>	<ul style="list-style-type: none"> - เกิดการมีส่วนร่วมคิด ร่วมทำระหว่างภาคีเครือข่ายผู้นำชุมชน ประชาชนด้านศิลปวัฒนธรรม ประเพณี ภูมิปัญญาท้องถิ่น เพื่อเสริมสร้างคุณค่าและจิตสำนึกรักษ์ท้องถิ่น - ชุมชนมีส่วนร่วมในการจัดกิจกรรมเสริมสร้างคุณค่าและจิตสำนึกรักษ์ท้องถิ่น - ชุมชนมีส่วนร่วมในการจัดกิจกรรมเสริมสร้างคุณค่าและจิตสำนึกรักษ์ท้องถิ่น - ยุวชนผู้เรียนได้พัฒนาคุณธรรม จริยธรรม 	<p>ได้ทำกิจกรรมที่ส่งเสริมพัฒนาการด้านคุณลักษณะด้านจิตสาธารณะ และทักษะของการเป็นวิศวกรสังคมเพื่อแก้ปัญหาและพัฒนาชุมชน</p>	<p>อาจารย์ได้สร้างสัมพันธภาพอันดีและเครือข่ายกับท้องถิ่น</p>

ที่	โครงการ	กลุ่มเป้าหมาย	ประโยชน์ที่จะเกิดต่อการพัฒนานักศึกษา อาจารย์/บุคลากร ชุมชน/สังคม		
			ชุมชน/สังคม	นักศึกษา	อาจารย์/บุคลากร
6	โครงการภาษาจีนสัญจรสำหรับผู้ด้อยโอกาส ครั้งที่ 4	นักเรียนชั้นมัธยมศึกษาตอนปลาย โรงเรียนแม่ออน วิทยาลัย ตำบลอนกลาง อำเภอแม่ออน จังหวัดเชียงใหม่	นักเรียนมีความรู้ความเข้าใจเกี่ยวกับภาษาและวัฒนธรรมจีนอย่างถ่องแท้	นักศึกษาได้ใช้ความรู้จากการเรียนไปประยุกต์ใช้ในการปฏิบัติงานในสถานการณ์จริง	อาจารย์ได้พัฒนาการแก้ปัญหาต่างๆ เพื่อนำมาเป็นกรณีศึกษาในรายวิชาเพื่อให้นักเรียนการสอนมีความทันสมัย และใช้ได้กับสถานการณ์จริง
7	โครงการพัฒนาคุณภาพชีวิตให้กับคนในท้องถิ่นด้านแผนที่และเทคโนโลยีภูมิสารสนเทศชุมชน	<ul style="list-style-type: none"> - บ้านป่าไผ่ ต.ป่าไผ่ อ.สันทราย บ้านดอกแดง ต.สง่า บ้าน อ.ดอยสะเก็ด - สวนบัวชมพู บ้านจอมคีรี ต.แม่่นะ อ.เชียงดาว - ศูนย์เรียนรู้ทุนชุมชนตำบลข้าวมุง (ศูนย์สารภี) - บ้านสบแปะ ต.บ้านแปะ อ.จอมทอง 	เกษตรกรและบุคคลทั่วไปมีข้อมูลสภาพพื้นที่เพื่อการเข้าใจและนำไปประยุกต์ใช้วางแผนการเกษตร ทฤษฎีใหม่ (โคกหนองนาโมเดล) ได้อย่างถูกต้องเหมาะสม	นักศึกษาได้ตระหนักถึงความสำคัญของการทำกิจกรรมการเรียนรู้ที่นอกเหนือจากห้องเรียน	อาจารย์ได้สร้างเครือข่ายระหว่างองค์กรด้านการศึกษา

ที่	โครงการ	กลุ่มเป้าหมาย	ประโยชน์ที่จะเกิดต่อการพัฒนานักศึกษา อาจารย์/บุคลากร ชุมชน/สังคม		
			ชุมชน/สังคม	นักศึกษา	อาจารย์/บุคลากร
8	โครงการบริการวิชาการองค์ความรู้ด้านภาษาอังกฤษ การถ่ายภาพ และการวาดภาพ	โรงเรียนในจังหวัดเชียงใหม่	นักเรียนในโรงเรียนได้รับการเสริมความรู้นอกห้องเรียนที่พร้อมสำหรับทักษะในศตวรรษที่ 21	นักศึกษาได้ความรู้พื้นฐานและได้เรียนรู้อย่างต่อเนื่อง ทำให้รู้เท่าทันการเปลี่ยนแปลงของโลก	อาจารย์ได้พัฒนาการสอนโดยการเพิ่มองค์ความรู้ที่ได้จากกิจกรรมเข้าไปในเนื้อหารายวิชา
9	โครงการบริการวิชาการภาษาอังกฤษสู่ชุมชน : อัตลักษณ์ ความเป็นไทย	ณ วัดวิเวกนาราม ต.หนองหาร อ.สันทราย จ.เชียงใหม่	ได้ใช้อัตลักษณ์ความเป็นไทยในการสร้างศักยภาพด้านภาษาอังกฤษ	นักศึกษาได้รับความรู้ผ่านการบูรณาการการเรียนการสอนกับโครงการ	อาจารย์ได้นำความรู้และประสบการณ์จากการให้บริการวิชาการมาพัฒนาการเรียนการสอนโดยบูรณาการเข้ากับรายวิชา
10	โครงการฝึกอบรมภาษาและวัฒนธรรมสำหรับคนงานที่ได้รับคัดเลือกให้ไปทำงาน สาธารณรัฐเกาหลีตามระบบการจ้างแรงงานต่างชาติ (Employment Permit System : EPS) พ.ศ. 2565	คนงานที่ได้รับคัดเลือกให้ไปทำงาน สาธารณรัฐเกาหลี	ผู้เข้ารับการอบรมได้เตรียมความพร้อมด้านภาษาและวัฒนธรรมเกาหลี	นักศึกษาได้ฝึกสร้างคุณลักษณะด้านจิตสาธารณะ และพัฒนาการทำกิจกรรมการเรียนรู้ที่นอกเหนือจากห้องเรียน	อาจารย์ได้สร้างเครือข่ายระหว่างองค์กรด้านการศึกษาและหน่วยงานอื่น ๆ
11	โครงการพัฒนาคุณภาพชีวิตให้กับคนในท้องถิ่นด้านชาติพันธุ์ศึกษาและการพัฒนาท้องถิ่น	ต.สะลวง อ.แมริม จ.เชียงใหม่	ได้นวัตกรรมที่เกิดขึ้นกับชุมชนบ้านแม่ก๊ะเปียงนี้คือ กลุ่มท่องเที่ยว “แอ่เกตุสูงู”	นักศึกษาได้รู้จักท้องถิ่นอย่างใกล้ชิดผ่านการฝึกการจัดกิจกรรมศึกษาและพัฒนาท้องถิ่น	อาจารย์ได้ประเด็นสำหรับคำถามการวิจัยจากการให้บริการวิชาการ