

แผนบริหารจัดการความเสี่ยง

Risk management plan

ประจำปีงบประมาณ 2566



คณะเทคโนโลยีการเกษตร

มหาวิทยาลัยราชภัฏเชียงใหม่



คำนำ

ตามพระราชบัญญัติวินัยการเงินการคลังของรัฐ พ.ศ.2561 มาตรา 79 กำหนดให้หน่วยงานของรัฐ จัดให้มีการตรวจสอบภายใน การควบคุมภายในและการบริหารจัดการความเสี่ยง โดยให้ถือปฏิบัติตามมาตรฐาน และหลักเกณฑ์ที่กระทรวงการคลังกำหนด อีกทั้งมาตรฐานและหลักเกณฑ์ปฏิบัติการบริหารจัดการความเสี่ยง สำหรับหน่วยงานของรัฐ พ.ศ.2562 (ว 23) ข้อ 2.4 การบริหารจัดการความเสี่ยงต้องดำเนินการในทุกระดับ ของหน่วยงานของรัฐ รวมทั้งมาตรฐานและหลักเกณฑ์ปฏิบัติการควบคุมภายในสำหรับหน่วยงานของรัฐ พ.ศ.2561 (ว 105) ซึ่งมีผลบังคับใช้ในปัจจุบัน พร้อมทั้งได้กำหนดแนวทางบริหารจัดการความเสี่ยงสำหรับหน่วยงานของรัฐ ตามกระบวนการ ว 36 เพื่อให้การดำเนินงานขับเคลื่อนมหาวิทยาลัยสู่การบรรลุเป้าหมาย นั้น

คณะเทคโนโลยีการเกษตร ได้จัดทำแผนการบริหารจัดการความเสี่ยง รอบปีงบประมาณ 2566 ฉบับนี้ จะเป็นกรอบแนวทางการปฏิบัติงานในการดำเนินงานการบริหารความเสี่ยงของมหาวิทยาลัยตามหลักเกณฑ์ฯ ที่กำหนด โดยทุกคนในหน่วยงานให้ถือปฏิบัติ เพื่อร่วมดำเนินการให้กำจัดความเสี่ยงต่างๆ ที่อยู่ในระดับสูง และส่งผลกระทบต่อการบรรลุวัตถุประสงค์ของหน่วยงานได้รับการป้องกัน กำกับ ดูแล และลดระดับความเสี่ยงลง อยู่ในระดับที่ยอมรับได้อย่างเหมาะสมต่อไป

มหาวิทยาลัยราชภัฏเชียงใหม่

กันยายน 2565

ส่วนที่ 1

ข้อมูลทั่วไป

ประวัติความเป็นมา

คณะเทคโนโลยีการเกษตร มหาวิทยาลัยราชภัฏเชียงใหม่ เดิมเป็นหมวดเกษตรกรรม สังกัดวิทยาลัยครูเชียงใหม่ ต่อมาได้ยกฐานะเป็นภาควิชาเกษตรศาสตร์ สังกัดคณะวิชาวิทยาศาสตร์และเทคโนโลยี

พุทธศักราช 2521 วิทยาลัยครูเชียงใหม่มีนโยบายใช้พื้นที่จากราชพัสดุ ซึ่งตั้งอยู่ที่บ้านแม่สาหลวง ตำบลแม่สา อำเภอแม่ริม จังหวัดเชียงใหม่

พุทธศักราช 2522 วิทยาลัยครูเชียงใหม่ มีคำสั่งให้ภาควิชาเกษตรศาสตร์เข้าไปพัฒนาพื้นที่ดังกล่าว ภาควิชาเกษตรศาสตร์ได้นำนักศึกษาที่เรียนฝึกประสบการณ์วิชาชีพเข้ามาพัฒนา รวมทั้งนักศึกษาที่เรียนรายวิชาอื่นที่ต้องฝึกภาคปฏิบัติเข้ามาร่วมพัฒนาพื้นที่นี้ด้วย

พุทธศักราช 2524 ภาควิชาเกษตรศาสตร์ได้รับงบประมาณจัดสร้างอาคารสำนักงานภาควิชาเกษตรศาสตร์

พุทธศักราช 2525 ภาควิชาเกษตรศาสตร์ได้ย้ายเข้าไปจัดการเรียนการสอนที่ ตำบลแม่สา อำเภอแม่ริม ทั้งหมดภาควิชาเกษตรศาสตร์ได้ จัดการเรียนการสอนที่ ตำบลแม่สา อำเภอแม่ริม จังหวัดเชียงใหม่ เป็นเวลา 16 ปี จัดการเรียนสอนทั้งภาคปกติ และ กศ.บป. (การศึกษาสำหรับบุคลากรประจำการ)

พุทธศักราช 2537 สถาบันมีนโยบายขอใช้พื้นที่จากรถมป่าไม้ ตำบลสะลวง และ ตำบลชี้เหล็ก อำเภอแม่ริม จังหวัดเชียงใหม่

พุทธศักราช 2540 ภาควิชาเกษตรศาสตร์ได้เสนอโครงการจัดตั้งคณะเทคโนโลยีการเกษตร

พุทธศักราช 2541 คณะเทคโนโลยีการเกษตร ได้ย้ายเข้าไปจัดการเรียนการสอนที่ ตำบลสะลวง อำเภอแม่ริม จังหวัดเชียงใหม่

พุทธศักราช 2542 ภาควิชาเกษตรศาสตร์ ได้ยกฐานะเป็นคณะเทคโนโลยีการเกษตร ตามประกาศ การแบ่งส่วนของสถาบันราชภัฏเชียงใหม่ ลงวันที่ 27 กันยายน 2542

พุทธศักราช 2547 มหาวิทยาลัยราชภัฏเชียงใหม่ได้ปรับเปลี่ยนสถานภาพเป็นนิติบุคคลตาม พ.ร.บ. มหาวิทยาลัยราชภัฏ พ.ศ. 2547 เมื่อวันที่ 15 มิถุนายน 2547

พุทธศักราช 2548 – ปัจจุบัน คณะเทคโนโลยีการเกษตรเป็นส่วนราชการ สังกัดมหาวิทยาลัยราชภัฏเชียงใหม่ ตามกฎกระทรวงศึกษาธิการ ซึ่งประกาศในราชกิจจานุเบกษา ลงวันที่ 9 มีนาคม 2548

ปรัชญา (Philosophy)

นตฺถิ ปญฺญา สมาอาภา แปลว่า “ไม่มีแสงสว่างใดเสมอด้วยปัญญา”

วิสัยทัศน์ (Vision)

“คณะเทคโนโลยีการเกษตร มุ่งสู่องค์กรอัจฉริยะเชิงพหุวิทยาการสมัยใหม่เพื่อเสริมรากฐานที่เข้มแข็งสู่การพัฒนาท้องถิ่น”

พันธกิจ (Mission)

- 1) จัดการศึกษาตามหลักสังคมนวัตกรรม และบูรณาการศาสตร์เชิงพหุวิทยาการ (Multi-disciplinary Sciences) อย่างมีคุณภาพ เพื่อผลิตบัณฑิตสาขาวิชาเกษตรศาสตร์ อุตสาหกรรมเกษตร และสาขาที่เกี่ยวข้อง ตามกรอบมาตรฐานคุณวุฒิที่สอดคล้องกับความต้องการของประเทศและครอบคลุมผู้รับบริการทุกช่วงวัย
- 2) สร้างสรรค์งานวิจัยและนวัตกรรมด้านการเกษตรอัจฉริยะและอุตสาหกรรมเกษตรที่มีคุณภาพสู่สากล
- 3) บริการวิชาการตามพระราชบัญญัติพัฒนาท้องถิ่นให้มีความเข้มแข็ง ในมิติด้านการศึกษา เศรษฐกิจ สังคม สิ่งแวดล้อมและทรัพยากรธรรมชาติ
- 4) ทำนุบำรุงศิลปวัฒนธรรมไทยและวัฒนธรรมท้องถิ่น
- 5) บริหารจัดการแบบมีส่วนร่วมของบุคลากรทุกภาคส่วน ภายใต้หลักธรรมาภิบาล และความทันสมัยของเทคโนโลยีพร้อมรองรับบริบทการเปลี่ยนแปลงเพื่อให้เกิดการพัฒนาอย่างต่อเนื่อง และมุ่งสู่องค์กรอัจฉริยะ

วัตถุประสงค์ (Objective)

- 1) เพื่อผลิตและพัฒนาความครูและบุคลากรทางการศึกษาให้มีคุณภาพและได้มาตรฐานวิชาชีพและสอดคล้องกับความต้องการของท้องถิ่น
- 2) เพื่อส่งเสริมการเรียนรู้และผลิตบัณฑิตให้มีอัตลักษณ์และคุณลักษณะที่พึงประสงค์กับความต้องการของตลาดแรงงาน สอดคล้องกับความต้องการของชุมชน ตลอดจนสร้างโอกาสทางการศึกษา โดยร่วมมือกับองค์กรทั้งในประเทศและต่างประเทศ
- 3) เพื่อนำองค์ความรู้และนวัตกรรมที่มีคุณภาพ จากการวิจัย และการบริการวิชาการ สู่การพัฒนาท้องถิ่นอย่างยั่งยืนบนพื้นฐานศาสตร์พระราชา
- 4) เพื่อให้ให้นักศึกษา บุคลากร และผู้สนใจมีความรู้ความเข้าใจในคุณค่าความสำนึก และความภูมิใจในศิลปะและวัฒนธรรมของท้องถิ่นและของชาติ
- 5) เพื่อให้ระบบการบริหารจัดการของมหาวิทยาลัยมีประสิทธิภาพ เป็นไปตามหลักธรรมาภิบาลและการบริหารกิจการบ้านเมืองที่ดี

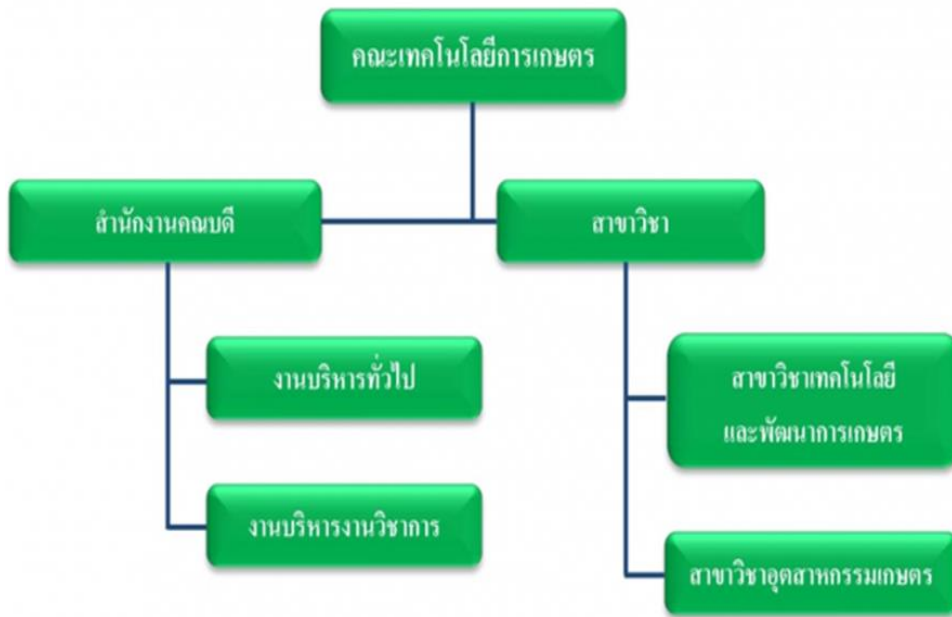
อัตลักษณ์ (Identity)

“บัณฑิตมีทักษะชีวิต จิตสาธารณะ และสู้งาน”

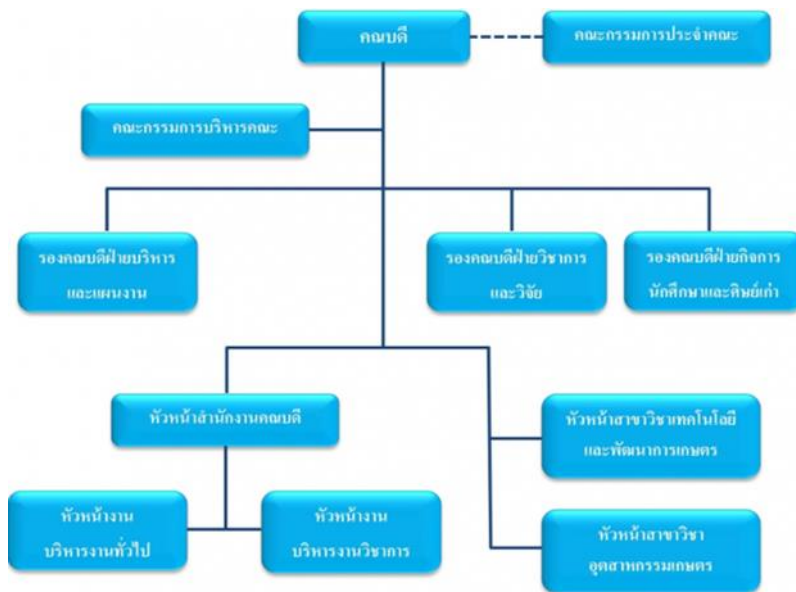
เอกลักษณ์ (Uniqueness)

“สถาบันอุดมศึกษาเพื่อการพัฒนาท้องถิ่น”

โครงสร้างการบริหาร



ภาพที่ 1 โครงสร้างองค์กร (Organization Chart)



ภาพที่ 2 โครงสร้างการบริหารงาน (Administration chart)

แผนบริหารความเสี่ยง

คณะเทคโนโลยีการเกษตร

1. การระบุความเสี่ยง (Risk Identification)

ที่	ความเสี่ยง	ปัจจัยเสี่ยง	ความสูญเสียที่อาจเกิดขึ้น/ผลกระทบ
1) ความเสี่ยงด้านกลยุทธ์ (Strategic Risk : SR)			
SR1	แผนกลยุทธ์ไม่ได้รับการพัฒนาจนขาดประสิทธิภาพให้ทันต่อสถานการณ์	SR1.1 ระยะเวลาไม่ได้ทบทวนแผน	การดำเนินงานของหน่วยงานไม่สอดคล้องกับยุทธศาสตร์มหาวิทยาลัย
SR2	กิจกรรมตามแผนกลยุทธ์ไม่สามาถนำไปสู่การบรรลุวัตถุประสงค์ของคณะ	SR2.1 ระยะเวลาไม่ได้ ปรับปรุง ทบทวนแผน	การดำเนินงานของหน่วยงานไม่สอดคล้องกับยุทธศาสตร์มหาวิทยาลัย
SR3	หลักสูตรไม่ตอบสนองต่อความต้องการของผู้เรียน/ ผู้ใช้บัณฑิต	SR3.1 ระยะเวลาไม่ได้ปรับปรุง ทบทวนหลักสูตร	การดำเนินงานของหน่วยงานไม่ตอบสนองยุทธศาสตร์มหาวิทยาลัย
2) ความเสี่ยงด้านการเงิน (Financial Risk : FR)			
FR1	การเบิกจ่ายงบประมาณไม่ปฏิบัติตามแผน	FR1.1 ไม่ได้กำกับติดตามการเบิกจ่ายงบประมาณ	เป็นปัจจัยทำให้การเบิกจ่ายงบประมาณของมหาวิทยาลัยอาจไม่เป็นไปตามค่าเป้าหมาย
FR2	งบประมาณไม่เพียงพอต่อการดำเนินงานขาดสภาพคล่อง	FR2.1 ขาดการประมาณการ งบประมาณที่คลาดเคลื่อน	ภารกิจของหน่วยงานไม่บรรลุวัตถุประสงค์
FR3	มีแหล่งงบประมาณจากมหาวิทยาลัยเพียงทางเดียว	FR3.1 ไม่มีแหล่งงบประมาณจากหลายทาง	ภารกิจของหน่วยงานไม่บรรลุวัตถุประสงค์
FR4	การเบิกจ่ายงบประมาณไม่ทันตามกำหนดเวลา	FR4.1 ไม่ได้กำกับติดตามการเบิกจ่ายงบประมาณ	ภารกิจของหน่วยงานไม่บรรลุวัตถุประสงค์
3) ความเสี่ยงด้านการดำเนินงาน (Operation Risk : OR)			
OR1	ขาดเครื่องมืออุปกรณ์ที่จำเป็น รวมถึงเทคโนโลยีสมัยใหม่ ในการดำเนินงาน	OR1.1 ไม่มีเครื่องมืออุปกรณ์ที่ทันสมัย เพื่อยกระดับการเรียนรู้	ภารกิจของหน่วยงานไม่บรรลุวัตถุประสงค์
OR2	การทำงานที่ไม่เป็นไปตามแผน	OR2.1 ไม่ได้กำกับติดตามให้มีการดำเนินงานตามแผน	ภารกิจของหน่วยงานไม่บรรลุวัตถุประสงค์
OR3	ขาดการสนับสนุนจากผู้บริหาร/ ขาดความร่วมมือจากผู้เกี่ยวข้อง	OR3.1 ขาดความร่วมมือในการดำเนินงานจากผู้เกี่ยวข้อง	ภารกิจของหน่วยงานไม่บรรลุวัตถุประสงค์
OR4	บุคลากรขาดทักษะ ความรู้ ความชำนาญ	OR4.1 จำนวนการเข้าอบรมหลักสูตรที่เกี่ยวข้องมีจำนวนน้อย	ภารกิจของหน่วยงานไม่บรรลุวัตถุประสงค์
OR5	การดำเนินงานที่ไม่บรรลุหรือตอบสนองวัตถุประสงค์ เป้าหมาย หรือ KPI ที่กำหนดไว้	OR5.1 ไม่ได้ดำเนินงานให้สอดคล้องกับวัตถุประสงค์ เป้าหมาย	ภารกิจของหน่วยงานไม่บรรลุวัตถุประสงค์
4) ความเสี่ยงด้านการปฏิบัติตามกฎระเบียบ (Compliance Risk : CR)			
CR1	เกิดความเข้าใจผิด/ สับสน/ การตีความคลาดเคลื่อน ระหว่างผู้ว่าจ้างและผู้รับจ้าง	CR1.1 ไม่ได้อบรมความรู้ด้านกฎหมายที่เป็นปัจจุบัน	การดำเนินงานไม่เป็นไปตามกฎระเบียบ
CR2	การปฏิบัติผิดกฎระเบียบ	CR2.1 การไม่รู้จักกฎระเบียบว่าผิด (ไม่ตั้งใจ)	การดำเนินงานไม่เป็นไปตามกฎระเบียบ
CR3	การทุจริต (ว 105 ข้อ 8)	CR3.1 แรงจูงใจ / โอกาส / ข้ออ้าง (สามเหลี่ยมการทุจริต, ปปช.)	มหาวิทยาลัยเกิดความสูญเสีย/สูญเสียเปล่าทางทรัพยากร / ภาพลักษณ์

2. การประเมินโอกาสและผลกระทบของความเสี่ง

คะแนนความเสี่ยง = โอกาส x ผลกระทบ				
ประเภท		โอกาส (L)	ผลกระทบ (I)	คะแนน
1) ความเสี่ยงด้านกลยุทธ์ (Strategic Risk : SR)				
SR1	แผนกลยุทธ์ไม่ได้รับการพัฒนาจนขาดประสิทธิภาพให้ทันต่อสถานการณ์	5	3	15
SR2	กิจกรรมตามแผนกลยุทธ์ไม่สามารถนำไปสู่การบรรลุวัตถุประสงค์ของคณะ	4	3	12
SR3	หลักสูตรไม่ตอบสนองต่อความต้องการของผู้เรียน/ ผู้ใช้บัณฑิต	1	4	4
2) ความเสี่ยงด้านการเงิน (Financial Risk : FR)				
FR1	การเบิกจ่ายงบประมาณไม่เป็นไปตามแผน	4	2	8
FR2	งบประมาณไม่เพียงพอต่อการดำเนินงาน ขาดสภาพคล่อง	3	2	6
FR3	มีแหล่งงบประมาณจากมหาวิทยาลัยเพียงทางเดียว	5	3	15
FR4	การเบิกจ่ายงบประมาณไม่ทันตามกำหนดเวลา	2	2	4
3) ความเสี่ยงด้านการดำเนินงาน (Operation Risk : OR)				
OR1	ขาดเครื่องมืออุปกรณ์ที่จำเป็น รวมถึงเทคโนโลยีสมัยใหม่ ในการดำเนินงาน	4	3	12
OR2	การทำงานที่ไม่เป็นไปตามแผน	2	2	4
OR3	ขาดการสนับสนุนจากผู้บริหาร/ ขาดการร่วมมือจากผู้เกี่ยวข้อง	3	3	6
OR4	บุคลากรขาดทักษะ ความรู้ ความชำนาญ	2	2	4
OR5	การดำเนินงานที่ไม่บรรลุหรือตอบสนองวัตถุประสงค์ เป้าหมาย หรือ KPI ที่กำหนดไว้	5	3	15
4) ความเสี่ยงด้านการปฏิบัติตามกฎระเบียบ (Compliance Risk : CR)				
CR1	เกิดความเข้าใจผิด/ สับสน/ การตีความคลาดเคลื่อน ระหว่างผู้ว่าจ้าง และผู้รับจ้าง	3	2	6
CR2	การปฏิบัติผิดกฎระเบียบ	1	2	2
CR3	การทุจริต (ว 105 ข้อ 8)	1	2	2

หมายเหตุ คะแนนโอกาสของความเสี่ง (L) มีคะแนนจากผังการประเมินโอกาส (ตารางที่ 8)

คะแนนผลกระทบของความเสี่ง (I) มีคะแนนจากผังการประเมินผลกระทบ (ตารางที่ 9)

การประเมินทุจริต ดำเนินการตามหลักเกณฑ์การควบคุมภายในสำหรับหน่วยงานของรัฐ'61 (ว 105) ข้อ 8 และเกณฑ์การประเมินความโปร่งใสในการดำเนินงานของหน่วยงานภาครัฐ (ปปช.) ซึ่งกล่าวไว้ในหัวข้อการประเมินทุจริต

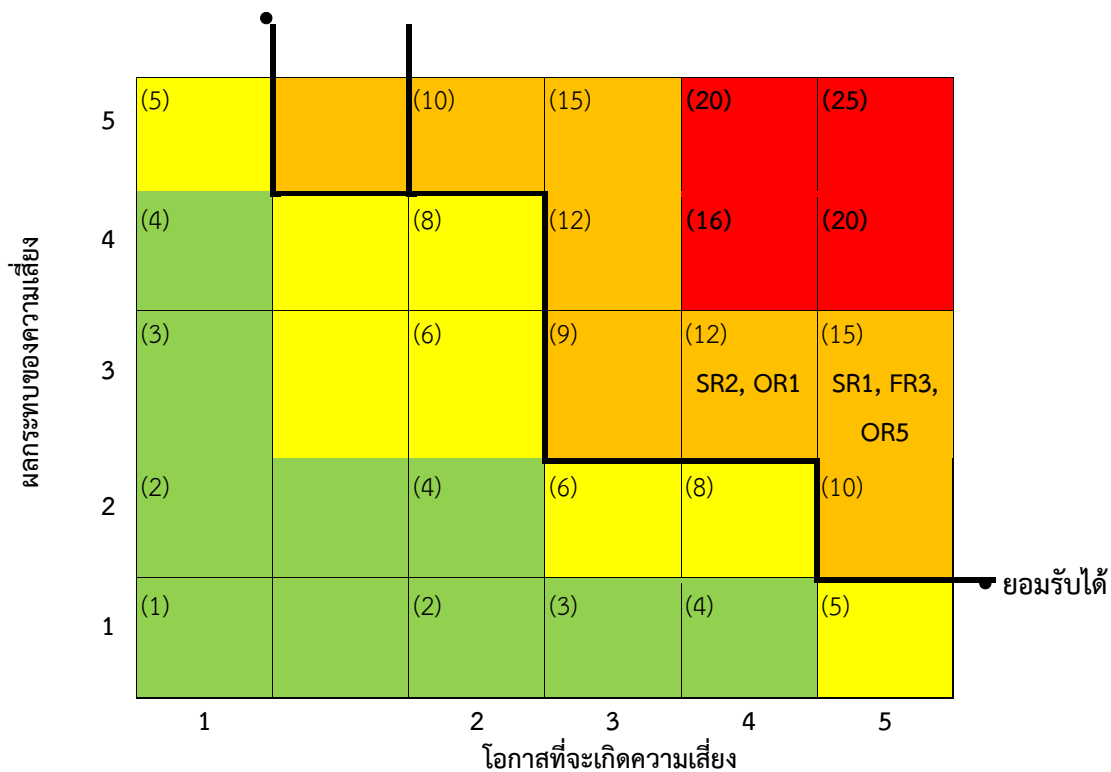
3. การวิเคราะห์ความเสี่ยง

ประเภท		โอกาส (L)	ผลกระทบ (I)	คะแนน	ระดับ
1) ความเสี่ยงด้านกลยุทธ์ (Strategic Risk : SR)					
SR1	แผนกลยุทธ์ไม่ได้รับการพัฒนาจนขาดประสิทธิภาพให้ทันต่อสถานการณ์	5	3	15	สูง
SR2	กิจกรรมตามแผนกลยุทธ์ไม่สามารถนำไปสู่การบรรลุวัตถุประสงค์ของคณะ	4	3	12	สูง
SR3	หลักสูตรไม่ตอบสนองต่อความต้องการของผู้เรียน/ ผู้ใช้บัณฑิต	1	4	4	ปานกลาง
2) ความเสี่ยงด้านการเงิน (Financial Risk : FR)					
FR1	การเบิกจ่ายงบประมาณไม่เป็นไปตามแผน	4	2	8	ปานกลาง
FR2	งบประมาณไม่เพียงพอต่อการดำเนินงาน ขาดสภาพคล่อง	3	2	6	ปานกลาง
FR3	มีแหล่งงบประมาณจากมหาวิทยาลัยเพียงทางเดียว	5	3	15	สูง
FR4	การเบิกจ่ายงบประมาณไม่ทันตามกำหนดเวลา	2	2	4	ปานกลาง
3) ความเสี่ยงด้านการดำเนินงาน (Operation Risk : OR)					
OR1	ขาดเครื่องมืออุปกรณ์ที่จำเป็น รวมถึงเทคโนโลยีสมัยใหม่ ในการดำเนินงาน	4	3	12	สูง
OR2	การทำงานที่ไม่เป็นไปตามแผน	2	2	4	ปานกลาง
OR3	ขาดการสนับสนุนจากผู้บริหาร/ ขาดการร่วมมือจากผู้เกี่ยวข้อง	3	3	6	ปานกลาง
OR4	บุคลากรขาดทักษะ ความรู้ ความชำนาญ	2	2	4	ปานกลาง
OR5	การดำเนินงานที่ไม่บรรลุหรือตอบสนองวัตถุประสงค์ เป้าหมาย หรือ KPI ที่กำหนดไว้	5	3	15	สูง
4) ความเสี่ยงด้านการปฏิบัติตามกฎระเบียบ (Compliance Risk : CR)					
CR1	เกิดความเข้าใจผิด/ สับสน/ การตีความคลาดเคลื่อน ระหว่างผู้ว่าจ้างและผู้รับจ้าง	3	2	6	ปานกลาง
CR2	การปฏิบัติผิดกฎระเบียบ	1	2	2	ต่ำ
CR3	การทุจริต (ว 105 ข้อ 8)	1	2	2	ต่ำ

4. การจัดลำดับความเสี่ยง

ประเภท		โอกาส (L)	ผลกระทบ (I)	คะแนน	ระดับ	ลำดับ
1) ความเสี่ยงด้านกลยุทธ์ (Strategic Risk : SR)						
SR1	แผนกลยุทธ์ไม่ได้รับการพัฒนาจนขาดประสิทธิภาพให้ทันต่อสถานการณ์	5	3	15	สูง	1
SR2	กิจกรรมตามแผนกลยุทธ์ไม่สามารถนำไปสู่การบรรลุวัตถุประสงค์ของคณะ	4	3	12	สูง	4
2) ความเสี่ยงด้านการเงิน (Financial Risk : FR)						
FR3	มีแหล่งงบประมาณจากมหาวิทยาลัยเพียงทางเดียว	5	3	15	สูง	1
3) ความเสี่ยงด้านการดำเนินงาน (Operation Risk : OR)						
OR1	ขาดเครื่องมืออุปกรณ์ที่จำเป็น รวมถึงเทคโนโลยีสมัยใหม่ ในการดำเนินงาน	4	3	12	สูง	4
OR5	การดำเนินงานที่ไม่บรรลุหรือตอบสนองวัตถุประสงค์ เป้าหมาย หรือ KPI ที่กำหนดไว้	5	3	15	สูง	1
4) ความเสี่ยงด้านการปฏิบัติตามกฎระเบียบ (Compliance Risk : CR)						
	- ไม่มี -					

ตารางแสดงมาตรฐานระดับของความเสี่ยง (RISK Matrix)



	สูงมาก	ยอมรับไม่ได้
	สูง	ยอมรับไม่ได้
	ปานกลาง	ยอมรับได้
	ต่ำ	ยอมรับได้

5. การตอบสนองความเสี่ยง

5.1 การประเมินมาตรการควบคุมภายใน

คณะเทคโนโลยีการเกษตร ได้ดำเนินการประเมินมาตรการควบคุมภายในตามปัจจัยเสี่ยงแต่ละรายการ เพื่อประเมินประสิทธิภาพการควบคุมภายในที่มีอยู่ในปัจจุบันว่ามีหรือไม่ อย่างไร และกำหนดวิธีการบริหารจัดการควบคุมความเสี่ยงเพิ่มเติม เพื่อเพิ่มประสิทธิภาพประสิทธิผลในการตอบสนองความเสี่ยงยิ่งขึ้น ตามแบบฟอร์ม CMRU – RISK4

การประเมินการควบคุมและการจัดการความเสี่ยงที่มีอยู่
คณะเทคโนโลยีการเกษตร

ด้าน/ปัจจัยเสี่ยง (1)	การควบคุมภายในหรือ การจัดการที่มีอยู่ (2)	การควบคุม ที่มีอยู่แล้ว (3)	ผลการ ประเมินการ ควบคุม ที่มีอยู่แล้ว (4)	การควบคุมที่ควรทำเพิ่ม (5)	ผู้รับผิดชอบ/ หน่วยงาน (6)
1) ความเสี่ยงด้านกลยุทธ์ (Strategic Risk : SR)					
SR1 แผนกลยุทธ์ไม่ได้รับการพัฒนาจนขาด ประสิทธิภาพให้ทันต่อสถานการณ์	1. การทบทวนแผนกลยุทธ์ของคณะเป็นประจำ ทุกปี	√	?	1. ทบทวนการกำหนดกลยุทธ์และ เป้าหมายตามแผนยุทธศาสตร์และ แผนปฏิบัติการประจำปีของคณะ ให้ เหมาะสมกับสภาวะการณ์ภายในและ ภายนอกที่เปลี่ยนแปลง	1. รองคณบดีฝ่ายบริหาร และกิจการนักศึกษา 2. หัวหน้าสำนักงานคณบดี 3. นักวิเคราะห์นโยบายและ แผน
SR2 กิจกรรมตามแผนกลยุทธ์ไม่สามารถนำ ไปสู่การบรรลุวัตถุประสงค์ของคณะ	1. การทบทวนแผนกลยุทธ์ของคณะเป็นประจำ ทุกปี 2. การประเมินผลการดำเนินงานตามตัวชี้วัด แผนกลยุทธ์รายปี	√ √	? ?	1. ทบทวนกิจกรรมตามแผนกลยุทธ์ให้ สอดคล้องกับวัตถุประสงค์ของคณะ 2. ทบทวนการกำหนดตัวชี้วัดของแผน กลยุทธ์ให้สอดคล้องกับวัตถุประสงค์ของ คณะ	1. รองคณบดีฝ่ายบริหาร และกิจการนักศึกษา 2. หัวหน้าสำนักงานคณบดี 3. นักวิเคราะห์นโยบายและ แผน
2) ความเสี่ยงด้านการเงิน (Financial Risk : FR)					
FR3 มีแหล่งงบประมาณจากมหาวิทยาลัย เพียงทางเดียว	1. แสวงหารายได้จากแหล่งอื่น 2. ใช้ทรัพยากรร่วมกับหน่วยงานอื่น	√ √	? √	1. พัฒนาหลักสูตรฝึกอบรมระยะสั้นเพื่อ หารายได้เพิ่ม 2. ทำ MOU ร่วมกับหน่วยงานทั้ง ภาครัฐและเอกชน	1. คณบดี 2. รองคณบดี 3. ประธานหลักสูตร 4. หัวหน้าสำนักงานคณบดี

ด้าน/ปัจจัยเสี่ยง (1)	การควบคุมภายในหรือ การจัดการที่มีอยู่ (2)	การควบคุม ที่มีอยู่แล้ว (3)	ผลการ ประเมินการ ควบคุม ที่มีอยู่แล้ว (4)	การควบคุมที่ควรทำเพิ่ม (5)	ผู้รับผิดชอบ/ หน่วยงาน (6)
3) ความเสี่ยงด้านการดำเนินงาน (Operation Risk : OR)					
OR1 ขาดเครื่องมืออุปกรณ์ที่จำเป็น รวมถึงเทคโนโลยีสมัยใหม่ ในการดำเนินงาน	1. จัดทำแผนความต้องการงบลงทุน/ สิ่งสนับสนุนการจัดการเรียนการสอนของคณะ 2. ใช้ทรัพยากรร่วมกับหน่วยงานอื่น	√ √	? √	1. พัฒนา 2. ทำ MOU ร่วมกับหน่วยงานทั้ง ภาครัฐและเอกชน	1. คณบดี 2. รองคณบดี 3. ประธานหลักสูตร 4. หัวหน้าสำนักงานคณบดี
OR5 การดำเนินงานที่ไม่บรรลุหรือ ตอบสนองวัตถุประสงค์ เป้าหมาย หรือ KPI ที่กำหนดไว้	1. การประเมินผลการดำเนินงานตามตัวชี้วัด แผนปฏิบัติการ 2 ครั้ง/ปี 2. การประเมินผลการดำเนินงานตามตัวชี้วัด แผนกลยุทธ์รายปี	√ √	? ?	1. ทบทวนกิจกรรมตามแผนกลยุทธ์ให้ สอดคล้องกับวัตถุประสงค์ของคณะ 2. ทบทวนการกำหนดตัวชี้วัดของแผน กลยุทธ์ให้สอดคล้องกับวัตถุประสงค์ของ คณะ	1. รองคณบดีฝ่ายบริหาร และกิจการนักศึกษา 2. หัวหน้าสำนักงานคณบดี 3. นักวิเคราะห์นโยบายและ แผน

เครื่องหมายที่ระบุในช่องที่ (3) √ = มี

x = ไม่มี

? = มีแต่ไม่สมบูรณ์

เครื่องหมายที่ระบุในช่องที่ (4) √ = ได้ผลตามที่คาดหวัง

x = ไม่ได้ผลตามที่คาดหวัง

? = ได้ผลบ้างแต่ไม่สมบูรณ์

5.2 การจัดการความเสี่ยง

คณะเทคโนโลยีการเกษตร ได้ดำเนินการจัดทำแผนบริหารจัดการความเสี่ยง ประจำปีงบประมาณ พ.ศ. 2566 ตามแบบฟอร์ม CMRU – RISK5

แผนบริหารจัดการความเสี่ยง
คณะเทคโนโลยีการเกษตร ประจำปีงบประมาณ พ.ศ. 2566

ลำดับ	ความเสี่ยง	ปัจจัยความเสี่ยง	กลยุทธ์จัดการความเสี่ยง	การจัดการความเสี่ยง (แนวทางแก้ไข/ปรับเปลี่ยน)	ตัวชี้วัดความเสี่ยงที่สำคัญ	ระยะเวลาดำเนินการ /ผู้รับผิดชอบ
(1)	(2)	(3)	(4)	(5)	(6)	(7)
1	SR1 แผนกลยุทธ์ไม่ได้รับการพัฒนาจนขาดประสิทธิภาพให้ทันต่อสถานการณ์	SR1.1 ไม่ได้ทบทวนแผนตามระยะเวลาที่กำหนด SR1.2 การเปลี่ยนแปลงของปัจจัยภายนอก (เศรษฐกิจ สังคม เทคโนโลยี และสิ่งแวดล้อม)	ลด	1. จัดทบทวนแผนยุทธศาสตร์คณะประจำปี เพื่อทบทวน/ปรับปรุงการกำหนดกลยุทธ์และเป้าหมายในแผนยุทธศาสตร์ ให้เหมาะสมกับสภาวการณ์ปัจจุบัน 2. ทบทวนแผนปฏิบัติการประจำปี เมื่อมีสภาวการณ์ภายในหรือภายนอกที่เปลี่ยนแปลง	การดำเนินงานบรรลุตามวิสัยทัศน์ของคณะ วิสัยทัศน์ : “คณะเทคโนโลยีการเกษตร เป็นศูนย์กลางการเรียนรู้ด้านนวัตกรรมเกษตรเพื่อการพัฒนาท้องถิ่นที่ยั่งยืน ภายในปี 2570”	ระยะเวลาดำเนินการ ต.ค. 65 - ก.ย. 66 ผู้รับผิดชอบ 1. รองคณบดีฝ่ายบริหาร และกิจการนักศึกษา 2. หัวหน้าสำนักงานคณบดี 3. นักวิเคราะห์นโยบายและแผน
1	FR3 มีแหล่งงบประมาณจากมหาวิทยาลัยเพียงทางเดียว	FR3.1 ไม่มีแหล่งงบประมาณจากหลายทาง FR3.2 ไม่ดำเนินการตามแผนกลยุทธ์ทางการเงิน	ลด	1. จัดทำหลักสูตรระยะสั้นที่หลากหลาย และตรงกับความต้องการของตลาดมากขึ้น 2. ดำเนินการตามแผนกลยุทธ์ทางการเงิน เพื่อให้มีรายได้เพียงพอต่อการดำเนินงานให้บรรลุวัตถุประสงค์	มีแหล่งงบประมาณที่นอกเหนือจากมหาวิทยาลัย อย่างน้อย 1 แหล่ง	ระยะเวลาดำเนินการ ต.ค. 65 - ก.ย. 66 ผู้รับผิดชอบ 1. คณบดี 2. รองคณบดี 3. ประธานหลักสูตร 4. หัวหน้าสำนักงานคณบดี

ลำดับ	ความเสี่ยง	ปัจจัยความเสี่ยง	กลยุทธ์จัดการความเสี่ยง	การจัดการความเสี่ยง (แนวทางแก้ไข/ปรับเปลี่ยน)	ตัวชี้วัดความเสี่ยงที่สำคัญ	ระยะเวลาดำเนินการ/ผู้รับผิดชอบ
(1)	(2)	(3)	(4)	(5)	(6)	(7)
1	OR5 การดำเนินงานที่ไม่บรรลุหรือตอบสนองวัตถุประสงค์ เป้าหมาย หรือ KPI ที่กำหนดไว้	OR5.1 ไม่ได้ดำเนินงานให้สอดคล้องกับวัตถุประสงค์ เป้าหมาย	ลด	1. ติดตามผลการดำเนินงานตามแผนปฏิบัติการประจำปีทุกไตรมาส 2. ประเมินผลการดำเนินงานตามตัวชี้วัดแผนกลยุทธ์รายปี 2 ครั้ง/ปี	การดำเนินงานบรรลุเป้าหมายที่กำหนดไว้ ร้อยละ 80 ขึ้นไป	ระยะเวลาดำเนินการ ต.ค. 65 - ก.ย. 66 ผู้รับผิดชอบ 1. รองคณบดีฝ่ายบริหาร และกิจการนักศึกษา 2. หัวหน้าสำนักงานคณบดี 3. นักวิเคราะห์นโยบายและแผน
4	SR2 กิจกรรมตามแผนกลยุทธ์ไม่สามารถนำไปสู่การบรรลุวัตถุประสงค์ของคณะ	SR2.1 ไม่ได้ปรับปรุง ทบทวนแผน ตามระยะเวลาที่กำหนด	ลด	1. จัดทบทวนแผนยุทธศาสตร์คณะประจำปี เพื่อทบทวน/ปรับปรุงการกำหนดกลยุทธ์และเป้าหมายในแผนยุทธศาสตร์ ให้เหมาะสมกับสภาวการณ์ปัจจุบัน 2. ทบทวนแผนปฏิบัติการประจำปี เมื่อมีสภาวการณ์ภายในหรือภายนอกที่เปลี่ยนแปลง	การดำเนินงานบรรลุตามตัวชี้วัดของแผนกลยุทธ์รายปี ร้อยละ 80 ขึ้นไป	ระยะเวลาดำเนินการ ต.ค. 65 - ก.ย. 66 ผู้รับผิดชอบ 1. รองคณบดีฝ่ายบริหาร และกิจการนักศึกษา 2. หัวหน้าสำนักงานคณบดี 3. นักวิเคราะห์นโยบายและแผน
4	OR1 ขาดเครื่องมืออุปกรณ์ที่จำเป็น รวมถึงเทคโนโลยีสมัยใหม่ ในการดำเนินงาน	OR1.1 ไม่มีเครื่องมืออุปกรณ์ที่ทันสมัย เพื่อยกระดับการเรียนรู้	ลด	1. จัดทำแผนยกระดับพัฒนาคุณภาพการจัดการเรียนการสอนของคณะระยะยาว โดยเน้นการนำเทคโนโลยีและนวัตกรรมใหม่ๆ เข้ามาประยุกต์ใช้	แก้ปัญหาการขาดเครื่องมืออุปกรณ์ที่จำเป็น ร้อยละ 20	ระยะเวลาดำเนินการ ต.ค. 65 - ก.ย. 66 ผู้รับผิดชอบ 1. คณบดี 2. รองคณบดี

ลำดับ	ความเสี่ยง	ปัจจัยความเสี่ยง	กลยุทธ์ จัดการ ความเสี่ยง	การจัดการความเสี่ยง (แนวทางแก้ไข/ปรับเปลี่ยน)	ตัวชี้วัดความเสี่ยง ที่สำคัญ	ระยะเวลาดำเนินการ /ผู้รับผิดชอบ
(1)	(2)	(3)	(4)	(5)	(6)	(7)
				2. ส่งเสริมให้อาจารย์ผู้สอนนำเทคโนโลยี และนวัตกรรมใหม่ๆ สอดแทรกในรายวิชา ที่สอน 3. ใช้ทรัพยากรร่วมกับหน่วยงานอื่นที่มี ความพร้อมและทันสมัย		3. ประชานหลักสูตร 4. หัวหน้าสำนักงานคณบดี