

การวิเคราะห์ปัญหาและปัจจัยที่มีอิทธิพลต่อความสามารถ  
ในการอ่านเชิงวิเคราะห์ของนักศึกษาสาขาวิชาภาษาอังกฤษ\*  
ANALYSIS OF CHALLENGES AND FACTORS AFFECTING CRITICAL READING  
ABILITIES OF ENGLISH MAJOR STUDENTS

จารุณี นาคเจริญ<sup>1\*\*</sup>  
Jarunee Nakcharoen<sup>1\*\*</sup>

มหาวิทยาลัยราชภัฏเชียงใหม่ 202 ถ.ช้างเผือก ต.ช้างเผือก อ.เมือง จ.เชียงใหม่ 50300 ประเทศไทย<sup>1</sup>  
Chiang Mai Rajabhat University, 202 Chang Puak Road, Chang Puak Sub-district, Muang District,  
Chiang Mai Province 50300 Thailand<sup>1</sup>

\*\*Corresponding author E-mail: jarunee\_nak@cmru.ac.th

(Received: 7 Jun, 2023; Revised: 11 Dec, 2023; Accepted: 12 Dec, 2023)

### บทคัดย่อ

บทความวิจัยนี้มีวัตถุประสงค์เพื่อวิเคราะห์ปัญหาในการอ่านเชิงวิเคราะห์และปัจจัยที่มีอิทธิพลต่อความสามารถในการอ่านเชิงวิเคราะห์ของนักศึกษาสาขาวิชาภาษาอังกฤษ รวมถึงเพื่อศึกษาแนวทางการพัฒนาความสามารถในการอ่านเชิงวิเคราะห์ของนักศึกษาสาขาวิชาภาษาอังกฤษ โดยกลุ่มตัวอย่างครั้งนี้ คือ นักศึกษาสาขาวิชาภาษาอังกฤษ ชั้นปีที่ 3 และ 4 จำนวน 125 คน ได้มาโดยวิธีการคัดเลือกแบบเจาะจงและโดยสมัครใจ เครื่องมือที่ใช้ในการวิจัย คือ แบบทดสอบวัดความสามารถในการอ่านเชิงวิเคราะห์ แบบสอบถามปัจจัยที่มีอิทธิพลต่อความสามารถในการอ่านเชิงวิเคราะห์ และแบบสัมภาษณ์แนวทางในการอ่านเชิงวิเคราะห์ วิเคราะห์ข้อมูลโดยหาค่าร้อยละ ค่าเฉลี่ย ส่วนเบี่ยงเบนมาตรฐาน และการใช้สถิติค่าสัมประสิทธิ์สหสัมพันธ์ (Correlation Coefficient) และค่าสัมประสิทธิ์ถดถอยพหุคูณ (Multiple Regression Analysis) ผลการวิจัย พบว่า นักศึกษามีความสามารถในการอ่านเชิงวิเคราะห์อยู่ในระดับ ต่ำ (ร้อยละ 59.13) โดยทักษะการประเมินและตัดสินสิ่งที่อ่านและทักษะการสรุปอ้างอิง มีระดับคะแนนน้อยกว่าทักษะด้านอื่น นอกจากนี้ ปัจจัยที่มีอิทธิพลต่อความสามารถในการอ่านเชิงวิเคราะห์ของนักศึกษา อย่างมีนัยสำคัญทางสถิติที่ระดับ .05 คือ ปัจจัยที่เกี่ยวกับกลวิธีการอ่านและแรงจูงใจ โดยแนวทางการพัฒนาความสามารถในการอ่านเชิงวิเคราะห์ของนักศึกษาสาขาวิชาภาษาอังกฤษที่ควรส่งเสริม คือ กลวิธีการอ่าน กรอบความคิดเติบโต บทบาทผู้สอน แรงจูงใจ และทัศนคติ

**คำสำคัญ:** ปัญหาการอ่าน, ปัจจัยที่ส่งผลต่อการอ่าน, ความสามารถในการอ่านเชิงวิเคราะห์

\* บทความวิจัยนี้ได้รับทุนสนับสนุนจากกองทุนวิจัยสถาบันวิจัยและพัฒนา มหาวิทยาลัยราชภัฏเชียงใหม่ สัญญาเลขที่ มรขม. 10/65

<sup>1</sup> อาจารย์ คณะมนุษยศาสตร์และสังคมศาสตร์

**ABSTRACT**

The purposes of this research were to investigate the challenges pertaining to the critical reading abilities of English major students, the factors affecting these students' critical reading abilities, and approaches to enhance their critical reading abilities. The sample group in this study consisted of 125 English major students in their 3<sup>rd</sup> and 4<sup>th</sup> years. Purposive sampling and volunteer sampling techniques were applied to select the participants of this study. The research instruments consisted of a critical reading test, a questionnaire, and an interview. The quantitative data were then analyzed by percentage, mean, standard deviation, correlation coefficient, and multiple regression analysis. The results revealed that the students' critical reading abilities were at a low level (59.13%). Among the five major areas of critical reading abilities, the students scored the lowest in "Evaluating and judging the context" and "Making inferences". Besides, the factors affecting the students' critical reading abilities, at a .05 significance level appeared to have been reading techniques and motivation. As a result, the effective approaches to nurture the students' critical reading abilities should incorporate reading techniques, promote a growth mindset, and consider the role of the instructors as well as motivation and the students' attitudes.

**KEYWORDS:** Critical Reading Challenges, Critical Reading Factors, Critical Reading Abilities



## บทนำ

ในโลกของข้อมูลข่าวสารยุคดิจิทัลที่มีการเปลี่ยนแปลงและการเผยแพร่ข้อมูลอย่างรวดเร็วและเป็นยุคที่ผู้เรียนต้องเผชิญกับกระแสความคิดอย่างต่อเนื่อง ทักษะการอ่านเชิงวิเคราะห์ (Critical Reading) จึงเป็นกระบวนการสำคัญที่ช่วยให้ผู้เรียนรู้จักแยกแยะข้อเท็จจริง ความคิดเห็น ตั้งคำถาม ประเมินสิ่งที่อ่าน ประเมินตนเอง และตัดสินใจความถูกต้องของข้อมูลจากแหล่งต่าง ๆ อย่างมีเหตุผล (Sereidi, Sheikh, & Takriti, 2019) ผู้เรียนที่มีความสามารถในการประเมินและตัดสินใจคุณค่าของข้อมูลได้อย่างมีประสิทธิภาพนั้นจำเป็นต้องมีทักษะการรับสารโดยเฉพาะทักษะการอ่านขั้นสูงที่เรียกว่า การอ่านเชิงวิเคราะห์ (Jianfeng, 2014; Neamnoy, 2008)

การอ่านเชิงวิเคราะห์ คือ การอ่านข้อมูลอย่างละเอียดและเป็นขั้นเป็นตอน ที่ผู้อ่านต้องใช้ความคิด ความรู้ ความสามารถในการถอดความร่วมกับประสบการณ์เดิมเพื่อวิเคราะห์ สังเคราะห์ ตีความ และประเมินสิ่งที่อ่านว่าถูกต้องหรือน่าเชื่อถือเพียงใด โดยองค์ประกอบของการอ่านเชิงวิเคราะห์ที่แสดงถึงความสามารถและพฤติกรรม การอ่านอย่างเป็นระบบดังกล่าวนี้ ประกอบด้วย ทักษะการระบุใจความสำคัญ (Identifying the Main Idea) การแยกแยะข้อเท็จจริงและข้อคิดเห็น (Determining Facts and Opinions) การระบุทัศนคติและจุดมุ่งหมายของผู้เขียน (Identifying the Author's Tone and Purpose) การสรุปอ้างอิง (Making Inference) และการประเมินและตัดสินสิ่งที่อ่าน (Evaluating and Judging the Context) (Adams & Patterson, 2005; Gunning, 1992; Harris & Smith, 1986; Mather & McCarthy, 1999) ทั้งนี้ เมื่อผู้เรียนอ่านแล้วเกิดความเข้าใจ สามารถวิเคราะห์ได้ จนกระทั่งเกิดกระบวนการคิดอย่างมีวิจารณญาณและการอ่านอย่างเป็นระบบแล้วนั้น ส่งผลให้ผู้เรียนสามารถแสดงปฏิสัมพันธ์ ทัศนคติ และความคิดเห็นของตนเองต่อสิ่งที่อ่านได้อย่างถูกต้อง (Conklin, 2012) ดังนั้น ความสามารถในการอ่านเชิงวิเคราะห์ จึงถือเป็นทักษะที่จำเป็นต่อชีวิตที่ควรส่งเสริม เพื่อให้ผู้เรียนเกิดการคิดวิเคราะห์และการเรียนรู้ตลอดชีวิต อันเป็นหนึ่งในคุณลักษณะของผู้เรียนในศตวรรษที่ 21

อีกทั้ง ตามนโยบายการยกระดับมาตรฐานภาษาอังกฤษในสถาบันอุดมศึกษาได้มุ่งเน้นให้ผู้เรียนสามารถใช้ภาษาอังกฤษเป็นเครื่องมือในการค้นคว้าหาความรู้อย่างเป็นสากลและก้าวทันการเปลี่ยนแปลงของโลกปัจจุบัน (Ministry of Education, 2018) จึงได้กำหนดกรอบการเรียนรู้ภาษาอังกฤษ โดยอ้างอิงกรอบความสามารถทางภาษาของสหภาพยุโรป หรือ CEFR (The Common European Framework of Reference for Language) เพื่อจัดลำดับความสามารถทางภาษาอังกฤษของผู้เรียนระดับอุดมศึกษานั้น (Office of the Basic Education Commission, 2015) ทั้งนี้ มหาวิทยาลัยราชภัฏเชียงใหม่ จึงได้แนวปฏิบัติเพื่อกำหนดระดับความสามารถภาษาอังกฤษของนักศึกษาโดยนํากรอบมาตรฐาน CEFR มาอ้างอิงเช่นกัน โดยกำหนดเกณฑ์ B2 ถึง C1 ให้เป็นเป้าหมายสำหรับนักศึกษาสาขาวิชาภาษาอังกฤษ (Chiang Mai Rajabhat University, 2019) โดยเกณฑ์ดังกล่าวได้อธิบายถึงระดับความสามารถในการอ่านภาษาอังกฤษไว้ว่า ผู้เรียนต้องสามารถเข้าถึงข้อมูล และเข้าใจข้อความที่ยาว ซับซ้อน และความหมายแฝงของผู้เขียนจากเนื้อเรื่องที่หลากหลาย ขณะเดียวกันผู้เรียนต้องสามารถแสดงความคิดเห็น ความรู้สึกของตนเองได้อย่างเป็นธรรมชาติ สามารถใช้ภาษาทั้งในด้านสังคม การทำงาน และด้านการศึกษาได้อย่างมีประสิทธิภาพ อีกทั้งเพื่อให้สอดคล้องกับลักษณะตัวารวิชาการที่มีความซับซ้อนขึ้น ผู้เรียนระดับอุดมศึกษาจึงต้องฝึกฝน ทักษะการคิดวิเคราะห์และการตีความขั้นสูง ฝึกฝน ทักษะการอ่านการเขียน รวมถึงการทำความเข้าใจข้อมูลที่เป็นสิ่งจำเป็นสำหรับผู้เรียนที่ต้องการประสบความสำเร็จทางวิชาการ (Bharuthram, 2012) ด้วยเหตุนี้ การอ่านเชิงวิเคราะห์จึงมีบทบาทอย่างมากต่อผู้เรียนระดับอุดมศึกษาที่เป็นกำลังสำคัญในการพัฒนาประเทศตามแนวทางผู้เรียนในศตวรรษที่ 21 และนโยบายการพัฒนาภาษาอังกฤษตามกรอบมาตรฐาน CEFR ผู้เรียนในระดับอุดมศึกษา จึงควรได้รับการส่งเสริมทักษะการคิด การอ่านอย่างต่อเนื่อง เพื่อให้เป็นผู้ที่มีความใฝ่รู้และประยุกต์ใช้ความรู้ในชีวิตประจำวันให้ทันกับสังคมยุคข้อมูลข่าวสารในปัจจุบัน



อย่างไรก็ตาม เมื่อศึกษาผลการประเมินจากดัชนีวัดความสามารถทางภาษาอังกฤษ (English Proficiency Index) ค.ศ. 2022 โดย Education First ยังคงพบว่า ความสามารถทางภาษาอังกฤษและความฉลาดรู้ด้านการอ่าน (Reading Literacy) ของผู้เรียนในประเทศไทยอยู่ในระดับต่ำ (Very Low Proficiency) โดยจัดอยู่ในลำดับที่ 97 จากจำนวนทั้งหมด 111 ประเทศ (Education First, 2022) หรือเทียบเท่ากรอบมาตรฐาน CEFR ระดับ B1 ที่อธิบายถึงความสามารถในทักษะการอ่านว่า ผู้เรียนสามารถเข้าใจจุดประสงค์ของบทอ่านที่มีโครงสร้างพื้นฐานและมีลักษณะเนื้อเรื่องที่คุ้นเคย โดยผู้เรียนอาศัยประสบการณ์ส่วนตัวเพื่อหาคำตอบที่ปรากฏในเนื้อเรื่องได้โดยตรง แต่ยังไม่สามารถประเมินข้อเท็จจริงหรือข้อความแฝงจากเรื่องที่อ่านได้อีกทั้ง จากผลการประเมินความคิดเห็นของผู้ใช้บัณฑิต (Bachelor of Arts, 2021) ผู้ประกอบการการฝึกประสบการณ์วิชาชีพ (Bachelor of Arts, 2022) และผู้สอนในรายวิชาการอ่านและวรรณกรรม พบว่า แม้ว่าการอ่านเชิงวิเคราะห์เป็นทักษะที่สำคัญและจำเป็นต่อการเรียนรู้ของผู้เรียนระดับปริญญาตรี แต่ผู้เรียนยังคงมีปัญหาในการอ่านทำความเข้าใจและการวิเคราะห์ข้อความภาษาอังกฤษ จึงทำให้ผู้เรียนไม่สามารถตีความ สรุปความ ระบุวัตถุประสงค์และความคิดของผู้เขียนที่ต้องการถ่ายทอดได้

จากการศึกษาปัญหาในการอ่านเชิงวิเคราะห์พบว่า มาจาก 2 ประเด็นหลัก คือ 1) ปัญหาที่เกี่ยวกับภาษา (Linguistic Problems) และ 2) ปัญหาที่ไม่เกี่ยวกับภาษา (Non-Linguistic Problems) (Rohmah, 2018) โดยสามารถอธิบายได้ว่า ปัญหาที่เกี่ยวกับภาษา (Linguistic Problems) ของผู้เรียนส่วนใหญ่เกิดจากการที่ผู้เรียนไม่สามารถวิเคราะห์โครงสร้างทางไวยากรณ์ที่ซับซ้อนได้ เช่น ประโยคความซ้อน (Complex Sentence) หรือคำสันธาน (Coordinating Conjunctions) เพื่อหาความสัมพันธ์ของแต่ละประโยคในบทอ่าน รวมถึงปัญหาด้านคำศัพท์ เช่น คำศัพท์เฉพาะทาง (Technical Term) คำพ้องความหมาย (Synonym) หรือการเดาความหมายของคำศัพท์จากบริบท (Context Clue) จึงส่งผลให้ผู้เรียนไม่สามารถสรุปเรื่องที่อ่านได้ ไม่เข้าใจในสิ่งที่อ่าน หรือมีความเข้าใจไม่ตรงกับสิ่งที่ผู้เขียนต้องการสื่อ ทั้งนี้ การที่ผู้สอนจะรับรู้ปัญหา

ดังกล่าวของผู้เรียนได้นั้น ผู้สอนต้องเข้าใจระดับความสามารถในการอ่านที่แท้จริงของผู้เรียนเพื่อนำไปพิจารณาและเปรียบเทียบกับระดับความสามารถที่เหมาะสมหรือ ระดับความสามารถในการอ่านที่ผู้เรียนควรจะเป็น (Richek, Caldwell, Jennings, & Learner, 1996) ส่วนปัญหาที่ไม่เกี่ยวกับภาษา (Non-Linguistic Problems) มีแนวโน้มมาจากปัจจัยอื่นที่มีผลกระทบต่อความสามารถในการอ่านเชิงวิเคราะห์ เช่น ปัญหาที่มาจากผู้เรียนขาดสมาธิ ขาดความสนใจ ทศนคติ ประสบการณ์ หรือความรู้เดิมที่มีต่อบทอ่าน รวมถึงปัญหาที่มาจากผลการเรียนการสอน และปัญหาที่มาจากสิ่งแวดล้อมที่บ้าน (Narkprom, Phusiripinyo, & Saito, 2016; Duangloi, 2015)

ดังนั้น การศึกษาความสามารถในการอ่านเชิงวิเคราะห์ของผู้เรียนจึงมีความจำเป็นอย่างยิ่งต่อการสะท้อนระดับความรู้และสภาพทางภาษาของผู้เรียนที่ทำให้ผู้สอนตระหนักถึงอุปสรรคในทักษะการคิดและทักษะการอ่านขั้นสูง ขณะเดียวกัน การศึกษาปัญหาที่ไม่เกี่ยวข้องกัภาษา เช่น ปัจจัยที่ส่งผลต่อความสามารถในการอ่านภาษาอังกฤษเชิงวิเคราะห์ของผู้เรียนก็มีความสำคัญเช่นเดียวกัน เนื่องจากเป็นวิธีการสืบเสาะหาสาเหตุที่แท้จริงของผู้เรียน อันจะนำไปสู่แนวทางในการส่งเสริมให้ผู้เรียนมีความพร้อมในการเรียนรู้และพัฒนาผู้เรียนได้อย่างตรงเป้าหมายและมีประสิทธิภาพ ทั้งนี้ ผู้วิจัยตระหนักถึงความสำคัญของการศึกษาสภาพปัญหาและปัจจัยที่มีอิทธิพลต่อความสามารถในการอ่านเชิงวิเคราะห์ของนักศึกษา สาขาวิชาภาษาอังกฤษและแนวทางในการพัฒนาความสามารถในการอ่านเชิงวิเคราะห์ เพื่อยกระดับการจัดการเรียนการสอนในทักษะการอ่านเชิงวิเคราะห์ให้ผู้เรียนเกิดทักษะความชำนาญ และสามารถต่อยอดการเรียนรู้ในระดับที่สูงขึ้น ตลอดจนใช้ประกอบอาชีพเพื่อเป็นแรงงานที่มีคุณภาพต่อการพัฒนาประเทศให้ทัดเทียมนานาชาติ

### วัตถุประสงค์ของการวิจัย

1. ศึกษาปัญหาในการอ่านเชิงวิเคราะห์ของนักศึกษา
2. ศึกษาปัจจัยที่มีอิทธิพลต่อความสามารถในการอ่านเชิงวิเคราะห์ของนักศึกษา

3. ศึกษาแนวทางการพัฒนาความสามารถในการอ่านเชิงวิเคราะห์ของนักศึกษา

### ระเบียบวิธีวิจัย

#### ประชากร

ประชากรในการวิจัยครั้งนี้ คือ นักศึกษาระดับปริญญาตรี สาขาภาษาอังกฤษ ชั้นปีที่ 3 ถึง 4 ปีการศึกษา 2565 จำนวน 150 คน

#### กลุ่มตัวอย่าง

กลุ่มตัวอย่างในการวิจัยครั้งนี้ คือ

1. นักศึกษาระดับปริญญาตรี สาขาภาษาอังกฤษ ชั้นปีที่ 3 และ 4 ปีการศึกษา 2565 จำนวน 125 คน โดยการคัดเลือกแบบเจาะจง (Purposive Selection Sampling) เนื่องจากเป็นกลุ่มตัวอย่างที่ผ่านการเรียนรายวิชา การอ่านและการเขียนเบื้องต้นที่เป็นทักษะพื้นฐานของกระบวนการอ่านเชิงวิเคราะห์ จากนั้นคัดเลือกอีกครั้งโดยสมัครใจ (Volunteer Sampling) เพื่อขอความร่วมมือกับนักศึกษาในการเก็บรวบรวมข้อมูลด้วยแบบทดสอบวัดความสามารถในการอ่านเชิงวิเคราะห์ และแบบสอบถามปัจจัยที่มีอิทธิพลต่อความสามารถในการอ่านเชิงวิเคราะห์

2. นักศึกษาระดับปริญญาตรี สาขาภาษาอังกฤษ ชั้นปีที่ 3 และ 4 ปีการศึกษา 2565 ที่มีคะแนนผ่านเกณฑ์ร้อยละ 80 ซึ่งได้ผู้ผ่านเกณฑ์จำนวน 15 คน จากจำนวน 125 คน โดยการคัดเลือกแบบเจาะจง (Purposive Selection Sampling) เพื่อดำเนินการสัมภาษณ์ด้วยแบบสัมภาษณ์แนวทางในการอ่านเชิงวิเคราะห์

#### ตัวแปรที่ศึกษา

ตัวแปรอิสระ (Independent Variables) คือ ปัจจัยที่มีอิทธิพลต่อความสามารถในการอ่านเชิงวิเคราะห์

ตัวแปรตาม (Dependent Variables) คือ ปัญหาในการอ่านเชิงวิเคราะห์ 5 ด้าน ได้แก่ 1) การระบุใจความสำคัญ (Identifying the Main Idea) 2) การแยกแยะข้อเท็จจริงและข้อคิดเห็น (Determining Facts and Opinions) 3) การระบุทัศนคติและจุดมุ่งหมายของผู้เขียน (Identifying the Author's Tone and Purpose) 4) การสรุปอ้างอิง (Making Inference) และ 5) การประเมินและตัดสินสิ่งที่อ่าน (Evaluating and Judging the Context)

### เครื่องมือการวิจัย

1. แบบทดสอบวัดความสามารถในการอ่านเชิงวิเคราะห์

2. แบบสอบถามปัจจัยที่มีอิทธิพลต่อความสามารถในการอ่านเชิงวิเคราะห์

3. แบบสัมภาษณ์แนวทางในการอ่านเชิงวิเคราะห์

#### การสร้างและหาคุณภาพเครื่องมือ

1. แบบทดสอบวัดความสามารถในการอ่านเชิงวิเคราะห์ แบบปรนัยชนิด 4 ตัวเลือก จำนวน 30 ข้อ

1.1 วิเคราะห์แนวคิดการเรียนรู้ด้านพุทธิพิสัย (Cognitive Domain) และความสามารถทางสติปัญญาของ Bloom (Revised Version) (Dwiastuty & Nurjanah, 2018; Kelly, 2020) พร้อมกับการสังเคราะห์ทฤษฎีองค์ประกอบกรอ่านจากนักการศึกษา (Adams & Patterson, 2005; Gunning, 1992; Harris & Smith, 1986; Mather & McCarthy, 1999) มากำหนดเป็นข้อคำถามในทักษะการอ่านเชิงวิเคราะห์ 5 ด้าน คือ 1) การระบุใจความสำคัญ (Identifying the Main Idea) จำนวน 6 ข้อ 2) การแยกแยะข้อเท็จจริงและข้อคิดเห็น (Determining Facts and Opinions) จำนวน 6 ข้อ 3) การระบุทัศนคติและจุดมุ่งหมายของผู้เขียน (Identifying the Author's Tone and Purpose) จำนวน 6 ข้อ 4) การสรุปอ้างอิง (Making Inference) จำนวน 6 ข้อ และ 5) การประเมินและตัดสินสิ่งที่อ่าน (Evaluating and Judging the Context) จำนวน 6 ข้อ

1.2 พิจารณาระดับความยากง่ายของบทอ่าน โดยให้สอดคล้องกับทักษะการอ่านตามเกณฑ์ CEFR ระดับ B2 ถึง C1

1.3 พิจารณและคัดเลือกบทอ่านที่หลากหลาย 5 ประเภท คือ การ์ตูน (Cartoon) บทอ่านจากสื่อสังคมออนไลน์ (Social Media Post) บทอ่านจากนิตยสาร (Magazine) บทความวิชาการ (Academic Text) และบทอ่านจากเว็บไซต์ที่เกี่ยวข้องกับวัฒนธรรมและวิถีชีวิตไทย (Website Material Relating to Thai Culture and Lifestyle)

1.4 หาค่าดัชนีความสอดคล้อง (IOC) ที่มีค่า .50 ขึ้นไป กรณีข้อสอบไม่ผ่านเกณฑ์ ผู้วิจัยดำเนินการปรับข้อคำถาม ตัวเลือก ตัวลวง และการใช้ภาษา

ซึ่งผู้เชี่ยวชาญ จำนวน 3 ท่าน ได้ประเมินค่าดัชนีความสอดคล้องเท่ากับ .96

1.5 ทดลองใช้แบบทดสอบกับกลุ่มประชากรที่มีลักษณะใกล้เคียงกับกลุ่มตัวอย่างจำนวน 15 คน คือ นักศึกษาชั้นปีที่ 3 และ 4 จากสาขาวิชาภาษาอังกฤษเพื่อการสื่อสารระหว่างประเทศและสาขาวิชาภาษาอังกฤษธุรกิจ โดยใช้ระยะเวลาในการทดสอบ 50 นาที

1.6 หาค่าความยากง่าย (p) ระหว่าง .02 ถึง .80 และค่าอำนาจจำแนก (r) ตั้งแต่ .20 ขึ้นไป ซึ่งการทดสอบครั้งนี้มีค่า p อยู่ระหว่าง .20 ถึง .40 และค่า r อยู่ระหว่าง .40 ถึง .59

1.7 หาค่าความเชื่อมั่น (Reliability) ตั้งแต่ .70 ขึ้น จากสูตร KR-20 ค่าความเชื่อมั่นของแบบทดสอบครั้งนี้เท่ากับ .76

1.8 นำแบบทดสอบไปเก็บข้อมูลกับกลุ่มตัวอย่าง จำนวน 125 คน เพื่อวัดระดับความสามารถในการอ่านเชิงวิเคราะห์

2. แบบสอบถามปัจจัยที่มีอิทธิพลต่อความสามารถในการอ่านเชิงวิเคราะห์ จำนวน 3 ตอน

2.1 ศึกษาทฤษฎีเกี่ยวกับกรอบความคิดเติบโต ทักษะคิดและแรงจูงใจในการเรียนภาษา และงานวิจัยที่เกี่ยวข้อง เพื่อกำหนดประเด็นของแบบสอบถามจำนวน 3 ตอน ประกอบด้วย ตอนที่ 1 ข้อมูลทั่วไปของกลุ่มตัวอย่าง จำนวน 7 ข้อ ตอนที่ 2 ปัจจัยภายใน ได้แก่ กลวิธีการอ่าน แรงจูงใจ ทักษะคิด และกรอบความคิดเติบโต และปัจจัยภายนอก ได้แก่ บทอ่าน บทบาทผู้สอน และสภาพแวดล้อม จำนวน 35 ข้อ และตอนที่ 3 ข้อเสนอแนะและข้อคิดเห็น จำนวน 1 ข้อ

2.2 หาค่าดัชนีความสอดคล้อง (IOC) ที่มีค่า .50 ขึ้นไป กรณีคำถามไม่ผ่านเกณฑ์ ผู้วิจัยดำเนินการปรับข้อคำถามและการใช้ภาษาให้เหมาะสมกับกลุ่มตัวอย่างซึ่งผู้เชี่ยวชาญจำนวน 3 ท่าน ได้ประเมินค่าดัชนีความสอดคล้องเท่ากับ .95

2.3 ทดลองใช้แบบสอบถามกับกลุ่มประชากรจำนวน 15 คน คือ นักศึกษาชั้นปีที่ 3 และ 4 จากสาขาวิชาภาษาอังกฤษเพื่อการสื่อสารระหว่างประเทศและสาขาวิชาภาษาอังกฤษธุรกิจ

2.4 หาค่าความเชื่อมั่น (Reliability) จากสูตรสัมประสิทธิ์แอลฟา ( $\alpha$ - Coefficient) ค่าความเชื่อมั่นของแบบสอบถามเท่ากับ .96

2.5 นำแบบสอบถามไปเก็บข้อมูลกับกลุ่มตัวอย่าง จำนวน 125 คน เพื่อศึกษาปัจจัยที่ส่งผลต่อความสามารถในการอ่านเชิงวิเคราะห์

3. แบบสัมภาษณ์แนวทางในการอ่านเชิงวิเคราะห์แบบปลายเปิด จำนวน 6 ข้อ

3.1 ศึกษาแนวคิดด้านความสามารถทางสติปัญญาของ Bloom (Revised Version) และทฤษฎีองค์ประกอบของการอ่าน เพื่อกำหนดขอบเขตของคำถาม 2 ส่วน โดยส่วนที่ 1 เกี่ยวกับความคิดเห็นต่อบทอ่าน จำนวน 3 ข้อ ได้แก่ 1) Having completed the test, which passage did you understand the most? And why? 2) Having completed the test, which passage did you understand the least? And why? และ 3) If you could choose one of the five passages to read without doing the test, which passage would you choose? And why? และ ส่วนที่ 2 เกี่ยวกับกลวิธีการอ่าน จำนวน 3 ข้อ ได้แก่ 1) Before 2) While 3) After reading a passage, which of the following strategies do you often use for the purpose of your critical reading?

3.2 หาค่าดัชนีความสอดคล้อง (IOC) ที่มีค่า .50 ขึ้นไป กรณีคำถามไม่ผ่านเกณฑ์ ผู้วิจัยดำเนินการปรับข้อคำถามให้สอดคล้องกับวัตถุประสงค์ของการวิจัยซึ่งผู้เชี่ยวชาญจำนวน 3 ท่าน ได้ประเมินค่าดัชนีความสอดคล้องเท่ากับ .94

3.4 ทดลองใช้แบบสัมภาษณ์กับกลุ่มประชากรจำนวน 15 คน คือ นักศึกษาชั้นปีที่ 3 และ 4 จากสาขาวิชาภาษาอังกฤษเพื่อการสื่อสารระหว่างประเทศและสาขาวิชาภาษาอังกฤษธุรกิจ

3.5 นำแบบสัมภาษณ์ไปเก็บข้อมูลกับกลุ่มตัวอย่างที่มีผลคะแนนจากแบบทดสอบผ่านเกณฑ์ร้อยละ 80 จำนวน 15 คน เพื่อศึกษาความคิดเห็นเกี่ยวกับบทอ่านและกลวิธีการอ่าน

#### **การเก็บรวบรวมข้อมูล**

ผู้วิจัยเก็บรวบรวมข้อมูลตามขั้นตอน ดังนี้



1. ผู้วิจัยชี้แจงวัตถุประสงค์ของการวิจัย ประโยชน์ที่ได้จากการวิจัย ขั้นตอนการรวบรวมข้อมูล และขอความยินยอมในการเข้าร่วมการวิจัยตามข้อกำหนดของจริยธรรมการวิจัยในมนุษย์

2. กลุ่มตัวอย่างจำนวน 125 คน ทำแบบทดสอบวัดความสามารถในการอ่านเชิงวิเคราะห์และแบบสอบถามปัจจัยที่มีอิทธิพลต่อความสามารถในการอ่านเชิงวิเคราะห์

3. ผู้วิจัยนัดหมายวันและเวลากับกลุ่มตัวอย่างที่มีผลคะแนนจากแบบทดสอบวัดความสามารถในการอ่านเชิงวิเคราะห์ผ่านเกณฑ์ร้อยละ 80 ซึ่งมีจำนวน 15 คน จากทั้งหมด 125 คน เพื่อทำการสัมภาษณ์ถึงประเภทของบทอ่านและกลวิธีที่ใช้ในการอ่าน

4. ผู้วิจัยรวบรวมข้อมูล วิเคราะห์ผล แปลผล และรายงานผล

#### การวิเคราะห์ข้อมูล

วิเคราะห์ข้อมูลจากแบบทดสอบวัดความสามารถในการอ่านเชิงวิเคราะห์ และแบบสอบถามปัจจัยที่มีอิทธิพลต่อความสามารถในการอ่านเชิงวิเคราะห์ โดยการหาค่าร้อยละ (Percentage) ค่าเฉลี่ย (Mean) ค่าเบี่ยงเบนมาตรฐาน (Standard Deviation) ค่าสัมประสิทธิ์สหสัมพันธ์ (Correlation Coefficient) และค่าสัมประสิทธิ์ถดถอยพหุคูณ (Multiple Regression Analysis) ด้วยวิธีการแบบขั้นบันได (Stepwise Regression) และข้อมูลจากแบบสัมภาษณ์แนวทางการอ่านเชิงวิเคราะห์ โดยการวิเคราะห์เชิงเนื้อหา (Content Analysis) ที่มีแนวคิดการกำหนดรหัส 4 ขั้นตอน คือ การถอดความ การกำหนดรหัสเพื่อจำแนกประเภท

ตารางที่ 1 ค่าเฉลี่ยของคะแนนการอ่านเชิงวิเคราะห์ของนักศึกษา

จำนวน (N=125)	คะแนนเฉลี่ย (30)	ร้อยละ
	17.74	59.13

โดยเมื่อแบ่งเกณฑ์คะแนนในการอ่านเชิงวิเคราะห์จากแบบทดสอบ พบว่า นักศึกษาจำนวน 15 คน (ร้อยละ 12) มีคะแนนอยู่ในระดับ ดี นักศึกษาจำนวน

ข้อมูล การสร้างความสัมพันธ์ของข้อมูลที่ได้ และการหาข้อสรุป (Strauss & Corbin, 1990)

การแบ่งระดับความรู้จากแบบทดสอบวัดความสามารถในการอ่านเชิงวิเคราะห์ จำแนกเป็น 3 ระดับ จากคะแนนเต็ม 30 คือ ระดับดี เท่ากับคะแนน 24-30 (ร้อยละ 80-100) ระดับปานกลาง เท่ากับคะแนน 18-23 (ร้อยละ 60 - 79) และระดับต่ำ เท่ากับคะแนน 0-17 (ร้อยละ 0-59)

การแปลผลจากแบบสอบถามปัจจัยที่มีอิทธิพลต่อความสามารถในการอ่านเชิงวิเคราะห์ใช้เกณฑ์ตาม Likert Rating Scale (Khazanie, 1996) เพื่อแปลความหมายของผลกระทบบ 5 ระดับ คือ

4.50 – 5.00	หมายถึง	มากที่สุด
3.50 – 4.49	หมายถึง	มาก
2.50 – 3.49	หมายถึง	ปานกลาง
1.50 – 2.49	หมายถึง	น้อย
1.00 – 1.49	หมายถึง	น้อยที่สุด

#### ผลการวิจัย

ผลการวิจัยแบ่งออกเป็น 3 ประเด็น ดังนี้

##### 1. ทักษะการอ่านเชิงวิเคราะห์

การประเมินความสามารถในการอ่านเชิงวิเคราะห์จากแบบทดสอบ พบว่า นักศึกษามีคะแนนเฉลี่ย 17.74 คะแนน จากคะแนนเต็ม 30 คะแนน หรือคิดเป็นร้อยละ 59.13 หมายถึง มีความรู้ระดับ ต่ำ ดังแสดงในตารางที่ 1

31 คน (ร้อยละ 24.8) มีคะแนนอยู่ในระดับ ปานกลาง และนักศึกษาจำนวน 79 คน (ร้อยละ 63.2) มีคะแนนอยู่ในระดับ ต่ำ ดังแสดงในตารางที่ 2

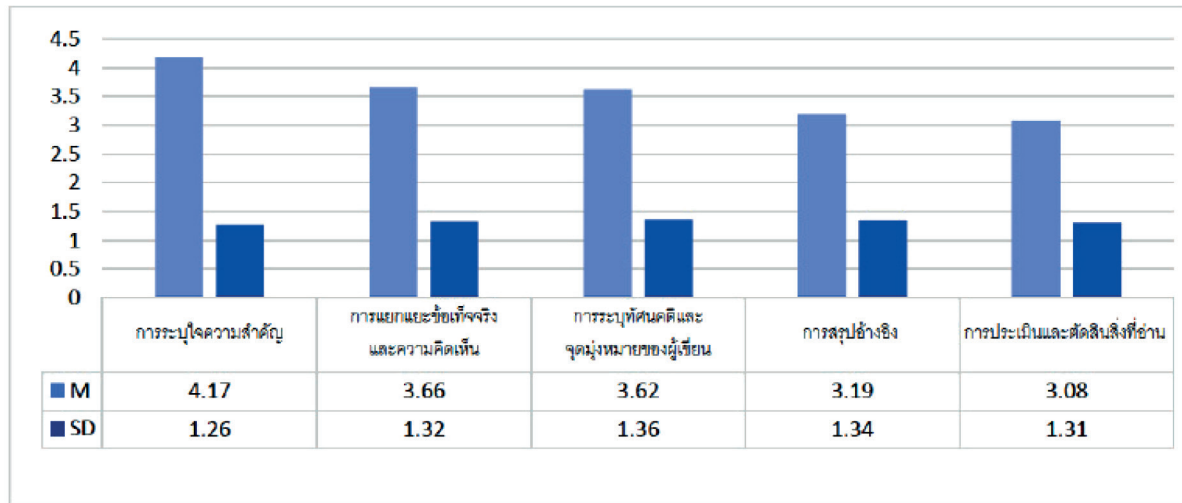
ตารางที่ 2 ระดับคะแนนการอ่านเชิงวิเคราะห์ของนักศึกษา (N=125)

คะแนน	จำนวน (คน)	ร้อยละ	แปลผล
80-100	15	12	ดี
60-79	31	24.8	ปานกลาง
0-59	79	63.2	ต่ำ

## ພົບແກວຣ໌ສາສ ປີທີ່ 19 ວັນທີ່ 2 ເດືອນກຸມພາ - ອັນວາມ 2566

ການວິເຄາະທີ່ລະດັບຄະແນນໃນການອ່ານເຊິ່ງວິເຄາະທີ່ຕາມທັກສະທັ້ງ 5 ດ້ານ ພົບວ່າ ນັກສຶກສາມີຄະແນນໃນທັກສະການຮູ້ຈັກຄວາມສຳຄັນ ( $\bar{x} = 4.17, S.D. = 1.26$ ) ທັກສະການແຍກແຍະຂໍ້ເຈົ້າຈຽງແລະຂໍ້ຄິດເຫັນ ( $\bar{x} = 3.66, S.D. = 1.32$ ) ແລະທັກສະການຮູ້ທັກສະຄິດສິດແລະຈຸດມຸ່ງໝາຍຂອງຜູ້ເຊື່ອນ

( $\bar{x} = 3.62, S.D. = 1.36$ ) ຢູ່ໃນລະດັບ ປານກລາງ ສ່ວນທັກສະການສຽງອ້າງອີງ ( $\bar{x} = 3.19, S.D. = 1.34$ ) ແລະທັກສະການປະເມີນແລະຕັດສິນສິ່ງທີ່ອ່ານ ( $\bar{x} = 3.08, S.D. = 1.31$ ) ຢູ່ໃນລະດັບ ຕ່ຳ ດັ່ງແຕ່ງໃນແຜນຖານທີ່ 1



ແຜນຖານທີ່ 1 ຄະແນນເລື້ອຍແລະສ່ວນເບິ່ງເບນມາດຖານຂອງຄະແນນການອ່ານເຊິ່ງວິເຄາະທີ່ 5 ດ້ານ (N=125)

### 2. ປັດຈຸບັນທີ່ມີອິທິພົນຕໍ່ຄວາມສາມາດໃນການອ່ານເຊິ່ງວິເຄາະທີ່

ຈາກແບບສອບຖາມປັດຈຸບັນທີ່ມີອິທິພົນຕໍ່ຄວາມສາມາດໃນການອ່ານເຊິ່ງວິເຄາະທີ່ ພົບວ່າ ປັດຈຸບັນທັງດ້ານສິ່ງສຳຄັນຕໍ່ຄະແນນຄວາມສາມາດໃນການອ່ານເຊິ່ງວິເຄາະທີ່ຂອງນັກສຶກສາໃນລະດັບ ມາກ ( $\bar{x} = 3.68, S.D. = 1.15$ ) ໂດຍປັດຈຸບັນເຊິ່ງກ່ຽວກັບບົດອ່ານ ( $\bar{x} = 4.03, S.D. = 1.18$ ) ຄວາມວິທີການອ່ານ

( $\bar{x} = 3.81, S.D. = 1.01$ ) ບົດບາດຜູ້ສອນ ( $\bar{x} = 3.74, S.D. = 1.13$ ) ແຮງຈູງໃຈ ( $\bar{x} = 3.72, S.D. = 1.12$ ) ແລະທັກສະຄິດ ( $\bar{x} = 3.60, S.D. = 1.25$ ) ສິ່ງສຳຄັນຕໍ່ນັກສຶກສາໃນລະດັບ ມາກ ສ່ວນກອບຄວາມຄິດເຕີບໂຕ ( $\bar{x} = 3.50, S.D. = 1.14$ ) ແລະສະພາບແວດລ້ອມ ( $\bar{x} = 3.37, S.D. = 1.23$ ) ສິ່ງສຳຄັນຕໍ່ນັກສຶກສາໃນລະດັບ ປານກລາງ ດັ່ງແຕ່ງໃນຕາຕະລາງທີ່ 3

ຕາຕະລາງທີ່ 3 ຄ່າເລື້ອຍແລະສ່ວນເບິ່ງເບນມາດຖານຂອງຄວາມຄິດເຫັນຕໍ່ປັດຈຸບັນທີ່ມີອິທິພົນຕໍ່ຄວາມສາມາດໃນການອ່ານເຊິ່ງວິເຄາະທີ່ຂອງນັກສຶກສາ (N = 125)

ປັດຈຸບັນ	$\bar{x}$	S.D.	ການແປລຸກ	ລຳດັບທີ່
1. ບົດອ່ານ (Texts)	4.03	1.18	ມາກ	(1)
2. ຄວາມວິທີການອ່ານ (Reading Techniques)	3.81	1.01	ມາກ	(2)
3. ບົດບາດຜູ້ສອນ (Role of the Instructors)	3.74	1.13	ມາກ	(3)
4. ແຮງຈູງໃຈ (Motivation)	3.72	1.12	ມາກ	(4)
5. ທັກສະຄິດ (Attitude)	3.60	1.25	ມາກ	(5)
6. ກອບຄວາມຄິດເຕີບໂຕ (Growth Mindset)	3.50	1.14	ປານກລາງ	(6)
7. ສະພາບແວດລ້ອມ (Environment)	3.37	1.23	ປານກລາງ	(7)
ຮວມ	3.68	1.15	ມາກ	



การวิเคราะห์เพื่อหาความสัมพันธ์ระหว่างปัจจัยที่ส่งผลต่อคะแนนความสามารถในการอ่านเชิงวิเคราะห์ของนักศึกษา (Y) พบว่า ปัจจัยที่เกี่ยวข้องกับแรงจูงใจ (X2) ทักษะคิด (X3) และบทบาทผู้สอน (X6) มีความสัมพันธ์ทางบวกกับคะแนนของนักศึกษา ( $r=.737, .501$  และ  $.669$ )

อย่างมีนัยสำคัญทางสถิติที่ระดับ .01 ส่วนปัจจัยที่เกี่ยวข้องกับกลวิธีการอ่าน (X1) กรอบความคิดเติบโต (X4) มีความสัมพันธ์ทางลบกับคะแนนของนักศึกษา ( $r = -.907$ , และ  $-.252$ ) อย่างมีนัยสำคัญทางสถิติที่ระดับ .01 ดังแสดงในตารางที่ 4

**ตารางที่ 4** ค่าสัมประสิทธิ์สหสัมพันธ์ระหว่างปัจจัยที่มีอิทธิพลต่อคะแนนความสามารถในการอ่านเชิงวิเคราะห์ของนักศึกษา (N = 125)

ตัวแปร	Y	X1	X2	X3	X4	X5	X6	X7
Y	1.000							
X1	-.907*	1.000						
X2	.737*	.674*	1.000					
X3	.501*	-.482*	.706*	1.000				
X4	-.252*	.168**	-.334*	-.001	1.000			
X5	-.006	.092	.231*	.339*	-.010	1.000		
X6	.669*	-.631*	.673*	.552*	-.263*	.157	1.000	
X7	.082	-.054	.169	.138	.003	.080	.157	1.000

\*มีนัยสำคัญทางสถิติที่ระดับ .01

\*\*มีนัยสำคัญทางสถิติที่ระดับ .05

โดยเมื่อวิเคราะห์ค่าสัมประสิทธิ์ถดถอยพหุคูณด้วยวิธีการแบบขั้นบันไดระหว่างกลุ่มปัจจัยทั้ง 7 ด้านกับคะแนนความสามารถในการอ่านเชิงวิเคราะห์พบว่า กลวิธีการอ่าน (Reading Techniques) และแรงจูงใจ

(Motivation) ส่งผลต่อคะแนนความสามารถในการอ่านเชิงวิเคราะห์ของนักศึกษา อย่างมีนัยสำคัญทางสถิติที่ระดับ .05 ( $P = .000$  และ  $.004$ ) ดังแสดงในตารางที่ 5

**ตารางที่ 5** ค่าสัมประสิทธิ์ถดถอยพหุคูณระหว่างกลุ่มปัจจัยกับคะแนนความสามารถในการอ่านเชิงวิเคราะห์ของนักศึกษา (N=125)

ปัจจัยทำนาย	ค่าสัมประสิทธิ์ถดถอยพหุคูณ			T	P
	คะแนนดิบ	SEb	มาตรฐาน		
กลวิธีการอ่าน (Reading Techniques)	-3.568	.263	-.739	-13.59	.000
แรงจูงใจ (Motivation)	.768	.262	.198	2.93	.004

$R^2=0.8585$  Adjust  $R^2=.850$

### 3. แนวทางการพัฒนาความสามารถในการอ่านเชิงวิเคราะห์

จากแบบสัมภาษณ์แนวทางในการอ่านเชิงวิเคราะห์ของนักศึกษาที่มีคะแนนผ่านเกณฑ์ร้อยละ 80 จำนวน 15 คน พบว่า นักศึกษาแสดงความคิดเห็นเกี่ยวกับประเด็นบทอ่านและกลวิธีการอ่าน ดังนี้

**ประเด็นที่ 1** บทอ่าน ประกอบด้วยข้อความถามจำนวน 3 ข้อ ได้แก่

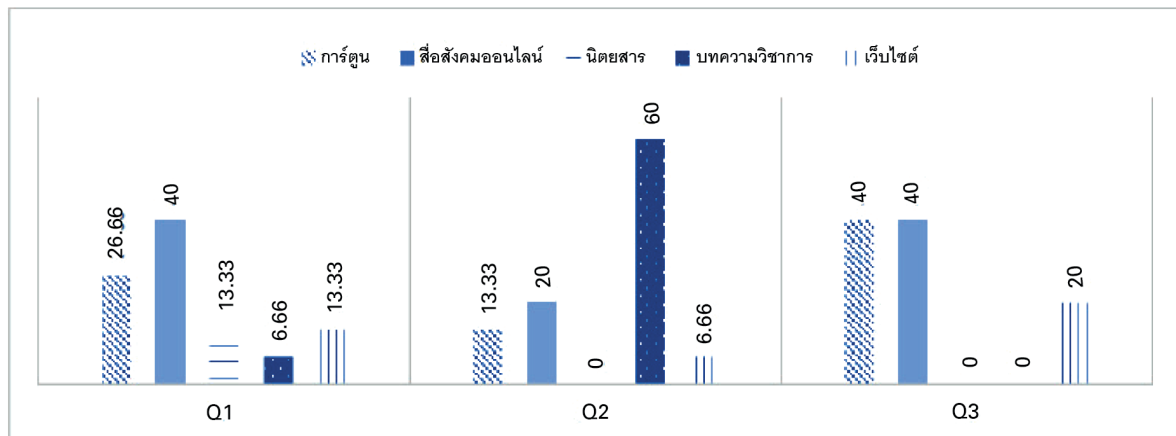
ข้อที่ 1 หลังจากทำแบบทดสอบแล้ว บทอ่านประเภทใดที่นักศึกษามีความเข้าใจมากที่สุด เพราะอะไร (Q1: Having completed the test, which passage did you understand most? And why?) พบว่า

นักศึกษาที่มีความเข้าใจต่อบทอ่านจากสื่อสังคมออนไลน์มากที่สุด (ร้อยละ 40) เนื่องจากมีการใช้ภาษาที่คุ้นเคย มีเนื้อเรื่องที่สอดคล้องกับสถานการณ์ปัจจุบัน และมีการใช้รูปภาพประกอบทำให้เข้าใจได้ง่ายขึ้น ยกตัวอย่างเช่น นักศึกษาคนที่ 1 คนที่ 2 และคนที่ 3 (สัมภาษณ์, 24 ตุลาคม 2565) สามารถทำความเข้าใจต่อบทอ่านจากสื่อสังคมออนไลน์ได้มากที่สุด เนื่องจากเป็นเนื้อเรื่องที่เกี่ยวข้องกับชีวิตประจำวันและเป็นปัจจุบัน อยู่ในความสนใจ มีคำศัพท์ที่คุ้นเคย อีกทั้งมีภาพประกอบเพื่อสื่อความหมายได้ชัดเจน

ข้อที่ 2 หลังจากทำแบบทดสอบแล้ว บทอ่านประเภทใดที่นักศึกษามีความเข้าใจน้อยที่สุด เพราะอะไร (Q2: Having completed the test, which passage did you understand least? And why?) พบว่า นักศึกษามีความเข้าใจต่อบทความวิชาการน้อยที่สุด (ร้อยละ 60) เนื่องจากมีคำศัพท์เฉพาะจำนวนมาก มีรูปประโยคที่ซับซ้อนและยังไม่มีประสบการณ์หรือทักษะในการอ่านงานวิชาการ ยกตัวอย่างเช่น นักศึกษาคนที่ 4 คนที่ 5 และคนที่ 6 (สัมภาษณ์, 24 ตุลาคม 2565) แสดงความคิดเห็นว่า บทความวิชาการมีเนื้อหาที่ยากกว่า

บทอ่านประเภทอื่น อีกทั้งตนเองมีความรู้และประสบการณ์ในการอ่านบทความประเภทนี้น้อยหรือไม่มีเลย จึงทำให้ไม่เข้าใจความสัมพันธ์ของบทความทั้งหมด ประกอบกับการใช้คำศัพท์ที่ไม่คุ้นเคย อย่างไรก็ตาม นักศึกษาสามารถใช้ทักษะการเดาความหมายคำศัพท์จากบริบทมาช่วยทำความเข้าใจได้

ข้อที่ 3 ถ้านักศึกษาสามารถเลือกบทอ่านได้โดยไม่ต้องทำข้อสอบ จะเลือกบทอ่านประเภทใด เพราะอะไร (Q3: If you could choose one of the five passages to read without doing the test, which passage would you choose? And why?) พบว่า นักศึกษาเลือกอ่านบทอ่านประเภทการ์ตูนและสื่อสังคมออนไลน์ มากที่สุด (ร้อยละ 80) เนื่องจากมีข้อความสั้นและมีรูปประกอบทำให้เข้าใจง่าย ยกตัวอย่างเช่น นักศึกษาคนที่ 7 และคนที่ 8 (สัมภาษณ์, 24 ตุลาคม 2565) เลือกอ่านบทอ่านจากสื่อสังคมออนไลน์และการ์ตูนมากกว่าบทอ่านประเภทอื่น เพราะมีการนำเสนอข้อมูลที่เข้าใจได้ง่าย เช่น มีการใช้รูปและสีที่สื่อถึงความรู้สึกหรือเรื่องราวที่สัมพันธ์กัน โดยร้อยละของคะแนนความคิดเห็นของนักศึกษาคือต่อบทอ่านทั้ง 5 ประเภท แสดงในแผนภูมิที่ 2



แผนภูมิที่ 2 ค่าร้อยละของความคิดเห็นต่อบทอ่านของนักศึกษาที่ผ่านเกณฑ์ร้อยละ 80 (N = 15)

**ประเด็นที่ 2** กลวิธีที่ใช้ในการอ่านเชิงวิเคราะห์ มีข้อคำถาม จำนวน 3 ข้อ ได้แก่

ข้อ 1 ก่อนอ่าน กลวิธีที่อ่านใดบ้างที่นักศึกษาใช้ (Before reading a passage, which of the following strategies do you often use for the purpose of your critical reading?) พบว่า นักศึกษาใช้กลวิธี

การอ่านคร่าว ๆ (ร้อยละ 93.33) การตั้งคำถาม (ร้อยละ 80) และการคาดเดาเหตุการณ์จากเรื่องที่อ่าน (ร้อยละ 80) ยกตัวอย่างเช่น นักศึกษาคนที่ 9 และคนที่ 10 (สัมภาษณ์, 23 ตุลาคม 2565) ใช้กลวิธีที่อ่านคร่าว ๆ ก่อนการอ่านทุกครั้ง โดยเริ่มจากการกวาดสายตาเพื่อดูชื่อเรื่อง เนื้อเรื่อง และคำศัพท์ เพื่อคาดเดา

ว่าเนื้อเรื่องเกี่ยวข้องกับอะไรและตนเองมีความรู้เดิมเกี่ยวกับเรื่องที่ย่านหรือไม่

ข้อ 2 ระหว่างอ่าน กลวิธีที่อ่านไต่บ้างที่นักศึกษาใช้ (While reading a passage, which of the following strategies do you often use for the purpose of your critical reading?) พบว่า นักศึกษาใช้กลวิธีในการหาใจความสนับสนุน (ร้อยละ 86.67) การหาใจความหลัก (ร้อยละ 80) การเดาความหมายคำศัพท์จากบริบท (ร้อยละ 80) การอ่านซ้ำ (ร้อยละ 73.33) การเขียนข้อความสั้น ๆ (ร้อยละ 60) การหาข้อเท็จจริงและความคิดเห็น (ร้อยละ 53.33) และการวิเคราะห์โครงสร้างไวยากรณ์ (ร้อยละ 53.33) ยกตัวอย่างเช่น นักศึกษาคนที่ 10 และคนที่ 11 (สัมภาษณ์, 23 ตุลาคม 2565) ใช้กลวิธีที่อ่านอ่านผสมผสานระหว่างการอ่านบทความ เช่น การหาใจความหลักและใจความสนับสนุนจากเนื้อเรื่องไปพร้อมกับการอ่านซ้ำหลาย ๆ ครั้ง

ข้อ 3 หลังอ่าน กลวิธีที่อ่านไต่บ้างที่นักศึกษาใช้ (After reading a passage, which of the

following strategies do you often use for the purpose of your critical reading?) พบว่า นักศึกษาใช้กลวิธีในการอ่านซ้ำ (ร้อยละ 100) การสรุปความ (ร้อยละ 93.33) การประเมินและตัดสินสิ่งที่อ่าน (ร้อยละ 86.67) การเขียนข้อความสั้น ๆ (ร้อยละ 73.33) การระบุทัศนคติและจุดมุ่งหมายของผู้เขียน (ร้อยละ 66.67) และการตรวจสอบคำตอบของตนเอง (ร้อยละ 53.33) ยกตัวอย่างเช่น นักศึกษาคนที่ 12 และคนที่ 13 (สัมภาษณ์, 23 ตุลาคม 2565) ใช้การสรุปความหรือสรุปภาพรวมของเรื่องที่อ่านและขีดเส้นใต้ข้อความที่สำคัญ จากนั้นจึงอ่านอีกครั้งเพื่อให้แน่ใจว่าตนเองเข้าใจวัตถุประสงค์ของเนื้อเรื่องและเจตนาของผู้เขียนได้อย่างถูกต้อง

สรุปได้ว่า กระบวนการอ่านที่นักศึกษาใช้เพื่อให้เข้าถึงสาระสำคัญในบทความมี 3 ขั้นตอนคือ ก่อนอ่าน ระหว่างอ่าน และหลังอ่าน โดยแต่ละขั้นมีการใช้เทคนิคการอ่านที่หลากหลาย ดังแสดงในแผนภาพที่ 1



ภาพที่ 1 กลวิธีที่อ่านเชิงวิเคราะห์ของนักศึกษาที่ผ่านเกณฑ์ร้อยละ 80





### สรุปผลการวิจัย

1. คะแนนความสามารถในการอ่านเชิงวิเคราะห์ของนักศึกษายู่ในระดับ ต่ำ (ร้อยละ 59.13) โดยเมื่อพิจารณาแต่ละทักษะ พบว่า ทักษะการสรุปอ้างอิงและทักษะการประเมินและตัดสินสิ่งที่อ่าน อยู่ในระดับต่ำ (ร้อยละ 53.20 และ 51.41) ซึ่งทั้งสองทักษะมีคะแนนต่ำกว่าทักษะด้านอื่น

2. ปัจจัยที่มีอิทธิพลต่อความสามารถในการอ่านเชิงวิเคราะห์ของนักศึกษา คือ ปัจจัยที่เกี่ยวกับกลวิธีการอ่านและแรงจูงใจ ที่มีนัยสำคัญทางสถิติที่ระดับ .05 ( $P = .000$  และ  $P = .004$ ) โดยจำแนกเป็นปัจจัยทางบวก ได้แก่ แรงจูงใจ ทศนคติ บทบาทผู้สอน ที่มีนัยสำคัญทางสถิติที่ระดับ .01 และปัจจัยทางลบ ได้แก่ กลวิธีการอ่านและกรอบความคิดเดิมนั้น ที่มีนัยสำคัญทางสถิติที่ระดับ .01

3. แนวทางการพัฒนาความสามารถในการอ่านเชิงวิเคราะห์ของนักศึกษาที่ควรได้รับการสนับสนุน คือ การจัดการเรียนการสอนโดยใช้กระบวนการอ่าน 3 ชั้น ได้แก่ ก่อน ระหว่าง และหลังการอ่าน โดยแต่ละชั้น ควรฝึกให้นักศึกษาใช้เทคนิคการอ่านที่หลากหลายและแตกต่างกันในแต่ละบุคคล รวมถึง การพิจารณาคัดเลือกบทอ่านที่ตรงกับความต้องการและความสนใจของนักศึกษา ซึ่งผลการวิจัยครั้งนี้ นักศึกษามีความต้องการและสนใจในอ่านบทอ่านประเภทสื่อสังคมออนไลน์ มากที่สุด (ร้อยละ 40)

### การอภิปรายผลการวิจัย

จากผลการวิจัยข้างต้น ผู้วิจัยสามารถอภิปรายผลตามวัตถุประสงค์ได้ดังนี้

1. ทักษะการอ่านเชิงวิเคราะห์ของนักศึกษายู่ในระดับ ต่ำ (ร้อยละ 59.13) โดยเฉพาะทักษะการสรุปอ้างอิงและทักษะการประเมินและตัดสินสิ่งที่อ่าน เนื่องจาก นักศึกษาขาดประสบการณ์ในการอ่านเชิงวิเคราะห์และโอกาสในการฝึกฝนกระบวนการคิดวิเคราะห์สังเคราะห์ จึงยังไม่สามารถทำแบบทดสอบที่เน้นการคิดอย่างมีวิจารณญาณ และเน้นการเชื่อมโยงความคิดกับสิ่งที่ปรากฏในบทอ่านให้บรรลุเป้าหมายที่กำหนดได้ อีกทั้งนักศึกษามีความเข้าใจในการอ่านระดับพื้นฐาน แต่ยังขาดทักษะการคิดขั้นสูงที่ประกอบด้วย การรับรู้

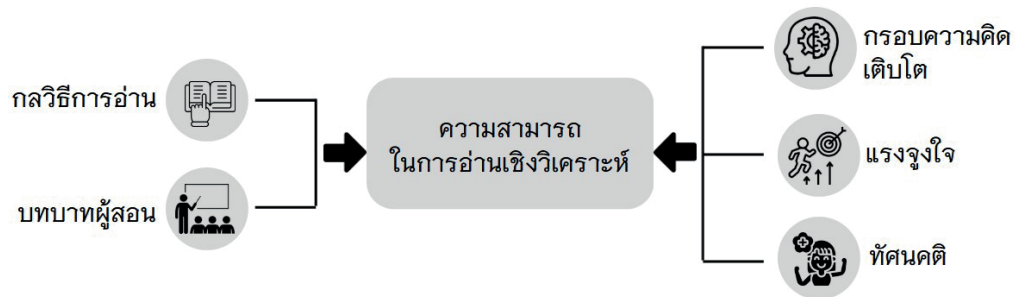
โครงสร้างมหภาคของข้อความ การสรุปอ้างอิง การวิเคราะห์นามธรรม และการสังเคราะห์ (Bharuthram, 2012) กล่าวคือ ประสิทธิภาพในการอ่านเชิงวิเคราะห์ของนักศึกษายู่ในเกณฑ์ที่ควรปรับปรุง นักศึกษาควรได้รับการพัฒนาความรู้และฝึกฝนทักษะการอ่านและการคิดอย่างต่อเนื่องและตามลำดับความยากง่ายของบทอ่านที่เป็นภาษาอังกฤษอยู่เสมอ สอดคล้องกับแนวคิดการอ่านของ Bloom's Taxonomy (Krathwohl, 2002) ที่กล่าวว่า กระบวนการอ่านควรเริ่มตั้งแต่ขั้นความรู้ความเข้าใจ การประยุกต์ใช้ การวิเคราะห์ การสังเคราะห์ และการประเมินค่า อีกทั้ง Kucer (2016) และ Van Den Broek & Espin (2012) อธิบายว่า ความสามารถในการอ่านที่นำผู้เรียนไปสู่ความเข้าใจอย่างมีวิจารณญาณได้นั้น ต้องเริ่มจากระดับความเข้าใจตามตัวอักษร ระดับตีความ ระดับบูรณาการความรู้เดิมและประสบการณ์ เพื่อประมวลผลสิ่งที่อ่านจนสามารถบรรลุวัตถุประสงค์ของการอ่าน

2. ปัจจัยที่มีอิทธิพลต่อความสามารถในการอ่านเชิงวิเคราะห์ของนักศึกษามาจาก 2 ปัจจัยหลัก ได้แก่ 1) ปัจจัยที่เกี่ยวกับกลวิธีการอ่าน เป็นปัจจัยที่สำคัญที่ทำให้นักศึกษามีระดับคะแนนที่ต่างกัน กล่าวคือ ปัจจัยด้านภูมิหลังเกี่ยวกับทักษะการอ่านของผู้เรียนที่ต่างกัน ส่งผลต่อระดับความสามารถในการอ่านที่ต่างกัน (Gilakjani & Sabouri, 2016) โดยนักศึกษากลุ่มที่ผ่านเกณฑ์ร้อยละ 80 ให้ข้อมูลว่า ตนเองใช้ประสบการณ์จากวิธีการอ่านที่หลากหลายเพื่อให้เข้าใจความหมายของข้อความ เช่น ตั้งคำถาม คาดคะเนเหตุการณ์ สรุปความ วิเคราะห์ใจความหลักและใจความรอง ซึ่งกลวิธีดังกล่าวเกิดจากการฝึกฝนด้วยตนเองอย่างต่อเนื่อง สอดคล้องกับ Banditvilai (2020) ที่อธิบายว่า การฝึกฝนหรือการได้รับคำแนะนำเกี่ยวกับการใช้กลวิธีในการอ่านแบบต่าง ๆ เช่น การอ่านคร่าว ๆ (Skimming & Scanning) การคาดเดา (Making Prediction) การตั้งคำถาม (Questioning) ทำให้ผู้เรียนเข้าใจเนื้อหาสาระอย่างถูกต้อง อีกทั้ง Küçüköglü (2012) อธิบายว่าหากผู้เรียนต้องการได้รับประโยชน์สูงสุดจากเนื้อหาที่อ่าน ต้องเรียนรู้ที่จะอ่านอย่างมีวิจารณญาณหรือวิเคราะห์แนวคิด จุดประสงค์และเจตนาของบทอ่านที่ประกอบด้วยข้อมูลที่มองเห็นและมองไม่เห็น ดังนั้น เพื่อให้

เข้าถึงข้อมูลที่ไม่เห็น ผู้เรียนจึงจำเป็นต้องฝึกฝนทักษะที่เกี่ยวข้อง เช่น การคาดเดา (Predicting) การสร้างมโนภาพ (Visualizing) การสร้างความเชื่อมโยง (Making Connection) การสรุปความ (Summarizing) การตั้งคำถาม (Questioning) และการอนุมาน (Inferring) ด้วยกลยุทธ์นี้ผู้เรียนจะพัฒนาประสบการณ์การอ่านที่มีความหมายมากขึ้น 2) ปัจจัยที่เกี่ยวกับแรงจูงใจ แรงจูงใจในการเรียนรู้ภาษาอังกฤษเป็นตัวแปรที่กระตุ้นให้นักศึกษาแต่ละคนเกิดความกระตือรือร้นและมีผลสัมฤทธิ์ของคะแนนการอ่านเชิงวิเคราะห์ที่แตกต่างกัน ดังที่ Gardner (2002) และ Gardner (2010) อธิบายว่า แรงจูงใจเป็นแรงผลักดันเฉพาะตัวบุคคลที่ส่งผลต่อผู้เรียนในการสร้างความพยายามที่จะเรียนรู้ ต้องการบรรลุวัตถุประสงค์ของการเรียนรู้ และมีแรงบันดาลใจที่จะเรียนรู้ภาษาเป้าหมาย โดยแรงจูงใจที่ต่างกันในแต่ละบุคคลนั้นมีอิทธิพลมากกว่าทัศนคติต่อสถานการณ์การเรียนรู้ การบูรณาการ การได้รับความสนับสนุน

และบริบททางวัฒนธรรมที่แตกต่างกัน ซึ่งผู้เรียนที่มีแรงจูงใจเพียงพอก็จะกลายเป็นผู้เรียนที่มีประสิทธิภาพและมีความสามารถทางภาษามากที่สุด (Wimolmas, 2013) ดังนั้น แรงจูงใจจึงเป็นปัจจัยหนึ่งที่ส่งผลต่อความสำเร็จในการเรียนรู้ภาษาต่างประเทศ (Ghanea, Pisheh, & Ghanea, 2011; Yu & Downing, 2012)

3. แนวทางการพัฒนาความสามารถในการอ่านเชิงวิเคราะห์ของนักศึกษา จากผลการสัมภาษณ์และการศึกษาปัจจัยทางบวกและทางลบ ทั้งในภาพรวมและเชิงลึก พบว่า กลวิธีการอ่าน บทบาทผู้สอน ครอบคลุมคิดเติบโต แรงจูงใจ และทัศนคติมีอิทธิพลต่อระดับความสามารถในการอ่านเชิงวิเคราะห์ของนักศึกษา อีกทั้งปัจจัยดังกล่าวยังเป็นข้อค้นพบที่เป็นแนวทางในการยกระดับความสามารถในการอ่านเชิงวิเคราะห์ของนักศึกษาศาสาวิชาภาษาอังกฤษ ดังแสดงในแผนภาพที่ 2



ภาพที่ 2 แนวทางการพัฒนาความสามารถในการอ่านเชิงวิเคราะห์สำหรับนักศึกษาศาสาวิชาภาษาอังกฤษ

จากข้อค้นพบอภิปรายได้ว่า กลวิธีการอ่านควรประกอบด้วยขั้นตอนการเรียนรู้ที่ชัดเจน 3 ขั้นตอนคือ ขั้นก่อน ระหว่าง และหลังการอ่าน ดังแสดงผลการศึกษาในแผนภาพที่ 1 เนื่องจากเป็นทักษะที่สำคัญต่อผู้เรียนที่ควรได้รับการฝึกฝนเพื่อกระตุ้นความเข้าใจและสร้างความตั้งใจในการอ่าน ส่งผลให้การอ่านภาษาอังกฤษมีประสิทธิภาพ (Hong-Nam & Leavell, 2006; Yang, 2002) โดยในแต่ละขั้นของการอ่าน ผู้เรียนควรฝึกใช้กลยุทธ์การอ่านในรูปแบบต่าง ๆ อย่างต่อเนื่องเพื่อให้สามารถใช้กลวิธีการอ่านได้คล่องแคล่วและเป็นไปโดยอัตโนมัติ สอดคล้องกับผลการศึกษาของ Raphael, George, Weber, & Nies (2009) และ Yu (2015) ที่พบว่า กลวิธีการอ่านที่หลากหลายเป็นทักษะสำคัญที่ผู้เรียน

ควรได้รับการฝึกฝนซ้ำ ๆ จนเกิดความชำนาญ ความตระหนักรู้และเข้าใจสิ่งที่อ่านได้อย่างถ่องแท้และเกิดทักษะการคิดอย่างมีวิจารณญาณ

ขณะเดียวกัน บทบาทของผู้สอนที่ส่งเสริมความสามารถในการอ่านเชิงวิเคราะห์ให้ผู้เรียนได้นั้น ผู้สอนควรวางแผนการสอนโดยเริ่มจากการคัดเลือกประเภทบทอ่านและแหล่งข้อมูลที่มีความหลากหลายโดยอ้างอิงตามระดับและกรอบมาตรฐานการศึกษาของผู้เรียน ผู้สอนควรบูรณาการกลวิธีการสอนอ่านในรูปแบบต่าง ๆ อย่างเหมาะสมและคำนึงถึงความยากง่ายและระยะเวลาที่ผู้เรียนใช้ในการฝึกฝนแต่ละขั้น กระตุ้นให้ผู้เรียนสนใจการอ่าน สร้างการมีส่วนร่วมขณะเรียนรู้ มอบหมายงานและสะท้อนความคิดเห็นสม่ำเสมอ

รวมทั้งประเมินผลความสามารถของผู้เรียนทุกครั้งและทุกคน กล่าวคือ บทบาทผู้สอนการอ่านเชิงวิเคราะห์ที่เป็นแนวทางในการพัฒนาผู้เรียนให้มีประสิทธิภาพนั้น ผู้สอนต้องพิจารณาการใช้กลยุทธ์การอ่านที่เหมาะสม เช่น ชี้แนะถึงวิธีการเชื่อมโยงส่วนต่างๆ ของบทความ คัดเลือกบทอ่านที่เหมาะสมกับระดับความสามารถ ความสนใจของผู้เรียน เพื่อกระตุ้นให้ผู้เรียนค้นหาเป้าหมายของการอ่าน ใช้คำถามปลายเปิดเพื่อฝึกการอ่านเชิงวิเคราะห์และเชิงวิพากษ์ (Sereidi et al., 2019) รวมถึงให้โอกาสผู้เรียนเตรียมตัว ติดตาม และประเมินทักษะความเข้าใจของตนเองอย่างสม่ำเสมอ (Gilakjani & Sabouri, 2016)

แนวทางในการส่งเสริมผู้เรียนให้สร้างกรอบความคิดเติบโต แรงจูง และทัศนคติที่ดีต่อการเรียนรู้ จากข้อค้นพบ สามารถอธิบายได้ว่า การสร้างสภาพแวดล้อมทางการเรียนในห้องเรียนที่เหมาะสม เช่น ผู้สอนแสดงความชื่นชมต่อผู้เรียน หรือผู้เรียนช่วยเหลือกัน ขณะการเรียนรู้ ส่งผลให้เกิดบรรยากาศการเรียนรู้ที่นำไปสู่การสร้างกรอบความคิดเติบโต แรงจูงใจ และทัศนคติที่ดีต่อการพัฒนาตนเองของผู้เรียน อีกทั้ง การตระหนักถึงศักยภาพของตนเอง ส่งผลให้ผู้เรียนเข้าใจความแตกต่างของระดับความสามารถและความคิดของตนเอง ซึ่งนำไปสู่การปรับเปลี่ยนแนวคิดให้เหมาะสมกับบริบทการเรียนรู้ ทั้งนี้ ผู้เรียนที่เชื่อว่าศักยภาพของตนเองสามารถพัฒนาหรือปรับเปลี่ยนได้ จะมีแรงบันดาลใจ แรงจูงใจในการเรียนรู้ต่อไป (Dweck, 2006) รวมถึง กิจกรรมการเรียนการสอนที่สร้างกรอบความคิดเติบโตต้องมีการวางแผนกระบวนการเรียนรู้ที่เหมาะสมเพื่อให้ผู้เรียนบรรลุเป้าหมาย และเมื่อผู้เรียนสามารถบรรลุเป้าหมายได้ก็จะสามารถนำกระบวนการเรียนรู้นั้นมาต่อยอดและปรับใช้ในการเรียนรู้ขั้นต่อไปได้ ตามที่ Blackwell, Trzesniewski, & Dweck (2007) กล่าวไว้ว่า ผู้เรียนที่มีกรอบความคิดเติบโตมีแนวโน้มที่จะประสบความสำเร็จทางการเรียนมากกว่าผู้เรียนที่มีกรอบความคิดจำกัด ดังนั้น การวางแผนพัฒนากรอบความคิดของผู้เรียนจึงมีบทบาทในการช่วยส่งเสริมให้เกิดการเรียนรู้ที่ดี (Caine, Caine, McClintic, & Klimek, 2009) โดยสรุป การมีกรอบความคิดเติบโต แรงจูงใจในการเรียน และทัศนคติที่ดี เป็นปัจจัยสำคัญ

ที่ส่งผลต่อพัฒนาการความสามารถในการอ่านเชิงวิเคราะห์ของนักศึกษา

แนวทางการพัฒนาความสามารถในการอ่านเชิงวิเคราะห์สำหรับนักศึกษาในการวิจัยครั้งนี้ สรุปได้ว่า นักศึกษาควรได้รับการฝึกฝนกลวิธีการอ่านตามแนวทางการเรียนรู้อย่างเป็นขั้นตอนที่ถูกต้อง เหมาะสม และมีประสิทธิภาพ ขณะเดียวกันควรได้รับการปลูกฝังและพัฒนาให้มีแนวคิดของกรอบความคิดเติบโตเพื่อที่จะสามารถปรับเปลี่ยนกลวิธีการเรียนรู้และทัศนคติของตนเองให้ดีขึ้น และนำไปสู่การพัฒนาตนเองอย่างมีคุณภาพ

### ข้อเสนอแนะ

#### ข้อเสนอแนะเพื่อการนำผลการวิจัยไปใช้

1. ทักษะการอ่านเชิงวิเคราะห์ของผู้เรียนระดับอุดมศึกษาควรได้รับการวางแผนแนวทางการเรียนตั้งแต่ระดับมัธยมศึกษาหรือควรได้รับการสอนปรับพื้นฐานก่อนเริ่มเรียนเพื่อเตรียมผู้เรียนให้คุ้นเคยกับภาษาและเพื่อให้ผู้เรียนทราบถึงปัญหาของตนเอง รวมถึงเพื่อเป็นแนวทางให้ผู้สอนวางแผนการสอนอ่านได้อย่างเหมาะสม
2. ผู้สอนจำเป็นต้องมีความรู้และความชำนาญในการสอนอ่านเชิงวิเคราะห์ รวมถึงควรแสวงหาความรู้ทั้งในด้านทักษะการสอนอ่านและการเสริมความรู้รอบตัวเกี่ยวกับบทความที่อ่าน
3. ผู้บริหารระดับหลักสูตร คณะ และมหาวิทยาลัยควรจัดกิจกรรมที่เอื้อต่อการพัฒนาทักษะการอ่านเชิงวิเคราะห์ให้กับผู้เรียนเพื่อเปิดโอกาสให้ผู้เรียนได้ฝึกฝนทักษะการอ่านและการคิดขั้นสูง

#### ข้อเสนอแนะในการวิจัยครั้งต่อไป

1. ควรศึกษาปัญหาหรือระดับความสามารถทางภาษาอังกฤษในทักษะอื่นที่สัมพันธ์กับทักษะการอ่าน เช่น ความสามารถในการเขียนเรียงความ เป็นต้น
2. ควรศึกษาปัจจัยด้านอื่นที่ส่งผลต่อความสามารถในการอ่านเชิงวิเคราะห์ เช่น ปัจจัยของผู้เรียนที่ใช้ภาษาอังกฤษเป็นภาษาที่สามในประเทศไทย ปัจจัยเกี่ยวกับกรอบความคิดเติบโตของผู้สอน หรือปัจจัยด้านการได้รับความสนับสนุนหรือการปลูกฝังนิสัยรักการอ่านของผู้เรียน เป็นต้น



## เอกสารอ้างอิง

- Adams, W. R. & Patterson, B. (2005). *Developing reading versatility*. Boston: Wadsworth.
- Bachelor of Arts. (2021). *A report of employer satisfaction towards graduates in Bachelor of Arts Program in English, academic year 2021*. Chiang Mai: Chiang Mai Rajabhat University. [In Thai]
- Bachelor of Arts. (2022). *A report of organization satisfaction towards student trainees' communication skills in Bachelor of Arts Program in English, academic year 2022*. Chiang Mai: Chiang Mai Rajabhat University. [In Thai]
- Banditvilai, C. (2020). The effectiveness of reading strategies on reading comprehension. *International Journal of Social Science and Humanity*, 10(2), 46 – 50.
- Bharuthram, S. (2012). Making a case for the teaching of reading across the curriculum in higher education. *South African Journal of Education*, 32(2), 205–214.
- Blackwell, L. A., Trzesniewski, K. H., & Dweck, C. S. (2007). Theories of intelligence and achievement across the junior high school transition: A longitudinal study and an intervention. *Child Development*, 78(1), 246–263.
- Chiang Mai Rajabhat University. (2019). *Announcement of the university on the policy to raise the standard of English language of Chiang Mai Rajabhat students in 2019*. Retrieved from [http://www.general.cmru.ac.th/infocenter/condec/ConCmdFiles/2562/08\\_82562.pdf](http://www.general.cmru.ac.th/infocenter/condec/ConCmdFiles/2562/08_82562.pdf) [In Thai]
- Caine, R. N., Caine, G., McClintic, C. M., & Klimek, K. J. (2009). *12 brain and mind learning principles in action: Developing executive function brain of human*. (2<sup>nd</sup> ed.). California: Corwin Press.
- Conklin, W. (2012). *Higher-order thinking skills to develop 21<sup>st</sup> century learners*. California: Shell Education.
- Duangloi, M. (2015). Factors affecting English reading problems of students in Rajamangala University of Technology Krungthep. *Journal of Technical Education Rajamangala University of Technology Thanyaburi*, 3(1), 151–165. [In Thai]
- Dweck, C. S. (2006). *Mindset: The new psychology of success*. New York: Random House.
- Dwiastuty, N. & Nurjanah, N. (2018). Reading skills test through Bloom's taxonomy. *Deiksis Journal*, 8(3), 279–287.
- Education First. (2022). *EF English proficiency index: A ranking of 111 countries and regions by English skills*. Retrieved from <https://www.ef.com/assetscdn/WIBIwq6RdJvcD9bc8RMd/cefcom-epi-site/reports/2022/ef-epi-2022-english.pdf>
- Gardner, R. C. (2002). Integrative motivation and second language acquisition. In Dörnyei, Z., & Schmidt, R. W. (Eds.). *Motivation and second language acquisition*. (2<sup>nd</sup> ed.). Honolulu: National Foreign Language Resource Center.
- Gardner, R. C. (2010). *Motivation and second language acquisition: The socio-educational model*. New York: Peter Lang Publishing.
- Ghanea, M., Pisheh, H. R., & Ghanea, M. H. (2011). The relationship between learners-motivation (Integrative and Instrumental) and English proficiency among Iranian EFL learners. *World Academy of Science, Engineering and Technology, International Journal of Social, Behavioral, Educational, Economic, Business and Industrial Engineering*, 5(11), 1368–1374.

- Gilakjani, A. P. & Sabouri, N. B. (2016). A Study of factors affecting EFL learners' reading comprehension skill and the strategies for improvement. *International Journal of English Linguistics*, 6(5), 180–187.
- Gunning, T. G. (1992). *Creating instruction for all children*. England: A Division of Simon & Schuster.
- Harris, L. A. & Smith, C. B. (1986). *Reading instruction: Diagnostic teaching in the classroom*. (3<sup>rd</sup> ed.). New York: Mc Graw–Hill.
- Hong–Nam, K. & Leavell, A. G. (2006). Language learning strategies of EFL students in an intensive English learning context. *System*, 3(4), 399–415.
- Jianfeng, Z. (2014). A study of senior students' critical reading competence via analyzing their reading reports. *Teaching and Educational Research*, 8(1), 215–221.
- Kelly, M. (2020). *Bloom's taxonomy questions: Question stems to help apply Bloom's taxonomy*. Retrieved from <https://www.thoughtco.com/blooms-taxonomy-questions-7598>
- Khazanie, R. (1996). *Statistics in a world of applications*. (4<sup>th</sup> ed.). New York: Harper Collins College Publishers.
- Krathwohl, D. R. (2002). A revision of Bloom's taxonomy: An overview. *Theory into Practice*, 41(4), 212–218.
- Kucer, S. B. (2016). Accuracy, miscues, and the comprehension of complex literary and scientific texts. *Reading Psychology*, 37(7), 1076–1095.
- Küçükoğlu, H. (2012). Improving reading skills through effective reading strategies. *Procedia – Social and Behavioral Sciences*, 70, 709–714. Retrieved from <https://doi.org/10.1016/j.sbspro.2013.01.113>
- Mather, P. & McCarthy, R. (1999). *The art of critical reading*. Boston: Heinle & Heinle.
- Ministry of Education. (2018). *Education in Thailand 2018*. Retrieved from [http://pmnk.kkzone1.go.th/data/news3/24-02-2019-17-34-35\\_1344028011.pdf](http://pmnk.kkzone1.go.th/data/news3/24-02-2019-17-34-35_1344028011.pdf) [In Thai]
- Narkprom, N., Phusiripinyo, W., & Saito, S. (2016). A survey study of English reading problems of the 4<sup>th</sup> year students in English Education, Phetchabun Rajabhat University. In *the 16<sup>th</sup> national northern Rajabhat graduate research conference and the 3<sup>rd</sup> Phetchabun Rajabhat University conference*, (pp. 176–185). 12 December 2017. Phetchabun: Research and Development Institute, Phetchabun Rajabhat University. [In Thai]
- Neamnoy, A. (2008). *Improve critical reading through SQ3R method*. Bangkok: Suweerivasarn. [In Thai]
- Office of the Basic Education Commission. (2015). *The common European framework of reference for languages*. Retrieved from <http://English.obec.go.th/english/2013/index.php/th/2012-08-08-10-26-5/74-cefr> [In Thai]
- Raphael, T. E., George, M., Weber, C. M., & Nies, A. (2009). Approaches to teaching reading comprehension. In *Handbook of research on reading comprehension*. New Jersey: Routledge Taylor & Francis Group.
- Richek, M. A., Caldwell, J. S., Jennings, J. H., & Lerner, J. W. (1996). *Reading problems: Assessment and teaching strategies*. Boston: Allyn and Bacon.
- Rohmah, G. N. (2018). Critical reading: Students' problems, strategies, and reflections. *Journal of English Language and Teaching*, 2(1), 21–26.
- Sereidi, M. A., Sheikh, N. A., & Takriti, R. (2019). Critical reading experiences by Emirati 11<sup>th</sup> grade students with regard to Bloom's Taxonomy. *Journal of Applied Linguistics and Language Research*, 6(6), 16–29.
- Strauss, A. & Corbin, J. (1990). *Basics of qualitative research: Grounded theory procedures and techniques*. Newbury Park, CA: Sage.

- Van Den Broek, P. & Espin, C. A. (2012). Connecting cognitive theory and assessment: Measuring individual differences in reading comprehension. *School Psychology Review*, 41(3), 315–325.
- Wimolmas, R. (2013). A survey study of motivation in English language learning of first year undergraduate students at Sirindhorn International Institute of Technology (SIIT), Thammasat University. *FLLT Conference Proceedings by LITU*, 2(1), 904–915.
- Yang, Y. F. (2002). Reassessing readers' comprehension monitoring. *Reading in a Foreign Language*, 14(1), 18–42.
- Yu, B. & Downing, K. (2012). Determinants of international students' adaptation: Examining effects of integrative motivation, instrumental motivation and second language proficiency. *Educational Studies*, 38(4), 457–471. Retrieved from <https://doi.org/10.1080/03055698.2011.643111>
- Yu, J. (2015). Analysis of critical reading strategies and its effect on college English reading. *Theory and Practice in Language Studies*, 5(1), 134–138.

