



แผนบริการวิชาการและแผนการใช้ประโยชน์
ประจำปีการศึกษา 2566

โดย

คณะมนุษยศาสตร์และสังคมศาสตร์

มหาวิทยาลัยราชภัฏเชียงใหม่

คำนำ

ภายใต้กรอบพระราชบัญญัติมหาวิทยาลัยราชภัฏ มาตรา 8 (6) ว่าด้วยเรื่องการประชุมความร่วมมือและช่วยเหลือเกื้อกูลกันระหว่าง มหาวิทยาลัย ชุมชน องค์กรปกครองส่วนท้องถิ่น และองค์กรอื่น ทั้งในและต่างประเทศ เพื่อการพัฒนาท้องถิ่น นำไปสู่วิสัยทัศน์ในการพัฒนามหาวิทยาลัยราชภัฏเชียงใหม่ให้เป็น “มหาวิทยาลัยชั้นนำระดับประเทศในการผลิตและพัฒนาครูและเป็นมหาวิทยาลัยเพื่อการพัฒนาท้องถิ่นบนพื้นฐานศาสตร์พระราชา” โดยมหาวิทยาลัยราชภัฏเชียงใหม่ กำหนดยุทธศาสตร์ที่ 3 ในแผนยุทธศาสตร์มหาวิทยาลัยราชภัฏเชียงใหม่ ระยะ 6 ปี (พ.ศ. 2565-2570) คือ สร้างและถ่ายทอดความรู้เพื่อการพัฒนาท้องถิ่น ชุมชนท้องถิ่นได้รับการพัฒนาทั้งด้านการศึกษา เศรษฐกิจ สังคม และสิ่งแวดล้อม รวมถึงเป็นศูนย์กลางการเรียนรู้แบบครบวงจร (one stop service) และมุ่งเน้นการสืบสานศาสตร์พระราชา

เพื่อเป็นการตอบสนองต่อนโยบายในการพัฒนามหาวิทยาลัยราชภัฏเชียงใหม่เป็นมหาวิทยาลัยเพื่อการพัฒนาท้องถิ่นบนพื้นฐานศาสตร์พระราชา คณะมนุษยศาสตร์และสังคมศาสตร์ได้จัดทำแผนบริการวิชาการ ประจำปีการศึกษา 2566 เพื่อให้การดำเนินงานของคณะกรรมการส่งเสริมวิชาการเพื่อบริการชุมชน คณะทำงาน ดำเนินการได้ตามแผนงานที่สอดคล้องกับความต้องการของสังคมและชุมชน ส่งเสริมและสนับสนุนให้บุคลากรและนักศึกษานำความรู้ไปบริการวิชาการแก่สังคม คณาจารย์ได้นำความรู้และประสบการณ์จากการบริการวิชาการมาบูรณาการเข้ากับการเรียนการสอน/การวิจัย และเป็นการสร้างความร่วมมือด้านบริการวิชาการกับหน่วยงานภายนอกมหาวิทยาลัย

คณะมนุษยศาสตร์และสังคมศาสตร์ หวังว่าแผนบริการวิชาการ ประจำปีการศึกษา 2566 ฉบับนี้จะถูกนำมาใช้เป็นกรอบแนวทางในการดำเนินงาน เพื่อให้เกิดประสิทธิภาพและประสิทธิผลสูงสุดแก่คณะฯ ภายใต้วิสัยทัศน์ “คณะมนุษยศาสตร์และสังคมศาสตร์มุ่งพัฒนานวัตกรรมทางสังคมบนฐานสหวิทยาการเพื่อสร้างรากฐานท้องถิ่นให้เข้มแข็ง”

คณะมนุษยศาสตร์และสังคมศาสตร์
มหาวิทยาลัยราชภัฏเชียงใหม่

ส่วนที่ 1 บทนำ

1.1 ประวัติคณะมนุษยศาสตร์และสังคมศาสตร์

ในระยะแรกเริ่มที่มหาวิทยาลัยราชภัฏเชียงใหม่มีสถานะเป็นวิทยาลัยครูเชียงใหม่ คณะมนุษยศาสตร์และสังคมศาสตร์รับผิดชอบจัดการเรียนการสอนในหลักสูตรประกาศนียบัตรวิชาการศึกษา (ป.กศ.) ประกาศนียบัตรวิชาการศึกษาชั้นสูง (ป.กศ.สูง) ประกาศนียบัตรประโยคครูประถม (ป.ป.) โดยมีรูปแบบการบริหารงานวิชาการเป็นหมวดวิชา เช่น หมวดวิชาภาษาอังกฤษ หมวดวิชาสังคมศึกษา หมวดวิชาศิลปะ

ต่อมาเมื่อมีการประกาศใช้พระราชบัญญัติวิทยาลัยครู พ.ศ. 2518 คณะมนุษยศาสตร์และสังคมศาสตร์ได้ก่อตั้งคณะวิชาขึ้นในปี พ.ศ. 2520 โดยรวมหมวดวิชาต่าง ๆ ที่มีอยู่เดิม และเรียกชื่อเป็นภาควิชาและโปรแกรมวิชา มีหัวหน้าคณะวิชาและหัวหน้าภาคเป็นผู้บริหาร ประกอบด้วย 11 ภาควิชา และ 2 โปรแกรมวิชา ดังนี้

ภาควิชา	โปรแกรมวิชา
1. ภาควิชาดนตรี	1. โปรแกรมวิชาวัฒนธรรมศึกษา *
2. ภาควิชานาฏศิลป์	2. โปรแกรมวิชาอุตสาหกรรมการท่องเที่ยว *
3. ภาควิชาบรรณารักษ์	
4. ภาควิชาประวัติศาสตร์	
5. ภาควิชาปรัชญาและศาสนา	
6. ภาควิชาภาษาไทย	
7. ภาควิชาภาษาอังกฤษ	
8. ภาควิชาภูมิศาสตร์	
9. ภาควิชารัฐศาสตร์	
10. ภาควิชาศิลปะ	
11. ภาควิชาสังคมวิทยา	

หมายเหตุ * รับผิดชอบการจัดการเรียนการสอนวิชาเอกวัฒนธรรมศึกษาและอุตสาหกรรม การท่องเที่ยวซึ่งเป็นสหวิทยาการ ดำเนินงานโดยคณะกรรมการซึ่งมาจากภาควิชาที่เกี่ยวข้อง

พ.ศ. 2538 มีการประกาศใช้พระราชบัญญัติสถาบันราชภัฏ พ.ศ. 2538 มีผลทำให้มีการเปลี่ยนชื่อจาก “วิทยาลัยครูเชียงใหม่” เป็น “สถาบันราชภัฏเชียงใหม่” พร้อมกับการเปลี่ยนแปลงรายละเอียดการบริหารงานคณะวิชา โดยเรียกชื่อว่า “คณะมนุษยศาสตร์และสังคมศาสตร์” และยกเลิกการบริหารแบบภาควิชาเป็นโปรแกรมวิชา มีคณบดีเป็นผู้บริหารคณะ และประธานโปรแกรมวิชาเป็นผู้บริหารโปรแกรมวิชา ประกอบด้วย 16 โปรแกรมวิชา และ 4 หนูวิชา ดังนี้

โปรแกรมวิชา	หนูวิชา
1. โปรแกรมวิชาการพัฒนาชุมชน	1. หนูวิชาประวัติศาสตร์
2. โปรแกรมวิชาดนตรี	2. หนูวิชาปรัชญาและศาสนา
3. โปรแกรมวิชานาฏศิลป์	3. หนูวิชาภาษาฝรั่งเศส
4. โปรแกรมวิชาบรรณารักษ์และสารนิเทศศาสตร์	4. หนูวิชาภูมิศาสตร์
5. โปรแกรมวิชาภาษาจีน	
6. โปรแกรมวิชาภาษาญี่ปุ่น	
7. โปรแกรมวิชาภาษาไทย	
8. โปรแกรมวิชาภาษาอังกฤษ (ค.บ.)	
9. โปรแกรมวิชาภาษาอังกฤษ (ศศ.บ.)	
10. โปรแกรมวิชาภาษาอังกฤษธุรกิจ	
11. โปรแกรมวิชารัฐประศาสนศาสตร์	
12. โปรแกรมวิชาวัฒนธรรมศึกษา	
13. โปรแกรมวิชาศิลปกรรม	
14. โปรแกรมวิชาศิลปศึกษา	
15. โปรแกรมวิชาสังคมศึกษา	
16. โปรแกรมวิชาอุตสาหกรรมการท่องเที่ยว	

หมายเหตุ โปรแกรมวิชารับผิดชอบจัดการเรียนการสอนวิชาเอกและวิชาพื้นฐานทั่วไป ส่วนหนูวิชารับผิดชอบจัดการเรียนการสอนรายวิชาพื้นฐานทั่วไป

พ.ศ. 2547 ได้มีการเปิดสอนในระดับบัณฑิตศึกษา จำนวน 2 หลักสูตร คือ หลักสูตรศิลปศาสตรมหาบัณฑิตสาขาวิชาภาษาไทย และหลักสูตรศิลปศาสตรมหาบัณฑิตสาขาวิชาภาษาอังกฤษ

พ.ศ. 2549 มีการกำหนดสาขาวิชาภายในคณะมนุษยศาสตร์และสังคมศาสตร์ แบ่งออกเป็น 2 ภาควิชา ดังนี้

ภาควิชามนุษยศาสตร์	ภาควิชาสังคมศาสตร์
1. สาขาวิชาภาษาไทย	1. สาขาวิชาการท่องเที่ยวและการโรงแรม
2. สาขาวิชาภาษาอังกฤษ	2. สาขาวิชาการพัฒนาชุมชน
3. สาขาวิชาภาษาฝรั่งเศส	3. สาขาวิชานิติศาสตร์
4. สาขาวิชาภาษาจีน	4. สาขาวิชาประวัติศาสตร์และวัฒนธรรม
5. สาขาวิชาภาษาญี่ปุ่น	5. สาขาวิชาภูมิศาสตร์
6. สาขาวิชาภาษาเกาหลี	6. สาขาวิชารัฐประศาสนศาสตร์
7. สาขาวิชาดนตรี	
8. สาขาวิชาศิลปกรรม	
9. สาขาวิชาศิลปะการแสดง	
10. สาขาวิชาสารสนเทศศาสตร์	
11. สาขาวิชาปรัชญาและศาสนา	

ต่อมาในปี พ.ศ. 2551 ได้มีการเปิดสอนในระดับบัณฑิตศึกษาเพิ่มอีกจำนวน 2 หลักสูตร คือ หลักสูตรรัฐประศาสนศาสตรมหาบัณฑิต สาขาวิชานโยบายสาธารณะ และหลักสูตรศิลปศาสตรมหาบัณฑิต สาขาวิชาการจัดการท่องเที่ยวอย่างยั่งยืน

ในปี พ.ศ. 2552 มีการปรับเปลี่ยนรูปแบบการบริหารสาขาวิชาภายในคณะมนุษยศาสตร์และสังคมศาสตร์อีกครั้ง โดยแบ่งออกเป็น 2 ภาควิชา ดังนี้

ภาควิชามนุษยศาสตร์	ภาควิชาสังคมศาสตร์
1. สาขาวิชาภาษาไทย	1. สาขาวิชาการพัฒนาชุมชน
2. สาขาวิชาภาษาตะวันออก	2. สาขาวิชาภูมิศาสตร์
- หลักสูตรภาษาจีน	3. สาขาวิชาสหวิทยาการสังคม
- หลักสูตรภาษาญี่ปุ่น	- หลักสูตรการท่องเที่ยวและการโรงแรม
- หลักสูตรภาษาเกาหลี	- หลักสูตรรัฐประศาสนศาสตร์
3. สาขาวิชาภาษาตะวันตก	- หลักสูตรประวัติศาสตร์และวัฒนธรรม
- หลักสูตรภาษาอังกฤษ	4. สาขาวิชานิติศาสตร์
- หลักสูตรภาษาฝรั่งเศส	
4. สาขาวิชาดนตรีและศิลปะการแสดง	
- หลักสูตรดนตรี	
- หลักสูตรศิลปะการแสดง	
5. สาขาวิชาศิลปกรรม	
6. สาขาวิชาสารสนเทศศาสตร์	

ต่อมาในปีพ.ศ. 2555 จนถึงปัจจุบัน มีการยกเลิกการบริหารงานแบบภาควิชา โดยมีการบริหารงานเป็น 10 สาขาวิชา ดังนี้

ลำดับ	สาขาวิชา	หลักสูตรที่เปิดสอน
1.	สาขาวิชาภาษาไทย	ศิลปศาสตรบัณฑิต สาขาวิชาภาษาไทย
		ศิลปศาสตรมหาบัณฑิต สาขาวิชาภาษาไทย
2.	สาขาวิชาภาษาตะวันออก	
	- หลักสูตรภาษาจีน	ศิลปศาสตรบัณฑิต สาขาวิชาภาษาจีน
	- หลักสูตรภาษาญี่ปุ่น	ศิลปศาสตรบัณฑิต สาขาวิชาภาษาญี่ปุ่น
	- หลักสูตรภาษาเกาหลี	ศิลปศาสตรบัณฑิต สาขาวิชาภาษาเกาหลี
3.	สาขาวิชาภาษาตะวันตก	
	- หลักสูตรภาษาอังกฤษ	ศิลปศาสตรบัณฑิต สาขาวิชาภาษาอังกฤษ ศิลปศาสตรบัณฑิต สาขาวิชาภาษาอังกฤษธุรกิจ
	- หลักสูตรภาษาฝรั่งเศส	ศิลปศาสตรบัณฑิต สาขาวิชาภาษาฝรั่งเศส
4.	สาขาวิชาดนตรีและศิลปะการแสดง	
	- หลักสูตรดนตรี	ศิลปศาสตรบัณฑิต สาขาวิชาดุริยางค์ไทย ศิลปศาสตรบัณฑิต สาขาวิชาดุริยางค์สากล
	- หลักสูตรศิลปะการแสดง	ศิลปศาสตรบัณฑิต สาขาวิชานาฏศิลป์และการละคร
5.	สาขาวิชาศิลปกรรม	ศิลปศาสตรบัณฑิต สาขาวิชาออกแบบประยุกต์ศิลป์
6.	สาขาวิชาสารสนเทศศาสตร์	ศิลปศาสตรบัณฑิต สาขาวิชาสารสนเทศศาสตร์
7.	สาขาวิชาการพัฒนาชุมชน	ศิลปศาสตรบัณฑิต สาขาวิชาการพัฒนาชุมชน
8.	สาขาวิชาภูมิศาสตร์	วิทยาศาสตร์บัณฑิต สาขาวิชาภูมิสารสนเทศ
9.	สาขาวิชาสหวิทยาการสังคม	
	- หลักสูตรการท่องเที่ยวและการโรงแรม	ศิลปศาสตรบัณฑิต สาขาวิชาการท่องเที่ยวและการโรงแรม ศิลปศาสตรมหาบัณฑิต สาขาวิชาการจัดการท่องเที่ยวอย่างยั่งยืน
	- หลักสูตรรัฐประศาสนศาสตร์	รัฐประศาสนศาสตรบัณฑิต สาขาวิชารัฐประศาสนศาสตร์
		รัฐประศาสนศาสตรบัณฑิต สาขาวิชาการปกครองท้องถิ่น
		รัฐประศาสนศาสตรมหาบัณฑิต สาขาวิชานโยบายสาธารณะ
	- หลักสูตรวัฒนธรรมศึกษา	ศิลปศาสตรบัณฑิต สาขาวิชาวัฒนธรรมศึกษา
	- หลักสูตรประวัติศาสตร์	
- หลักสูตรปรัชญาและศาสนา		
10.	สาขาวิชานิติศาสตร์	นิติศาสตรบัณฑิต สาขาวิชานิติศาสตร์

นอกจากนี้ คณะมนุษยศาสตร์และสังคมศาสตร์ยังเปิดสอนร่วมกับคณะครุศาสตร์ ในระดับปริญญาตรี จำนวน 7 สาขาวิชา ได้แก่

1. ครุศาสตรบัณฑิต สาขาวิชาภาษาไทย
2. ครุศาสตรบัณฑิต สาขาวิชาภาษาจีน
3. ครุศาสตรบัณฑิต สาขาวิชาภาษาอังกฤษ
4. ครุศาสตรบัณฑิต สาขาวิชาดนตรีศึกษา
5. ครุศาสตรบัณฑิต สาขาวิชานาฏศิลป์
6. ครุศาสตรบัณฑิต สาขาวิชาศิลปศึกษา
7. ครุศาสตรบัณฑิต สาขาวิชาสังคมศึกษา

1.2 ยุทธศาสตร์ วิสัยทัศน์ พันธกิจ

1) ยุทธศาสตร์คณะมนุษยศาสตร์และสังคมศาสตร์

- ยุทธศาสตร์ที่ 1** ยกระดับคุณภาพการศึกษาสาขามนุษยศาสตร์ สังคมศาสตร์ และครุศาสตร์ ทั้งระบบ เพื่อสร้างบัณฑิตจิตอาสาและมีสมรรถนะในการประกอบอาชีพ
- ยุทธศาสตร์ที่ 2** ขับเคลื่อนองค์ความรู้และนวัตกรรมจากงานวิจัยเพื่อรับใช้ท้องถิ่น
- ยุทธศาสตร์ที่ 3** บูรณาการทุนทางวัฒนธรรมและสืบสานโครงการอันเนื่องมาจากพระราชดำริเพื่อการพัฒนาท้องถิ่นให้เข้มแข็ง
- ยุทธศาสตร์ที่ 4** บริหารจัดการตามหลักธรรมาภิบาล ประสานการมีส่วนร่วมด้วยเทคโนโลยีสารสนเทศ

2) วิสัยทัศน์

“คณะมนุษยศาสตร์และสังคมศาสตร์มุ่งพัฒนานวัตกรรมทางสังคมบนฐานสหวิทยาการเพื่อสร้างรากฐานท้องถิ่นให้เข้มแข็ง”

3) พันธกิจ

1. ผลิตบัณฑิตสาขามนุษยศาสตร์ สังคมศาสตร์ ครุศาสตร์ และสาขาที่เกี่ยวข้องให้เป็นไปตามกรอบมาตรฐานคุณวุฒิภายใต้สังคมวิถีใหม่ ในรูปแบบชีวิตดิจิทัล
2. ส่งเสริมการวิจัยเพื่อสร้างองค์ความรู้ เทคโนโลยี และนวัตกรรมเพื่อพัฒนาท้องถิ่นและประเทศ
3. ส่งเสริมองค์ความรู้ด้านศิลปวัฒนธรรมไทย และวัฒนธรรมท้องถิ่น แลกเปลี่ยนเรียนรู้ศิลปวัฒนธรรมระดับสากล
4. ส่งเสริมสหวิทยาการสาขามนุษยศาสตร์ สังคมศาสตร์ และครุศาสตร์ให้มีความเข้มแข็ง
5. บริหารจัดการเชิงสร้างสรรค์ผ่านการมีส่วนร่วมของบุคลากรทุกภาคส่วนแบบรวดเร็วและทันสมัย

1.3 วัตถุประสงค์ / เป้าหมาย

- 1) เพื่อผลิตบัณฑิตสาขามนุษยศาสตร์ สังคมศาสตร์ และสาขาที่เกี่ยวข้องให้มีความรู้ความเชี่ยวชาญ มีทักษะ และสมรรถนะทั้งด้านวิชาการและวิชาชีพเป็นไปตามมาตรฐานสากลภายใต้สังคมนวัตกรรมในรูปแบบชีวิตดิจิทัล
- 2) เพื่อนำองค์ความรู้และนวัตกรรมจากงานวิจัยไปบริการวิชาการให้ท้องถิ่น
- 3) เพื่อให้บุคลากรและนักศึกษามีความตระหนักและสำนึกในศิลปวัฒนธรรมไทยและวัฒนธรรมท้องถิ่น รวมทั้งการแลกเปลี่ยนเรียนรู้ทางศิลปวัฒนธรรมที่หลากหลายในระดับชาติและนานาชาติ
- 4) เพื่อแสดงศักยภาพด้านวิชาการให้เป็นที่ยอมรับทั้งระดับท้องถิ่น ระดับชาติ และระดับนานาชาติ
- 5) เพื่อส่งเสริมสุขภาวะที่ดีในการทำงานผ่านการมีส่วนร่วมของประชาคมในรูปแบบสังคมดิจิทัล

ส่วนที่ 2 การบริการวิชาการเพื่อการพัฒนาท้องถิ่น ชุมชน และสังคม

2.1 หลักการและเหตุผล

การบริการทางวิชาการเพื่อการพัฒนาท้องถิ่น ชุมชน และสังคม เป็นหนึ่งในภารกิจหลักของสถาบันอุดมศึกษา สถาบันพึงให้บริการทางวิชาการแก่ ชุมชน สังคม และประเทศชาติ ในรูปแบบต่าง ๆ ตามความถนัดและในด้านที่สถาบันมีความเชี่ยวชาญ การให้บริการทางวิชาการอาจให้เปล่าโดยไม่คิดค่าใช้จ่ายหรืออาจคิดค่าใช้จ่ายตามความเหมาะสม โดยให้บริการทั้งหน่วยงานภาครัฐและเอกชน หน่วยงานอิสระ หน่วยงานสาธารณะ ชุมชน และสังคมโดยกว้าง รูปแบบการให้บริการทางวิชาการมีความหลากหลาย เช่น การอนุญาตให้ใช้ประโยชน์ทรัพยากรของสถาบัน เป็นแหล่งอ้างอิงทางวิชาการ ให้คำปรึกษา จัดการอบรม จัดประชุมหรือสัมมนาวิชาการ ทำงานวิจัยเพื่อตอบคำถามต่าง ๆ หรือเพื่อชี้แนะสังคม รวมถึงการลงพื้นที่ให้การช่วยเหลือในการรณรงค์ต่าง ๆ การให้บริการทางวิชาการนอกจากเป็นการทำประโยชน์ให้สังคมแล้ว สถาบันยังได้รับประโยชน์ในด้านต่าง ๆ คือ เพิ่มพูนความรู้และประสบการณ์ของอาจารย์อันจะนำมาสู่การพัฒนาหลักสูตร มีการบูรณาการเพื่อใช้ประโยชน์ทางด้านการจัดการเรียนการสอนและการวิจัย การพัฒนาตำแหน่งทางวิชาการของอาจารย์ การสร้างเครือข่าย กับหน่วยงานต่าง ๆ ซึ่งเป็นแหล่งงานของนักศึกษาและเป็นการสร้างรายได้ของสถาบันจากการให้บริการทางวิชาการด้วย

2.2 วัตถุประสงค์ของแผน

- 1) เพื่อบริการวิชาการแก่สังคมที่สอดคล้องกับยุทธศาสตร์ของมหาวิทยาลัยและคณะมนุษยศาสตร์ และสังคมศาสตร์ และตามความต้องการของชุมชน ท้องถิ่น และสังคม
- 2) เพื่อให้หลักสูตรมีส่วนร่วมในการให้บริการวิชาการแก่ชุมชน ท้องถิ่น และสังคม
- 3) เพื่อให้ชุมชน ท้องถิ่น และสังคม ได้รับการพัฒนาตามเป้าหมายการพัฒนาท้องถิ่นโครงการพัฒนาท้องถิ่น จำนวน 4 ด้าน (ด้านเศรษฐกิจ สังคม การศึกษา และสิ่งแวดล้อม) อย่างต่อเนื่อง
- 4) เพื่อสร้างเครือข่ายการบริการวิชาการกับหน่วยงานภายในและภายนอก

2.3 ความเชื่อมโยงกับยุทธศาสตร์ของมหาวิทยาลัย

ตามแผนยุทธศาสตร์มหาวิทยาลัยราชภัฏเชียงใหม่ ระยะ 6 ปี พ.ศ. 2565 – 2570 ประเด็นยุทธศาสตร์ข้อที่ 3 สร้างและถ่ายทอดองค์ความรู้เพื่อการพัฒนาท้องถิ่น ได้นำมาสู่แนวทางการดำเนินงานในประเด็นยุทธศาสตร์ของคณะมนุษยศาสตร์และสังคมศาสตร์ ระยะ 6 ปี พ.ศ.2565 – 2570 ข้อที่ 3 บูรณาการทุนทางวัฒนธรรมและสืบสานโครงการอันเนื่องมาจากพระราชดำริเพื่อการพัฒนาท้องถิ่นให้เข้มแข็ง ก่อให้เกิดการดำเนินงานในโครงการ/กิจกรรม ให้บริการทางวิชาการต่าง ๆ ภายใต้ศักยภาพที่มีอยู่ของคณะทั้งทางด้านงบประมาณ ทรัพยากรบุคคล สิ่งอำนวยความสะดวก และห้องปฏิบัติการต่าง ๆ เป็นต้น การทำงานภายใต้แนวทางการดำเนินงานที่สอดคล้องกับตัวชี้วัดคุณภาพทางการศึกษา ทั้งนี้มีรายละเอียดการเชื่อมโยงประเด็นยุทธศาสตร์ของมหาวิทยาลัย ยุทธศาสตร์ของคณะมนุษยศาสตร์และสังคมศาสตร์ และแผนบริการวิชาการ

แสดงดังตารางความเชื่อมโยงระหว่างประเด็นยุทธศาสตร์ของมหาวิทยาลัยกับยุทธศาสตร์คณะมนุษยศาสตร์ และสังคมศาสตร์และแผนบริการวิชาการ

ตารางความเชื่อมโยงระหว่างประเด็นยุทธศาสตร์ของมหาวิทยาลัย ยุทธศาสตร์ของคณะมนุษยศาสตร์และสังคมศาสตร์ และแผนบริการวิชาการ

แผนกลยุทธ์มหาวิทยาลัยราชภัฏเชียงใหม่ พ.ศ. 2565-2570	แผนกลยุทธ์คณะมนุษยศาสตร์และสังคมศาสตร์ พ.ศ.2565-2570
ประเด็นยุทธศาสตร์ข้อที่ 3 สร้างและถ่ายทอดองค์ความรู้เพื่อการพัฒนาท้องถิ่น	ประเด็นยุทธศาสตร์ข้อที่ 3 บูรณาการทุนทางวัฒนธรรมและสืบสานโครงการอันเนื่องมาจากพระราชดำริเพื่อการพัฒนาท้องถิ่นให้เข้มแข็ง
<p>กลยุทธ์ :</p> <ol style="list-style-type: none">1. สร้างความร่วมมือในการวิจัย บริการวิชาการ แบบมีส่วนร่วมกับพื้นที่และกลุ่มเป้าหมายของมหาวิทยาลัย2. พัฒนางานวิจัยที่ยึดท้องถิ่นเป็นฐาน (Local-based Research)3. พัฒนารูปแบบการเรียนการสอนในลักษณะการบูรณาการกับปัญหาของท้องถิ่น เพื่อแก้ปัญหาและพัฒนาท้องถิ่นอย่างยั่งยืน4. ศึกษา วิจัย ส่งเสริม และสืบสานโครงการพระราชดำรินบนพื้นฐานศาสตร์พระราชา	<p>กลยุทธ์ :</p> <ol style="list-style-type: none">1. ส่งเสริมให้คณาจารย์ บุคลากร และนักศึกษาเข้าร่วมกิจกรรมการอนุรักษ์ และสืบสานศิลปวัฒนธรรมท้องถิ่นและความเป็นไทยในระดับชาติและนานาชาติ2. แลกเปลี่ยนคณาจารย์และนักศึกษาเพื่อเรียนรู้ศิลปวัฒนธรรมที่หลากหลายทั้งในประเทศและต่างประเทศ3. สนับสนุนให้ทุกหลักสูตรบริการวิชาการแก่ชุมชน/ท้องถิ่นตามความเชี่ยวชาญ4. จัดตั้งศูนย์สนับสนุนการบริการวิชาการของคณะ5. สืบสานโครงการอันเนื่องมาจากพระราชดำริ6. จัดกิจกรรมสร้างสำนึกในการอนุรักษ์ทรัพยากรธรรมชาติและสิ่งแวดล้อม

2.4 ระบบกลไกการให้บริการวิชาการ

การบริการวิชาการแก่สังคมเป็นภารกิจหลักอย่างหนึ่งของคณะมนุษยศาสตร์และสังคมศาสตร์ ดังนั้น คณะฯ จึงได้กำหนดระบบและกลไก หลักเกณฑ์และขั้นตอนการบริการทางวิชาการอย่างเป็นระบบ เพื่อเป็นแนวทางในการดำเนินงานด้านการบริการวิชาการแก่ชุมชนและท้องถิ่น ทั้งนี้เป็นการให้บริการวิชาการที่มีความเชื่อมโยงกับการจัดการเรียนการสอนและการวิจัย และสามารถบูรณาการงานบริการวิชาการกับการเรียนการสอนและการวิจัยอย่าง เป็นรูปธรรม คณะมนุษยศาสตร์และสังคมศาสตร์ มีการจัดระบบและกลไกการให้บริการวิชาการแก่สังคม ดังนี้

1) ระบบ หมายถึง ขั้นตอนการดำเนินการบริการวิชาการแก่สังคมของคณะมนุษยศาสตร์และสังคมศาสตร์ โดยใช้วงจร เดมมิง (Deming Cycle) : PDCA (Plan-Do-Check-Act) มีขั้นตอนดังนี้

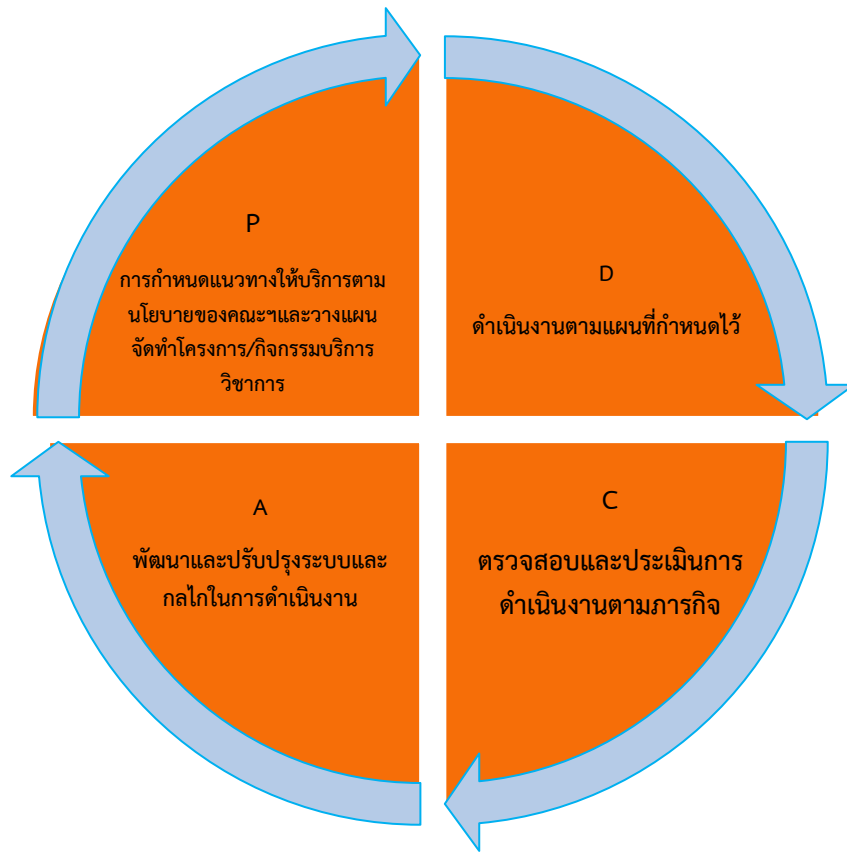
1.1) การวางแผน (Plan) วางแผนการให้บริการวิชาการ กำหนดโครงการ กลุ่มเป้าหมาย วัตถุประสงค์ และตัวชี้วัด ที่สามารถวัดผลความสำเร็จของโครงการได้ โดยพิจารณาจากผลการดำเนินงานที่ผ่านมาและผลการสำรวจความต้องการชุมชนเป็นหลัก

1.2) การดำเนินงานตามแผน (Do) ปฏิบัติการตามแผนการให้บริการวิชาการ ตามโครงการ และกิจกรรมที่ได้กำหนดไว้

1.3) การตรวจสอบและประเมิน (Check) เป็นการทบทวนการดำเนินงานตามแผนที่วางไว้ โดย ผู้รับผิดชอบแต่ละโครงการจะต้องวิเคราะห์สภาพการดำเนินงานของตนเองในแต่ละช่วงการดำเนินงาน และ เปรียบเทียบผลการดำเนินงานรายตัวชี้วัดและเกณฑ์ตัดสิน เพื่อตัดสินว่าการดำเนินงานบรรลุเป้าหมายที่ต้องการ หรือไม่ เพราะเหตุใด

1.4) การนำผลการประเมินมาปรับปรุง (Act) เมื่อผ่านขั้นตอนการตรวจสอบและประเมิน แล้วต้องนำผลการประเมินมาปรับปรุงโดยส่งข้อมูลย้อนกลับไปสู่ผู้เกี่ยวข้องในการดำเนินงานในหน่วยงานต่าง ๆ เพื่อให้ผู้ที่เกี่ยวข้องได้รับรู้ถึงผลการดำเนินงานของตนเองว่าเป็นอย่างไร และควรปรับปรุงต่อไปอย่างไรจึงจะเพิ่ม ประสิทธิภาพสูงสุด

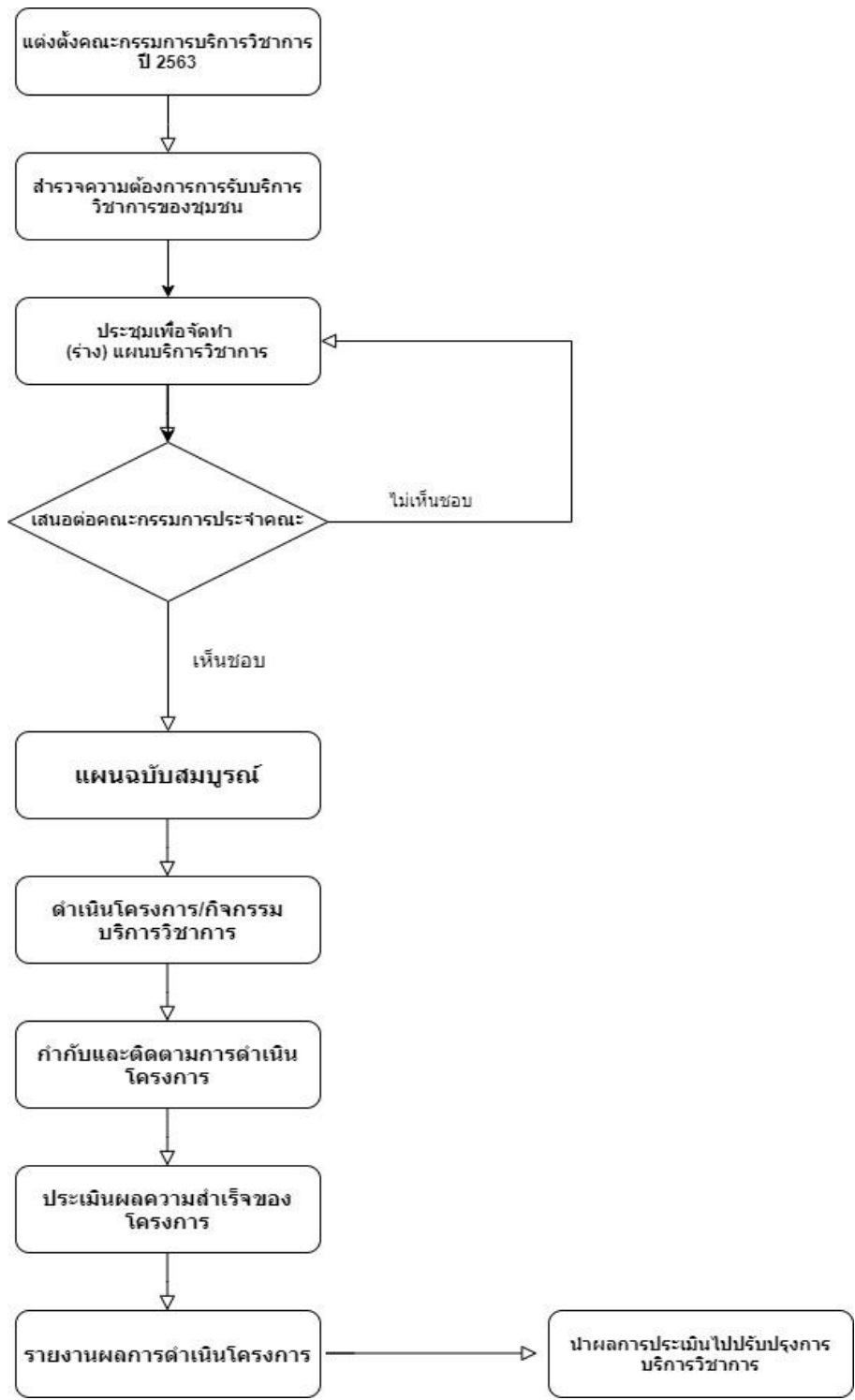
2) กลไก หมายถึง การดำเนินงานบริการวิชาการแก่สังคมของคณะมนุษยศาสตร์และสังคมศาสตร์ โดยผู้รับผิดชอบโครงการและคณะกรรมการที่เกี่ยวข้องทุกฝ่าย



รูปภาพที่ 2.1 ระบบกลไกการบริการวิชาการ

3) กระบวนการการบริการวิชาการ

เพื่อให้การดำเนินงานบริการวิชาการสอดคล้องกับยุทธศาสตร์มหาวิทยาลัยราชภัฏเชียงใหม่ เพื่อการบริการวิชาการอย่างมีคุณภาพและตรงต่อความต้องการแก่ชุมชนและท้องถิ่น ตลอดจนการสร้างชุมชนที่มีความเข้มแข็ง นำไปสู่การแก้ปัญหาของชุมชนอย่างยั่งยืน จึงมีการกำหนดกระบวนการให้บริการวิชาการ ดังนี้



รูปภาพที่ 2.2 กระบวนการบริการวิชาการ

2.5 ประเภทและลักษณะการให้บริการวิชาการ

- 1) การบริการวิชาการในลักษณะให้เปล่า เป็นการบริหารจัดการโดยใช้งบประมาณแผ่นดิน และงบประมาณเงินรายได้ของคณะ และงบกลางมหาวิทยาลัย
- 2) การบริการวิชาการแบบคิดค่าใช้จ่าย เป็นการเก็บค่าบริการ ค่าลงทะเบียน และบริหารค่าใช้จ่ายของโครงการ/กิจกรรมจากค่าลงทะเบียนที่เก็บได้ โดยปฏิบัติตามระเบียบการเงินของมหาวิทยาลัย
- 3) การบริการวิชาการเป็นไปในลักษณะความร่วมมือกับหน่วยงานอื่น ๆ ทั้งหน่วยงานภาครัฐและเอกชน เป็นการดำเนินงานในลักษณะการประสานความร่วมมือ โดยยึดแนวปฏิบัติของหน่วยงานนั้น ๆ และแนวปฏิบัติการให้บริการวิชาการของคณะและมหาวิทยาลัย

2.6 แนวปฏิบัติและขั้นตอนในการให้บริการวิชาการ

คณะมนุษยศาสตร์และสังคมศาสตร์ มีการวางแผนทาง ขั้นตอนและหลักเกณฑ์การให้บริการวิชาการต่าง ๆ ที่สัมพันธ์กับพันธกิจ โดยมีระบบและกลไกการบริการทางวิชาการ และได้ดำเนินการตามระบบที่วางไว้ โดยเริ่มจากการกำหนดแนวทางการให้บริการตามนโยบายของคณะและสำรวจความต้องการของชุมชน ภาครัฐ และภาคเอกชน แล้วนำไปจัดทำแผนบริการทางวิชาการ เพื่อจัดสรรงบประมาณ โดยในส่วนของคณะมีการบูรณาการงานบริการทางวิชาการกับกระบวนการจัดการเรียนการสอน และการปฏิบัติงานประจำด้านอื่น ๆ ของอาจารย์และบุคลากร เช่น การนำนักศึกษาไปร่วมจัดโครงการ/กิจกรรมบริการวิชาการแก่ชุมชน นอกจากนี้แล้วยังมี การบูรณาการการบริการวิชาการแก่สังคมกับการวิจัย เช่น การนำผลการวิจัยไปสู่การใช้ประโยชน์จริง ตลอดจนนำความรู้ ประสบการณ์จากการให้บริการวิชาการมาพัฒนา ต่อยอดไปสู่การทำวิจัย เพื่อให้ได้องค์ความรู้ใหม่ เป็นต้น ต่อจากนั้นคณะได้จัดให้มีการประเมินผลความสำเร็จของการบริการวิชาการ และมีการนำผลการประเมินไปปรับปรุงการบูรณาการการบริการวิชาการแก่สังคมกับการเรียนการสอนและการวิจัย การดำเนินโครงการ/กิจกรรมตามแผนบริการวิชาการสามารถแบ่งออกเป็น 3 ขั้นตอน ดังนี้

ขั้นเตรียมการ	ระหว่างดำเนินโครงการ	หลังดำเนินโครงการ
<ul style="list-style-type: none">• ทำคำสั่งแต่งตั้งคณะกรรมการดำเนินงาน• ติดต่อประสานงานกับหน่วยงานที่เกี่ยวข้อง• เชิญวิทยากร (ในกรณีเป็นบุคคลภายนอก)• ขอจัดซื้อจัดจ้าง• ขออนุมัติเบิกจ่ายค่าตอบแทนวิทยากร(ถ้ามี)• ขออนุญาตไปราชการ/การจัดเตรียมยานพาหนะ• ขออนุญาตใช้สถานที่• ขออนุญาตพานักศึกษาออกนอกสถานที่ (ถ้ามีนักศึกษาไปร่วมกิจกรรมด้วย)• ขอยืมเงินอุดหนุนจ่าย• จัดเตรียมอุปกรณ์ที่ต้องใช้ในการดำเนินกิจกรรม/โครงการ	<ul style="list-style-type: none">• ประเมินความรู้เบื้องต้นของผู้รับบริการ เพื่อปรับกิจกรรมให้เหมาะสมกับกลุ่มเป้าหมาย (ถ้ามี) เช่น ใช้แบบทดสอบก่อนเรียน เพื่อวัดความรู้ของกลุ่มเป้าหมาย• ปฏิบัติกิจกรรมตามแผนการดำเนินโครงการที่กำหนดไว้• ประเมินผลการจัดกิจกรรม/โครงการ โดยผู้เข้ารับบริการ	<ul style="list-style-type: none">• ทำหนังสือขอบคุณวิทยากร• ส่งหลักฐานการจัดซื้อจัดจ้าง ค่าใช้จ่ายในการดำเนินโครงการ (ภายในเวลาที่กำหนด)

ส่วนที่ 3 แผนบริการวิชาการแก่สังคม ประจำปีการศึกษา 2566

3.1 พื้นที่เป้าหมายการให้บริการวิชาการ

พื้นที่เป้าหมายการให้บริการวิชาการของคณะมนุษยศาสตร์และสังคมศาสตร์ ประจำปีการศึกษา 2566 ได้แก่

- 1) พื้นที่ตำบลสะลวง อำเภอแมริม จังหวัดเชียงใหม่
- 2) พื้นที่บ้านปาง - ห้วยลาน ตำบลออนใต้ อำเภอสันกำแพง จังหวัดเชียงใหม่
- 3) พื้นที่อำเภอแม่แตง จังหวัดเชียงใหม่
- 4) พื้นที่อำเภอไชยปราการ จังหวัดเชียงใหม่
- 5) พื้นที่อำเภอเชียงดาว จังหวัดเชียงใหม่

3.2 ตัวชี้วัดความสำเร็จและค่าเป้าหมายของตัวชี้วัด

ตัวชี้วัดความสำเร็จ	หน่วย	ค่าเป้าหมาย
1) จำนวนโครงการบริการวิชาการแก่สังคมที่สอดคล้องกับ ยุทธศาสตร์ของมหาวิทยาลัยและคณะมนุษยศาสตร์และสังคมศาสตร์ และตามความต้องการของชุมชน ท้องถิ่น และสังคม	โครงการ	2
2) ร้อยละของหลักสูตรที่มีส่วนร่วมในการให้บริการวิชาการแก่ชุมชน ท้องถิ่น และสังคม	ร้อยละของจำนวนหลักสูตรในสังกัด	90
3) จำนวนชุมชนเป้าหมายที่ได้รับการพัฒนาโครงการพัฒนาท้องถิ่น จำนวน 4 ด้าน (ด้านเศรษฐกิจ สังคม การศึกษา และสิ่งแวดล้อม) อย่างต่อเนื่อง	ชุมชน	อย่างน้อย 1
4) จำนวนเครือข่ายการบริการวิชาการกับหน่วยงานภายในและภายนอก	เครือข่าย	1

3.3 แผนงาน/โครงการบริการวิชาการแก่สังคม ปีการศึกษา 2566

ในปีการศึกษา 2566 คณะมนุษยศาสตร์และสังคมศาสตร์ได้ทำโครงการ/กิจกรรม ให้บริการทางวิชาการทั้งหมด 13 โครงการ โดยมีแผนงาน/โครงการบริการวิชาการ ดังตารางต่อไปนี้

1) โครงการบริการวิชาการแก่สังคมที่สอดคล้องกับยุทธศาสตร์ของมหาวิทยาลัยและคณะมนุษยศาสตร์
และสังคมศาสตร์ และตามความต้องการของชุมชน ท้องถิ่น และสังคม

โครงการ/กิจกรรม	กลุ่มเป้าหมาย	ตัวชี้วัด ความสำเร็จ	หน่วยงาน/ชุมชนที่ มีส่วนร่วม	ระยะเวลา ดำเนินการ	งบ ประมาณ	ผู้รับผิดชอบ
1. โครงการการบูรณาการการเรียนการสอนกับการบริการวิชาการสู่สังคมคณะมนุษยศาสตร์และสังคมศาสตร์	1. ชุมชนพื้นที่อำเภอไชยปราการ จังหวัดเชียงใหม่ 2. ชุมชนพื้นที่อำเภอเชียงดาว จังหวัดเชียงใหม่	ผลการสำรวจปัญหา บริบทและความต้องการการรับบริการวิชาการของชุมชน	1. อำเภอไชยปราการ จังหวัดเชียงใหม่ 2. อำเภอเชียงดาว จังหวัดเชียงใหม่	ปีการศึกษา 2566	54,800	คณะมนุษยศาสตร์และสังคมศาสตร์
2. โครงการภาษาจีนสัญจร	ประชาชนในเขตอำเภอเชียงดาว จังหวัดเชียงใหม่	ประชาชนที่เข้าร่วมโครงการมีความรู้ความเข้าใจในภาษาและวัฒนธรรมจีนเพิ่มขึ้น	ชุมชนในอำเภอเชียงดาว จังหวัดเชียงใหม่	วันที่ 10 มีนาคม 2567	10,000	คณะมนุษยศาสตร์และสังคมศาสตร์
3. โครงการนิติศาสตร์สู่ชุมชน	ประชาชนในเขตอำเภอเชียงดาว จังหวัดเชียงใหม่	ประชาชนที่เข้าร่วมโครงการมีความรู้ความเข้าใจด้านกฎหมายสำหรับประชาชนเพิ่มขึ้น	ชุมชนในอำเภอเชียงดาว จังหวัดเชียงใหม่	วันที่ 10 มีนาคม 2567	10,000	คณะมนุษยศาสตร์และสังคมศาสตร์
4. โครงการการยกระดับศักยภาพกลุ่มท่องเที่ยวชุมชนบ้านแม่ก๊ะเปียง หมู่ 8 ตำบลสะลวง อำเภอแม่ริม จังหวัดเชียงใหม่	บ้านแม่ก๊ะเปียง หมู่ 8 ตำบลสะลวง อำเภอแม่ริม จังหวัดเชียงใหม่	บ้านแม่ก๊ะเปียงเป็นชุมชนที่สามารถจัดการท่องเที่ยวโดยชุมชนได้อย่างมีประสิทธิภาพ	บ้านแม่ก๊ะเปียง หมู่ 8 ตำบลสะลวง อำเภอแม่ริม จังหวัดเชียงใหม่	ปีการศึกษา 2566	120,000	อ.นิชธิมา บุญเฉลียว

2) หลักสูตรที่มีส่วนร่วมในการให้บริการวิชาการแก่ชุมชน ท้องถิ่น และสังคม

โครงการ/ กิจกรรม	กลุ่มเป้าหมาย	ตัวชี้วัด ความสำเร็จ	หลักสูตรที่มีส่วนร่วม	ระยะเวลา ดำเนินการ	งบ ประมาณ	ผู้รับผิดชอบ
1. โครงการ การบูรณาการการ เรียนการสอนกับ การบริการ วิชาการสู่สังคม คณะมนุษยศาสตร์ และสังคมศาสตร์	1. ชุมชนพื้นที่ อำเภอไชย ปราการ จังหวัด เชียงใหม่ 2. ชุมชนพื้นที่ อำเภอเชียงดาว จังหวัดเชียงใหม่	รายงานผลการ สำรวจปัญหา บริบท และ ความต้องการ การรับบริการ วิชาการของ ชุมชน	ทุกหลักสูตร จำนวน 18 หลักสูตร	ปีการศึกษา 2566	54,800	คณะมนุษยศาสตร์ และสังคมศาสตร์
2. โครงการ ภาษาจีนสัญจร	ประชาชนในเขต อำเภอเชียงดาว จังหวัดเชียงใหม่	ประชาชนที่เข้า ร่วมโครงการมี ความรู้ความ เข้าใจในภาษา และวัฒนธรรม จีนเพิ่มขึ้น	หลักสูตรภาษาจีน	วันที่ 10 มีนาคม 2567	10,000	คณะมนุษยศาสตร์ และสังคมศาสตร์
3. โครงการ นิติศาสตร์สู่ชุมชน	ประชาชนในเขต อำเภอเชียงดาว จังหวัดเชียงใหม่	ประชาชนที่เข้า ร่วมโครงการมี ความรู้ความ เข้าใจด้าน กฎหมายสำหรับ ประชาชน เพิ่มขึ้น	หลักสูตรนิติศาสตร์	วันที่ 10 มีนาคม 2567	10,000	คณะมนุษยศาสตร์ และสังคมศาสตร์
4. โครงการ ยกระดับ นวัตกรรมชุมชน ด้วยกระบวนการ วิศวกรสังคม	บ้านปางห้วยลาน ตำบลออนใต้ และ สถานศึกษา อำเภอสันกำแพง จังหวัดเชียงใหม่	นวัตกรรมสามารถ เผยแพร่ นวัตกรรมสู่ ชุมชน	ทุกหลักสูตร จำนวน 18 หลักสูตร	ปีการศึกษา 2566	250,000	คณะมนุษยศาสตร์ และสังคมศาสตร์
5. โครงการการบูร ณาการเส้นทาง ประวัติศาสตร์กับ การท่องเที่ยว อย่างยั่งยืน ตำบล สะลวง อำเภอแม่ ริม จังหวัด เชียงใหม่	ชุมชนตำบลสะ ลวง อำเภอแม่ริม จังหวัดเชียงใหม่	โปรแกรมการ ท่องเที่ยวเชิง ประวัติศาสตร์	- หลักสูตรการพัฒนา ชุมชน - หลักสูตรการท่องเที่ยว - หลักสูตรวัฒนธรรม ศึกษา - หลักสูตรภาษาอังกฤษ -หลักสูตรภาษาอังกฤษ ธุรกิจ - หลักสูตรภาษาจีน	ปีการศึกษา 2566	100,000	คณะมนุษยศาสตร์ และสังคมศาสตร์

โครงการ/ กิจกรรม	กลุ่มเป้าหมาย	ตัวชี้วัด ความสำเร็จ	หลักสูตรที่มีส่วนร่วม	ระยะเวลา ดำเนินการ	งบ ประมาณ	ผู้รับผิดชอบ
			- หลักสูตรภาษาเกาหลี - หลักสูตรภาษาญี่ปุ่น			
6. โครงการการยกระดับศักยภาพกลุ่มท่องเที่ยวชุมชนบ้านแม่ก๊ะเปียง ตำบลสะลวง อำเภอแม่ริม จังหวัดเชียงใหม่	บ้านแม่ก๊ะเปียง หมู่ 8 ตำบลสะลวง อำเภอแม่ริม จังหวัดเชียงใหม่	บ้านแม่ก๊ะเปียง เป็นชุมชนที่สามารถจัดการท่องเที่ยวโดยชุมชนได้อย่างมีประสิทธิภาพ	- หลักสูตรการท่องเที่ยว	ปีการศึกษา 2566	120,000	อ.นิชธิมา บุญเฉลียว
7. โครงการพัฒนาและส่งเสริมอาชีพการผลิตและการแปรรูปผลิตภัณฑ์จากสมุนไพรสู่เศรษฐกิจใหม่ตามวิถีเกษตรอินทรีย์ โดยกลุ่มวิสาหกิจชุมชนกลุ่มแม่บ้านเกษตรกรบ้านพระบาทสี่รอยตำบลสะลวง อำเภอแม่ริม จังหวัดเชียงใหม่	ชุมชนตำบลสะลวง อำเภอแม่ริม จังหวัดเชียงใหม่	ยกระดับผลิตภัณฑ์กลุ่มวิสาหกิจชุมชนกลุ่มแม่บ้านเกษตรกรบ้านพระบาทสี่รอย	- หลักสูตรการพัฒนาชุมชน	ปีการศึกษา 2566	120,000	อ.โฆษิต ไชยประสิทธิ์
8. โครงการการจัดการฐานข้อมูลภูมิวัฒนธรรมเพื่อเป็นแหล่งเรียนรู้ภูมิปัญญาท้องถิ่นกรณีศึกษาตำบลสะลวง อำเภอแม่ริม จังหวัดเชียงใหม่	ชุมชนตำบลสะลวง อำเภอแม่ริม จังหวัดเชียงใหม่	ฐานข้อมูลภูมิวัฒนธรรมของหมู่บ้านในตำบลสะลวง อำเภอแม่ริม จังหวัดเชียงใหม่	- หลักสูตรภูมิศาสตร์และภูมิสารสนเทศ - หลักสูตรวัฒนธรรมศึกษา	ปีการศึกษา 2566	70,000	ผศ.ดร.ชโรชนีชัยมินทร์
9. โครงการการจัดการความรู้ด้านอัตลักษณ์และภูมิปัญญาท้องถิ่น	ชุมชนบ้านพระบาทสี่รอย ตำบลสะลวง อำเภอแม่ริม จังหวัดเชียงใหม่	ชุดองค์ความรู้ด้านอัตลักษณ์และภูมิปัญญาท้องถิ่นชุมชน	- หลักสูตรการพัฒนาชุมชน - หลักสูตรวัฒนธรรมศึกษา	ปีการศึกษา 2566	100,000	คณะมนุษยศาสตร์และสังคมศาสตร์

โครงการ/ กิจกรรม	กลุ่มเป้าหมาย	ตัวชี้วัด ความสำเร็จ	หลักสูตรที่มีส่วนร่วม	ระยะเวลา ดำเนินการ	งบ ประมาณ	ผู้รับผิดชอบ
อย่างมีส่วนร่วม เพื่อส่งเสริมการ ท่องเที่ยวชุมชน บ้านพระบาทสี่ รอย ตำบลสะลวง อำเภอแม่ริม จังหวัดเชียงใหม่	ริม จังหวัด เชียงใหม่	บ้านพระบาทสี่ รอย	- หลักสูตรการท่องเที่ยว - หลักสูตรศิลปะและ การออกแบบ			
10. โครงการภูมิ ปัญญาท้องถิ่นของ ชุมชนกับการ จัดการทรัพยากร ป่าไม้อย่างยั่งยืน ตำบลสะลวง อำเภอแม่ริม จังหวัดเชียงใหม่	ชุมชนตำบลสะ ลวง อำเภอแม่ริม จังหวัดเชียงใหม่	แผนที่ป่าชุมชน จากภาพถ่าย ดาวเทียม	- หลักสูตรภูมิศาสตร์ และภูมิสารสนเทศ	ปีการศึกษา 2566	100,000	อาจารย์ปิยวดี นิลสนธิ
11. โครงการการ ให้บริการสำรวจ และ วิ นี จ ฉัย สุขภาพพืชของ แปลงเกษตรด้วย โดรนแบบมัลติ สเปคตรัมเพื่อ ชุมชนในตำบลสะ ลวง-ชี้เหล็กโมเดล	ชุมชนตำบลสะ ลวง อำเภอแม่ริม จังหวัดเชียงใหม่	เกษตรกรเข้าใจ ผลลัพธ์จากการ ประมวลผลด้วย ดัชนีพืชพรรณ และสามารถ นำไปวาง แผนการ บำรุงรักษาพืชได้ อย่างเหมาะสม	- หลักสูตรภูมิศาสตร์ และภูมิสารสนเทศ	ปีการศึกษา 2566	150,000	อาจารย์วรวิทย์ ศุภวิมุติ

3) ชุมชนเป้าหมายที่ได้รับการพัฒนาโครงการพัฒนาท้องถิ่น จำนวน 4 ด้าน (ด้านเศรษฐกิจ สังคม การศึกษา และสิ่งแวดล้อม) อย่างต่อเนื่อง

โครงการ/กิจกรรม	กลุ่มเป้าหมาย	ตัวชี้วัดความสำเร็จ	หน่วยงาน/ชุมชน/หลักสูตรที่มีส่วนร่วม	ชุมชนที่ได้รับการพัฒนาอย่างต่อเนื่อง	ระยะเวลาดำเนินการ	งบประมาณ	ผู้รับผิดชอบ
ชุมชนตำบลสะลวง อำเภอแม่อริม จังหวัดเชียงใหม่							
1. ด้านเศรษฐกิจ							
1. โครงการการบูรณาการเส้นทางการประวัติศาสตร์กับการท่องเที่ยวอย่างยั่งยืน ตำบลสะลวง อำเภอแม่อริม จังหวัดเชียงใหม่	ชุมชนตำบลสะลวง อำเภอแม่อริม จังหวัดเชียงใหม่	โปรแกรมการท่องเที่ยวเชิงประวัติศาสตร์	ชุมชนตำบลสะลวง อำเภอแม่อริม จังหวัดเชียงใหม่	ชุมชนตำบลสะลวง อำเภอแม่อริม จังหวัดเชียงใหม่	ปีการศึกษา 2566	100,000	คณะมนุษยศาสตร์และสังคมศาสตร์
2. โครงการยกระดับศักยภาพกลุ่มท่องเที่ยวชุมชนบ้านแม่ก๊ะเปียง ตำบลสะลวง อำเภอแม่อริม จังหวัดเชียงใหม่	บ้านแม่ก๊ะเปียง หมู่ 8 ตำบลสะลวง อำเภอแม่อริม จังหวัดเชียงใหม่	บ้านแม่ก๊ะเปียง เป็นชุมชนที่สามารถจัดการท่องเที่ยวโดยชุมชนได้อย่างมีประสิทธิภาพ	บ้านแม่ก๊ะเปียง หมู่ 8 ตำบลสะลวง อำเภอแม่อริม จังหวัดเชียงใหม่	บ้านแม่ก๊ะเปียง หมู่ 8 ตำบลสะลวง อำเภอแม่อริม จังหวัดเชียงใหม่	ปีการศึกษา 2566	120,000	อ.นิชธิมา บุญเฉลียว
3. โครงการพัฒนาและส่งเสริมอาชีพการผลิตและการแปรรูปผลิตภัณฑ์จากสมุนไพรสู่เศรษฐกิจใหม่ตามวิถีเกษตรอินทรีย์ โดยกลุ่มวิสาหกิจชุมชนกลุ่มแม่บ้านเกษตรกรบ้านพระบาทสี่รอยตำบลสะลวง อำเภอแม่อริม จังหวัดเชียงใหม่	ชุมชนตำบลสะลวง อำเภอแม่อริม จังหวัดเชียงใหม่	ยกระดับผลิตภัณฑ์กลุ่มวิสาหกิจชุมชนกลุ่มแม่บ้านเกษตรกรบ้านพระบาทสี่รอย	ชุมชนตำบลสะลวง อำเภอแม่อริม จังหวัดเชียงใหม่	ชุมชนตำบลสะลวง อำเภอแม่อริม จังหวัดเชียงใหม่	ปีการศึกษา 2566	120,000	อ.โฆษิต ไชยประสิทธิ์

โครงการ/กิจกรรม	กลุ่มเป้าหมาย	ตัวชี้วัดความสำเร็จ	หน่วยงาน/ชุมชน/หลักสูตรที่มีส่วนร่วม	ชุมชนที่ได้รับการพัฒนาอย่างต่อเนื่อง	ระยะเวลาดำเนินการ	งบประมาณ	ผู้รับผิดชอบ
ชุมชนตำบลสะलग อำเภอแมริม จังหวัดเชียงใหม่							
2. ด้านสังคม							
1. โครงการการจัดการฐานข้อมูลภูมิวัฒนธรรมเพื่อเป็นแหล่งเรียนรู้ภูมิปัญญาท้องถิ่น กรณีศึกษาตำบลสะलग อำเภอแมริม จังหวัดเชียงใหม่	ชุมชนตำบลสะलग อำเภอแมริม จังหวัดเชียงใหม่	ฐานข้อมูลภูมิวัฒนธรรมของหมู่บ้านในตำบลสะलग อำเภอแมริม จังหวัดเชียงใหม่	ชุมชนตำบลสะलग อำเภอแมริม จังหวัดเชียงใหม่	ชุมชนตำบลสะलग อำเภอแมริม จังหวัดเชียงใหม่	ปีการศึกษา 2566	70,000	ผศ.ดร.ชโรชนีชัยมินทร์
3. ด้านการศึกษา							
1. โครงการการจัดการความรู้ด้านอัตลักษณ์และภูมิปัญญาท้องถิ่นอย่างมีส่วนร่วม เพื่อส่งเสริมการท่องเที่ยวชุมชนบ้านพระบาทสี่รอย ตำบลสะलग อำเภอแมริม จังหวัดเชียงใหม่	ชุมชนบ้านพระบาทสี่รอย ตำบลสะलग อำเภอแมริม จังหวัดเชียงใหม่	ชุดองค์ความรู้ด้านอัตลักษณ์และภูมิปัญญาท้องถิ่นชุมชนบ้านพระบาทสี่รอย	ชุมชนบ้านพระบาทสี่รอย ตำบลสะलग อำเภอแมริม จังหวัดเชียงใหม่	ชุมชนบ้านพระบาทสี่รอย ตำบลสะलग อำเภอแมริม จังหวัดเชียงใหม่	ปีการศึกษา 2566	100,000	คณะมนุษยศาสตร์และสังคมศาสตร์
4. ด้านสิ่งแวดล้อม							
1. โครงการภูมิปัญญาท้องถิ่นของชุมชนกับการจัดการทรัพยากรป่าไม้ อย่างยั่งยืน ตำบลสะलग อำเภอแมริม จังหวัดเชียงใหม่	ชุมชนตำบลสะलग อำเภอแมริม จังหวัดเชียงใหม่	แผนที่ป่าชุมชนจากภาพถ่ายดาวเทียม	ชุมชนตำบลสะलग อำเภอแมริม จังหวัดเชียงใหม่	ชุมชนตำบลสะलग อำเภอแมริม จังหวัดเชียงใหม่	ปีการศึกษา 2566	100,000	อาจารย์ปิยวดี นิลสนธิ
2. โครงการการให้บริการสำรวจและวินิจฉัยสุขภาพพืชของแปลงเกษตรกร	ชุมชนตำบลสะलग อำเภอแมริม	เกษตรกรเข้าใจผลลัพธ์จากการประมวลผลด้วยดัชนีพืชพรรณ	ชุมชนตำบลสะलग อำเภอแมริม จังหวัดเชียงใหม่	ชุมชนตำบลสะलग อำเภอแมริม	ปีการศึกษา 2566	150,000	อาจารย์วรวิทย์ ศุภวิมุติ

โครงการ/กิจกรรม	กลุ่มเป้าหมาย	ตัวชี้วัดความสำเร็จ	หน่วยงาน/ชุมชน/หลักสูตรที่มีส่วนร่วม	ชุมชนที่ได้รับการพัฒนาอย่างต่อเนื่อง	ระยะเวลาดำเนินการ	งบประมาณ	ผู้รับผิดชอบ
ชุมชนตำบลสะलग อำเภอมะนัง จังหวัดยะลา							
ด้วยโครงแบบมัลติสเปคตรัมเพื่อชุมชนในตำบลสะलग-ชี้เหล็กโมเดล	จังหวัดเชียงใหม่	และสามารถนำไปวางแผนการบำรุงรักษาพืชได้อย่างเหมาะสม		จังหวัดเชียงใหม่			

4) จำนวนเครือข่ายการบริการวิชาการกับหน่วยงานภายในและภายนอก

โครงการ/กิจกรรม	กลุ่มเป้าหมาย	ตัวชี้วัดความสำเร็จ	เครือข่ายหน่วยงานภายใน	เครือข่ายหน่วยงานภายนอก	ระยะเวลาดำเนินการ	งบประมาณ	ผู้รับผิดชอบ
1. โครงการฝึกอบรมภาษาและวัฒนธรรมสำหรับคนหางานที่ได้รับคัดเลือกให้ไปทำงานสาธารณรัฐเกาหลีตามระบบการจ้างแรงงานต่างชาติ (Employment Permit System : EPS) พ.ศ. 2566 รุ่นที่ 9 – 12	ผู้สนใจในการเตรียมพร้อมไปทำงาน ณ สาธารณรัฐเกาหลี	เข้ารับการอบรมมีความรู้ความเข้าใจภาษาและวัฒนธรรมเกาหลีเพิ่มขึ้น	กองกลางมหาวิทยาลัยราชภัฏเชียงใหม่	กรมการจัดหางาน กระทรวงแรงงาน	ปีการศึกษา 2566	งบประมาณจากค่าลงทะเบียนผู้เข้ารับการอบรม คนละ 4,000 บาท	คณะมนุษยศาสตร์และสังคมศาสตร์
2. โครงการยกระดับนวัตกรรมชุมชนด้วยกระบวนการวิศวกรสังคม	บ้านปาง-ห้วยลาน ตำบลออนใต้ และสถานศึกษาอำเภอสันกำแพง จังหวัดเชียงใหม่	นวัตกรรมสามารถเผยแพร่ นวัตกรรมสู่ชุมชน	กองพัฒนานักศึกษา	สถานศึกษาตำบลออนใต้	ปีการศึกษา 2566	250,000	คณะมนุษยศาสตร์และสังคมศาสตร์
3. โครงการประชุมวิชาการเครือข่ายพัฒนาชุมชนท้องถิ่นและสังคมระดับชาติ (CSD สัมพันธ์) ครั้งที่ 22	คณาจารย์ นิสิต/นักศึกษา สาขาพัฒนาชุมชนและนักพัฒนาผู้นำชุมชน	เกิดความร่วมมือระหว่าง นิสิต นักศึกษา คณาจารย์ด้านพัฒนาชุมชน/สังคม	หลักสูตรการพัฒนาชุมชน	สมาคมพัฒนาท้องถิ่นชุมชนและสังคม	ปีการศึกษา 2566	783,000	คณะมนุษยศาสตร์และสังคมศาสตร์

ส่วนที่ 4 แผนการใช้ประโยชน์ ประจำปีการศึกษา 2566

คณะกรรมการส่งเสริมวิชาการเพื่อบริการชุมชนเป็นผู้รับผิดชอบจัดทำแผนบริการวิชาการ ดำเนินงานตามแผนงาน และจัดทำการประเมินผลการดำเนินงานตามแผนงาน และเพื่อให้การบริการวิชาการเกิดประโยชน์สูงสุดต่อการพัฒนาชุมชนและสังคม การพัฒนานักศึกษา และการพัฒนาบุคลากร คณะกรรมการส่งเสริมวิชาการเพื่อบริการชุมชน จึงได้จัดทำแผนการใช้ประโยชน์จากการบริการวิชาการ โดยจะมีการประเมินผลในตอนสิ้นปีการศึกษา และรายงานผลต่อคณะกรรมการวิชาการประจำคณะฯ เพื่อนำผลการประเมินไปใช้ในการปรับปรุงแผนงานบริการวิชาการในปีต่อไป

4.1 วัตถุประสงค์

เพื่อให้การบริการวิชาการก่อให้เกิดผลต่อการพัฒนานักศึกษา บุคลากร ชุมชน หรือสังคม

4.2 ตัวชี้วัดความสำเร็จและค่าเป้าหมาย

จำนวนโครงการบริการวิชาการที่กลุ่มเป้าหมายได้รับประโยชน์ตามแผนอย่างน้อยร้อยละ 80

4.3 การบูรณาการการบริการวิชาการกับการเรียนการสอน

การบูรณาการงานบริการทางวิชาการกับกระบวนการจัดการเรียนการสอนและการปฏิบัติงานประจำด้านอื่น ๆ ของอาจารย์และบุคลากร เช่น

1) การจัดทำ มคอ.3 ซึ่งมีการบูรณาการงานบริการวิชาการแก่สังคมกับการเรียนการสอน เช่น การกำหนดให้นักศึกษานำความรู้จากโครงการบริการวิชาการไปจัดทำเป็นโครงการหรือกิจกรรมที่เป็นประโยชน์ต่อชุมชน โดยระบุอ้างอิงชื่อโครงการบริการวิชาการ

2) การจัดทำ มคอ.5 โดยรายงานผลการจัดการเรียนการสอนที่สอดคล้องกับ มคอ.3

4.4 การบูรณาการการบริการวิชาการกับการวิจัย

การบูรณาการงานบริการวิชาการกับการวิจัยอย่างเป็นระบบ เช่น

1) มีการนำผลการวิจัยไปสู่การใช้ประโยชน์จริงที่ตอบสนองความต้องการของทุกภาคส่วนในทุกระดับ

2) นำความรู้ ประสบการณ์ จากการให้บริการกลับมาพัฒนาต่อยอดไปสู่การพัฒนาองค์ความรู้ใหม่ผ่านกระบวนการวิจัย

4.5 การบูรณาการบริการวิชาการกับชุมชน/สังคม

การบูรณาการงานบริการวิชาการแก่ชุมชนเพื่อเป็นประโยชน์แก่ชุมชนหรือสังคมในเขตพื้นที่ให้บริการตามบริบทของคณะมนุษยศาสตร์และสังคมศาสตร์ มหาวิทยาลัยราชภัฏเชียงใหม่ เช่น

- 1) มีการนำผลการวิจัยไปใช้ประโยชน์ในการประกอบอาชีพตามความต้องการของชุมชนที่คณะมนุษยศาสตร์และสังคมศาสตร์ มหาวิทยาลัยราชภัฏเชียงใหม่รับผิดชอบ
- 2) การนำความรู้ที่ได้จากการเรียนการสอน การวิจัย เพื่อเป็นช่องทางบริการวิชาการในการเผยแพร่ข้อมูลงานวิจัยให้แก่ชุมชนหรือสังคมได้รับรู้

4.6 แผนการใช้ประโยชน์จากโครงการบริการวิชาการ

ที่	โครงการ	กลุ่มเป้าหมาย	ประโยชน์ที่จะเกิดต่อการพัฒนานักศึกษา อาจารย์/บุคลากร ชุมชน/สังคม		
			ชุมชน/สังคม	นักศึกษา	อาจารย์/บุคลากร
1	โครงการการบูรณาการการเรียนการสอนกับการบริการวิชาการสู่สังคม คณะมนุษยศาสตร์และสังคมศาสตร์	<ul style="list-style-type: none"> - พื้นที่ ตำบลสะลวง อำเภอแม่ริม จังหวัดเชียงใหม่ - พื้นที่ บ้านปาง - ห้วยลาน ตำบลออนใต้ อำเภอสันกำแพง จังหวัดเชียงใหม่ - พื้นที่ อำเภอแม่แตง จังหวัดเชียงใหม่ - พื้นที่ อำเภอไชยปราการ จังหวัดเชียงใหม่ - พื้นที่อำเภอเชียงดาว จังหวัดเชียงใหม่ 	ชุมชนได้เสนอความต้องการการรับบริการวิชาการ และได้รับนวัตกรรมเพื่อแก้ไขปัญหาในชุมชน	นักศึกษาได้ใช้ความรู้จากการเรียนไปประยุกต์ใช้ในการปฏิบัติงานนอกห้องเรียน	อาจารย์และบุคลากรได้สร้างองค์ความรู้จากข้อมูลที่ได้จากการจัดโครงการ

ที่	โครงการ	กลุ่มเป้าหมาย	ประโยชน์ที่จะเกิดต่อการพัฒนานักศึกษา อาจารย์/บุคลากร ชุมชน/สังคม		
			ชุมชน/สังคม	นักศึกษา	อาจารย์/บุคลากร
2	โครงการภาษาจีนสัญจร	ประชาชนในเขตอำเภอ เชียงดาว จังหวัด เชียงใหม่	ประชาชนในเขตอำเภอเชียงดาว จังหวัด เชียงใหม่ได้เรียนรู้ภาษาและวัฒนธรรม จีน	นักศึกษาได้รู้จักท้องถิ่นอย่างใกล้ชิดผ่าน การฝึกการจัดกิจกรรมศึกษาและพัฒนา ท้องถิ่น	- อาจารย์ได้สร้างสัมพันธภาพอันดีและ เครือข่ายกับชุมชน - อาจารย์ได้ประเด็นสำหรับการพัฒนาการ บริการวิชาการหรืองานวิจัย
3	โครงการนิติศาสตร์สู่ชุมชน	ประชาชนในเขตอำเภอ เชียงดาว จังหวัด เชียงใหม่	ประชาชนที่เข้าร่วมโครงการมีความรู้ ความเข้าใจด้านกฎหมายสำหรับ ประชาชนเพิ่มขึ้น	นักศึกษาได้รับความรู้ผ่านการบูรณาการ การเรียนการสอนกับการวิจัย	- อาจารย์ได้สร้างสัมพันธภาพอันดีและ เครือข่ายกับท้องถิ่น - อาจารย์ได้ประเด็นสำหรับการพัฒนาการ บริการวิชาการหรืองานวิจัย
4	โครงการการบูรณาการเส้นทาง ประวัติศาสตร์กับการท่องเที่ยวอย่าง ยั่งยืน ตำบลสะลวง อำเภอแม่ริม จังหวัดเชียงใหม่	ชุมชนตำบลสะลวง อำเภอแม่ริม จังหวัด เชียงใหม่	ชุมชนได้เส้นทางการท่องเที่ยวที่เป็นการ ส่งเสริมเศรษฐกิจชุมชน	นักศึกษาได้รู้จักท้องถิ่นอย่างใกล้ชิดผ่าน การฝึกการจัดกิจกรรมศึกษาและพัฒนา ท้องถิ่น	อาจารย์ได้พัฒนาการสอนโดยการเพิ่มองค์ ความรู้ที่ได้จากกิจกรรมเข้าไปในเนื้อหา รายวิชา
5	โครงการการยกระดับศักยภาพกลุ่ม ท่องเที่ยวชุมชนบ้านแม่ก๊ะเปียง ตำบลสะลวง อำเภอแม่ริม จังหวัด เชียงใหม่	ชุมชนบ้านแม่ก๊ะเปียง ตำบลสะลวง อำเภอแม่ ริม จังหวัดเชียงใหม่	ชุมชนมีกิจกรรมการท่องเที่ยวชุมชน รูปแบบใหม่ที่พัฒนาขึ้น	นักศึกษาได้รับความรู้ผ่านการบูรณาการ การเรียนการสอนกับโครงการ	อาจารย์ได้นำความรู้และประสบการณ์ จากการใช้บริการวิชาการมาพัฒนาการ เรียนการสอนโดยบูรณาการเข้ากับ รายวิชา
6	4.โครงการยกระดับนวัตกรรมชุมชน ด้วยกระบวนการวิศวกรรมสังคม	บ้านปาง-ห้วยลาน ตำบล ออนใต้ และสถานศึกษา อำเภอสันกำแพง จังหวัด เชียงใหม่	นวัตกรรมสามารถเผยแพร่ นวัตกรรมสู่ ชุมชน	นักศึกษาวิศวกรสังคมมีความรู้ทักษะ วิศวกรสังคมเพื่อนำไปแก้ไขปัญหาต่าง ๆ แก่ชุมชน	อาจารย์และบุคลากรได้บูรณาการ การ บริการวิชาการและการวิจัยกับชุมชน

ที่	โครงการ	กลุ่มเป้าหมาย	ประโยชน์ที่จะเกิดต่อการพัฒนานักศึกษา อาจารย์/บุคลากร ชุมชน/สังคม		
			ชุมชน/สังคม	นักศึกษา	อาจารย์/บุคลากร
7	โครงการพัฒนาและส่งเสริมอาชีพการผลิตและการแปรรูปผลิตภัณฑ์จากสมุนไพรสู่เศรษฐกิจใหม่ตามวิถีเกษตรอินทรีย์ โดยกลุ่มวิสาหกิจชุมชนกลุ่มแม่บ้านเกษตรกรบ้านพระบาทสี่รอยตำบลสะลวง อำเภอมะริม จังหวัดเชียงใหม่	ชุมชนตำบลสะลวง อำเภอมะริม จังหวัดเชียงใหม่	ยกระดับผลิตภัณฑ์กลุ่มวิสาหกิจชุมชนกลุ่มแม่บ้านเกษตรกรบ้านพระบาทสี่รอย	นักศึกษาได้เรียนรู้การวางแผน ดำเนินกิจกรรม และประเมินผลกิจกรรมหลังเสร็จสิ้นโครงการ	อาจารย์ได้พัฒนาและทบทวนการพัฒนาหลักสูตรของตนเอง
8	โครงการการจัดการฐานข้อมูลภูมิวัฒนธรรมเพื่อเป็นแหล่งเรียนรู้ภูมิปัญญาท้องถิ่น กรณีศึกษาตำบลสะลวง อำเภอมะริม จังหวัดเชียงใหม่	ชุมชนตำบลสะลวง อำเภอมะริม จังหวัดเชียงใหม่	ฐานข้อมูลภูมิวัฒนธรรมของหมู่บ้านในตำบลสะลวง อำเภอมะริม จังหวัดเชียงใหม่	นักศึกษาได้เรียนรู้การวางแผน ดำเนินกิจกรรม และประเมินผลกิจกรรมหลังเสร็จสิ้นโครงการ	อาจารย์ได้พัฒนาและทบทวนการพัฒนาหลักสูตรของตนเอง
9	โครงการการจัดการความรู้ด้านอัตลักษณ์และภูมิปัญญาท้องถิ่นอย่างมีส่วนร่วม เพื่อส่งเสริมการท่องเที่ยวชุมชนบ้านพระบาทสี่รอย ตำบลสะลวง อำเภอมะริม จังหวัดเชียงใหม่	หมู่ 6 บ้านพระบาทสี่รอย ตำบลสะลวง อำเภอมะริม จังหวัดเชียงใหม่	ชุมชนมีแหล่งท่องเที่ยวเชิงวัฒนธรรม ที่จะเป็นการประชาสัมพันธ์การท่องเที่ยวในชุมชน และสามารถสร้างรายได้ให้กับชุมชนได้	นักศึกษาได้เรียนรู้การวางแผน ดำเนินกิจกรรม และประเมินผลกิจกรรมหลังเสร็จสิ้นโครงการ	อาจารย์ได้นำความรู้และประสบการณ์จากการให้บริการวิชาการมาพัฒนาการเรียนการสอนโดยบูรณาการเข้ากับรายวิชา
10	โครงการภูมิปัญญาท้องถิ่นของชุมชนกับการจัดการทรัพยากรป่าไม้ อย่างยั่งยืน ตำบลสะลวง อำเภอมะริม จังหวัดเชียงใหม่	ชุมชนตำบลสะลวง อำเภอมะริม จังหวัดเชียงใหม่	ชุมชนได้ข้อมูลภูมิปัญญาท้องถิ่นกับการจัดการทรัพยากรป่าไม้	นักศึกษาได้รู้จักท้องถิ่นอย่างใกล้ชิดผ่านการฝึกการจัดการกิจกรรมศึกษาและพัฒนาท้องถิ่น	อาจารย์ได้นำความรู้และประสบการณ์จากการให้บริการวิชาการมาพัฒนาการเรียนการสอนโดยบูรณาการเข้ากับรายวิชา

ที่	โครงการ	กลุ่มเป้าหมาย	ประโยชน์ที่จะเกิดต่อการพัฒนานักศึกษา อาจารย์/บุคลากร ชุมชน/สังคม		
			ชุมชน/สังคม	นักศึกษา	อาจารย์/บุคลากร
11	โครงการ “การให้บริการสำรวจและวินิจฉัยสุขภาพพืชของแปลงเกษตรด้วยโดรนแบบมัลติสเปคตรัมเพื่อชุมชนในตำบลสะลวง-ซีเหล็กโมเดล”	เครือข่ายเกษตรกรผู้ปลูกข้าว ในตำบลสะลวง และตำบลซีเหล็ก	เกษตรกรมีความเข้าใจแผนที่ภาพถ่ายทางอากาศและผลลัพธ์จากการประมวลผลด้วยกล้องมัลติสเปคตรัม	นักศึกษาได้เรียนรู้การวางแผน ดำเนินกิจกรรม และประเมินผลกิจกรรมหลังเสร็จสิ้นโครงการ	อาจารย์ได้นำความรู้และประสบการณ์จากการให้บริการวิชาการมาพัฒนาการเรียนการสอนโดยบูรณาการเข้ากับรายวิชา
12	โครงการฝึกอบรมภาษาและวัฒนธรรมสำหรับคนหางานที่ได้รับคัดเลือกให้ไปทำงานสาธารณรัฐเกาหลี ตามระบบการจ้างแรงงานต่างชาติ (Employment Permit System : EPS) พ.ศ. 2566 รุ่นที่ 9 – 12	ผู้สนใจใน การเตรียมพร้อมไปทำงาน ณ สาธารณรัฐเกาหลี	ผู้เข้ารับการอบรมได้เรียนรู้ภาษาและวัฒนธรรมเกาหลีเพื่อเตรียมพร้อมก่อนการไปทำงานที่สาธารณรัฐเกาหลี	นักศึกษาได้เรียนรู้การวางแผน ดำเนินกิจกรรม และประเมินผลกิจกรรมหลังเสร็จสิ้นโครงการ	อาจารย์ได้สร้างเครือข่ายระหว่างองค์กร ด้านการศึกษาและหน่วยงานอื่น ๆ
13	โครงการประชุมวิชาการเครือข่ายพัฒนาชุมชน ท้องถิ่นและสังคมระดับชาติ (CSD สัมพันธ์) ครั้งที่ 22	คณาจารย์ นิสิต / นักศึกษา สาขาพัฒนาชุมชนและนักพัฒนาผู้นำชุมชน	เกิดความร่วมมือระหว่าง นิสิต นักศึกษา คณาจารย์ด้านพัฒนาชุมชน/สังคม	นักศึกษาได้เรียนรู้การวางแผน ดำเนินกิจกรรม และประเมินผลกิจกรรมหลังเสร็จสิ้นโครงการ	อาจารย์ได้สร้างเครือข่ายระหว่างองค์กร ด้านการศึกษาและหน่วยงานอื่น ๆ