



แผนยุทธศาสตร์ ระยะ 6 ปี (พ.ศ. 2565-2570)

คณะวิทยาการจัดการ
มหาวิทยาลัยราชภัฏเชียงใหม่



ฉบับปรับปรุง พ.ศ. 2565

คำนำ

แผนยุทธศาสตร์ ระยะ 6 ปี (พ.ศ. 2565-2570) คณะวิทยาการจัดการ มหาวิทยาลัยราชภัฏ เชียงใหม่ ฉบับปรับปรุง ปี 2565 จัดทำขึ้นเพื่อสอดคล้องกับแผนยุทธศาสตร์ของมหาวิทยาลัยฯ ระยะ 6 ปี (พ.ศ. 2565 - 2570) ยุทธศาสตร์ที่ 1 ผลิตและพัฒนาครูและบุคลากรทางการศึกษา ยุทธศาสตร์ที่ 2 ยกระดับคุณภาพการศึกษา ยุทธศาสตร์ที่ 3 สร้างและถ่ายทอดองค์ความรู้เพื่อการพัฒนาท้องถิ่น ยุทธศาสตร์ที่ 4 พัฒนาระบบบริหารจัดการของมหาวิทยาลัย จึงได้กำหนดนโยบายและแนวทางการพัฒนา นักศึกษา คณะวิทยาการจัดการ ในช่วงปีงบประมาณ พ.ศ. 2565-2570 โดยการศึกษา วิเคราะห์ข้อมูล พื้นฐานต่าง ๆ ที่เกี่ยวข้อง ผลการประเมินคุณภาพการศึกษาของคณะฯ ในช่วงที่ผ่านมา รวมทั้งมีการ วิเคราะห์ จุดแข็ง จุดอ่อน โอกาส และอุปสรรคต่าง ๆ อย่างรอบด้าน โดยยึดหลักการมีส่วนร่วมจากทุกภาค ส่วน และยังคงครอบคลุมภารกิจของมหาวิทยาลัยในทุก ๆ ด้าน และสอดคล้องกับยุทธศาสตร์ใหม่ มหาวิทยาลัยราชภัฏ เพื่อการพัฒนาท้องถิ่นตามพระราชบัญญัติ ระยะเวลา 20 ปี (พ.ศ. 2560 - 2579)

คณะวิทยาการจัดการ
มหาวิทยาลัยราชภัฏเชียงใหม่

สารบัญ

	หน้า
คำนำ	ก
สารบัญ	ค – จ
ส่วนที่ 1 บทนำ	1
ชื่อหน่วยงานและที่ตั้ง	3
ประวัติความเป็นมาของคณะวิทยาการจัดการ	3
โครงสร้างการบริหารงาน	7
ส่วนที่ 2 การพัฒนาคณะวิทยาการจัดการ	9
แนวทางการพัฒนาคณะวิทยาการจัดการ	11
การวิเคราะห์สถานการณ์ที่มีผลกระทบต่อทิศทางการพัฒนา คณะวิทยาการจัดการ	12
สู่การเป็นหน่วยงานที่มีศักยภาพ	
นโยบายและยุทธศาสตร์ของภาครัฐ	13
การวิเคราะห์สถานการณ์ปัจจุบันของคณะวิทยาการจัดการ	24
แผนยุทธศาสตร์การพัฒนาคณะวิทยาการจัดการ มหาวิทยาลัยราชภัฏเชียงใหม่	26
ระยะ 5 ปี (พ.ศ. 2565 – 2570)	
ปรัชญา	26
วิสัยทัศน์	26
พันธกิจ	26
เป้าหมาย	27
นโยบายการพัฒนาคณะวิทยาการจัดการ	28
ยุทธศาสตร์ คณะวิทยาการจัดการ มหาวิทยาลัยราชภัฏเชียงใหม่	32
ความเชื่อมโยงระหว่างมหาวิทยาลัยราชภัฏเชียงใหม่กับนโยบายชาติ	38
แผนที่ยุทธศาสตร์มหาวิทยาลัยราชภัฏเชียงใหม่ ระยะ 6 ปี (พ.ศ. 2565-2570)	39
แนวทางการนำนโยบายไปสู่การปฏิบัติเพื่อการพัฒนาคณะวิทยาการจัดการ	41
เอกสารอ้างอิง	62

สารบัญภาพ

		หน้า
ภาพที่ 1	โครงสร้างการบริหารงานคณะวิทยาการจัดการ	7
ภาพที่ 2	วิสัยทัศน์การขับเคลื่อนประเทศไทย ระยะ 20 ปี	15
ภาพที่ 3	แพลตฟอร์มขับเคลื่อน โมเดล BCG ในรูปแบบจตุภาคี	16
ภาพที่ 4	ยุทธศาสตร์ของมหาวิทยาลัยราชภัฏตามโจทย์ Re-profiling	21
ภาพที่ 5	ความเชื่อมโยงระหว่างมหาวิทยาลัยราชภัฏเชียงใหม่กับนโยบายชาติ	38
ภาพที่ 6	แผนที่ยุทธศาสตร์มหาวิทยาลัยราชภัฏเชียงใหม่ ระยะ 6 ปี (พ.ศ. 2565-2570)	39
ภาพที่ 7	แผนยุทธศาสตร์คณะวิทยาการจัดการ ปี พ.ศ. 2565-2570 ที่สอดคล้องกับ แผนยุทธศาสตร์มหาวิทยาลัยราชภัฏเชียงใหม่ ระยะ 6 ปี (พ.ศ. 2565-2570)	40

สารบัญตาราง

		หน้า
ตารางที่ 1	แนวทางและนโยบายของคณะวิทยาการจัดการ มหาวิทยาลัยราชภัฏเชียงใหม่เกี่ยวกับการผลิตและพัฒนาบุคลากรทางการศึกษา	41
ตารางที่ 2	แนวทางและนโยบายของคณะวิทยาการจัดการ มหาวิทยาลัยราชภัฏเชียงใหม่เกี่ยวกับการยกระดับการศึกษา	42
ตารางที่ 3	แนวทางและนโยบายของคณะวิทยาการจัดการ มหาวิทยาลัยราชภัฏเชียงใหม่เกี่ยวกับการพัฒนาท้องถิ่น	51
ตารางที่ 4	แนวทางและนโยบายของคณะวิทยาการจัดการ มหาวิทยาลัยราชภัฏเชียงใหม่เกี่ยวกับการพัฒนาระบบฐานข้อมูล	56

ส่วนที่ 1
บทนำ

ชื่อหน่วยงานและที่ตั้ง

คณะวิทยาการจัดการ มหาวิทยาลัยราชภัฏเชียงใหม่ มีพื้นที่ในการจัดการเรียนการสอนที่ ศูนย์เวียงบัว ตั้งอยู่เลขที่ 202 ถนนช้างเผือก ตำบลช้างเผือก อำเภอเมือง จังหวัดเชียงใหม่ 50300 หมายเลข โทรศัพท์ 053-885800 หมายเลขโทรสาร 053-885809

ประวัติความเป็นมาคณะวิทยาการจัดการ

ในปี พ.ศ. 2530 คณะวิชาวิทยาการจัดการได้จัดตั้งขึ้นตามความในมาตรา 8 แห่ง พระราชบัญญัติ ครุ พ.ศ. 2518 ซึ่งได้แก้ไขเพิ่มเติมโดยพระราชบัญญัติวิทยาลัยครู (ฉบับที่ 2) พ.ศ. 2527 รัฐมนตรีว่าการ กระทรวงศึกษาธิการ ได้ออกประกาศกระทรวงศึกษาธิการ เรื่องการแบ่งส่วนราชการในวิทยาลัยครู เชียงใหม่ เมื่อวันที่ 12 มีนาคม พ.ศ. 2530 และสำนักงานเลขาธิการคณะรัฐมนตรีได้ประกาศในราชกิจจานุเบกษา เล่ม 104 ตอนที่ 73 ลงวันที่ 17 เมษายน พ.ศ. 2530 โดยมีหัวหน้าคณะวิชาคนแรก คือ อาจารย์ จันทร์แก้ว เมืองใจ และได้ดำเนินงานให้บริการการศึกษาเรื่อยมาจนถึง พ.ศ. 2538 คณะวิชาวิทยาการจัดการ ได้เปลี่ยนชื่อเป็น “คณะวิทยาการจัดการ” ตามพระราชบัญญัติสถาบันราชภัฏ พ.ศ. 2538 โดยคณบดีคนแรก คือ ผู้ช่วยศาสตราจารย์เสาวณี ใจรักษ์

1. ด้านการจัดการเรียนการสอน

เมื่อปี พ.ศ. 2525 วิทยาลัยครูเชียงใหม่ (ในขณะนั้น) ได้จัดตั้งโปรแกรมวิชาเอกสหกรณ์ เพื่อดำเนินการสอนตามหลักสูตรประกาศนียบัตรวิชาการศึกษาชั้นสูง วิชาเอกสหกรณ์ ให้แก่นักศึกษาภาคปกติ และปริญญาครุศาสตร์บัณฑิต วิชาเอกสหกรณ์ สองปีหลังอนุปริญญาในโครงการอบรมครูประจำการ พ.ศ. 2527 โดยแต่งตั้งอาจารย์จากคณะวิชามนุษยศาสตร์และสังคมศาสตร์ และคณะวิชาวิทยาศาสตร์ รวม 5 คน เป็นอาจารย์ประจำโปรแกรมวิชาเอกสหกรณ์ และมีการปรับเปลี่ยนโครงสร้างการบริหารงานของคณะตามข้อกำหนดของมหาวิทยาลัย และได้ดำเนินการจัดการเรียนการสอนสำหรับนักศึกษาภาคพิเศษ ดังนี้

- ปีการศึกษา 2529 เริ่มโครงการจัดการศึกษาสำหรับบุคลากรประจำการ (กศ.บป.) โดยเปิดเฉพาะภาควันเสาร์-อาทิตย์

- ปีการศึกษา 2538 เริ่มโครงการจัดการศึกษาสำหรับบุคลากรประจำการ (กศ.บป.) ภาควันจันทร์-ศุกร์

- ต้นปีการศึกษา 2545 การจัดการเรียนการสอนได้ให้นักศึกษาภาคปกติทุกโปรแกรมวิชา (ยกเว้นโปรแกรมวิชานิติศาสตร์) ระดับชั้นปีที่ 3 และชั้นปีที่ 4 ไปเรียนที่วิทยาเขตแม่สา ส่วนนักศึกษาภาคพิเศษภาควันเสาร์ - อาทิตย์ ไปเรียนที่ศูนย์แม่สา และภาควันจันทร์ - ศุกร์ เรียนที่ศูนย์เวียงบัว

เนื่องจากความแออัดของการใช้ห้องเรียนที่ศูนย์เวียงบัว มหาวิทยาลัยจึงมีนโยบายให้คณะวิทยาการจัดการ เพิ่มพื้นที่การจัดการเรียนการสอน โดยให้นักศึกษาทุกสาขาวิชาของคณะวิทยาการจัดการ ตั้งแต่ชั้นปีที่ 3 - 4 ภาคปกติ ไปเรียนที่วิทยาเขตแม่สา โดยมหาวิทยาลัยได้ก่อสร้างอาคารเรียน และอาคารเรียนชั่วคราวเพิ่มเติมให้สามารถรองรับนักศึกษาได้ พร้อมทั้งติดตั้งเครื่องปรับอากาศและอุปกรณ์สื่อการเรียน

การสอน เพื่ออำนวยความสะดวกและรองรับการจัดการเรียนการสอนให้กับนักศึกษา นอกจากนี้แล้วได้มีการปรับปรุงโรงอาหารใหม่ให้มีความเหมาะสม เพื่อรองรับการบริการให้กับอาจารย์และนักศึกษา ณ ศูนย์แม่สา (ตั้งอยู่เลขที่ 156 หมู่ 3 ตำบลแม่สา อำเภอแม่ริม จังหวัดเชียงใหม่) ดังกล่าว สำหรับนักศึกษาชั้นปีที่ 1 - 2 และนักศึกษาภาคพิเศษทั้งหมด เรียนที่มหาวิทยาลัยราชภัฏเชียงใหม่ ศูนย์เวียงบัว

ในปี 2560 มหาวิทยาลัยราชภัฏเชียงใหม่ มีกลยุทธ์ในการพัฒนามหาวิทยาลัยและการจัดการพื้นที่ให้มีประสิทธิภาพ จึงมีนโยบายให้ย้ายคณะวิทยาการจัดการ เข้ามาจัดการศึกษาในวิทยาเขตเวียงบัว เนื่องจากมีการสร้างอาคารใหม่ 90 ปี แล้วเสร็จ ทำให้มีพื้นที่ในการจัดการศึกษาสำหรับ คณะวิทยาการจัดการ อย่างเพียงพอ

2. ด้านการพัฒนาหลักสูตร

ปีพ.ศ. 2539 คณะวิทยาการจัดการ โดยผู้ช่วยศาสตราจารย์เสาวณี ใจรักษ์ และคณาจารย์คณะวิทยาการจัดการ ได้เป็นผู้ดำเนินการพัฒนาหลักสูตรโดยประสานกับสำนักงานสภาสถาบันราชภัฏและคณะวิทยาการจัดการ สถาบันราชภัฏทั่วประเทศ เพื่อให้ได้หลักสูตรตามมาตรฐานวิชาชีพของสถาบันอุดมศึกษา ซึ่งได้รับอนุมัติและเปิดทำการสอนครั้งแรกในปีการศึกษา 2543 เป็นต้นมา ซึ่งมีทั้งหลักสูตรปรับปรุง พ.ศ. 2543 เป็นหลักสูตรบริหารธุรกิจบัณฑิตระดับปริญญาตรี จำนวน 1 หลักสูตร แบ่งเป็น 10 แขนงวิชา และหลักสูตรใหม่ พ.ศ. 2543 เป็นหลักสูตรบริหารธุรกิจบัณฑิตระดับปริญญาตรี ต่อเนื่อง จำนวน 1 หลักสูตร แบ่งเป็น 10 แขนงวิชา และได้พัฒนาหลักสูตรบัญชีบัณฑิตระดับปริญญาตรีเพื่อใช้สำหรับสถาบันราชภัฏทั่วประเทศ ซึ่งได้รับการอนุมัติให้เปิดสอนได้ในปีพ.ศ. 2545 แต่คณะวิทยาการจัดการ เริ่มเปิดสอนในปีการศึกษา 2546 เป็นรุ่นแรก

ปี พ.ศ. 2542 คณะวิทยาการจัดการได้ปรับปรุงการบริหารจัดการให้เหมาะสมโดยยกเลิกภาควิชาต่าง ๆ โดยใช้วิธีการบริหารจัดการแบบโปรแกรมวิชา ในช่วงของการปรับเปลี่ยนโครงสร้างของการบริหารจากสถาบันราชภัฏเชียงใหม่ เพื่อเข้าสู่การเป็นมหาวิทยาลัยราชภัฏเชียงใหม่ ในปีการศึกษา 2545 – 2547 นับว่าเป็นช่วงของการเปลี่ยนแปลงแนวทางในการบริหารคณะวิทยาการจัดการ โดยได้ขยายพื้นที่การจัดการศึกษาจากวิทยาเขตเขตเวียงบัวไปจัดการศึกษาในพื้นที่ใหม่วิทยาเขตแม่สา ตำบลแม่สา อำเภอแม่ริม โดยมีอาคารเรียน 2 หลัง อาคารห้องสมุด ห้องพักผู้บริหาร 1 หลัง อาคารสโมสรนักศึกษา 1 หลัง อาคารปฏิบัติการสำหรับโปรแกรมวิชานิติศาสตร์ 1 หลัง อาคารโรงอาหารชั่วคราว 2 หลัง บ้านพักอาจารย์จำนวน 10 หลัง อาคารบ้านพักเจ้าหน้าที่แบบห้องชุด 2 หลัง นอกจากนี้คณะวิทยาการจัดการได้ริเริ่มเปิดการเรียนการสอนในโครงการจัดการศึกษาภาคพิเศษ เพื่อพัฒนาบุคลากรตามความต้องการของหน่วยงานหรือกลุ่มสนใจ โดยเริ่มเปิดในหลักสูตรสาขาวิชาการบัญชี ในปี พ.ศ. 2544 และเตรียมการเปิดในสาขาอื่น ๆ ต่อไป

ปีการศึกษา 2550 คณะวิทยาการจัดการได้พัฒนาหลักสูตรและเปิดการเรียนการสอนระดับบัณฑิตศึกษา ในหลักสูตรบริหารธุรกิจมหาบัณฑิต และปีการศึกษา 2552 ได้พัฒนาหลักสูตรและเปิดการเรียนการสอนในหลักสูตรนิเทศศาสตรมหาบัณฑิต สาขาสื่อและการสื่อสารเชิงกลยุทธ์

ปีการศึกษา 2553 คณะได้ปรับปรุงหลักสูตรตามกรอบมาตรฐานคุณวุฒิอุดมศึกษา จำนวน 7 หลักสูตร โดยเปิดสอนในปีการศึกษา 2553 เป็นรุ่นแรก นับเป็นคณะแรกในมหาวิทยาลัยราชภัฏเชียงใหม่ ที่ปรับปรุงในรูปแบบ มคอ. 2

ปี พ.ศ. 2555 คณะวิทยาการจัดการได้ปรับปรุงในรูปแบบ มคอ. 2 ทั้งระดับปริญญาตรี และระดับบัณฑิตศึกษา ระดับละ 2 หลักสูตร รวมจำนวนหลักสูตรในสังกัดคณะวิทยาการจัดการ ระดับปริญญาตรี จำนวน 9 หลักสูตร ได้แก่ หลักสูตรบริหารธุรกิจสาขาวิชาการจัดการ หลักสูตรบริหารธุรกิจสาขาวิชาการตลาด หลักสูตรบริหารธุรกิจสาขาวิชาการบริหารทรัพยากรมนุษย์ หลักสูตรบริหารธุรกิจสาขาวิชาคอมพิวเตอร์ธุรกิจ หลักสูตรบริหารธุรกิจสาขาวิชาการเป็นผู้ประกอบการ หลักสูตรบริหารธุรกิจสาขาวิชาธุรกิจระหว่างประเทศ หลักสูตรบัญชีบัณฑิต หลักสูตรเศรษฐศาสตร์บัณฑิต และหลักสูตรนิเทศศาสตร์บัณฑิต และระดับบัณฑิตศึกษาจำนวน 2 หลักสูตร ได้แก่ หลักสูตรบริหารธุรกิจมหาบัณฑิต และหลักสูตรนิเทศศาสตร์มหาบัณฑิต เพื่อรองรับนักศึกษาที่เข้าศึกษาในปีการศึกษา 2556

ปีการศึกษา 2557 คณะได้ปรับปรุงหลักสูตรระดับปริญญาตรี จำนวน 7 หลักสูตร ได้แก่ หลักสูตรบริหารธุรกิจสาขาวิชาการจัดการ หลักสูตรบริหารธุรกิจสาขาวิชาการบริหารทรัพยากรมนุษย์ หลักสูตรบริหารธุรกิจสาขาวิชาการตลาด หลักสูตรบริหารธุรกิจสาขาวิชาคอมพิวเตอร์ธุรกิจ หลักสูตรบัญชีบัณฑิต หลักสูตรเศรษฐศาสตร์บัณฑิต และหลักสูตรนิเทศศาสตร์บัณฑิต (ปรับปรุงจากหลักสูตร 2553) และเปิดสอนในปีการศึกษา 2558 โดยทุกหลักสูตรเป็นไปตามเกณฑ์มาตรฐานหลักสูตรและ/หรือตามกรอบมาตรฐานคุณวุฒิระดับอุดมศึกษาแห่งชาติ และผ่านการรับทราบจากสำนักงานคณะกรรมการการอุดมศึกษา (สกอ.)

ปีการศึกษา 2559 คณะได้ปรับปรุงหลักสูตรระดับปริญญาตรี จำนวน 2 หลักสูตร ได้แก่ หลักสูตรบริหารธุรกิจสาขาวิชาการเป็นผู้ประกอบการ และหลักสูตรบริหารธุรกิจสาขาวิชาธุรกิจระหว่างประเทศ และระดับบัณฑิตศึกษาจำนวน 1 หลักสูตร ได้แก่ หลักสูตรบริหารธุรกิจมหาบัณฑิต

ปีการศึกษา 2560 คณะได้ดำเนินการปิดหลักสูตรนิเทศศาสตร์มหาบัณฑิต สาขาสื่อและการสื่อสารเชิงกลยุทธ์ โดยสมบูรณ์

ปีการศึกษา 2561 คณะได้ปรับปรุงหลักสูตรระดับปริญญาตรี จำนวน 7 หลักสูตร ได้แก่ หลักสูตรบริหารธุรกิจสาขาวิชาการจัดการ หลักสูตรบริหารธุรกิจสาขาวิชาการบริหารทรัพยากรมนุษย์ หลักสูตรบริหารธุรกิจสาขาวิชาการตลาด หลักสูตรบริหารธุรกิจสาขาวิชาคอมพิวเตอร์ธุรกิจ หลักสูตรบัญชีบัณฑิต หลักสูตรเศรษฐศาสตร์บัณฑิต และหลักสูตรนิเทศศาสตร์บัณฑิต (ปรับปรุงจากหลักสูตร 2558)

นอกจากนี้ในระดับบัณฑิตศึกษา คณะฯ ได้มีการพัฒนาหลักสูตรใหม่ ได้แก่ หลักสูตรบริหารธุรกิจมหาบัณฑิต สาขา การจัดการธุรกิจบริการเชิงสร้างสรรค์ (หลักสูตรนานาชาติ) โดยจะเป็นความร่วมมือในการพัฒนาให้เป็นหลักสูตร Dual Degree จากความร่วมมือระหว่างมหาวิทยาลัยราชภัฏเชียงใหม่ กับ Chin-Yi University and Technology ประเทศไต้หวัน คาดว่าจะเปิดรับนักศึกษาได้ในปีการศึกษา 2563

สำหรับในระดับปริญญาตรี คณะฯ ได้มีการพัฒนาหลักสูตรใหม่ ได้แก่ หลักสูตรบริหารธุรกิจบัณฑิต สาขาวัตกรรมการธุรกิจบริการ ซึ่งภาคบริการจะเป็นตัวขับเคลื่อนธุรกิจใหม่ที่มีบทบาทต่อระบบเศรษฐกิจในอนาคต ในการสร้างมูลค่าในงาานบริการอย่างต่อเนื่อง จากการพัฒนาบริการในรูปแบบใหม่ ๆ โดยเฉพาะจังหวัดเชียงใหม่ซึ่งเป็นเมืองการท่องเที่ยวการบริการในธุรกิจที่เกี่ยวข้องกับการท่องเที่ยวจึงมีความสำคัญ ไม่ว่าจะเป็นการบริการที่พัก โรงแรม ภัตตาคาร การค้าปลีก การจัดประชุมสัมมนา การแสดงสินค้า และการบริการขนส่ง ทั้งนี้ทางคณะฯ คาดว่าจะสามารถพัฒนาหลักสูตรได้เสร็จในปี 2562 และสามารถเปิดรับนักศึกษาได้ในปีการศึกษา 2563 โดยทุกหลักสูตรเป็นไปตามเกณฑ์มาตรฐานหลักสูตรและ/หรือตามกรอบมาตรฐานคุณวุฒิระดับอุดมศึกษาแห่งชาติ

ปีการศึกษา 2562 คณะวิทยาการจัดการได้มีแผนในการพัฒนาหลักสูตรใหม่ในระดับปริญญาตรี คือ หลักสูตรบริหารธุรกิจบัณฑิต สาขาวัตกรรมการธุรกิจบริการ และในระดับปริญญาโท คือ หลักสูตรบริหารธุรกิจมหาบัณฑิต สาขาการจัดการธุรกิจบริการเชิงสร้างสรรค์

นอกจากนี้ ในระดับบัณฑิตศึกษา คณะฯ ได้มีการพัฒนาหลักสูตรใหม่ ได้แก่ หลักสูตรบริหารธุรกิจมหาบัณฑิต สาขา การจัดการธุรกิจบริการเชิงสร้างสรรค์ (หลักสูตรนานาชาติ) โดยจะเป็นความร่วมมือในการพัฒนาให้เป็นหลักสูตร Dual Degree จากความร่วมมือระหว่างมหาวิทยาลัยราชภัฏเชียงใหม่ กับ Chin-Yi University and Technology ประเทศไต้หวัน โดยเปิดรับนักศึกษาได้ในปีการศึกษา 2564

สำหรับในระดับปริญญาตรี คณะฯ ได้มีการพัฒนาหลักสูตรใหม่ ได้แก่ หลักสูตรบริหารธุรกิจบัณฑิต สาขาวัตกรรมการธุรกิจบริการ ซึ่งภาคบริการจะเป็นตัวขับเคลื่อนธุรกิจใหม่ที่มีบทบาทต่อระบบเศรษฐกิจในอนาคต ในการสร้างมูลค่าในงาานบริการอย่างต่อเนื่อง จากการพัฒนาบริการในรูปแบบใหม่ ๆ โดยเฉพาะจังหวัดเชียงใหม่ซึ่งเป็นเมืองการท่องเที่ยวการบริการในธุรกิจที่เกี่ยวข้องกับการท่องเที่ยวจึงมีความสำคัญ ไม่ว่าจะเป็นการบริการที่พัก โรงแรม ภัตตาคาร การค้าปลีก การจัดประชุมสัมมนา การแสดงสินค้า และการบริการขนส่ง ทั้งนี้ทางคณะฯ คาดว่าจะสามารถพัฒนาหลักสูตรได้เสร็จในปี 2562 และสามารถเปิดรับนักศึกษาได้ในปีการศึกษา 2563 โดยทุกหลักสูตรเป็นไปตามเกณฑ์มาตรฐานหลักสูตรและ/หรือตามกรอบมาตรฐานคุณวุฒิระดับอุดมศึกษาแห่งชาติ

ในปัจจุบันได้เปิดรับนักศึกษาระดับบัณฑิตศึกษา จำนวน 2 หลักสูตร ได้แก่

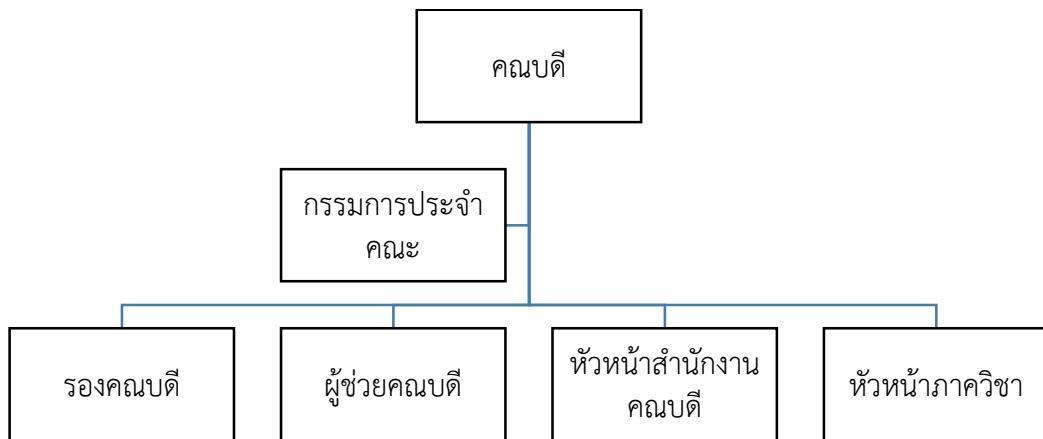
- 1) หลักสูตรบริหารธุรกิจมหาบัณฑิต สาขาวิชาการบริหารธุรกิจ
- 2) หลักสูตรบริหารธุรกิจมหาบัณฑิต สาขาวิชาการจัดการธุรกิจบริการเชิงสร้างสรรค์ (หลักสูตรนานาชาติ)

ส่วนหลักสูตรในระดับปริญญาตรีเปิดรับนักศึกษา มีจำนวน 10 หลักสูตร ได้แก่

- 1) หลักสูตรเศรษฐศาสตรบัณฑิต สาขาวิชาเศรษฐศาสตร์ดิจิทัล
- 2) หลักสูตรนิเทศศาสตรบัณฑิต สาขาวิชานิเทศศาสตร์
- 3) หลักสูตรบัญชีบัณฑิต

- 4) หลักสูตรบริหารธุรกิจบัณฑิต สาขาวิชาการจัดการ
- 5) หลักสูตรบริหารธุรกิจบัณฑิต สาขาวิชาการตลาด
- 6) หลักสูตรบริหารธุรกิจบัณฑิต สาขาวิชาการบริหารทรัพยากรมนุษย์
- 7) หลักสูตรบริหารธุรกิจบัณฑิต สาขาวิชาการเป็นผู้ประกอบการ
- 8) หลักสูตรบริหารธุรกิจบัณฑิต สาขาวิชาธุรกิจระหว่างประเทศ
- 9) หลักสูตรบริหารธุรกิจบัณฑิต สาขาวิชาเทคโนโลยีดิจิทัลทางธุรกิจ
- 10) หลักสูตรบริหารธุรกิจบัณฑิต สาขาวิชานวัตกรรมธุรกิจบริการ

โครงสร้างการบริหารงาน



ภาพที่ 1 โครงสร้างการบริหารงานคณะวิทยาการจัดการ

หมายเหตุ : 1) รองคณบดี มี 3 ตำแหน่ง

2) ผู้ช่วยคณบดี มี 3 ตำแหน่ง

2) หัวหน้าภาควิชา มี 6 ตำแหน่ง ได้แก่ หัวหน้าภาควิชาบริหารธุรกิจ หัวหน้าภาควิชาการตลาด หัวหน้าภาควิชาคอมพิวเตอร์ธุรกิจ หัวหน้าภาควิชาบัญชีและการเงิน หัวหน้าภาควิชาเศรษฐศาสตร์ หัวหน้าภาควิชานิเทศศาสตร์

ส่วนที่ 2
การพัฒนาคณะวิทยาการจัดการ

แนวทางการพัฒนาคณะวิทยาการจัดการ ในช่วงปีงบประมาณ พ.ศ. 2565-2570

ตามที่มหาวิทยาลัยราชภัฏเชียงใหม่ได้กำหนดนโยบายและแนวทางการพัฒนา คณะวิทยาการจัดการ ในช่วงปี พ.ศ. 2565 – 2570 เพื่อใช้เป็นกรอบในการพัฒนาคณะวิทยาการจัดการ ประกอบด้วย

1. การจัดการศึกษาของคณะวิทยาการจัดการ ต้องเป็นไปตามยุทธศาสตร์ และ/หรือมีส่วนร่วม ในการสนับสนุนตามแผนยุทธศาสตร์มหาวิทยาลัยราชภัฏเชียงใหม่ ระยะ 5 ปี พ.ศ. 2560-2564 ฉบับปรับปรุงปี พ.ศ. 2562 โดยให้คำนึงถึงยุทธศาสตร์ชาติระยะ 20 ปี (พ.ศ. 2561-2580) และยุทธศาสตร์ มหาวิทยาลัยราชภัฏเพื่อการพัฒนาท้องถิ่น ระยะ 20 ปี (พ.ศ. 2560-2579) รวมทั้งการนำวิสัยทัศน์และ แนวทางการบริหารมหาวิทยาลัยของอธิการบดีไปขับเคลื่อนสู่การปฏิบัติ

2. ผลิตบัพัณพิตและสร้างควมมอดดเด่นในหลักสูตรที่เป็นควมมเชียวชวญของคณะ จนนำไปสู่ควมมเป็นเลิศได้รับการยอมรับว่าผลผลิตของหลักสูตรมีควมมอดดเด่นเป็นเอกลักษณะของคณะวิทยาการจัดการ และเป็นเอกลักษณะของมหาวิทยาลัยราชภัฏเชียงใหม่อย่างยั่งยืน

3. พัฒนานักศึกษาให้มีความพร้อมในการเป็นพลเมืองไทย พลเมืองอาเซียน และพลเมืองโลก ให้นักศึกษาได้เรียนรู้และมีทักษะแห่งศตวรรษที่ 21 (21st Century Skills) ได้แก่ 1) ทักษะการเรียนรู้และนวัตกรรม 2) ทักษะสารสนเทศ สื่อ เทคโนโลยี และ 3) ทักษะชีวิตและอาชีพ

จากกรอบนโยบายที่กล่าวมาแล้ว จึงกำหนดนโยบาย และแนวทางการพัฒนา คณะวิทยาการจัดการ ในช่วงปีงบประมาณ พ.ศ. 2565 – 2570 เพื่อเป็นกรอบในการพัฒนาคณะวิทยาการจัดการ ซึ่งจะประกอบด้วย สถานการณ์การเปลี่ยนแปลงที่มีผลต่อการพัฒนาประเทศในอนาคต นโยบายและยุทธศาสตร์ของภาครัฐ การวิเคราะห์สถานการณ์ปัจจุบันของมหาวิทยาลัยราชภัฏเชียงใหม่ การวิเคราะห์สถานการณ์ปัจจุบันของคณะวิทยาการจัดการ วิสัยทัศน์ ยุทธศาสตร์ และแนวทางการบริหารงานคณะวิทยาการจัดการ ซึ่งมีรายละเอียดดังต่อไปนี้

การวิเคราะห์สถานการณ์ที่มีผลกระทบต่อทิศทางการพัฒนา คณะวิทยาการจัดการ สู่การเป็นหน่วยงานที่มีศักยภาพ

บทบาทของคณะวิทยาการจัดการ ภายใต้สถานการณ์การเปลี่ยนแปลงที่มีผลต่อการพัฒนาประเทศในอนาคต

ในปัจจุบันประเทศไทยยังคงมีประเด็นความท้าทายการพัฒนาในหลายมิติ โดยเฉพาะมิติด้านเศรษฐกิจที่โครงสร้างเศรษฐกิจยังไม่สามารถขับเคลื่อนด้วยนวัตกรรมอย่างเต็มที่ ผลผลิตทางการผลิตของภาคบริการและภาคเกษตรยังอยู่ในระดับต่ำ คุณภาพและสมรรถนะของแรงงานที่ยังไม่สอดคล้องกับความต้องการในการขับเคลื่อนการพัฒนาของประเทศ มิติทางสังคมที่การยกระดับรายได้ของประชาชน การแก้ปัญหาด้านความยากจนและความเหลื่อมล้ำ การพัฒนาคุณภาพการให้บริการและการขยายโอกาสในการเข้าถึงระบบบริการสาธารณะยังคงมีช่องว่างที่สามารถพัฒนาต่อไปได้ มิติสิ่งแวดล้อมที่การฟื้นฟูและรักษาทรัพยากรธรรมชาติและสิ่งแวดล้อมยังเป็นประเด็นสำคัญสำหรับการพัฒนาประเทศอย่างยั่งยืน และมิติของการบริหารจัดการภาครัฐที่ยังขาดความต่อเนื่องและความยืดหยุ่น คณะวิทยาการจัดการ มหาวิทยาลัยราชภัฏเชียงใหม่ถือว่าเป็นหน่วยงานหนึ่งในการพัฒนาบุคลากรที่มีคุณภาพสามารถผลักดันกิจกรรมกลางน้ำและกิจกรรมปลายน้ำของอุตสาหกรรมในระบบเศรษฐกิจได้เป็นอย่างดี การผลิตบัณฑิตรวมทั้งการพัฒนาทักษะของประชาชน (Re-skill Up-skill) เพื่อตอบสนองความต้องการในการแก้ปัญหาเศรษฐกิจและสังคมของประเทศได้อย่างเต็มประสิทธิภาพ

นอกจากนี้ ยังมีสถานการณ์ที่กำลังเปลี่ยนแปลงอย่างรวดเร็ว ทั้งการเปลี่ยนแปลงโครงสร้างประชากรที่มีสัดส่วนประชากรวัยแรงงานลดลงและประชากรสูงอายุเพิ่มขึ้นอย่างต่อเนื่อง ความก้าวหน้าทางวิทยาศาสตร์และเทคโนโลยีแบบก้าวกระโดด ความท้าทายใหม่ๆ ซึ่งมาจากการเปลี่ยนแปลงเชิงโครงสร้างของความสัมพันธ์ระหว่างประเทศ ทั้งด้านความมั่นคงและเศรษฐกิจ การเชื่อมโยงกันอย่างซับซ้อนจากการรวมกลุ่มภายในภูมิภาคและการเปิดเสรีด้านต่างๆ รวมทั้งผลกระทบของโรคติดเชื้อไวรัสโคโรนา 2019 ที่จะเกิดขึ้นกับประเทศไทยและส่งผลให้เกิดการดำเนินชีวิตวิถีใหม่ (New Normal) ซึ่งสถานการณ์ดังกล่าวจะก่อให้เกิดความท้าทายในการปรับตัวของคณะวิทยาการจัดการในการพัฒนาหลักสูตรที่สอดคล้องกับความต้องการของตลาดเพื่อพัฒนาประเทศทั้งในมิติความมั่นคง เศรษฐกิจ สังคม และสิ่งแวดล้อม เพื่อเป็นหน่วยงานหนึ่งในการขับเคลื่อนการพัฒนาประเทศให้เจริญก้าวหน้าอย่างมั่นคง มั่งคั่ง และยั่งยืน

นโยบายและยุทธศาสตร์ของภาครัฐ

1. กรอบยุทธศาสตร์ชาติระยะ 20 ปี (พ.ศ. 2561 –2580)

เพื่อพัฒนาให้ประเทศไทยไปสู่การเป็นประเทศพัฒนาแล้ว ในช่วงระยะเวลาของยุทธศาสตร์ชาติ จะมุ่งเน้นการสร้างสมดุลระหว่างการพัฒนาเศรษฐกิจ สังคมและสิ่งแวดล้อม รัฐบาลจึงได้จัดทำกรอบยุทธศาสตร์ชาติระยะ 20 ปี (พ.ศ. 2561 –2580) ขึ้นเพื่อที่จะใช้เป็นแนวทางหลักในการพัฒนาประเทศ ได้ให้ความสำคัญกับการสร้างความเข้มแข็งให้กับท้องถิ่นสามารถพึ่งพาตนเองได้ในด้านต่างๆ เพื่อนำประเทศไปสู่วิสัยทัศน์ “ประเทศมีความมั่นคง มั่งคั่ง ยั่งยืน เป็นประเทศพัฒนาแล้ว ด้วยการพัฒนาตามปรัชญาเศรษฐกิจพอเพียง” นำไปสู่ผลประโยชน์ของชาติ อันได้แก่ การมีเอกราช อธิปไตย การดำรงอยู่อย่างมั่นคงและยั่งยืนของสถาบันหลักของชาติและประชาชนจากภัยคุกคามทุกรูปแบบ การอยู่ร่วมกันในชาติอย่างสันติสุขเป็นปึกแผ่น มีความมั่นคงทางสังคมท่ามกลางพหุสังคมและการมีเกียรติและศักดิ์ศรีของความเป็นมนุษย์ ความเจริญเติบโตของชาติ ความเป็นธรรมและความอยู่ดีมีสุขของประชาชน ความยั่งยืนของฐานทรัพยากรธรรมชาติสิ่งแวดล้อม ความมั่นคงทางพลังงานและอาหาร ความสามารถในการรักษาผลประโยชน์ของชาติภายใต้การเปลี่ยนแปลงของสถานะแวดล้อมระหว่างประเทศ และการอยู่ร่วมกันอย่างสันติประสานสอดคล้องกันด้านความมั่นคงในประชาคมอาเซียนและประชาคมโลกอย่างมีเกียรติและศักดิ์ศรี

อย่างไรก็ตามในช่วงปลายปี พ.ศ. 2562 ประเทศไทยและสังคมโลกประสบปัญหา “การระบาดของโรคติดเชื้อไวรัสโคโรนา 2019” เป็นโรคอุบัติใหม่และความเสี่ยงที่เกิดจากโลกแห่งการปั่นป่วนและการเปลี่ยนแปลงที่มีผลกระทบต่อการพัฒนาประเทศในหลายมิติทั้งสถานะเศรษฐกิจตกต่ำ สิ่งแวดล้อมเสื่อมโทรม ความเหลื่อมล้ำในสังคม การเข้าสู่โลกดิจิทัล สังคมสูงวัย ทำให้สำนักงานพัฒนาเศรษฐกิจและสังคมแห่งชาติดำเนินการประเมินสถานการณ์และวิเคราะห์ผลกระทบของโรคติดเชื้อไวรัสโคโรนา 2019 ที่จะเกิดขึ้นกับประเทศไทยและส่งผลให้เกิดการดำเนินชีวิตวิถีใหม่ (New Normal) และปรับแผนแม่บทเฉพาะกิจภายใต้ยุทธศาสตร์ชาติ อันเป็นผลมาจากสถานการณ์โควิด-19 พ.ศ. 2564 - 2565 ซึ่งเป็นกรอบในการจัดทำโครงการและสำนักงบประมาณใช้เป็นกรอบในการจัดสรรงบประมาณปี 2565 โดยมีเป้าหมายตัวชี้วัด ได้แก่ 1) คนสามารถยังชีพอยู่ได้ มีงานทำ กลุ่มเปราะบางได้รับการดูแลอย่างทั่วถึง 2) สร้างอาชีพและกระจายรายได้สู่ท้องถิ่น 3) เศรษฐกิจประเทศฟื้นตัวเข้าสู่ภาวะปกติ และ 4) มีการวางรากฐานเพื่อรองรับการปรับโครงสร้างเศรษฐกิจใหม่

จากกรอบยุทธศาสตร์ชาติระยะ 20 ปี (พ.ศ. 2561 – 2580) คณะวิทยาการจัดการ มหาวิทยาลัยราชภัฏเชียงใหม่ จึงต้องมีการปรับตัวทั้งในด้านการพัฒนาหลักสูตรที่สามารถผลิตบัณฑิตให้เป็นผู้ประกอบการหรือผู้บริหารที่เข้าใจการพัฒนาแบบองค์รวม ส่งเสริมกิจกรรมการเรียนการสอนที่เป็นการเตรียมพร้อมนักศึกษาในระหว่างเรียนให้เป็นผู้บัณฑิตที่สามารถดำรงชีวิตอยู่ได้ในโลกหลังสถานการณ์โควิด-19 ด้วยกิจกรรมการเรียนการสอนที่เป็นการสร้างสังคมแห่งการรักที่จะเรียนรู้แบบ Edutainment

(Education + Entertainment) เพื่อสร้างแรงบันดาลใจ การปรับทัศนคติ การสร้างแบบอย่างให้บัณฑิต เป็น “มนุษย์ที่สมบูรณ์” รวมทั้งการปรับบทบาทของการเป็นหน่วยงานจัดการศึกษาเพียงอย่างเดียว ให้เป็นหน่วยงานบริการถ่ายทอดองค์ความรู้และนวัตกรรมด้านการบริหารเพื่อบูรณาการการทำงาน ร่วมกับหน่วยงานภายนอกทั้งภาครัฐและเอกชนในการสร้างกระบวนการเรียนรู้ร่วมกัน อันจะส่งผลต่อการ เรียนรู้ของนักศึกษาที่ได้ฝึกปฏิบัติในสถานการณ์จริงและพร้อมสู่การทำงานร่วมกับหน่วยงานต่างๆ หลังจากจบการศึกษา

2. แผนพัฒนาเศรษฐกิจและสังคมแห่งชาติ ฉบับที่ 12 (พ.ศ. 2560-2564)

เพื่อให้ประเทศไทยสามารถยกระดับการพัฒนาให้บรรลุตามวิสัยทัศน์ “ประเทศไทยมีความ มั่นคง มั่งคั่ง ยั่งยืน เป็นประเทศพัฒนาแล้ว ด้วยการพัฒนาตามหลักปรัชญาของเศรษฐกิจพอเพียง” และเป้าหมายการพัฒนาประเทศข้างต้น จึงจำเป็นต้องกำหนดยุทธศาสตร์การพัฒนาประเทศระยะยาว ที่จะทำให้ประเทศไทยมีความมั่นคงในเอกราชและอธิปไตย มีภูมิคุ้มกันต่อการเปลี่ยนแปลงจากปัจจัย ภายในและภายนอกประเทศในทุกมิติทุกรูปแบบและทุกระดับ ภาคเกษตรกรรม ภาคอุตสาหกรรม และภาคบริการของประเทศได้รับการพัฒนายกระดับไปสู่การใช้เทคโนโลยีและนวัตกรรมในการสร้าง มูลค่าเพิ่ม และพัฒนาโลกที่สำคัญในการขับเคลื่อนเศรษฐกิจใหม่ที่จะสร้างและเพิ่มศักยภาพในการ แข่งขันของประเทศ เพื่อยกระดับฐานรายได้ของประชาชนในภาพรวมและกระจายผลประโยชน์ไปสู่ภาค ส่วนต่างๆ ได้อย่างเหมาะสม คนไทยได้รับการพัฒนาให้เป็นคนดี เก่ง มีวินัย คำนึงถึงผลประโยชน์ส่วนรวม และมีศักยภาพในการคิดวิเคราะห์ สามารถ “รู้ รับ ปรับใช้” เทคโนโลยีใหม่ได้อย่างต่อเนื่อง สามารถเข้าถึง บริการพื้นฐาน ระบบสวัสดิการ และกระบวนการยุติธรรมได้อย่างเท่าเทียมกันโดยไม่มีใครถูกทิ้งไว้ข้างหลัง

การพัฒนาประเทศในช่วงระยะเวลาของยุทธศาสตร์ชาติ จะมุ่งเน้นการสร้างสมดุลระหว่าง การพัฒนาความมั่นคง เศรษฐกิจ สังคม และสิ่งแวดล้อม โดยการมีส่วนร่วมของทุกภาคส่วนในรูปแบบ “ประชารัฐ” โดยประกอบด้วย 6 ยุทธศาสตร์ ได้แก่ ยุทธศาสตร์ชาติด้านความมั่นคง ยุทธศาสตร์ชาติด้าน การสร้างความสามารถในการแข่งขัน ยุทธศาสตร์ชาติด้านการพัฒนาและเสริมสร้างศักยภาพทรัพยากร มนุษย์ ยุทธศาสตร์ชาติด้านการสร้างโอกาสและความเสมอภาคทางสังคม ยุทธศาสตร์ชาติด้านการสร้าง การเติบโตบนคุณภาพชีวิตที่เป็นมิตรต่อสิ่งแวดล้อม และยุทธศาสตร์ชาติด้านการปรับสมดุลและพัฒนา ระบบการบริหารจัดการภาครัฐ

จากที่กล่าวมาแสดงให้เห็นว่าแผนพัฒนาเศรษฐกิจและสังคมแห่งชาติ ฉบับที่ 12 ต้องมีความ สอดคล้องกับยุทธศาสตร์ชาติ 20 ปี โดยมีการปรับยุทธศาสตร์ชาติดังกล่าวให้เป็นแผนงาน/โครงการ ในช่วง 5 ปี โดยระบุแผนปฏิบัติการ และกำหนดตัวชี้วัดความสำเร็จที่เป็นรูปธรรม รวมทั้งให้มีการ ประเมินผลของการดำเนินงานในรอบ 1 ปี และ 5 ปี ซึ่งยุทธศาสตร์สำคัญในแผนพัฒนาเศรษฐกิจ และสังคมแห่งชาติฉบับที่ 12 ที่เกี่ยวข้องกับคณะกรรมการจัดการ ได้แก่ ยุทธศาสตร์ที่ 3 ยุทธศาสตร์ ชาติด้านการพัฒนาและเสริมสร้างศักยภาพทรัพยากรมนุษย์ ซึ่งเป็นยุทธศาสตร์ที่มีเป้าหมายการพัฒนา

ที่สำคัญเพื่อพัฒนาคนในทุกมิติและในทุกช่วงวัยให้เป็นคนดี เก่ง และมีคุณภาพ โดยคนไทยมีความพร้อมทั้งกาย ใจ สติปัญญา มีพัฒนาการที่รอบด้าน และมีสุขภาพที่ดีในทุกช่วงวัย มีจิตสาธารณะ รับผิดชอบ ต่อสังคมและผู้อื่น มีธรรมาภิบาล อดออม โอบอ้อมอารี มีวินัย รักษาศีลธรรม และเป็นพลเมืองดีของชาติ มีหลักคิดที่ถูกต้อง มีทักษะที่จำเป็นในศตวรรษที่ 21 มีทักษะสื่อสารภาษาอังกฤษและภาษาที่ 3 และอนุรักษ์ภาษาท้องถิ่น มีนิสัยรักการเรียนรู้และการพัฒนาตนเองอย่างต่อเนื่องตลอดชีวิต สู่การเป็นคนไทยที่มีทักษะสูง เป็นนวัตกรรม นักคิด ผู้ประกอบการ เกษตรกรยุคใหม่ และอื่นๆ โดยมีสัมมาชีพตามความถนัดของตนเอง



ภาพที่ 2 วิสัยทัศน์การขับเคลื่อนประเทศไทย ระยะ 20 ปี
 ที่มา: สำนักงานคณะกรรมการพัฒนาการเศรษฐกิจและสังคมแห่งชาติ

3. การพัฒนาประเทศในโมเดล BCG

นอกจากแผนพัฒนาเศรษฐกิจและสังคมแห่งชาติ ฉบับที่ 12 และกรอบยุทธศาสตร์ชาติ 20 ปี แล้วรัฐบาลยังมีนโยบายในการพัฒนาประเทศให้เป็น ประเทศไทย 4.0 ซึ่งใช้โมเดล BCG เป็นตัวขับเคลื่อน เพื่อการพัฒนาเศรษฐกิจแบบองค์รวมที่พัฒนาเศรษฐกิจ 3 มิติ ไปพร้อมกันได้แก่ เศรษฐกิจชีวภาพ

(Bio Economy) ระบบเศรษฐกิจชีวภาพมุ่งเน้นการใช้ทรัพยากรชีวภาพเพื่อสร้างมูลค่าเพิ่ม โดยเน้นการพัฒนาเป็นผลิตภัณฑ์มูลค่าสูงเชื่อมโยงกับเศรษฐกิจหมุนเวียน (Circular Economy) คำนึงถึงการนำวัสดุต่างๆ กลับมาใช้ประโยชน์ให้มากที่สุด และทั้ง 2 เศรษฐกิจนี้อยู่ภายใต้เศรษฐกิจสีเขียว (Green Economy) ซึ่งเป็นการพัฒนาเศรษฐกิจที่ไม่ได้มุ่งเน้นเพียงการพัฒนาเศรษฐกิจเท่านั้น แต่ต้องพัฒนาควบคู่ไปกับการพัฒนาสังคมและการรักษาสิ่งแวดล้อมได้อย่างสมดุลให้เกิดความมั่นคงและยั่งยืนไปพร้อมกันโดยเปลี่ยนข้อได้เปรียบที่ไทยมีความหลากหลายทางชีวภาพและวัฒนธรรม ให้เป็นความสามารถ ในการแข่งขันด้วยนวัตกรรม เพื่อให้เกิดเศรษฐกิจ BC ที่เติบโตแข่งขันได้ในระดับโลก เกิดการกระจาย รายได้ลงสู่ชุมชน ลดความเหลื่อมล้ำ ชุมชนเข้มแข็งมีความเป็นมิตรกับ สิ่งแวดล้อมและการพัฒนาที่ยั่งยืน ความสัมพันธ์ระหว่างเศรษฐกิจชีวภาพ



ภาพที่ 3 แพลตฟอร์มขับเคลื่อน โมเดล BCG ในรูปแบบจตุภาคี
ที่มา: สำนักงานสภานโยบายการอุดมศึกษา วิทยาศาสตร์ วิจัยและนวัตกรรมแห่งชาติ

BCG Model รวบรวมห่วงโซ่มูลค่า (Value Chain) ของ 5 อุตสาหกรรม S-curves หลัก ได้แก่ อุตสาหกรรมการเกษตรและเทคโนโลยีชีวภาพ การแปรรูปอาหาร เชื้อเพลิงชีวภาพและเคมีชีวภาพ การแพทย์ครบวงจร และการท่องเที่ยว บูรณาการเข้าด้วยกันเป็นฐานการสร้างมูลค่าเพิ่มขนาดใหญ่ของประเทศ ซึ่งปัจจุบันมีสัดส่วนใน GDP ถึงร้อยละ 21 และเกี่ยวข้องกับอาชีพและการจ้างงานของคนในประเทศมากกว่า 16.5 ล้านคน หัวใจสำคัญของ BCG Model คือการพัฒนาแบบคู่ขนานทั้งในส่วนที่อาศัยความก้าวหน้าทางวิทยาการระดับสูงสำหรับผลิตภัณฑ์และบริการมูลค่าสูง เช่น ส่วนประกอบอาหารสุขภาพ ชีววัตถุ สารออกฤทธิ์ทางการแพทย์ ฯลฯ และในส่วนฐานกว้างของปิรามิดที่เป็นการยกระดับเศรษฐกิจฐานราก เพื่อสร้างมูลค่าให้คนจำนวนมากและการพัฒนาที่เป็นมิตรกับสิ่งแวดล้อม ตลอดจนการเสริมความเข้มแข็งของทุนทางสังคมทั้งทรัพยากรธรรมชาติ ภูมิปัญญาและวัฒนธรรมตามหลักปรัชญาเศรษฐกิจพอเพียง ที่จะขยายผลไปสู่เป้าหมายการพัฒนาที่ยั่งยืนของสหประชาชาติ (from SEP to SDG)

การเติบโตทางเศรษฐกิจที่ให้ความสำคัญกับการกระจายโอกาส รายได้ และความเจริญไปสู่ประชาชนของประเทศอย่างทั่วถึง โดยไม่ทิ้งใครไว้ข้างหลังภายใต้เงื่อนไขการดูแลทรัพยากรและสิ่งแวดล้อมอย่างจริงจัง ซึ่งต้องอาศัยวิทยาศาสตร์ เทคโนโลยีและนวัตกรรม (วทน.) เข้าไปยกระดับผลิตภาพของผู้ผลิตส่วนใหญ่ที่อยู่พื้นฐานของปิรามิด ด้วยการประยุกต์ใช้เทคโนโลยีที่ไม่ซับซ้อนและนวัตกรรมการจัดการที่จะนำไปสู่การลดต้นทุน เพิ่มผลผลิต และสร้างความหลากหลายให้แก่ผลิตภัณฑ์ ในขณะที่เดียวกัน ก็ต้องส่งเสริมผู้ประกอบการนวัตกรรม (Innovation Driven Enterprise) ที่มีความพร้อมในส่วนยอดของปิรามิดให้ผลิตสินค้าที่มีมูลค่าสูงโดยใช้เทคโนโลยีขั้นสูงมุ่งเป้าสู่การเป็นประเทศที่เป็นผู้สร้างเทคโนโลยีและนวัตกรรมในท้ายที่สุด ลดการพึ่งพิงเทคโนโลยีจากต่างประเทศ เพิ่มโอกาสในการเป็นผู้ส่งออกเทคโนโลยี

BCG เป็นรูปแบบการพัฒนาเศรษฐกิจแบบใหม่ ซึ่งต่อยอดจากโมเดลเดิมที่รัฐบาลพยายามผลักดันอยู่แต่สอดคล้องกับหลักปรัชญาเศรษฐกิจพอเพียงด้วย โดยรัฐบาลบอกไว้ว่า “เพื่อนำพาประเทศไปสู่ Thailand 4.0” ซึ่งตัวโมเดลนี้จะเข้ามาพัฒนาเศรษฐกิจฐานรากส่งเสริมให้เศรษฐกิจเติบโตแบบก้าวกระโดดและมีการตั้งเป้าว่าภายใน 5 ปี จะช่วยเพิ่ม GDP ของไทย เป็น 4.3 ล้านล้านบาท ที่สำคัญจะต้องสร้างสิ่งแวดล้อมของไทยให้สมบูรณ์ รวมถึงจะทำให้ไทยบรรลุเป้าหมายการพัฒนาที่ยั่งยืน (Sustainable Development Goals : SDG) ขององค์การสหประชาชาติด้วย โมเดล BCG ประกอบด้วย เศรษฐกิจหลัก 3 ด้าน ที่จะต้องขับเคลื่อนไปพร้อม ๆ กัน ได้แก่

B = เศรษฐกิจชีวภาพ (Bio Economy) เป็นการนำความรู้ เทคโนโลยี และนวัตกรรม มาพัฒนาต่อยอดจากฐานความเข้มแข็งเดิม นั่นก็คือ ทรัพยากรชีวภาพ หรือผลผลิตทางการเกษตร เพื่อเพิ่มมูลค่าให้กับสินค้า เช่น การพัฒนาพันธุ์ข้าวที่มีธาตุอาหารสูง เป็นต้น

C = เศรษฐกิจหมุนเวียน (Circular Economy) การนำทรัพยากรมาใช้ให้เกิดประโยชน์สูงสุดและคุ้มค่าที่สุด ที่สำคัญคือการมุ่งไปที่ ZERO WASTE หรือการลดปริมาณของเสียให้น้อยลงหรือเท่ากับศูนย์ด้วยการปรับกระบวนการผลิต เช่น การเปลี่ยนของเสียจากการผลิต

G = เศรษฐกิจสีเขียว (Green Economy) มุ่งเน้นการลดผลกระทบต่อโลกอย่างยั่งยืน โดยเฉพาะความยั่งยืนด้านสิ่งแวดล้อม เช่น การใช้เอมโซมจากจุลินทรีย์เพื่อการพอกกระดาษ การใช้สารชีวภัณฑ์กำจัดแมลงศัตรูพืชทดแทนการใช้สารเคมี เป็นต้น

นอกจากเศรษฐกิจหลัก 3 ด้านที่กล่าวมานี้ ยังครอบคลุมเศรษฐกิจอีก 3 ด้านที่สำคัญ คือ

- 1) เศรษฐกิจอัจฉริยะ (Intelligent Economy) เป็นการนำเทคโนโลยีสารสนเทศมาช่วยวางแผนและจัดการระบบต่างๆ
- 2) เศรษฐกิจร่วมใช้ประโยชน์ (Sharing Economy) เป็นระบบเศรษฐกิจแบบใหม่ที่เราสามารถเลือกใช้ประโยชน์ได้ตามความต้องการของตัวเองและมีความยืดหยุ่นกว่าเดิม เช่น การหาที่พักในแอปพลิเคชัน และ
- 3) เศรษฐกิจผู้สูงอายุ (Silver Economy) เป็นการนำความรู้ เทคโนโลยี และนวัตกรรมเพื่อรองรับการเข้าสู่สังคมผู้สูงอายุ โดยมีกรอบการสร้างมูลค่าเพิ่มทางเศรษฐกิจที่เชื่อมโยงกับการยกระดับเศรษฐกิจฐานราก ดังนี้

- 1) การสนับสนุนให้เกษตรกรนำเทคโนโลยีสมาร์ทฟาร์มมาปรับใช้ เพื่อเพิ่มประสิทธิภาพและผลผลิต ซึ่งจะช่วยลดต้นทุนจากการลดการใช้ปุ๋ยและยาที่เป็นต้นทุนหลักของเกษตรกรไทย และยังได้ผลิตผลที่ปลอดภัย ได้คุณภาพและปริมาณคงที่ตรงตามความต้องการของตลาด อีกทั้งยังสามารถนำผลิตผลที่ปลอดภัยและมีคุณภาพคงที่มาแปรรูปให้มีมูลค่าที่สูงขึ้นได้อีกด้วย

- 2) การสนับสนุนให้เกิดอุตสาหกรรมแปรรูปผลผลิตเกษตรเป็นผลิตภัณฑ์ที่มีมูลค่าเพิ่มสูง เช่น สารให้ความหวาน สารแต่งกลิ่นรส สารออกฤทธิ์ทางชีวภาพ แอลกอฮอล์บริสุทธิ์ พลาสติกชีวภาพ อาหารเสริมสุขภาพ ซึ่งจะช่วยลดข้อขัดข้องการผลิตทางการเกษตรส่วนเกินในตลาด บรรเทาปัญหาการค้าตกต่ำในพืชเศรษฐกิจที่สำคัญของไทย เช่น อ้อย มันสำปะหลัง ยางและปาล์ม

- 3) การผลิตยาชีววัตถุ วัคซีน และชุดตรวจวินิจฉัยที่จำเป็นได้เองภายในประเทศ ทำให้ผู้ป่วยเข้าถึงยาและเวชภัณฑ์ที่มีราคาแพงได้เพิ่มขึ้นและลดการนำเข้ายาและเวชภัณฑ์

- 4) การพัฒนาแหล่งท่องเที่ยวใหม่จากความหลากหลายทางชีวภาพและวัฒนธรรม และระบบบริหารสถานที่ท่องเที่ยว โดยการนำเทคโนโลยีดิจิทัลมาช่วยท้องถิ่นสร้างเนื้อหาการท่องเที่ยว ตลอดจนบริหารจัดการเส้นทางและจำนวนนักท่องเที่ยวได้ด้วยตนเอง ทำให้เกิดแหล่งท่องเที่ยวคุณภาพแหล่งใหม่ที่กระจายนักท่องเที่ยวสู่เมืองรองหรือชุมชนท้องถิ่น ทำให้เกิดเมืองน่าอยู่และน่าเที่ยวไปพร้อมกัน

- 5) การสร้างระบบเศรษฐกิจหมุนเวียนที่เน้นการแปลงของเสียให้เป็นแหล่งรายได้ สร้างมูลค่าเพิ่มให้กับผู้ประกอบการเดิมในระบบ รวมทั้งสร้างโอกาสทางเศรษฐกิจแก่ผู้ประกอบการรายใหม่เข้ามาปิดช่องว่างให้การใช้ทรัพยากรของประเทศมีประสิทธิภาพมากขึ้น และยังเป็นการแก้ปัญหาขยะที่ส่งผลเสียต่อสิ่งแวดล้อมได้อีกทางหนึ่งด้วย

ยุทธศาสตร์มหาวิทยาลัยราชภัฏเพื่อการพัฒนาท้องถิ่น ระยะ 20 ปี (พ.ศ.2560-2579)

พระราชบัญญัติมหาวิทยาลัยราชภัฏ พ.ศ. 2547 มาตรา 7 ได้กำหนดให้มหาวิทยาลัยราชภัฏ เป็นสถาบันอุดมศึกษาเพื่อการพัฒนาท้องถิ่นที่เสริมสร้างพลังปัญญาของแผ่นดิน ฟื้นฟูพลังการเรียนรู้ เชิดชูภูมิปัญญาของท้องถิ่น สร้างสรรค์ศิลปวิทยา เพื่อความเจริญก้าวหน้าอย่างมั่นคงและยั่งยืนของ ปวงชนมีส่วนร่วมในการจัดการ การบำรุงรักษา การใช้ประโยชน์จากทรัพยากรธรรมชาติและสิ่งแวดล้อม อย่างสมดุลและยั่งยืน โดยมีวัตถุประสงค์ให้การศึกษา ส่งเสริมวิชาการและวิชาชีพชั้นสูง ทำการสอน วิจัย ให้บริการทางวิชาการแก่สังคมปรับปรุงถ่ายทอด และพัฒนาเทคโนโลยี ทำนุบำรุงศิลปะและวัฒนธรรม ผลิตครูและส่งเสริมวิทยฐานะครู และเพื่อให้สามารถดำเนินงานให้บรรลุวัตถุประสงค์ตาม มาตรา 7 ในมาตรา 8 จึงได้กำหนดภาระหน้าที่ของมหาวิทยาลัยราชภัฏดังต่อไปนี้

- (1) แสวงหาความจริงเพื่อสู่ความเป็นเลิศทางวิชาการ บนพื้นฐานของภูมิปัญญาท้องถิ่น ภูมิปัญญาไทยและภูมิปัญญาสากล
- (2) ผลิตบัณฑิตที่มีความรู้คู่คุณธรรม สำนึกในความเป็นไทย มีความรักและผูกพันต่อท้องถิ่น อีกทั้งส่งเสริมการเรียนรู้ตลอดชีวิตในชุมชน เพื่อช่วยให้คนในท้องถิ่นรู้เท่าทันการเปลี่ยนแปลง การผลิต บัณฑิตดังกล่าวจะต้องให้มีจำนวนและคุณภาพสอดคล้องกับแผนการผลิตบัณฑิตของประเทศ
- (3) เสริมสร้างความรู้ความเข้าใจในคุณค่า ความสำนึก และความภูมิใจในวัฒนธรรมของท้องถิ่น และของชาติ
- (4) เรียนรู้และเสริมสร้างความเข้มแข็งของผู้นำชุมชน ผู้นำศาสนาและนักการเมืองท้องถิ่น ให้มี จิตสำนึกประชาธิปไตย คุณธรรม จริยธรรม และความสามารถในการบริหารงานพัฒนาชุมชนและท้องถิ่น เพื่อประโยชน์ของส่วนรวม
- (5) เสริมสร้างความเข้มแข็งของวิชาชีพครู ผลิตและพัฒนาครูและบุคลากรทางการศึกษาให้มี คุณภาพและมาตรฐานที่เหมาะสมกับการเป็นวิชาชีพชั้นสูง
- (6) ประสานความร่วมมือและช่วยเหลือเกื้อกูลกันระหว่างมหาวิทยาลัย ชุมชนองค์กรปกครอง ส่วนท้องถิ่นและองค์กรอื่นทั้งในและต่างประเทศ เพื่อการพัฒนาท้องถิ่น
- (7) ศึกษาและแสวงหาแนวทางพัฒนาเทคโนโลยีพื้นบ้านและเทคโนโลยีสมัยใหม่ให้เหมาะสมกับ การดำรงชีวิต และการประกอบอาชีพของคนในท้องถิ่น รวมถึงการแสวงหาแนวทางเพื่อส่งเสริมให้เกิดการ จัดการ การบำรุงรักษา และการใช้ประโยชน์จากทรัพยากรธรรมชาติและสิ่งแวดล้อมอย่างสมดุล และยั่งยืน
- (8) ศึกษา วิจัย ส่งเสริมและสืบสานโครงการอันเนื่องมาจากแนวพระราชดำริในการปฏิบัติ ภารกิจของมหาวิทยาลัยเพื่อการพัฒนาท้องถิ่น

มหาวิทยาลัยราชภัฏทั้ง 38 แห่ง ได้น้อมนำพระบรมราโชบายด้านการศึกษาในการเป็นสถาบันการศึกษาเพื่อการพัฒนาท้องถิ่นมาจัดทำเป็นแผนยุทธศาสตร์มหาวิทยาลัยราชภัฏเพื่อการพัฒนาท้องถิ่น ระยะ 20 ปี (พ.ศ. 2560- 2579) และมีการทบทวนแผนยุทธศาสตร์เมื่อวันที่ 11 ตุลาคม 2561 เพื่อให้มีความสอดคล้องกับภารกิจในการจัดตั้งมหาวิทยาลัยโดยกำหนดวิสัยทัศน์ “มหาวิทยาลัยราชภัฏเป็นสถาบันที่ผลิตบัณฑิตที่มีอัตลักษณ์ มีคุณภาพ มีสมรรถนะ และเป็นสถาบันหลักที่บูรณาการองค์ความรู้สู่นวัตกรรมในการพัฒนาท้องถิ่น เพื่อสร้างความมั่นคงให้กับประเทศ” และได้กำหนดพันธกิจไว้ 5 ด้านได้แก่

- (1) ผลิตบัณฑิตให้มีคุณภาพ มีทัศนคติที่ดี เป็นพลเมืองดีในสังคมและมีสมรรถนะตามความต้องการของผู้ใช้บัณฑิต
- (2) วิจัยสร้างองค์ความรู้และนวัตกรรมที่มีคุณภาพและได้มาตรฐานเป็นที่ยอมรับมุ่งเน้นการบูรณาการเพื่อนำไปใช้ประโยชน์ได้อย่างเป็นรูปธรรม
- (3) พัฒนาท้องถิ่นตามศักยภาพ สภาพปัญหาและความต้องการที่แท้จริงของชุมชนโดยการถ่ายทอดองค์ความรู้ เทคโนโลยี และน้อมนำแนวพระราชดำริสู่การปฏิบัติ
- (4) สร้างเครือข่ายความร่วมมือกับทุกภาคส่วนเพื่อการพัฒนาท้องถิ่น และเสริมสร้างความเข้มแข็งของผู้นำชุมชนให้มีคุณธรรมและความสามารถในการบริหารงานเพื่อประโยชน์ต่อส่วนรวม
- (5) บริหารจัดการทรัพยากรภายในมหาวิทยาลัยอย่างมีประสิทธิภาพด้วยหลักธรรมาภิบาล พร้อมรองรับบริบทการเปลี่ยนแปลงเพื่อให้เกิดการพัฒนาอย่างต่อเนื่องและยั่งยืน

จากวิสัยทัศน์และพันธกิจตามแผนยุทธศาสตร์มหาวิทยาลัยราชภัฏเพื่อการพัฒนาท้องถิ่น ระยะ 20 ปี เพื่อเป็นการน้อมนำแนวพระราชดำริสู่การปฏิบัติให้เป็นสถาบันการศึกษาที่เป็นที่พึ่งของท้องถิ่นในการให้ความรู้ ให้ความจริง มีความเป็นกลางทางการเมือง ประสานความร่วมมือกับองค์กรต่างๆ ในการพัฒนาท้องถิ่นให้บรรลุเป้าหมาย รวมทั้งการผลิตบัณฑิตให้มีสมรรถนะตามมาตรฐานวิชาการ วิชาชีพ มีทักษะการเรียนรู้แห่งศตวรรษที่ 21 มีความเป็นมืออาชีพ แผนยุทธศาสตร์ดังกล่าวจึงได้กำหนดยุทธศาสตร์เพื่อเป็นแนวทางในการปฏิบัติไว้ 4 ข้อ ดังนี้

- ยุทธศาสตร์ที่ 1 การพัฒนาท้องถิ่น
- ยุทธศาสตร์ที่ 2 การผลิตและพัฒนาครู
- ยุทธศาสตร์ที่ 3 การยกระดับคุณภาพการศึกษา
- ยุทธศาสตร์ที่ 4 การพัฒนาระบบบริหารจัดการ

อย่างไรก็ตามการกำหนดเป้าหมายและพันธกิจของมหาวิทยาลัย ต้องตอบสนองเจตนารมณ์ของการจัดตั้งมหาวิทยาลัยราชภัฏ ซึ่งรัฐบาลได้มีนโยบายในการปฏิรูปสถาบันอุดมศึกษา โดยการปรับปรุงยุทธศาสตร์อุดมศึกษาสู่ความเป็นเลิศ (Re-profiling) โดยกำหนดให้มหาวิทยาลัยราชภัฏ ดำเนินการสร้างความรู้และร่วมมือกับชุมชนในการพัฒนาชุมชนท้องถิ่น ใน 5 ด้าน ประกอบด้วย

- (1) การศึกษาและพัฒนาครู
- (2) เกษตรอาหารและสิ่งแวดล้อม
- (3) วิทยาศาสตร์สุขภาพและผู้สูงอายุ
- (4) อุตสาหกรรมบริการ การท่องเที่ยวชุมชน
- (5) การจัดการทางสังคมและเขตเศรษฐกิจพิเศษ

โดยที่มหาวิทยาลัยราชภัฏแต่ละภูมิภาค เลือกให้ความสำคัญและจุดเน้นที่แตกต่างกันไปตามเงื่อนไขและบริบทของแต่ละมหาวิทยาลัย ดังแสดงในภาพที่ 3

Re-profile Rajabhat



ภาพที่ 4 ยุทธศาสตร์ของมหาวิทยาลัยราชภัฏตามโจทย์ Re-profiling

ที่มา: ที่ประชุมอธิการบดีมหาวิทยาลัยราชภัฏ

ดังนั้นมหาวิทยาลัยราชภัฏเชียงใหม่ต้องมีเป้าหมายหลักโดยยึดตามการปรับปรุงยุทธศาสตร์อุดมศึกษาสู่ความเป็นเลิศ (Re-profiling) ดำเนินการสร้างความรู้และร่วมมือกับชุมชนในการพัฒนาท้องถิ่นในประเด็นการท่องเที่ยวเชิงวัฒนธรรม การจัดตั้งชุมชนแหล่งอาหารปลอดภัยและการศึกษาแนวโน้มของการค้าชายแดนสู่การพัฒนาเป็นเขตเศรษฐกิจพิเศษ ซึ่งมหาวิทยาลัยราชภัฏเชียงใหม่มีบุคลากรที่มีองค์ความรู้ทั้ง 3 ประเด็น และยังสามารถนำไปสู่การบูรณาการกับการจัดการเรียนการสอนได้อย่างมีคุณภาพอันจะทำให้บัณฑิตมีประสบการณ์จริงการ

การวิเคราะห์สถานการณ์ปัจจุบันของมหาวิทยาลัยราชภัฏเชียงใหม่

จากพระราชบัญญัติมหาวิทยาลัยราชภัฏ พ.ศ.2547 ในมาตรา 7 “ให้มหาวิทยาลัยเป็นสถาบันอุดมศึกษาเพื่อการพัฒนาท้องถิ่นที่เสริมสร้างพลังปัญญาของแผ่นดิน ฟื้นฟูพลังการเรียนรู้ เชิดชูภูมิปัญญาของท้องถิ่น สร้างสรรค์ศิลปวิทยา เพื่อความเจริญก้าวหน้าอย่างมั่นคงและยั่งยืนของปวงชน มีส่วนร่วมในการจัดการ การบำรุงรักษา การใช้ประโยชน์จากทรัพยากรธรรมชาติและสิ่งแวดล้อมอย่างสมดุลและยั่งยืน โดยมีวัตถุประสงค์ให้การศึกษา ส่งเสริมวิชาการและวิชาชีพชั้นสูง ทำการสอน วิจัย ให้บริการทางวิชาการแก่สังคม ปรับปรุง ถ่ายทอด และพัฒนาเทคโนโลยี ทำนุบำรุงศิลปะและวัฒนธรรม ผลิตครูและส่งเสริมวิทยฐานะครู” รวมทั้งได้กำหนด มาตรา 8 ในการดำเนินงานเพื่อให้บรรลุวัตถุประสงค์ตาม มาตรา 7 ให้กำหนดภาระหน้าที่ของมหาวิทยาลัยดังต่อไปนี้

1. แสวงหาความจริงเพื่อสู่ความเป็นเลิศทางวิชาการ บนพื้นฐานของภูมิปัญญาท้องถิ่น ภูมิปัญญาไทย และภูมิปัญญาสากล
2. ผลิตบัณฑิตที่มีความรู้คู่คุณธรรม สำนึกในความเป็นไทย มีความรักและผูกพันต่อท้องถิ่น อีกทั้งส่งเสริมการเรียนรู้ตลอดชีวิตในชุมชน เพื่อช่วยให้คนในท้องถิ่นรู้เท่าทันการเปลี่ยนแปลง การผลิตบัณฑิตดังกล่าว จะต้องให้มีจำนวนและคุณภาพสอดคล้องกับแผนการผลิตบัณฑิตของประเทศ
3. เสริมสร้างความรู้ความเข้าใจในคุณค่า ความสำนึกและความภูมิใจในวัฒนธรรมของท้องถิ่นและของชาติ
4. เรียนรู้และเสริมสร้างความเข้มแข็งของผู้นำชุมชน ผู้นำศาสนาและนักการเมืองท้องถิ่นให้มีจิตสำนึกประชาธิปไตย คุณธรรม จริยธรรม และความสามารถในการบริหารงานพัฒนาชุมชน และท้องถิ่นเพื่อประโยชน์ของส่วนรวม
5. เสริมสร้างความเข้มแข็งของวิชาชีพครู ผลิตและพัฒนาครูและบุคลากรทางการศึกษาให้มีคุณภาพและมาตรฐานที่เหมาะสมกับการเป็นวิชาชีพชั้นสูง
6. ประสานความร่วมมือและช่วยเหลือเกื้อกูลกันระหว่างมหาวิทยาลัย ชุมชน องค์กรปกครองส่วนท้องถิ่นและองค์กรอื่นทั้งในและต่างประเทศ เพื่อการพัฒนาท้องถิ่น
7. ศึกษาและแสวงหาแนวทางพัฒนาเทคโนโลยีพื้นบ้านและเทคโนโลยีสมัยใหม่ให้เหมาะสมกับการดำรงชีวิต และการประกอบอาชีพของคนในท้องถิ่น รวมถึงการแสวงหาแนวทางเพื่อส่งเสริมให้เกิดการจัดการ การบำรุงรักษา และการใช้ประโยชน์จากทรัพยากรธรรมชาติและสิ่งแวดล้อมอย่างสมดุลและยั่งยืน
8. ศึกษา วิจัย ส่งเสริมและสืบสานโครงการอันเนื่องมาจากแนวพระราชดำริในการปฏิบัติภารกิจของมหาวิทยาลัยเพื่อการพัฒนาท้องถิ่น

ในส่วนของแผนยุทธศาสตร์มหาวิทยาลัยราชภัฏเชียงใหม่ ระยะ 6 ปี (พ.ศ. 2565 - 2570) เพื่อให้สอดคล้องกับแผนพัฒนาเศรษฐกิจและสังคมแห่งชาติ รวมทั้งกรอบแผนอุดมศึกษาระยะยาว แผนพัฒนาการศึกษาระดับอุดมศึกษา แผนการศึกษาแห่งชาติ นโยบายด้านการศึกษารัฐบาล และยุทธศาสตร์มหาวิทยาลัยราชภัฏเพื่อการพัฒนาท้องถิ่น ระยะ 20 ปี พ.ศ. 2560 - 2579 โดยเน้นการมีส่วนร่วมของบุคลากรทุกภาคส่วนในการร่วมกันวิเคราะห์บทบาทภารกิจที่ได้ดำเนินการผ่านมา ตลอดจนประเมินสภาพแวดล้อมทั้งภายในและภายนอกของมหาวิทยาลัย และวิสัยทัศน์ในการบริหารมหาวิทยาลัยของอธิการบดี ที่ได้เสนอต่อสภามหาวิทยาลัย ใช้เป็นกรอบแนวคิดในการวางแผนและกำหนดแนวทางการปฏิบัติงานของมหาวิทยาลัย และใช้เป็นกรอบแนวคิดของหน่วยงานในสังกัดมหาวิทยาลัยในการจัดทำแผนยุทธศาสตร์ สามารถขับเคลื่อนมหาวิทยาลัยสู่เป้าหมายการเป็นสถาบันอุดมศึกษาเพื่อการพัฒนาท้องถิ่น โดยมียุทธศาสตร์ 4 ยุทธศาสตร์ ดังต่อไปนี้

ยุทธศาสตร์ที่ 1 ผลิตและพัฒนาครูและบุคลากรทางการศึกษา

มีเป้าหมาย 2 ข้อ ได้แก่

1. เป็นมหาวิทยาลัยชั้นนำระดับประเทศในการผลิตและพัฒนาครูและบุคลากรทางการศึกษา
2. มีนวัตกรรมเพื่อการพัฒนาคุณภาพการจัดการเรียนรู้สู่การศึกษา

ยุทธศาสตร์ที่ 2 ยกระดับคุณภาพการศึกษา

มีเป้าหมาย 3 ข้อ ได้แก่

1. การจัดการศึกษามีคุณภาพ ได้มาตรฐานรองรับบริบทพลวัตของการเปลี่ยนแปลง และเป็นที่ยอมรับในระดับชาติและนานาชาติ
2. อาจารย์และบุคลากรทางการศึกษาเป็นมืออาชีพ
3. บัณฑิตมีอัตลักษณ์และคุณลักษณะบัณฑิตที่พึงประสงค์ของมหาวิทยาลัย

ยุทธศาสตร์ที่ 3 สร้างและถ่ายทอดองค์ความรู้เพื่อการพัฒนาท้องถิ่น

มีเป้าหมาย 3 ข้อ ได้แก่

1. ท้องถิ่นมีความเข้มแข็ง และเติบโตอย่างยั่งยืนในทุกมิติ ด้วยการพัฒนาบนพื้นฐานศาสตร์พระราชา
2. มีระบบการจัดการวิจัย และการบริการวิชาการแบบบูรณาการ เพื่อการพัฒนาท้องถิ่นของมหาวิทยาลัย
3. เป็นศูนย์กลางการเรียนรู้แบบครบวงจร ด้านศิลปวัฒนธรรมและด้านสิ่งแวดล้อม

ยุทธศาสตร์ที่ 4 พัฒนาระบบการบริหารจัดการของมหาวิทยาลัย

มีเป้าหมาย 2 ข้อ ได้แก่

1. ระบบการจัดการของมหาวิทยาลัยมีประสิทธิภาพและประสิทธิผลตามหลักธรรมาภิบาลการพัฒนาพื้นที่ของมหาวิทยาลัยมีประสิทธิภาพ

ดังนั้นเพื่อให้บรรลุเป้าหมายดังกล่าว คณะวิทยาการจัดการต้องดำเนินงานให้สอดคล้องกับพระราชบัญญัติมหาวิทยาลัยราชภัฏ พ.ศ.2547 และ แผนยุทธศาสตร์มหาวิทยาลัยราชภัฏเชียงใหม่ ระยะ 6 ปี (พ.ศ. 2565 - 2570) ซึ่งมีความสอดคล้องกับยุทธศาสตร์มหาวิทยาลัยราชภัฏเพื่อการพัฒนาท้องถิ่น ระยะ 20 ปี (พ.ศ. 2560 - 2579) ตามที่ได้กำหนดไว้ ซึ่งจะต้องมีผู้นำที่มีภาวะผู้นำ รวมทั้งเป็นหลักของบุคลากรทุกภาคส่วนของคณะฯ ได้ตลอดจนต้องให้ความสำคัญในการสร้างความรู้ ความเข้าใจให้กับบุคลากรทุกฝ่ายทุกระดับอย่างทั่วถึง เพื่อให้ทุกคนมีความเข้าใจไปในทิศทางและเป้าหมายเดียวกัน โดยต้องเน้นการมีส่วนร่วมและความร่วมมือร่วมใจจากทุกคนทุกฝ่าย ทั้งอาจารย์ นักศึกษา และบุคลากรสายสนับสนุนเพื่อนำไปสู่วิสัยทัศน์ “คณะวิทยาการจัดการ มีความโดดเด่น เฉพาะทาง สร้างและถ่ายทอดองค์ความรู้เพื่อพัฒนาท้องถิ่นอย่างยั่งยืน” โดยการจัดการศึกษาที่มีประสิทธิภาพซึ่งจะทำให้ได้บัณฑิตที่ได้ตรงกับการพัฒนาประเทศ ให้เป็นประเทศไทย 4.0 ภายใต้การขับเคลื่อนโมเดล BCG และมีทักษะในศตวรรษที่ 21 (บัณฑิต 4.0) การวิจัยและงานบริการที่สนับสนุนการพัฒนาท้องถิ่นอย่างแท้จริงจนเกิดความยั่งยืน และร่วมทำนุบำรุงศิลปและวัฒนธรรมและสืบสานโครงการอันเนื่องมาจากพระราชดำริอย่างต่อเนื่อง

การวิเคราะห์สถานการณ์ปัจจุบันของคณะวิทยาการจัดการ

คณะวิทยาการจัดการ ได้จัดตั้งขึ้นมาตามความในมาตรา 8 แห่งพระราชบัญญัติ วิทยาลัยครู พ.ศ. 2518 ซึ่งได้แก้ไขเพิ่มเติมโดยพระราชบัญญัติวิทยาลัยครู (ฉบับที่2) พ.ศ.2527 รัฐมนตรีว่าการกระทรวงศึกษาธิการเรื่องการแบ่งส่วนราชการในวิทยาลัยครู เชียงใหม่ เมื่อวันที่ 12 มีนาคม พ.ศ. 2530 และสำนักเลขาธิการคณะรัฐมนตรีได้ประกาศ ในราชกิจจานุเบกษา เล่ม 104 ตอนที่ 73 ลงวันที่ 17 เมษายน พ.ศ. 2530 โดยก่อนที่จะมาเป็นคณะวิชาวิทยาการจัดการนั้น วิทยาลัยครูเชียงใหม่ ได้จัดตั้ง โปรแกรมวิชาสหกรณ์ ในปี พ.ศ. 2525 เพื่อดำเนินการสอนตามหลักสูตรประกาศนียบัตรวิชาการศึกษาชั้นสูงวิชาเอกสหกรณ์ ให้แก่นักศึกษาภาคปกติและปริญญาตรีครุศาสตร์บัณฑิตวิชาเอกสหกรณ์ 2 ปี หลังอนุปริญญาในโครงการอบรมครูประจำการ พ.ศ. 2527 โดยแต่งตั้งอาจารย์จากคณะวิชามนุษยศาสตร์ และสังคมศาสตร์ สถานที่ตั้งของสำนักงานคณะอยู่ที่ อาคาร 19 ภายในสถาบันราชภัฏเชียงใหม่และพื้นที่วิทยาเขตแม่สา อำเภอแม่ริม จังหวัดเชียงใหม่ ซึ่งใช้เป็นสถานที่การเรียนการสอน นับตั้งแต่ปีการศึกษา 2544 เป็นต้นมา

ปัจจุบันภารกิจของคณะวิทยาการจัดการ คือ การให้การศึกษาทางวิชาการที่มีคุณภาพและมาตรฐานวิชาชีพ ทำการวิจัยและให้บริการทางวิชาการแก่สังคม ทำนุบำรุงศิลปและวัฒนธรรม รวมทั้งการผลิตและพัฒนาบุคลากรทางการศึกษา ในปัจจุบันได้ดำเนินงานมาแล้วกว่า 38 ปี ข้อมูลประจำปีการศึกษา 2563 มีหลักสูตรในการความรับผิดชอบในระดับบริหารธุรกิจบัณฑิต (บธ.บ.) 6 หลักสูตร

บริหารธุรกิจมหาบัณฑิต (บธ.ม.) 1 หลักสูตร บัญชีบัณฑิต (บช.บ) 1 หลักสูตร เศรษฐศาสตรบัณฑิต 1 หลักสูตร นิเทศศาสตรบัณฑิต (นท.บ.) 1 หลักสูตร

จากสถานการณ์การเปลี่ยนแปลงของสังคมโลก นโยบายของรัฐบาล กรอบยุทธศาสตร์ชาติระยะ 20 ปี และแผนพัฒนาเศรษฐกิจและสังคมแห่งชาติ ฉบับที่ 12 และการพัฒนาประเทศภายใต้โมเดล BCG พระราชบัญญัติมหาวิทยาลัยราชภัฏ พ.ศ.2547 และแผนยุทธศาสตร์มหาวิทยาลัยราชภัฏเชียงใหม่ ระยะ 6 ปี (พ.ศ. 2565 - 2570) และสถานะปัจจุบันของคณะวิทยาการจัดการ ที่ต้องมีการปรับเปลี่ยนและพัฒนาอย่างต่อเนื่อง และต้องการนำศาสตร์ทางด้านการบริหารธุรกิจ ไปเชื่อมต่อกับประเด็น Re-profiling ของมหาวิทยาลัย ซึ่งจะก่อให้เกิดการพัฒนาแบบเฉพาะพื้นที่ เช่น การพัฒนาองค์ความรู้ให้แก่ผู้ประกอบการด้านอาหาร ท่องเที่ยว เกษตรกรและวิสาหกิจชุมชน การผลิตสื่อที่มีคุณภาพเพื่อสร้างมูลค่าทางเศรษฐกิจของอุตสาหกรรมเป้าหมายของ BCG ตลอดจนห่วงโซ่อุปทาน อีกทั้งประชาคมโลกเกิดวิกฤต “การระบาดของโรคติดเชื้อไวรัสโคโรนา 2019” เป็นโรคอุบัติใหม่ที่คาดว่าจะมีผลกระทบต่อพัฒนาประเทศในหลายมิติ ซึ่งส่งผลให้เกิดการดำเนินชีวิตวิถีใหม่ (New normal) และจะกระทบต่อการดำเนินการของมหาวิทยาลัยราชภัฏเชียงใหม่รวมทั้งการปรับตัวขององค์กรในระดับมหาวิทยาลัยและระดับคณะ ซึ่งต้องการผู้บริหารคณะที่มีแนวความคิดใหม่ที่มีคุณภาพทันต่อการเปลี่ยนแปลงที่จะมาพัฒนาคณะวิทยาการจัดการให้ก้าวหน้าอย่างต่อเนื่อง

แนวทางการบริหารคณะวิทยาการจัดการ จะต้องใช้แนวทางในการบริหารงานให้อยู่บนฐานของแนวคิดหลัก 4 แนวคิดที่สำคัญ คือ “แนวคิดการบริหารแบบการบูรณาการความร่วมมืออย่างเต็มที่ (Full Collaborative Governance) แนวคิดกระบวนการพัฒนาการทำงานแบบ PDCA (Deming Cycle) แนวคิดการบริหารโดยใช้คณะเป็นฐาน (Faculty-Based Management: FBM) และแนวคิดการยึดหลักธรรมาภิบาล (Good Governance)” ซึ่งจะก่อให้เกิดการบูรณาการและเชื่อมโยงให้ทุกคนในคณะได้มีส่วนในการคิด แสดงความคิดเห็น ระดมสมองในเรื่องต่างๆ ที่เป็นประโยชน์ต่อการพัฒนาในทุกด้าน รวมทั้งมีการทบทวนวางแผนการทำงานอย่างต่อเนื่อง อันจะทำให้ทุกคนได้นำเอาศักยภาพที่แท้จริงออกมาใช้ได้อย่างมีประสิทธิภาพ นอกจากนั้นการบริหารแบบการมีส่วนร่วม จะก่อให้เกิดความร่วมมือระหว่างกันของทุกภาคส่วนในองค์กร ผลักดันให้เกิดการพัฒนาของคณะวิทยาการจัดการและของมหาวิทยาลัยจนไปสู่วิสัยทัศน์ที่ตั้งไว้ต่อไป ซึ่งอาจารย์ต้องทำงานหนักขึ้นทั้งทฤษฎีและปฏิบัติ ฝ่ายสนับสนุนต้องเข้มแข็ง ฝ่ายบริหารต้องมีวิสัยทัศน์ กลยุทธ์ต้องปฏิบัติได้ คำนึงกับเวลาและงบประมาณที่จำกัด

แผนยุทธศาสตร์การพัฒนาคณะวิทยาการจัดการ มหาวิทยาลัยราชภัฏเชียงใหม่ ระยะ 6 ปี (พ.ศ. 2565 – 2570)

แนวทางการบริหารคณาวิทยาการจัดการ จะยึดหลักการสนับสนุนตามแผนยุทธศาสตร์ มหาวิทยาลัยราชภัฏเชียงใหม่ ระยะ 6 ปี (พ.ศ. 2565-2570) โดยคำนึงถึงนโยบายของรัฐบาลกรอบยุทธศาสตร์ชาติระยะ 20 ปี (2561-2580) และยุทธศาสตร์มหาวิทยาลัยราชภัฏเพื่อการพัฒนาท้องถิ่น ระยะ 20 ปี (2560-2579) ฉบับปรับปรุง วันที่ 11 ตุลาคม 2561 ตามประกาศมหาวิทยาลัยราชภัฏเชียงใหม่ เรื่อง นโยบายและแนวทางในการพัฒนาคณะวิทยาการจัดการ ปีงบประมาณ พ.ศ. 2564-2567 เพื่อใช้เป็นกรอบในการพัฒนาคณะวิทยาการจัดการ เพื่อกำหนดแนวทางการบริหารคณาวิทยาการจัดการ และสามารถให้ความเชื่อมั่นว่าคณาผู้บริหารรวมทั้งคณาจารย์และเจ้าหน้าที่ จะทำงานโดยมุ่งมั่นดำเนินการตามวิสัยทัศน์บนพื้นฐานความถูกต้องและเหมาะสม โดยมีแนวทางดังนี้

ปรัชญา

“การรวมพลังสร้างสรรค์และการบูรณาการศาสตร์เป็นปัจจัยสำคัญของการพัฒนาองค์ความรู้สู่การพัฒนาท้องถิ่น”

วิสัยทัศน์

คณาวิทยาการจัดการเป็นองค์กรผลิตบัณฑิตที่มีอัตลักษณ์ มีคุณภาพ มีสมรรถนะ และเป็นองค์กรแห่งการบูรณาการองค์ความรู้สู่นวัตกรรมด้านบริหารจัดการในการพัฒนาท้องถิ่นสู่สากล

พันธกิจ

1. การจัดการศึกษาแนวใหม่ที่มีคุณภาพ เพื่อผลิตบัณฑิตและสร้างโอกาสทางการศึกษาตามมาตรฐานวิชาชีพ มีทักษะแห่งศตวรรษที่ 21 (21st Century Skills) และครอบคลุมผู้รับบริการทุกช่วงวัย
2. การวิจัยและนวัตกรรมที่มีคุณภาพและได้มาตรฐานเป็นที่ยอมรับ สร้างเครือข่ายความร่วมมือกับทุกภาคส่วน มุ่งเน้นการบูรณาการสู่การเรียนรู้การสอนและสร้างความเข้มแข็งให้แก่ท้องถิ่น
3. บริการวิชาการตามพระราโชบายการพัฒนาท้องถิ่นตามศักยภาพ ให้มีความเข้มแข็งในมิติด้านการศึกษา เศรษฐกิจ สังคมและสิ่งแวดล้อม ด้วยการบูรณาการการทำงานร่วมกันระหว่างหน่วยงานภายในมหาวิทยาลัยรวมทั้งหน่วยงานภาครัฐทั้งส่วนกลาง ส่วนภูมิภาคและท้องถิ่นในพื้นที่
4. เสริมสร้างความรู้ความเข้าใจในคุณค่า ความสำนึก และความภูมิใจในศิลปะและวัฒนธรรมของท้องถิ่นและของชาติ

5. บริหารจัดการคณะวิทยาการจัดการด้วยหลักความสมดุล ภายใต้หลักธรรมาภิบาลและความทันสมัยของเทคโนโลยี พร้อมรองรับบริบทการเปลี่ยนแปลงเพื่อให้เกิดการพัฒนาอย่างต่อเนื่องและยั่งยืน

เป้าหมาย

เพื่อให้การบริหารจัดการคณะวิทยาการจัดการ ในช่วงปีงบประมาณ พ.ศ. 2565-2570 เป็นไปอย่างมีประสิทธิภาพและประสิทธิผล จึงกำหนดเป้าหมายของการบริหารจัดการคณะวิทยาการจัดการดังนี้

1. เพื่อผลิตบัณฑิตที่มีคุณภาพและสมรรถนะสูง ตามมาตรฐานวิชาการและวิชาชีพ ตามอัตลักษณ์และคุณลักษณะที่พึงประสงค์ของหลักสูตร ให้สอดคล้องกับความต้องการของตลาดแรงงาน ตลอดจนสร้างโอกาสทางการศึกษาให้แก่ผู้รับบริการทุกช่วงวัย โดยสร้างเครือข่ายความร่วมมือกับสถาบันต่างๆ ทั้งในและต่างประเทศ

2. เพื่อสนับสนุนการวิจัยและนวัตกรรมตั้งแต่การพัฒนาหัวข้อวิจัยจนถึงการเผยแพร่ผลงานวิจัย ที่สร้างความก้าวหน้าของบุคลากรในศาสตร์ สร้างเครือข่ายความร่วมมือกับทุกภาคส่วน และสนับสนุนในการนำการวิจัยไปบูรณาการสู่การเรียนการสอนและสร้างความเข้มแข็งให้แก่ท้องถิ่นอย่างยั่งยืนตามแนวพระราชดำริ

3. เพื่อบริการวิชาการตามพระราโชบายการพัฒนาท้องถิ่น บูรณาการพันธกิจสัมพันธ์ในการสร้างเครือข่ายความร่วมมือทั้งภาครัฐและภาคเอกชน เพื่อให้บุคลากร นักศึกษาและชุมชน ได้ร่วมกันช่วยแก้ไขปัญหาและพัฒนาท้องถิ่นให้มีความเข้มแข็งในมิติด้านการศึกษา เศรษฐกิจ สังคมและสิ่งแวดล้อม ตลอดจนให้มีความรู้ความเข้าใจในคุณค่าและความภูมิใจในศิลปะและวัฒนธรรมของท้องถิ่นและของชาติ

4. เพื่อพัฒนาระบบบริหารจัดการคณะวิทยาการจัดการให้มีประสิทธิภาพ ด้วยหลักความสมดุล ภายใต้หลักธรรมาภิบาลและความทันสมัยของเทคโนโลยี

นโยบายการพัฒนาคณะวิทยาการจัดการ

เพื่อให้การบริหารงานของคณะวิทยาการจัดการบรรลุตามวิสัยทัศน์ พันธกิจ เป้าหมาย ตามประกาศมหาวิทยาลัยราชภัฏเชียงใหม่ เรื่องนโยบายและแนวทางพัฒนาคณะวิทยาการจัดการ ในช่วงปีงบประมาณ พ.ศ. 2565-2570 โดยสอดคล้องกับพระราชบัญญัติมหาวิทยาลัยราชภัฏ พ.ศ.2547 ยุทธศาสตร์มหาวิทยาลัยราชภัฏเพื่อการพัฒนาท้องถิ่น ระยะ 20 ปี พ.ศ. 2560-2579 (ฉบับปรับปรุง 11 ตุลาคม 2561) นโยบายของรัฐบาลตามกรอบยุทธศาสตร์ชาติระยะ 20 ปี แผนพัฒนาเศรษฐกิจและสังคมแห่งชาติ ฉบับที่ 12 และการพัฒนาประเทศประเทศ ให้เป็นประเทศไทย 4.0 ภายใต้การขับเคลื่อนโมเดล BCG และแผนยุทธศาสตร์มหาวิทยาลัยราชภัฏเชียงใหม่ ระยะ 6 ปี (พ.ศ. 2565-2570) เพื่อให้การดำเนินงานเป็นไปอย่างมีประสิทธิภาพและบรรลุเป้าหมาย จึงได้กำหนดการดำเนินงานนโยบายไปสู่การปฏิบัติ เพื่อเป็นแนวทางในการบริหารคณะวิทยาการจัดการไว้ 3 นโยบาย ดังนี้

นโยบายที่ 1 พัฒนาการจัดการศึกษาของคณะวิทยาการจัดการให้มีอัตลักษณ์และสมรรถนะตามมาตรฐานวิชาชีพ และสอดคล้องกับการเปลี่ยนแปลงของโลกในศตวรรษที่ 21 (21st Century Skills)

1.1 การผลิตบัณฑิต

1.1.1 สร้างบัณฑิตให้มีคุณสมบัติตามอัตลักษณ์ที่สาขาวิชาและคณะวิทยาการจัดการ กำหนด พร้อมด้วยคุณธรรมและจริยธรรม โดยเน้นการผลิตบัณฑิตให้เป็นนักปฏิบัติที่มีทักษะชีวิตและสามารถประกอบอาชีพและจัดการธุรกิจได้

1.1.2 พัฒนา/ปรับปรุงหลักสูตรระดับปริญญาตรีและระดับบัณฑิตศึกษา ให้มีความโดดเด่น ได้รับการรับรองมาตรฐานคุณภาพตามกรอบมาตรฐานคุณวุฒิระดับอุดมศึกษาแห่งชาติ

1.1.3 พัฒนาการเรียนรู้ในหลากหลายรูปแบบ โดยเน้นการฝึกปฏิบัติจริงและการเรียนรู้ในสถานประกอบการตามความเหมาะสมของสาขาวิชา เช่น Problem-based Learning (PBL) Experience-Based Learning (EBL) STEM Education Project approach ศึกษาดูงาน การใช้ทรัพยากรในพื้นที่เป็นแหล่งเรียนรู้ การจัดกิจกรรมการพัฒนาผู้ประกอบการใหม่ (Start up) ที่มุ่งเน้นการเรียนรู้ในการสร้างนวัตกรรมทางธุรกิจร่วมกับเครือข่าย อาทิ สำนักงานนวัตกรรมแห่งชาติ (NIA) ธนาคารออมสิน เป็นต้น เพื่อให้สามารถผลิตบัณฑิตที่เป็นมืออาชีพสามารถทำงานได้ต่อเนื่องหลังจากจบการศึกษา

1.1.4 พัฒนาคุณภาพบัณฑิตให้มีความสามารถในการใช้ภาษาอังกฤษและภาษาที่ 3 และการพัฒนาทักษะด้านสารสนเทศ สื่อและการใช้เทคโนโลยีเพื่อการสื่อสารทางธุรกิจ

1.1.5 พัฒนาการหลักสูตรและการจัดการเรียนการสอนสู่ความเป็นนานาชาติ ด้วยการสร้างความร่วมมือกับสถาบันการศึกษารวมทั้งหน่วยงานในต่างประเทศที่สำนักงานวิเทศสัมพันธ์ได้สร้างเครือข่ายไว้

1.1.6 พัฒนานักศึกษาให้มีความรู้เท่าทันการเปลี่ยนแปลงของประเทศไทยและสังคมโลก ด้วยการพัฒนากิจกรรมการเรียนการสอนที่หลากหลายให้นักศึกษามีทักษะแห่งศตวรรษที่ 21 (21th Century Skills) การเรียนรู้วัฒนธรรม การมีจิตอาสา พร้อมกับปลูกฝังแนวคิดของศาสตร์พระราชา ให้กับนักศึกษาและเยาวชน รวมทั้งการนำเทคโนโลยีดิจิทัลมาประยุกต์ใช้

1.1.7 ส่งเสริมกิจกรรมการเรียนการสอนที่เป็นการเตรียมพร้อมนักศึกษาในระหว่างเรียน ให้เป็นบัณฑิตที่สามารถดำรงชีวิตอยู่ได้ในโลกหลัง COVID 2019 ด้วยกิจกรรมการเรียนการสอนที่เป็นการสร้างสังคมแห่งการรักที่จะเรียนรู้แบบ Edutainment (Education + Entertainment) เพื่อสร้างแรงบันดาลใจ การปรับทัศนคติ การสร้างแบบอย่างให้บัณฑิตเป็น “มนุษย์ที่สมบูรณ์”

1.1.8 เปิดโอกาสให้นักศึกษาได้แสดงออกถึงศักยภาพของตนเองจากการเข้าร่วมประกวดแข่งขันในลักษณะต่างๆ ทั้งทางวิชาการและการแสดงทักษะความสามารถ สร้างโอกาสให้นักศึกษาได้แลกเปลี่ยนประสบการณ์และการเรียนรู้ในต่างประเทศ และสร้างความร่วมมือกับผู้ประกอบการในการพัฒนาอาชีพ

1.1.9 ให้มีการวัดผลการศึกษาและสัมฤทธิ์ผลทางการเรียน ในทุกหลักสูตรและนำผลการประเมินผลสัมฤทธิ์ทางการเรียนของนักศึกษา มาวิเคราะห์เพื่อพัฒนานักศึกษาให้ได้ตามกรอบคุณวุฒิ การศึกษาที่กำหนด และมีสมรรถนะตามที่ตลาดแรงงานต้องการ

1.1.10 เปิดโอกาสทางการศึกษาให้กับผู้ด้อยโอกาส ผู้มีความสามารถพิเศษ และผู้มีคุณธรรมนำความรู้ประพฤติดี

1.2 พัฒนาเครือข่ายทางวิชาการ

1.2.1 พัฒนาเครือข่ายความร่วมมือทางวิชาการกับมหาวิทยาลัยในต่างประเทศเพื่อเปิดโอกาสในการแลกเปลี่ยนนักศึกษา

1.2.2 พัฒนาเครือข่ายความร่วมมือทางวิชาการกับมหาวิทยาลัยราชภัฏและมหาวิทยาลัยอื่น ในการทำวิจัยและการเผยแพร่ผลงานทางวิชาการ

1.2.3 พัฒนาเครือข่ายความร่วมมือทางวิชาการกับสถาบัน หน่วยงานเอกชน และศิษย์เก่า ในการส่งเสริมกิจกรรมทางวิชาการและการวิจัย

1.3 พัฒนาบุคลากร

1.3.1 การพัฒนาสมรรถนะอาจารย์ ให้เป็นอาจารย์มืออาชีพ (Smart Teacher)

1.3.2 สนับสนุนการนำเสนอผลงานทางวิชาการให้เวทีการประชุมระดับชาติและระดับนานาชาติ และการเผยแพร่ผลงานวิจัยในวารสารวิชาการ

1.3.3 พัฒนาวัฒนธรรมองค์กร ให้บุคลากรเข้าใจและเห็นถึงโอกาสและความท้าทาย เพื่อรองรับการเปลี่ยนแปลงที่จะเกิดขึ้นในอนาคต

1.3.4 ส่งเสริมการพัฒนาความรู้และทักษะใหม่ ให้มีสมรรถนะสามารถปรับตัวกับการเข้าสู่ประชาคมอาเซียนอย่างต่อเนื่อง

นโยบายที่ 2 สนับสนุนการวิจัย การพัฒนานวัตกรรม และการให้บริการวิชาการตามพระบรมราโชบายในการพัฒนาท้องถิ่น รวมทั้งทำนุบำรุงศิลปะและวัฒนธรรม

2.1 การวิจัย

2.1.1 พัฒนาระบบ กลไก ที่ช่วยส่งเสริมการพัฒนาข้อเสนองานวิจัยที่มีผลกระทบสูง สามารถรับงบประมาณการวิจัยจากหน่วยงานให้ทุนจากกองทุนวิทยาศาสตร์ วิจัยและนวัตกรรมได้

2.1.2 พัฒนาเครือข่ายความร่วมมือการวิจัยกับสถาบันการศึกษาและหน่วยงานรับทุนวิจัย เพื่อให้ได้ข้อเสนอโครงการวิจัยที่มีผลกระทบที่สูง สามารถรับทุนวิจัยจากหน่วยบริหารจัดการวิจัย (PMU) ในระบบกองทุน ววน. ได้

2.1.3 สนับสนุนการวิจัยที่เน้นการขยายองค์ความรู้ ดัดแปลงและต่อยอด ในการพัฒนานวัตกรรมสู่การแก้ปัญหาและการพัฒนาท้องถิ่นอย่างยั่งยืน

2.1.4 พัฒนาระบบสารสนเทศงานวิจัย เพื่อการบริหารงานวิจัยอย่างมีระบบ

2.1.5 ส่งเสริมให้อาจารย์ดำเนินการวิจัยโดยการบูรณาการสู่การจัดการเรียนการสอน เพื่อให้นักศึกษาได้ร่วมเรียนรู้กระบวนการวิจัยและยังสามารถได้เรียนรู้จากสถานการณ์จริงเพิ่มจากการเรียนภาคทฤษฎี

2.2 การพัฒนานวัตกรรม

2.2.1 ทำความร่วมมือกับเครือข่าย อาทิ อุทยานวิทยาศาสตร์ภาคเหนือเพื่อความร่วมมือในการดำเนินโครงการพัฒนานวัตกรรมผู้ประกอบการโดยให้นักศึกษาเข้าร่วมโครงการ

2.2.2 สนับสนุนการนำนวัตกรรมและการทดลองทำสิ่งใหม่ๆ ที่มุ่งผลสำเร็จ โดยเปิดโอกาสให้คนรุ่นใหม่ได้แสดงศักยภาพ

2.3 การบริการวิชาการตามพระบรมราโชบายในการพัฒนาท้องถิ่น

2.3.1 สนับสนุนและพัฒนาระบบการให้บริการวิชาการที่มาจากการร่วมศึกษาปัญหาและความต้องการจากท้องถิ่น โดยนำโครงการวิจัย โครงการยุทธศาสตร์มหาวิทยาลัยราชภัฏเพื่อการพัฒนาท้องถิ่น โครงการอนุรักษ์พันธุกรรมพืชอันเนื่องมาจากพระราชดำริ สมเด็จพระเทพรัตนราชสุดาฯ สยามบรมราชกุมารี (อพ.สธ.) โครงการออมสินยุวพัฒนรักษ์ถิ่น โครงการพัฒนาการลดความเหลื่อมล้ำในสังคม และหลักสูตรฝึกอบรมระยะสั้น ให้สามารถพัฒนาท้องถิ่นชุมชนและก่อให้เกิดรายได้ ตามแนวพระราชดำริ

2.3.2 การพัฒนาหลักสูตรฝึกอบรมระยะสั้นที่ส่งเสริมและพัฒนาศักยภาพทางธุรกิจ อันเกิดจากการศึกษาปัญหาและความต้องการของท้องถิ่น ให้เหมาะสมตามช่วงวัย

2.3.3 การบูรณาการการสอนสู่การบริการวิชาการแก่ชุมชน เพื่อให้นักศึกษาได้มีโอกาสในการเรียนรู้จากประสบการณ์และใช้ชุมชนเป็นห้องเรียนแห่งการเรียนรู้

2.3.4 พัฒนาเครือข่ายความร่วมมือการบริการวิชาการกับหน่วยงานในจังหวัด อาทิ สำนักงานพัฒนาชุมชนจังหวัดเชียงใหม่-แม่ฮ่องสอน สำนักงานอุตสาหกรรมจังหวัด รวมทั้งผู้ประกอบการในจังหวัด เพื่อถ่ายทอดองค์ความรู้และสร้างผลงานที่เป็นเชิงประจักษ์ต่อสังคม

2.4 การทำนุบำรุงศิลปะและวัฒนธรรม

2.4.1 พัฒนาระบบการในการเชื่อมโยงกิจกรรมนักศึกษาให้เกิดการเรียนรู้ในการทำนุบำรุงศิลปะและวัฒนธรรม

2.4.2 จัดกิจกรรมสืบสานวัฒนธรรมในวันสำคัญของไทยและของล้านนา

นโยบายที่ 3 พัฒนาระบบการบริหารงานของคณะวิทยาการจัดการให้มีประสิทธิภาพด้วยหลักธรรมาภิบาลและสามารถพึ่งพาตนเองได้อย่างยั่งยืน

3.1 การบริหารงบประมาณ

3.1.1 การทบทวนแผนกลยุทธ์และจัดทำแผนปฏิบัติงาน คณะวิทยาการจัดการ

3.1.2 การบริหารความเสี่ยงและการควบคุมภายใน คณะวิทยาการจัดการ

3.1.3 การพัฒนาระบบประเมินผลการดำเนินงานโครงการ

3.1.4 การบริการให้คำปรึกษาและการเบิกจ่ายงบประมาณของภาควิชา

3.1.5 การพัฒนาระบบติดตามการใช้งบประมาณของภาควิชาและของคณะ ให้เป็นไปตามแผนงานประจำปี

3.2 การประกันคุณภาพการศึกษาภายในของคณะวิทยาการจัดการ

3.2.1 การพัฒนาระบบฐานข้อมูลการประกันคุณภาพระดับหลักสูตรและระดับคณะ

3.2.2 การพัฒนาระบบเทคโนโลยีและสารสนเทศ เพื่อรองรับการเรียนการสอน การวิจัย และการบริหารสำนักงาน

3.2.3 การจัดกิจกรรมให้ความรู้และทักษะการประกันคุณภาพแก่นักศึกษา

3.2.4 การให้ข้อมูลและความรู้แก่ศิษย์เก่าของคณะวิทยาการจัดการ

3.3 การจัดการความรู้

3.3.1 การพัฒนาโครงการการจัดการความรู้อย่างต่อเนื่อง และพัฒนาให้เป็นความรู้ที่ชัดแจ้ง (Explicit knowledge) ส่งผลต่อการพัฒนาประสิทธิภาพการทำงานและสร้างผลงานความเชี่ยวชาญเฉพาะด้านแก่บุคลากรได้

ตัวชี้วัด	หน่วยนับ	เป้าหมาย (ปี)						ผู้รับผิดชอบ
		65	66	67	68	69	70	
3. พัฒนารายวิชาศึกษาทั่วไปด้านการบริหารธุรกิจเพื่อเสริมทักษะ Soft skill สำหรับนักศึกษาครู	รายวิชา	1	1	1	1	1	1	คณบดี

ยุทธศาสตร์ที่ 2 ยกระดับคุณภาพการศึกษา โดยการพัฒนาหลักสูตรให้มีความโดดเด่นทันต่อการเปลี่ยนแปลงและตอบสนองต่อความต้องการของสังคมและการพัฒนาประเทศชาติ ผลิตบัณฑิตที่มีคุณภาพตามมาตรฐานคุณวุฒิอุดมศึกษาแห่งชาติและมาตรฐานวิชาชีพ มีทักษะแห่งศตวรรษที่ 21 (21th Century Skills) โดยให้ความสำคัญกับการพัฒนาหลักสูตรบูรณาการศาสตร์ (Integrated Curriculum) และจัดการเรียนรู้แบบบูรณาการ (Integrated Learning Management) ตามความสนใจ ความสามารถ และจัดการเรียนรู้โดยการเชื่อมโยงเนื้อหาสาระของศาสตร์ต่างๆ ทั้งภายในคณะและระหว่างคณะให้ผู้เรียนเกิดความท้าทายและเปลี่ยนแปลงพฤติกรรม สามารถนำความรู้ ทักษะและเจตคติไปสร้างงานสร้างอาชีพที่มีความโดดเด่นในเชิงนวัตกรรม สามารถปรับใช้ความรู้ด้านเทคโนโลยีสารสนเทศในการสร้างสื่อเพื่อเพิ่มศักยภาพของธุรกิจได้ ซึ่งจะเป็นบัณฑิตมีอัตลักษณ์และคุณลักษณะบัณฑิตที่พึงประสงค์ตามที่มหาวิทยาลัยกำหนด การพัฒนาคณะวิทยาการจัดการสู่ความเป็นสากลด้วยการขับเคลื่อนกิจกรรมความร่วมมือทางวิชาการกับสถาบันการศึกษาและหน่วยงานในต่างประเทศให้เกิดการแลกเปลี่ยนนักศึกษาทั้งในระยะสั้นและระยะยาวเพื่อพัฒนานักศึกษาให้มีความพร้อมในการเป็นพลเมืองไทย พลเมืองอาเซียน และพลเมืองโลก

ตัวชี้วัดความสำเร็จ

ตัวชี้วัด	หน่วยนับ	เป้าหมาย (ปี)						ผู้รับผิดชอบ
		65	66	67	68	69	70	
1. จำนวนหลักสูตรที่มีผลการประเมินคุณภาพการศึกษาภายในระดับหลักสูตรตั้งแต่ 3.30	หลักสูตร	10	10	10	10	10	10	รองคณบดีฝ่ายวิชาการฯ
2. ระดับความสามารถด้านการใช้ภาษาอังกฤษของนักศึกษาชั้นปีที่ 4	ร้อยละ	50	50	50	50	50	50	รองคณบดีฝ่ายพัฒนานักศึกษาฯ

ตัวชี้วัด	หน่วยนับ	เป้าหมาย (ปี)						ผู้รับผิดชอบ
		65	66	67	68	69	70	
ระดับปริญญาตรีตามมาตรฐาน CEFR หรือมาตรฐานอื่นๆ ที่เทียบเท่า (ร้อยละของนักศึกษาชั้นปีที่ 4 ได้คะแนนสอบภาษาอังกฤษในระดับ B1) (คปภ.1.6)								
3. ผลงานวิชาการของนักศึกษา ได้รับการเผยแพร่ในการประชุมวิชาการ/รางวัลผลการแข่งขันวิชาการ/นวัตกรรมระดับชาติของนักศึกษาระดับปริญญาโทที่สำเร็จการศึกษา	ร้อยละ	100	100	100	100	100	100	รองคณบดีฝ่ายวิชาการฯ
4. ร้อยละของหลักสูตรที่มีการบูรณาการรายวิชากับการบริการวิชาการหรือสาธารณประโยชน์	ร้อยละ	100	100	100	100	100	100	รองคณบดีฝ่ายวิชาการฯ
5. ร้อยละของจำนวนนักศึกษาที่มีความสามารถด้านดิจิทัลของนักศึกษาชั้นปีที่ 4 ผ่านเกณฑ์ IC3 หรือเทียบเท่า (คปภ.1.7)	ร้อยละ	50	50	50	50	50	50	รองคณบดีฝ่ายพัฒนานักศึกษา
6. อัตราการได้งานทำ/ทำงานตรงสาขา/ประกอบอาชีพอิสระทั้งตามกฎหมายและ	ร้อยละ	60	60	60	60	70	70	รองคณบดีฝ่ายวิชาการฯ

ตัวชี้วัด	หน่วยนับ	เป้าหมาย (ปี)						ผู้รับผิดชอบ
		65	66	67	68	69	70	
นอกภูมิลำเนา ของ บัณฑิตมหาวิทยาลัย ราชภัฏ ภายใน ระยะเวลา 1 ปี								
7. ผลการประเมิน สมรรถนะของบัณฑิต โดยสถานประกอบการ ผู้ใช้บัณฑิต	ระดับ	3.51	3.51	3.51	3.51	3.51	3.51	รองคณบดี ฝ่ายพัฒนา นักศึกษาฯ
8. จำนวนหลักสูตรที่ นักศึกษามีส่วนร่วมใน การสร้างนวัตกรรม โครงการหรืองานวิจัย หรือบูรณาการศาสตร์ ต่าง ๆ ที่เป็นงาน พัฒนาที่สามารถแก้ไข ปัญหาให้ชุมชนหรือ ท้องถิ่น (คปภ. 1.8)	หลักสูตร	9	9	9	9	9	9	รองคณบดี ฝ่ายพัฒนา นักศึกษาฯ
9. จำนวนหลักสูตรระยะ สั้น ที่มีความโดดเด่น ทันสมัย เพิ่มขึ้น	หลักสูตร	1	1	2	2	3	3	รองคณบดี ฝ่ายวิชาการฯ
10. จำนวนหลักสูตรที่มี การปรับปรุงจัดการ เรียนการสอนที่เน้น สมรรถนะเป็นฐาน หรือจัดการเรียนการ สอนแบบบูรณาการกับ การทำงาน ตอบสนอง ต่อการพัฒนาท้องถิ่น และสอดคล้องกับการ พัฒนาประเทศ	หลักสูตร	10	10	10	10	10	10	รองคณบดี ฝ่ายวิชาการฯ

ตัวชี้วัด	หน่วยนับ	เป้าหมาย (ปี)						ผู้รับผิดชอบ
		65	66	67	68	69	70	
11. ร้อยละของอาจารย์ที่มี การตีพิมพ์เผยแพร่ หรือได้รับรางวัลใน ระดับชาติและ นานาชาติ	ร้อยละ	70	70	70	70	70	70	รองคณบดี ฝ่ายบริหารฯ

ยุทธศาสตร์ที่ 3 พัฒนางานวิจัยและการบริการวิชาการ เพื่อประโยชน์ในการเรียนการสอน และถ่ายทอดองค์ความรู้เพื่อการพัฒนาท้องถิ่น โดยนำแนวทางและนโยบายของมหาวิทยาลัยราชภัฏ เพื่อการพัฒนาท้องถิ่นมาเป็นหลักในการผลิตงานวิจัยและนวัตกรรมการพัฒนาเศรษฐกิจและสังคมไทย **ไปสู่รูปแบบใหม่** ส่งเสริมให้อาจารย์และบุคลากรของคณะวิทยาการจัดการเข้าใจและสามารถใช้แนวคิด BCG Economy Model ในการพัฒนาโครงการวิจัยด้านเศรษฐกิจชีวภาพ เศรษฐกิจหมุนเวียนและ เศรษฐกิจสีเขียว สนับสนุนการดำเนินการวิจัยด้วยการสร้างเครือข่ายสถาบันการศึกษา ภาครัฐบาล ภาคเอกชนและเครือข่ายชุมชนนำไปสู่การบริการวิชาการถ่ายทอดองค์ความรู้ การทำนุบำรุงศิลปะและ วัฒนธรรมของท้องถิ่นและของชาติ รวมทั้งโครงการอันเนื่องมาจากแนวพระราชดำริ เพื่อเสริมสร้างความ เข้มแข็งและเพิ่มศักยภาพของท้องถิ่นที่ให้ความสำคัญกับกระบวนการบูรณาการศาสตร์และการบูรณาการสู่ การเรียนการสอนอย่างมีส่วนร่วม การจัดตั้งศูนย์พัฒนากลยุทธ์ทางธุรกิจชุมชนเพื่อการพัฒนาท้องถิ่น อย่างยั่งยืนตามแนวทางเศรษฐกิจพอเพียง ซึ่งเป็นหน่วยงานที่บริการชุมชนและสามารถสร้างรายได้ให้แก่ คณะและมหาวิทยาลัยตามภารกิจการพัฒนาพื้นที่เวียงบัวให้เป็นพื้นที่เชิงธุรกิจ

ตัวชี้วัดความสำเร็จ

ตัวชี้วัด	หน่วยนับ	เป้าหมาย (ปี)						ผู้รับผิดชอบ
		65	66	67	68	69	70	
1. จำนวนงานวิจัยหรือนวัตกรรมที่สามารถ แก้ปัญหาและพัฒนา ท้องถิ่น	เรื่อง	10	10	10	15	15	15	คณบดี และ หัวหน้าสถาน วิจัยคณะ
2. จำนวนงานวิจัยหรือนวัตกรรม ที่นำไปใช้ ประโยชน์ในการแก้ ปัญหาและพัฒนา ท้องถิ่น (คปภ. 2.4)	เรื่อง	2	2	3	3	5	5	คณบดีและ หัวหน้าสถาน วิจัยคณะ

ตัวชี้วัด	หน่วยนับ	เป้าหมาย (ปี)						ผู้รับผิดชอบ
		65	66	67	68	69	70	
3. จำนวนผลงานตีพิมพ์/ เผยแพร่ (ระดับชาติ/ นานาชาติ)	เรื่อง	10	10	15	15	15	15	คณบดีและ หัวหน้าสถาน วิจัยคณะ
4. จำนวนโครงการ/ กิจกรรมพัฒนา ศักยภาพการบริการ วิชาการ	จำนวน	10	10	10	10	10	10	รองคณบดี ฝ่ายพัฒนา นักศึกษาฯ
5. จำนวนโครงการ/ กิจกรรมที่มีการบูรณา การหน่วยงาน การ เรียนการสอน/วิจัย	จำนวน	3	3	3	3	3	3	รองคณบดี ฝ่ายพัฒนา นักศึกษาฯ
6. ชุมชนเป้าหมายได้รับ การพัฒนาอย่าง ต่อเนื่อง	จำนวน	2	2	2	2	2	2	รองคณบดี ฝ่ายพัฒนา นักศึกษาฯ

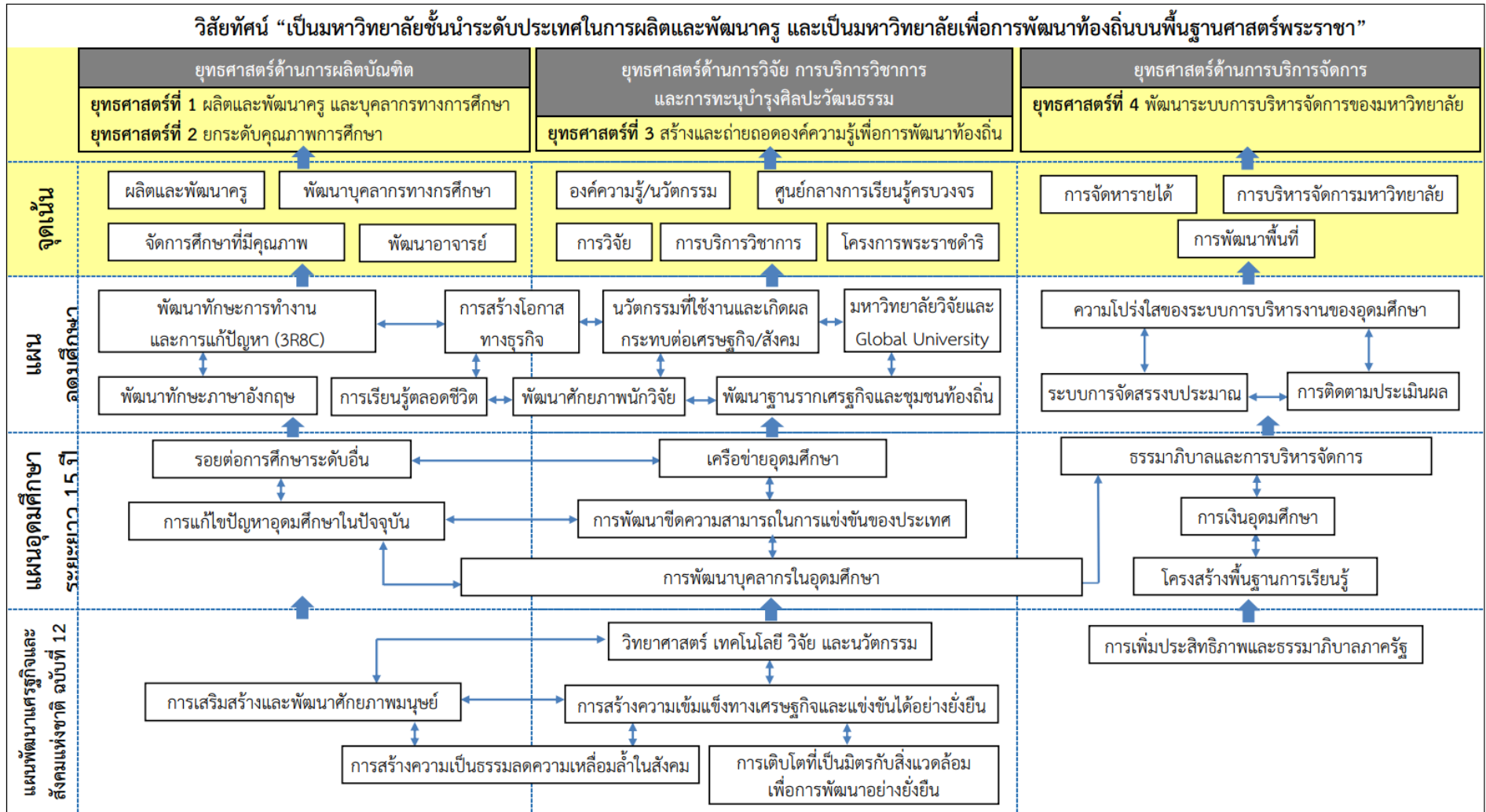
ยุทธศาสตร์ที่ 4 พัฒนาระบบการบริหารจัดการของคณะวิทยาการจัดการให้มีประสิทธิภาพ และสอดคล้องกับระบบของมหาวิทยาลัย ให้มีประสิทธิภาพและสอดคล้องกับปรัชญา วิสัยทัศน์ พันธกิจ และเป้าหมายของมหาวิทยาลัย อย่างมีประสิทธิภาพและประสิทธิผลตามหลักธรรมาภิบาลโดยยึดหลักการบริหารอย่างมีส่วนร่วมอย่างเต็มที่ (Full Participance)

ตัวชี้วัดความสำเร็จ

ตัวชี้วัด	หน่วยนับ	เป้าหมาย (ปี)						ผู้รับผิดชอบ
		65	66	67	68	69	70	
1. ระดับความพึงพอใจใน การใช้ระบบ สารสนเทศบริการ นักศึกษา	ระดับ	3.51	3.51	3.51	3.51	3.51	3.51	รองคณบดี ฝ่ายพัฒนา นักศึกษาฯ
2. จำนวนกิจกรรมการ พัฒนาเครือข่ายความ ร่วมมือ	จำนวน	7	7	7	7	7	7	รองคณบดี ฝ่ายพัฒนา นักศึกษาฯ

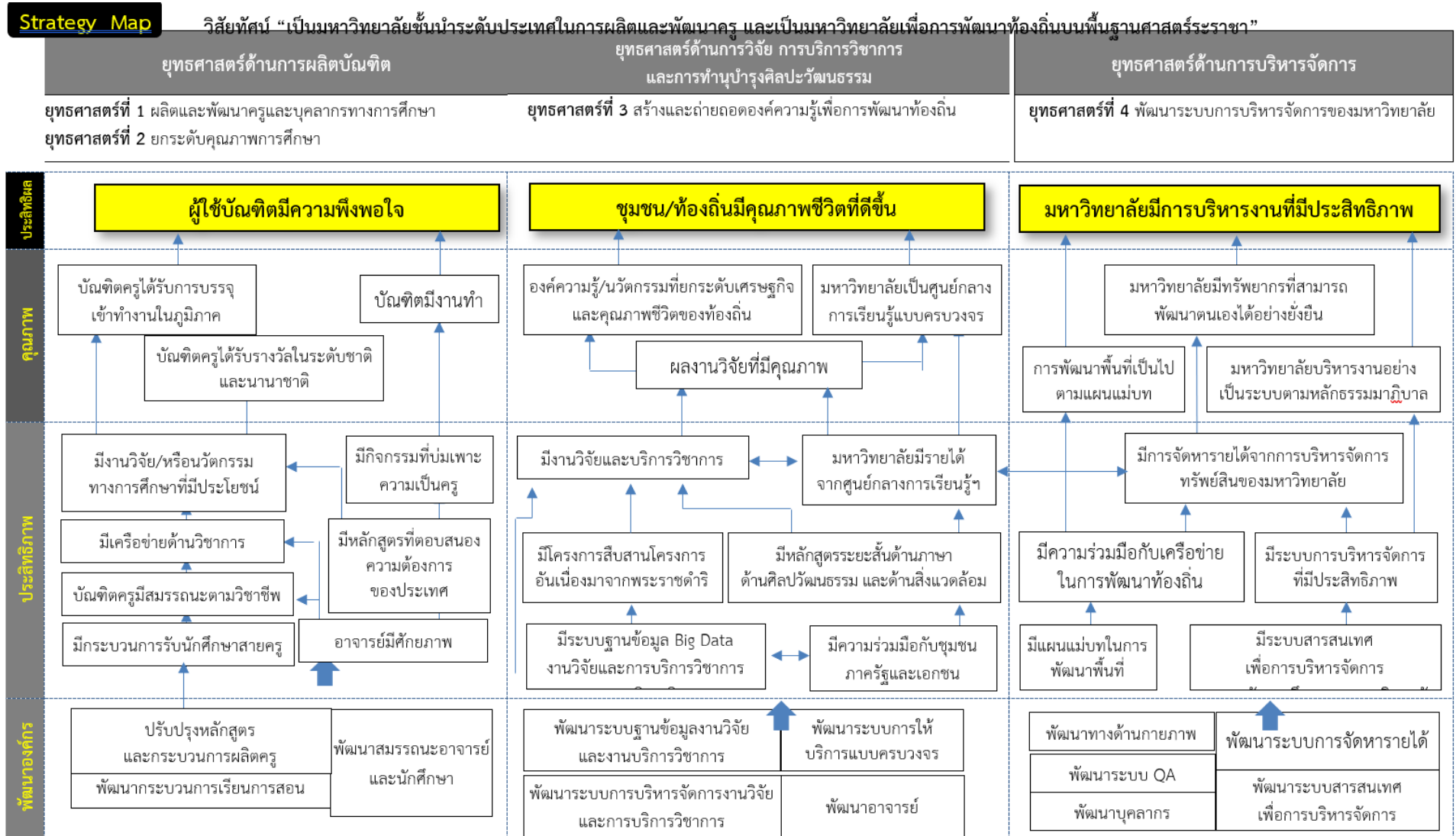
ความเชื่อมโยงระหว่างมหาวิทยาลัยราชภัฏเชียงใหม่กับนโยบายชาติ

แผนที่ความเชื่อมโยงระหว่างวิสัยทัศน์มหาวิทยาลัยราชภัฏเชียงใหม่ กับ แผนอุดมศึกษาระยะยาว 20 ปี (พ.ศ. 2561-2580) แผนอุดมศึกษาระยะยาว 15 ปี (พ.ศ. 2551-2565) และแผนพัฒนาเศรษฐกิจและสังคมแห่งชาติ ฉบับที่ 12 (พ.ศ. 2560-2564)



ภาพที่ 5 ความเชื่อมโยงระหว่างมหาวิทยาลัยราชภัฏเชียงใหม่กับนโยบายชาติ

แผนที่ยุทธศาสตร์มหาวิทยาลัยราชภัฏเชียงใหม่ ระยะ 6 ปี (พ.ศ. 2565-2570)

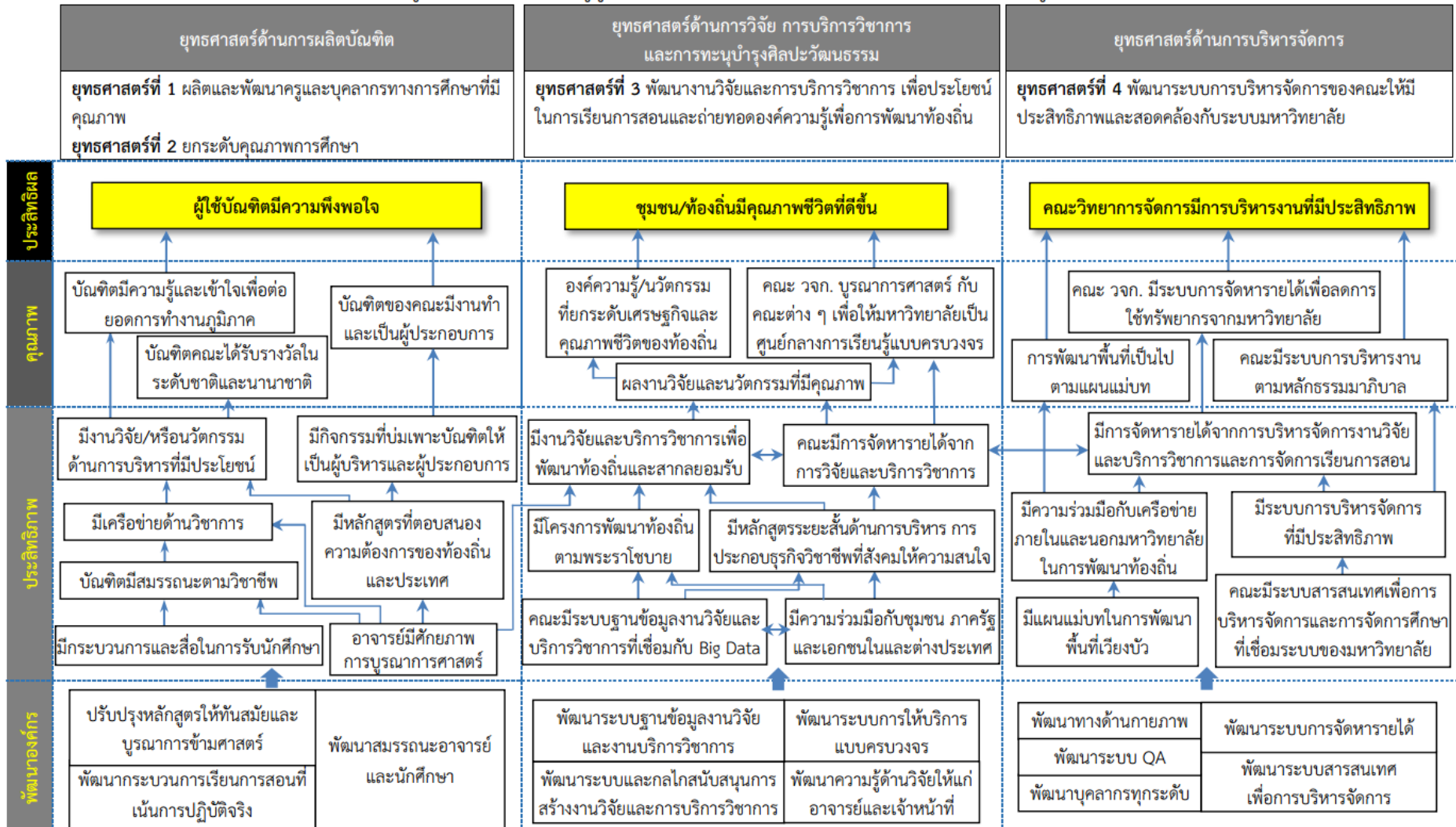


ภาพที่ 6 แผนที่ยุทธศาสตร์มหาวิทยาลัยราชภัฏเชียงใหม่ ระยะ 5 ปี (พ.ศ. 2560-2564) ฉบับปรับปรุง ปี 2562

แผนยุทธศาสตร์คณะวิทยาการจัดการ ปี พ.ศ. 2565-2570 ที่สอดคล้องกับแผนที่ยุทธศาสตร์มหาวิทยาลัยราชภัฏเชียงใหม่ ระยะ 6 ปี (พ.ศ. 2565-2570) โดยคำนึงถึงยุทธศาสตร์ชาติระยะ 20 ปี และยุทธศาสตร์มหาวิทยาลัยราชภัฏเพื่อการพัฒนาท้องถิ่น ระยะ 20 ปี (พ.ศ. 2560-2579)

Strategy Map

วิสัยทัศน์ “คณะวิทยาการจัดการเป็นองค์กรผลิตบัณฑิตที่มีอัตลักษณ์ มีคุณภาพ มีสมรรถนะ และเป็นองค์กรแห่งการบูรณาการองค์ความรู้สู่นวัตกรรมด้านบริหารจัดการในการพัฒนาท้องถิ่นสู่สากล”



ภาพที่ 7 แผนยุทธศาสตร์คณะวิทยาการจัดการ ปี พ.ศ. 2565-2570

แนวทางการนำนโยบายไปสู่การปฏิบัติเพื่อการพัฒนาคณะวิทยาการจัดการ

จากนโยบายและเป้าหมาย รวมทั้งประกาศมหาวิทยาลัยราชภัฏเชียงใหม่เรื่องนโยบายและแผนพัฒนาคณะวิทยาการจัดการ ปีงบประมาณ พ.ศ. 2565-2570 เพื่อให้การขับเคลื่อนนโยบายไปสู่การปฏิบัติได้อย่างเป็นรูปธรรม จึงกำหนดแนวทางในการนำนโยบายไปสู่การกำหนดยุทธศาสตร์ เป้าประสงค์ กลยุทธ์ แผนงาน/โครงการ และตัวชี้วัด ที่สอดคล้องกับแผนยุทธศาสตร์มหาวิทยาลัยราชภัฏเชียงใหม่ ระยะ 6 ปี (2565-2570) ไว้ดังนี้

นโยบายที่ 1 พัฒนาการจัดการศึกษาของคณะวิทยาการจัดการให้มีอัตลักษณ์และสมรรถนะ ตามมาตรฐานวิชาชีพ ให้สอดคล้องการเปลี่ยนแปลงของโลก ในศตวรรษที่ 21 (21st Century Skills)

ยุทธศาสตร์ที่ 1 ผลิตและพัฒนาครู และบุคลากรทางการศึกษาที่มีคุณภาพ

ตารางที่ 1 แนวทางและนโยบายของคณะวิทยาการจัดการ มหาวิทยาลัยราชภัฏเชียงใหม่เกี่ยวกับการผลิตและพัฒนาบุคลากรทางการศึกษา

เป้าประสงค์ (O)	กลยุทธ์	แผนงาน/โครงการ	ตัววัดผล (KR)	เป้าหมาย (ปี)						ผู้รับผิดชอบ
				65	66	67	68	69	70	
1. การพัฒนาศักยภาพบุคลากรทางการศึกษา	1.1 พัฒนาสมรรถนะครูของครูให้มีความเป็นมืออาชีพ	การพัฒนารายวิชาด้านหลักการบริหารและธุรกิจศึกษา สำหรับสร้างองค์ความรู้ด้านธุรกิจให้แก่ครูและบุคลากรทางการศึกษา	จำนวนรายวิชา	-	-	1	-	-	-	รองคณบดีฝ่ายวิชาการฯ

เป้าประสงค์ (O)	กลยุทธ์	แผนงาน/โครงการ	ตัววัดผล (KR)	เป้าหมาย (ปี)						ผู้รับผิดชอบ
				65	66	67	68	69	70	
	1.2 บ่มเพาะนักศึกษาครูให้มีสมรรถนะตามมาตรฐานวิชาชีพ พร้อมด้วยจิตวิญญาณความเป็นครู และคุณลักษณะ 4 ประการ	การพัฒนาหลักสูตรระยะสั้น สำหรับบุคลากรทางการศึกษา อาทิ หลักสูตรกลยุทธการสื่อสารในองค์กร	จำนวนหลักสูตร	-	1	-	-	-	-	รองคณบดีฝ่ายวิชาการฯ

ยุทธศาสตร์ที่ 2 ยกระดับคุณภาพการศึกษา

ตารางที่ 2 แนวทางและนโยบายของคณะวิทยาการจัดการ มหาวิทยาลัยราชภัฏเชียงใหม่เกี่ยวกับการยกระดับการศึกษา

เป้าประสงค์ (O)	กลยุทธ์	แผนงาน/โครงการ	ตัววัดผล (KR)	เป้าหมาย (ปี)						ผู้รับผิดชอบ
				65	66	67	68	69	70	
1. การจัดการศึกษามีคุณภาพ ได้มาตรฐานรองรับบริบทพลวัตของการเปลี่ยนแปลงและเป็นที่ยอมรับในระดับชาติและนานาชาติ	1.1 พัฒนาหลักสูตรการบูรณาการวิชา (Integrated by subjects)	1. การปรับปรุงและพัฒนาการจัดการเรียนการสอนให้มีทักษะแห่งอนาคตใหม่ในศตวรรษที่ 21 (21 st Century Skills)	จำนวนรายวิชา	≥10	≥10	≥10	≥10	≥10	≥10	รองคณบดีฝ่ายวิชาการฯ
		2. การพัฒนาหลักสูตรแบบ non degree เพื่อรองรับกลุ่มเป้าหมายทั้งในระบบและนอกระบบ อาทิ กลุ่มการจัดการธุรกิจเกษตรและแปรรูปผลผลิตเกษตร การจัดการธุรกิจไนโซ่อุปทานการท่องเที่ยว เป็นต้น	จำนวนหลักสูตร non degree	≥5	≥5	≥8	≥8	≥10	≥10	รองคณบดีฝ่ายวิชาการฯ และผู้อำนวยการศูนย์ศูนย์ LLC

เป้าประสงค์ (O)	กลยุทธ์	แผนงาน/โครงการ	ตัววัดผล (KR)	เป้าหมาย (ปี)						ผู้รับผิดชอบ
				65	66	67	68	69	70	
	1.2 การจัดตั้งศูนย์ LLC	1. ศูนย์พัฒนาการเรียนรู้ตลอดชีวิต : LLC (Life Long Learning Center) พัฒนาหลักสูตรระยะสั้นเพื่อ upskill และ reskill	จำนวนหลักสูตร	2	2	2	2	2	2	รองคณบดี ฝ่ายวิชาการฯ และ ผู้อำนวยการ ศูนย์ศูนย์ LLC
	1.3 พัฒนาเครือข่ายเพื่อสนับสนุนกิจกรรมทางวิชาการ 1.3.1 เครือข่ายทางวิชาการในประเทศ	1. โครงการดำเนินงานตามเครือข่ายความร่วมมือทางวิชาการระหว่างคณะวิทยาการ จัดการ มหาวิทยาลัยราชภัฏกลุ่มภาคเหนือ 8 แห่งภาคเหนือ 8 แห่ง 2. โครงการดำเนินการตามความร่วมมือกับธนาคารออมสิน โครงการออมสินยุวพัฒน์รักษ์ถิ่น	จำนวนกิจกรรม	≥6	≥6	≥6	≥6	≥6	≥6	รองคณบดี ฝ่ายวิชาการฯ
	1.3.2 เครือข่ายทางวิชาการต่างประเทศ	1.โครงการแลกเปลี่ยนนักศึกษากับสถาบันการศึกษาต่างประเทศ 2. โครงการเตรียมความพร้อมให้กับนักศึกษาก่อนเข้าร่วมกิจกรรม ณ มหาวิทยาลัย National Chin- Yi University of Technology	จำนวนนักศึกษาที่แลกเปลี่ยน	10	10	10	10	10	10	รองคณบดี ฝ่ายพัฒนา นักศึกษา
			ร้อยละของระดับความรู้หลังการจัดกิจกรรมเพิ่มขึ้นมากกว่าก่อนการจัดกิจกรรม	70	70	70	70	70	70	รองคณบดี ฝ่ายพัฒนา นักศึกษา

เป้าประสงค์ (O)	กลยุทธ์	แผนงาน/โครงการ	ตัววัดผล (KR)	เป้าหมาย (ปี)						ผู้รับผิดชอบ
				65	66	67	68	69	70	
			(Pre-test / Post-test)							
		3. โครงการแลกเปลี่ยนวัฒนธรรมระหว่างนักศึกษาไทยกับนักศึกษาต่างชาติ	จำนวนกิจกรรม	2	2	2	2	2	2	รองคณบดี ฝ่ายพัฒนา นักศึกษา
	1.3.3 เครือข่ายสถานประกอบการ	1. การสร้างความร่วมมือกับสำนักงานพัฒนาชุมชนจังหวัดเพื่อบูรณาการแหล่งเรียนรู้ (Learning Resources) ชุมชนสู่การเรียนการสอน	จำนวนสถานประกอบการที่ลงนามความร่วมมือ	2	1	1	1	1	1	รองคณบดี ฝ่ายพัฒนา นักศึกษา
		2. การสร้างความร่วมมือกับสถานประกอบการในการรับนักศึกษาฝึกประสบการณ์วิชาชีพ	จำนวนสถานประกอบการที่ลงนามความร่วมมือ	-	3	-	5	-	-	รองคณบดี ฝ่ายพัฒนา นักศึกษา
	1.4 พัฒนาคุณภาพการให้บริการ	1. การพัฒนาระบบงานสารบรรณสำนักงานคณบดี	ผลการประเมินงานสารบรรณ	3.51	3.51	3.51	3.51	3.51	3.51	รองคณบดี ฝ่ายบริหารฯ
	1.4.1 การบริการข้อมูลและการติดต่องานสำนักงานคณบดี	2. การจัดทำสื่อประชาสัมพันธ์ Online	จำนวนสื่อประชาสัมพันธ์	1	1	1	1	1	1	รองคณบดี ฝ่ายพัฒนา นักศึกษา

เป้าประสงค์ (O)	กลยุทธ์	แผนงาน/โครงการ	ตัววัดผล (KR)	เป้าหมาย (ปี)						ผู้รับผิดชอบ	
				65	66	67	68	69	70		
	1.4.2 การพัฒนากลไกบริการข้อมูลแหล่งฝึกงาน	1. การพัฒนาระบบฐานข้อมูลการฝึกประสบการณ์วิชาชีพ	ระดับความพึงพอใจการใช้ระบบ	3.51	3.51	3.51	3.51	3.51	3.51	รองคณบดีฝ่ายพัฒนานักศึกษา	
		2. การจัดทำคู่มือการบริการสำหรับนักศึกษา	ชุดคู่มือ	1	1	1	1	1	1	รองคณบดีฝ่ายพัฒนานักศึกษา	
	1.4.3 การพัฒนากลไกบริการวิชาการ	1. การพัฒนาระบบบริการสารสนเทศงานวิจัย	ระบบฐานข้อมูลย่อย	1	1	1	1	1	1	หัวหน้าสถานวิจัยคณะ	
		2. การให้บริการวิชาการตามพระราชบัญญัติในการพัฒนาท้องถิ่น และ อพ.สธ.	จำนวนโครงการ	4	4	4	4	4	4	รองคณบดีฝ่ายพัฒนานักศึกษา	
	1.5 พัฒนาคุณภาพการจัดการเรียนการสอน	1. การทวนสอบและประเมินผลสัมฤทธิ์ทางการเรียนของนักศึกษา	ร้อยละของรายวิชาที่ได้รับการทวนสอบตามเกณฑ์ประกันคุณภาพ	≥25	≥25	≥25	≥25	≥25	≥25	≥25	รองคณบดีฝ่ายวิชาการฯ
		2. การพัฒนากิจกรรมในการจัดการเรียนการสอน ที่เน้นการออกแบบกิจกรรมการเรียนรู้แบบ Project-based Learning (PBL)	รายวิชาที่มีการพัฒนากิจกรรมการเรียนการสอน	≥10	≥10	≥10	≥10	≥10	≥10	≥10	รองคณบดีฝ่ายวิชาการฯ

เป้าประสงค์ (O)	กลยุทธ์	แผนงาน/โครงการ	ตัววัดผล (KR)	เป้าหมาย (ปี)						ผู้รับผิดชอบ
				65	66	67	68	69	70	
		3. หลักสูตรที่มีการจัดการเรียนรู้แบบบูรณาการกับการทำงาน (Work Intergrated Learning)	จำนวนหลักสูตร	1	1	1	1	1	1	รองคณบดีฝ่ายวิชาการฯ
	1.6 พัฒนาระบบการประกันคุณภาพ	1. การพัฒนานักศึกษาเรื่องการประกันคุณภาพ	จำนวนนักศึกษาที่เข้าร่วม	50	50	50	50	50	50	รองคณบดีฝ่ายพัฒนานักศึกษา
		2. การพัฒนาอาจารย์และบุคลากรด้านการประกันคุณภาพ	ร้อยละของอาจารย์และบุคลากรที่ผ่านการอบรม	≥50	≥50	≥50	≥50	≥50	≥50	รองคณบดีฝ่ายวิชาการฯ
		3. การประกันคุณภาพการศึกษาระดับคณะ	คะแนนการประกันคุณภาพ	≥4.0	≥4.0	≥4.0	≥4.0	≥4.0	≥4.0	รองคณบดีฝ่ายวิชาการฯ
		4. การประกันคุณภาพการศึกษาระดับหลักสูตร	คะแนนการประกันคุณภาพ	≥3.65	≥3.65	≥3.70	≥3.70	≥3.75	≥3.75	รองคณบดีฝ่ายวิชาการฯ
	1.7 แสวงหานักศึกษา	1. การวางแผนกลยุทธ์รับนักศึกษา โดยการจัดทำสื่อและคอนเทนต์ เพื่อวางแผนการประชาสัมพันธ์ที่เข้าถึงกลุ่มเป้าหมาย	จำนวนสื่อประชาสัมพันธ์ที่เข้าถึงกลุ่มเป้าหมาย	3	3	3	3	3	3	รองคณบดีฝ่ายพัฒนานักศึกษา

เป้าประสงค์ (O)	กลยุทธ์	แผนงาน/โครงการ	ตัววัดผล (KR)	เป้าหมาย (ปี)						ผู้รับผิดชอบ
				65	66	67	68	69	70	
		2. การแสวงหาแหล่งทุน การศึกษาจากหน่วยงานภายนอกต่างๆ เพื่อเป็นสิ่งดึงดูดใจให้ตัดสินใจเลือกเรียน	จำนวนทุนการศึกษา	5	5	5	5	5	5	รองคณบดีฝ่ายพัฒนานักศึกษา
		3. พัฒนาระบบการรับนักศึกษาที่เหมาะสมตามสถานการณ์	มีการจัดทำทุกหลักสูตร	10	10	10	10	10	10	รองคณบดีฝ่ายวิชาการฯ
2. พัฒนาสมรรถนะและขีดความสามารถของบุคลากรทางการศึกษาเป็นมืออาชีพ	2.1 การกำกับมาตรฐานการศึกษา	1. การจัดทำแผนอัตรากำลังแต่ละหลักสูตร ให้เป็นไปตามเกณฑ์มาตรฐาน	มีการจัดทำทุกหลักสูตร	10	10	10	10	10	10	รองคณบดีฝ่ายบริหารฯ
		2. การจัดทำแผนพัฒนาตนเองของอาจารย์	ร้อยละของอาจารย์ที่พัฒนาตนเองตามแผน	20	25	25	25	25	25	รองคณบดีฝ่ายบริหารฯ
	2.2 พัฒนาศักยภาพอาจารย์และบุคลากร ให้เป็นมืออาชีพและสอดคล้องกับสถานการณ์	1. การพัฒนาอาจารย์ และบุคลากร คณะวิทยาการจัดการ ให้เข้าร่วมประชุมสัมมนา ฝึกอบรม และเพิ่มพูนความรู้ทางวิชาการภายในประเทศ	ร้อยละของบุคลากรที่ได้รับพัฒนา	70	70	70	70	70	70	รองคณบดีฝ่ายบริหารฯ
		2. การเสริมความรู้แนวทางการเขียนข้อเสนอโครงการวิจัย	ร้อยละของอาจารย์ที่ยื่นขอทุนวิจัย	10	10	10	10	10	10	รองคณบดีฝ่ายบริหารฯ

เป้าประสงค์ (O)	กลยุทธ์	แผนงาน/โครงการ	ตัววัดผล (KR)	เป้าหมาย (ปี)						ผู้รับผิดชอบ
				65	66	67	68	69	70	
		3. การพัฒนาทักษะการนำเสนองานวิจัยในการประชุมวิชาการระดับชาติและนานาชาติ	ร้อยละของอาจารย์ที่นำเสนองานวิจัย	10	10	10	10	10	10	รองคณบดีฝ่ายบริหารฯ
		4. การพัฒนาทักษะการเขียนบทความวิจัยและบทความวิชาการ ตีพิมพ์เผยแพร่	ร้อยละของอาจารย์ที่ตีพิมพ์บทความเผยแพร่	10	12	15	18	18	18	รองคณบดีฝ่ายบริหารฯ
		5. การพัฒนาทักษะการเขียนเอกสารประกอบการสอนและตำรา	ร้อยละของอาจารย์ที่เข้าร่วม	70	70	70	70	70	70	รองคณบดีฝ่ายบริหารฯ
		6. การพัฒนาเทคนิคการเรียนการสอนออนไลน์	จำนวนรายวิชา	3	3	3	3	3	3	รองคณบดีฝ่ายบริหารฯ
3. คุณภาพบัณฑิต มีอัตลักษณ์และคุณลักษณะบัณฑิตที่พึงประสงค์	3.1 พัฒนาปรับปรุงหลักสูตรให้มีความโดดเด่น ได้มาตรฐาน สร้างระบบการเรียนรู้ที่เน้นสมรรถนะเป็นฐาน (Competency-based) และหรือ การจัดการเรียนรู้แบบบูรณาการกับการทำงาน	1. การปรับปรุงการจัดการเรียนการสอนเน้นสมรรถนะเป็นฐานหรือ การจัดการเรียนรู้แบบบูรณาการกับการทำงาน ระดับปริญญาตรี	จำนวนหลักสูตร	10	10	10	10	10	10	รองคณบดีฝ่ายวิชาการฯ
		2. การปรับปรุงหลักสูตร ระดับบัณฑิตศึกษา	จำนวนหลักสูตร	1	-	-	-	-	1	รองคณบดีฝ่ายวิชาการฯ

เป้าประสงค์ (O)	กลยุทธ์	แผนงาน/โครงการ	ตัววัดผล (KR)	เป้าหมาย (ปี)						ผู้รับผิดชอบ
				65	66	67	68	69	70	
	(Work Integrated Learning, WIL) ให้มีคุณภาพตามกรอบมาตรฐานคุณวุฒิระดับอุดมศึกษาแห่งชาติ									
	3.2 พัฒนาการจัดการเรียนรู้ในศตวรรษที่ 21	1. การเตรียมความพร้อมและสร้างแรงบันดาลใจแก่นักศึกษาใหม่	จำนวนโครงการ	9	9	9	9	9	9	รองคณบดีฝ่ายพัฒนานักศึกษา
2. การพัฒนาระบบสภาพแวดล้อมทางการเรียนรู้ในศตวรรษที่ 21 (21st Century Environment) สำหรับนักศึกษา		จำนวนโครงการ	9	9	9	9	9	9	รองคณบดีฝ่ายพัฒนานักศึกษา	
3. การยกระดับมาตรฐานภาษาอังกฤษและส่งเสริมภาษาที่สาม		ร้อยละของผู้ผ่านการทดสอบภาษาอังกฤษระดับ B1	50	50	50	50	50	50	รองคณบดีฝ่ายพัฒนานักศึกษา	
4. การพัฒนาทักษะด้านการสร้างนวัตกรรมและเรียนรู้เชิงบูรณาการด้วยเทคโนโลยี		จำนวนกิจกรรม	9	9	9	9	9	9	รองคณบดีฝ่ายพัฒนานักศึกษา	
	3.3 พัฒนาความเชี่ยวชาญในวิชาชีพให้มีสมรรถนะประกอบอาชีพ	1. การแข่งขันพัฒนาทักษะทางวิชาการและวิชาชีพ	จำนวนนักศึกษาที่เข้าร่วมแข่งขัน	20	20	20	20	20	20	รองคณบดีฝ่ายพัฒนานักศึกษา

เป้าประสงค์ (O)	กลยุทธ์	แผนงาน/โครงการ	ตัววัดผล (KR)	เป้าหมาย (ปี)						ผู้รับผิดชอบ
				65	66	67	68	69	70	
		2. การส่งเสริมทักษะสังคมและสังคมข้ามวัฒนธรรม	จำนวนนักศึกษาที่เข้าร่วม	15	15	15	15	15	15	รองคณบดีฝ่ายพัฒนานักศึกษา
		3. การส่งเสริมนักศึกษาแสดงผลงาน	จำนวนผลงาน	15	15	15	15	15	15	รองคณบดีฝ่ายพัฒนานักศึกษา
		4. การฝึกประสบการณ์วิชาชีพของนักศึกษา	ผลประเมินจากแหล่งฝึกงาน	3.51	3.51	3.51	3.51	3.51	3.51	รองคณบดีฝ่ายพัฒนานักศึกษา
		5. การเตรียมความพร้อมการปรับตัวและความเป็นผู้นำก่อนเข้าสู่การทำงาน	จำนวนกิจกรรม	3	3	3	3	3	3	รองคณบดีฝ่ายพัฒนานักศึกษา
		6. การพัฒนาศิษย์เก่าและการแนะแนวอาชีพ	จำนวนกิจกรรม	1	1	1	1	1	1	รองคณบดีฝ่ายพัฒนานักศึกษา
	3.4 พัฒนาคุณธรรมจริยธรรมให้มีจิตสาธารณะและมีวินัย	โครงการค่ายพัฒนานักศึกษา กิจกรรมสัมพันธ์ และการเสริมสร้างคุณธรรมจริยธรรม สำนักพลเมือง	จำนวนโครงการ	2	2	2	2	2	2	รองคณบดีฝ่ายพัฒนานักศึกษา

เป้าประสงค์ (O)	กลยุทธ์	แผนงาน/โครงการ	ตัววัดผล (KR)	เป้าหมาย (ปี)						ผู้รับผิดชอบ
				65	66	67	68	69	70	
	3.5 พัฒนานักศึกษาระดับบัณฑิตศึกษาให้ใฝ่รู้ มีวินัย และมีความคิดสร้างสรรค์ การขึ้นนำตนเอง	การพัฒนาศักยภาพนักศึกษาระดับบัณฑิตศึกษา	จำนวนกิจกรรม	1	1	1	1	1	1	ประธานหลักสูตร

นโยบายที่ 2 สนับสนุนการวิจัย การพัฒนานวัตกรรม และการให้บริการวิชาการตามพระบรมราโชบายในการพัฒนาท้องถิ่น รวมทั้งทำนุบำรุงศิลปะและวัฒนธรรม

ยุทธศาสตร์ที่ 3 พัฒนางานวิจัยและการบริการวิชาการ เพื่อประโยชน์ในการเรียนการสอนและถ่ายทอดองค์ความรู้เพื่อการพัฒนาท้องถิ่น

ตารางที่ 3 แนวทางและนโยบายของคณะวิทยาการจัดการ มหาวิทยาลัยราชภัฏเชียงใหม่เกี่ยวกับการพัฒนาท้องถิ่น

เป้าประสงค์ (O)	กลยุทธ์	แผนงาน/โครงการ	ตัววัดผล (KR)	เป้าหมาย (ปี)						ผู้รับผิดชอบ
				65	66	67	68	69	70	
1. เป็นศูนย์กลางการเรียนรู้วัฒนธรรมทางธุรกิจเพื่อการพัฒนาชุมชนท้องถิ่นบนพื้นฐานศาสตร์พระราชา	1.1 การบริหารจัดการงานวิจัย	1. การพัฒนาโครงร่างงานวิจัย	จำนวนโครงร่าง	10	10	15	15	15	15	หัวหน้าสถานวิจัยคณะ
		2. แสวงหาแหล่งทุนและสร้างเครือข่ายความร่วมมือ	จำนวนนักวิจัยที่ได้รับทุน	10	10	15	15	15	15	หัวหน้าสถานวิจัยคณะ

เป้าประสงค์ (O)	กลยุทธ์	แผนงาน/โครงการ	ตัววัดผล (KR)	เป้าหมาย (ปี)						ผู้รับผิดชอบ
				65	66	67	68	69	70	
			เครือข่ายแหล่ง ทุนภายนอก	2	-	2	-	2	-	หัวหน้า สถานวิจัย คณะ
			จำนวนนักวิจัย หน้าใหม่	2	2	2	2	2	2	หัวหน้า สถานวิจัย คณะ
		3. การจัดสรรทุนเพื่อสนับสนุนบุคลากร สายวิชาการและสายสนับสนุน	จำนวนทุนวิจัย	3	3	3	3	3	3	หัวหน้า สถานวิจัย คณะ
		4. การสร้างเครือข่ายการเผยแพร่ ผลงานวิจัย	จำนวนบทความ วิจัยที่ได้รับการ เผยแพร่	10	10	15	15	15	15	หัวหน้า สถานวิจัย คณะ
			การจัดประชุม วิชาการ/ ระดับชาติ/ ระดับนานาชาติ (เข้าร่วม/ เจ้าภาพ)	1	1	1	1	1	1	หัวหน้า สถานวิจัย คณะ

เป้าประสงค์ (O)	กลยุทธ์	แผนงาน/โครงการ	ตัววัดผล (KR)	เป้าหมาย (ปี)						ผู้รับผิดชอบ
				65	66	67	68	69	70	
			จำนวนงานวิจัย ที่นำไปใช้ ประโยชน์กับ ชุมชน	2	2	2	2	2	2	หัวหน้า สถานวิจัย คณะ
		5. การบริหารสถานวิจัยคณะเพื่อ สนับสนุนนักวิจัย	จำนวนกิจกรรม สนับสนุน นักวิจัย	2	2	2	2	2	2	หัวหน้า สถานวิจัย คณะ
		6. โครงการพัฒนาระบบสารสนเทศ งานวิจัยและบริการวิชาการระดับคณะ	จำนวนระบบ สารสนเทศ งานวิจัยและ บริการวิชาการ ระดับคณะ	-	1	-	-	-	-	หัวหน้าสถาน วิจัยคณะ
		7. โครงการจัดทำวารสารวิชาการคณะ วิทยาการจัดการ	จำนวนฉบับ วารสารวิชาการ คณะวิทยาการ จัดการ	2	2	2	2	2	2	หัวหน้าสถาน วิจัยคณะ

เป้าประสงค์ (O)	กลยุทธ์	แผนงาน/โครงการ	ตัววัดผล (KR)	เป้าหมาย (ปี)						ผู้รับผิดชอบ
				65	66	67	68	69	70	
	1.2 การพัฒนาศักยภาพการบริการวิชาการ	1. การจัดทำแผนการบริการวิชาการ	จำนวนแผนบริการวิชาการ	1	1	1	1	1	1	รองคณบดีฝ่ายพัฒนานักศึกษา
		2. การบริการวิชาการแก่ชุมชนและท้องถิ่น	จำนวนโครงการประเมิน	8	5	5	5	5	5	รองคณบดีฝ่ายพัฒนานักศึกษา
		2.1 ศูนย์ความเป็นเลิศด้านบูรณาการวิจัยสู่ท้องถิ่น	จำนวนกิจกรรม	2	2	2	2	2	2	คณบดี
		2.2 ศูนย์ความเป็นเลิศด้านการพัฒนาศักยภาพทางธุรกิจ	จำนวนกิจกรรม	2	2	2	2	2	2	รองคณบดีฝ่ายพัฒนานักศึกษา
2. การจัดระบบการจัดการวิจัย และการบริการวิชาการแบบบูรณาการ เพื่อการพัฒนาท้องถิ่นของมหาวิทยาลัย	3.1 บูรณาการความร่วมมือกับหน่วยงานภายในและภายนอกมหาวิทยาลัยในการดำเนินโครงการพัฒนาท้องถิ่น	1. จัดทำเวทีการพัฒนา jointly ร่วมกันระหว่างชุมชนและบุคลากรคณะวิทยาการจัดการ ในพื้นที่ยุทธศาสตร์ของมหาวิทยาลัย	จำนวนเวทีการพัฒนาท้องถิ่น	5	5	5	5	5	5	รองคณบดีฝ่ายพัฒนานักศึกษา
		2. พัฒนาโครงการยุทธศาสตร์มหาวิทยาลัยราชภัฏเพื่อการพัฒนาท้องถิ่นของภาคีวิชา และศูนย์ความเป็นเลิศของคณะฯ ที่	จำนวนโครงการ	1	1	1	1	1	1	1

เป้าประสงค์ (O)	กลยุทธ์	แผนงาน/โครงการ	ตัววัดผล (KR)	เป้าหมาย (ปี)						ผู้รับผิดชอบ	
				65	66	67	68	69	70		
		สอดคล้องกับความต้องการของชุมชนในลักษณะการบูรณาการศาสตร์									
		3. พัฒนาระบบวิศวกรสังคมคณะวิทยาการจัดการ	กลไกการทำงานวิศวกรสังคม	1	1	1	1	1	1	1	รองคณบดีฝ่ายพัฒนานักศึกษา
	3.2 จัดทำแผนบูรณาการจัดการเรียนการสอน การวิจัย ของ อาจารย์ และ นักศึกษา กับการพัฒนาท้องถิ่นอย่างเป็นรูปธรรม (ระยะสั้น กลาง ยาว)	จัดทำฐานข้อมูลของพื้นที่บริการเพื่อช่วยตัดสินใจวางแผนโครงการการพัฒนาท้องถิ่นของคณะฯ ที่สามารถเชื่อมต่อกับฐานข้อมูลของมหาวิทยาลัย(Big Data)	จำนวนฐานข้อมูลพื้นที่บริการ	1	1	1	1	1	1	1	รองคณบดีฝ่ายพัฒนานักศึกษา
3. ประยุกต์ใช้ศาสตร์ด้านการบริหารในการส่งเสริมและสืบสานการทำนุบำรุงศิลปวัฒนธรรมของท้องถิ่นและของชาติ	2.1 การทำนุบำรุงศิลปะและวัฒนธรรมภายในองค์กร	1. ส่งเสริม สนับสนุนให้คณาจารย์บูรณาการการเรียนการสอนกับการทำนุบำรุงศิลปะและวัฒนธรรม	จำนวนรายวิชา	10	10	10	10	10	10	10	รองคณบดีฝ่ายวิชาการ
		2. สนับสนุน ส่งเสริมให้บุคลากรทุกฝ่ายและนักศึกษามีจิตสำนึกและมีส่วนร่วมในการทำนุบำรุงศิลปะและวัฒนธรรม และ	ร้อยละของความพึงพอใจ	3.51	3.51	3.51	3.51	3.51	3.51	3.51	3.51

เป้าประสงค์ (O)	กลยุทธ์	แผนงาน/โครงการ	ตัววัดผล (KR)	เป้าหมาย (ปี)						ผู้รับผิดชอบ
				65	66	67	68	69	70	
		อนุรักษ์ทรัพยากรธรรมชาติและสิ่งแวดล้อมทั้งภายในและภายนอกมหาวิทยาลัย								
		3. สนับสนุนให้มีการเผยแพร่กิจกรรมด้านการทำนุบำรุงศิลปและวัฒนธรรมสู่สาธารณชน	จำนวนการเผยแพร่	3	3	3	3	3	3	รองคณบดีฝ่ายบริหาร

นโยบายที่ 3 พัฒนาระบบการบริหารงานของคณะวิทยาการจัดการให้มีประสิทธิภาพด้วยหลักธรรมาภิบาลและสามารถพึ่งพาตนเองได้อย่างยั่งยืน

ยุทธศาสตร์ที่ 4 พัฒนาระบบการบริหารจัดการของคณะวิทยาการจัดการให้มีประสิทธิภาพและสอดคล้องกับระบบของมหาวิทยาลัย

ตารางที่ 4 แนวทางและนโยบายของคณะวิทยาการจัดการ มหาวิทยาลัยราชภัฏเชียงใหม่เกี่ยวกับการพัฒนาระบบฐานข้อมูล

เป้าประสงค์ (O)	กลยุทธ์	แผนงาน/โครงการ	ตัววัดผล (KR)	เป้าหมาย (ปี)						ผู้รับผิดชอบ
				65	66	67	68	69	70	
1. คณะวิทยาการจัดการมีระบบการบริหารอย่างมี	1.1 พัฒนาระบบการบริหารจัดการ ตามหลักธรรมาภิบาลที่มีประสิทธิภาพ	1. การทบทวนแผนยุทธศาสตร์และจัดทำแผนปฏิบัติการประจำปี คณะวิทยาการจัดการ	แผนกลยุทธ์	1	2	1	1	1	1	รองคณบดีฝ่ายบริหารฯ

เป้าประสงค์ (O)	กลยุทธ์	แผนงาน/โครงการ	ตัววัดผล (KR)	เป้าหมาย (ปี)						ผู้รับผิดชอบ
				65	66	67	68	69	70	
ประสิทธิภาพและประสิทธิผลตามหลักธรรมาภิบาล		2. การบริหารความเสี่ยงและการควบคุมภายในของคณะวิทยาการจัดการ	แผนบริหารความเสี่ยง	1	1	1	1	1	1	รองคณบดีฝ่ายบริหารฯ
		3. การพัฒนาระบบติดตามและประเมินผลการดำเนินโครงการของคณะ	ระบบติดตามโครงการ	1	1	1	1	1	1	รองคณบดีฝ่ายบริหารฯ
		4. ประชุมกรรมการประจำคณะวิทยาการจัดการ	จำนวนการประชุม	12	12	12	12	12	12	รองคณบดีฝ่ายบริหารฯ
		5. โครงการเสริมสร้างธรรมาภิบาล	จำนวนการประชุม	2	2	2	2	2	2	รองคณบดีฝ่ายบริหารฯ
	1.2 พัฒนาระบบการประกันคุณภาพการศึกษาของคณะ ทั้งภายในและภายนอกอย่างมีประสิทธิภาพ	1. พัฒนาหรือปรับปรุงระบบการประกันคุณภาพการศึกษา ตามกระบวนการแบบ PDCA ในทุกระดับ เพื่อการพัฒนาที่ต่อเนื่องและยั่งยืน	จำนวนครั้ง	1	1	1	1	1	1	รองคณบดีฝ่ายวิชาการฯ
		2. ส่งเสริมให้มีการจัดการประกันคุณภาพการศึกษาที่เป็นระบบ เพื่อยกระดับมาตรฐานคุณภาพทางการศึกษาให้เป็นไปตามมาตรฐานสากล	ผลการประกันคุณภาพการศึกษาระดับคณะ	≥4.0	≥4.0	≥4.0	≥4.0	≥4.0	≥4.0	รองคณบดีฝ่ายวิชาการฯ

เป้าประสงค์ (O)	กลยุทธ์	แผนงาน/โครงการ	ตัววัดผล (KR)	เป้าหมาย (ปี)						ผู้รับผิดชอบ
				65	66	67	68	69	70	
1.3 พัฒนาระบบสารสนเทศ คณะวิทยาการจัดการ		1. พัฒนาระบบฐานข้อมูลกิจการนักศึกษา	ร้อยละของการ จัดทำระบบ ฐานข้อมูล กิจการนักศึกษา	1	1	1	1	1	1	รองคณบดี ฝ่ายพัฒนา นักศึกษา
		2. พัฒนาระบบฐานข้อมูลงานวิจัยและ งานวิชาการ	ร้อยละของการ จัดทำระบบ ฐานข้อมูลวิจัยและ บริการวิชาการ	100	100	100	100	100	100	รองคณบดี ฝ่ายบริหารฯ
		3. พัฒนาระบบงานสำนักงานคณบดี	ร้อยละของการ จัดทำระบบงาน สำนักงาน	50	50	75	100	100	100	รองคณบดี ฝ่ายบริหารฯ
		4. พัฒนาระบบงานบริการวิชาการบน เครือข่าย online อาทิ ระบบส่งข้อสอบ การ อนุมัติผลการศึกษาและการสอบเป็นต้น	ร้อยละของการ จัดทำระบบงาน วิชาการ	50	50	75	100	100	100	รองคณบดี ฝ่ายบริหารฯ
		5. การพัฒนาระบบการให้บริการการฝึก ประสบการณ์วิชาชีพและการให้คำปรึกษา	ช่องทางการ ติดต่อสื่อสาร หรือการให้ คำปรึกษา	2	2	2	2	2	2	รองคณบดี ฝ่ายพัฒนา นักศึกษา

เป้าประสงค์ (O)	กลยุทธ์	แผนงาน/โครงการ	ตัววัดผล (KR)	เป้าหมาย (ปี)						ผู้รับผิดชอบ
				65	66	67	68	69	70	
		6. การพัฒนาสื่อและคอนเทนต์เพื่อการประชาสัมพันธ์คณะฯ	จำนวนสื่อที่กลุ่มเป้าหมายเข้าถึงได้	3	3	3	3	3	3	รองคณบดีฝ่ายพัฒนานักศึกษา
	1.4 พัฒนาระบบบริหารงานบุคลากรให้มีประสิทธิภาพ	1. การส่งเสริมให้บุคลากรสายวิชาการมีการพัฒนาตนเองอย่างต่อเนื่อง ทั้งด้านคุณวุฒิหรือตำแหน่งทางวิชาการที่สูงขึ้น เพื่อเพิ่มสัดส่วนของคุณวุฒิและผลงานทางวิชาการให้เป็นที่ไปตามเกณฑ์การประกันคุณภาพ	จำนวนอาจารย์ที่ยื่นขอกำหนดตำแหน่งทางวิชาการที่สูงขึ้น	5	5	5	5	5	5	รองคณบดีฝ่ายบริหารฯ
		2. การสนับสนุนให้บุคลากรสายสนับสนุนมีการพัฒนาตนเองอย่างต่อเนื่อง เพื่อเข้าสู่ตำแหน่งงานที่สูงขึ้น	จำนวนบุคลากรสายสนับสนุนมีตำแหน่งที่สูงขึ้น	2	2	2	2	2	2	รองคณบดีฝ่ายบริหารฯ
		3. การพัฒนาประสิทธิภาพบุคลากรด้วยการจัดการความรู้ (Knowledge Management: KM)	แผนการจัดการความรู้	1	1	1	1	1	1	รองคณบดีฝ่ายบริหารฯ
		1. พัฒนาระบบบริหารจัดการวัสดุ ครุภัณฑ์ ทรัพยากร และสิ่งสนับสนุนการเรียนรู้	ร้อยละของการจัดทำระบบ	80	80	80	80	80	80	รองคณบดีฝ่ายบริหารฯ

เป้าประสงค์ (O)	กลยุทธ์	แผนงาน/โครงการ	ตัววัดผล (KR)	เป้าหมาย (ปี)						ผู้รับผิดชอบ
				65	66	67	68	69	70	
	1.5 การบริหารวัสดุ ครุภัณฑ์ ทรัพยากร และสิ่งสนับสนุน การเรียนรู้	2. ระบบสารสนเทศที่สามารถเชื่อมโยงทั้ง ระดับมหาวิทยาลัยระดับคณะฯ และภาควิชา	ความพึงพอใจต่อ ระบบสารสนเทศ	3.51	3.51	3.51	3.51	3.51	3.51	รองคณบดี ฝ่ายบริหารฯ
	1.6 การพัฒนาเครือข่าย ความร่วมมือ	1. พัฒนาเครือข่ายศิษย์เก่าและกิจกรรม สัมพันธ์คณะวิทยาการจัดการ	ฐานข้อมูลศิษย์เก่า	1	1	1	1	1	1	รองคณบดี ฝ่ายพัฒนา นักศึกษา
		2. พัฒนาเครือข่ายความร่วมมือกับ หน่วยงานภาครัฐและสถานประกอบการ	จำนวนกิจกรรม สัมพันธ์	2	2	2	2	2	2	รองคณบดี ฝ่ายพัฒนา นักศึกษา
		3. พัฒนาเครือข่ายความร่วมมือทาง วิชาการ	จำนวนหน่วยงาน เข้าร่วมเครือข่าย	4	4	4	4	4	4	รองคณบดี ฝ่ายวิชาการฯ
		4. พัฒนาเครือข่ายความร่วมมือด้านวิเทศ สัมพันธ์	จำนวน เครือข่ายทาง วิชาการ	-	5	-	5	-	-	รองคณบดี ฝ่ายพัฒนา นักศึกษา
			จำนวน เครือข่ายวิเทศ สัมพันธ์	1	-	1	-	1	1	รองคณบดี ฝ่ายพัฒนา นักศึกษา

เป้าประสงค์ (O)	กลยุทธ์	แผนงาน/โครงการ	ตัววัดผล (KR)	เป้าหมาย (ปี)						ผู้รับผิดชอบ
				65	66	67	68	69	70	
2. การบริหารและ พัฒนาพื้นที่อย่างมี ประสิทธิภาพ	2.1 การพัฒนาแหล่งเรียนรู้	1. การพัฒนาห้องปฏิบัติการนิเทศศาสตร์ เพื่อการเรียนรู้และบริการทางวิชาการ	จำนวนกิจกรรม การใช้บริการ	-	1	-	-	-	-	รองคณบดี ฝ่ายวิชาการ และหัวหน้า ภาควิชา นิเทศศาสตร์
		2. การพัฒนาห้องปฏิบัติการธุรกิจดิจิทัล เพื่อการเรียนรู้และบริการทางวิชาการ เศรษฐศาสตร์	จำนวนกิจกรรม การใช้บริการ	-	1	-	-	-	-	รองคณบดี ฝ่ายวิชาการ และหัวหน้า ภาควิชา เศรษฐศาสตร์
		3. การพัฒนาห้องปฏิบัติการศึกษากลยุทธ์ ธุรกิจยุคใหม่เพื่อการเรียนรู้และบริการ ทางวิชาการ BTC	จำนวนกิจกรรม การใช้บริการ	-	1	-	-	-	-	รองคณบดี ฝ่ายพัฒนา นักศึกษา และ ผู้อำนวยการ ศูนย์ BTC

เอกสารอ้างอิง

- กระทรวงการอุดมศึกษาวิทยาศาสตร์ วิจัยและนวัตกรรม. ยุทธศาสตร์แผนปฏิบัติงานราชการ. สืบค้นจาก <https://www.mhesi.go.th/index.php/aboutus/stg-policy.html> [15 มกราคม 2564].
- ปรเมธี วิมลศิริ. ยุทธศาสตร์ชาติ 20 ปี (พ.ศ. 2560 – 2579). สืบค้นจาก <http://plan.vru.ac.th/> (15 มกราคม 2564).
- มหาวิทยาลัยราชภัฏเชียงใหม่. (2565). แผนยุทธศาสตร์มหาวิทยาลัยราชภัฏเชียงใหม่ ระยะ 5 ปี (พ.ศ. 2565-2570). กองนโยบายและแผน.
- สุวิทย์ เมษินทรีย์. THAILAND 4.0 มิติการพัฒนาด้านสังคม. สืบค้นจาก <http://www.admissionpremium.com/news/1377> (15 มกราคม 2564).
- สำนักงานสภาพัฒนาการเศรษฐกิจและสังคมแห่งชาติ. แผนพัฒนาเศรษฐกิจและสังคมแห่งชาติ ฉบับที่ 12 (พ.ศ. 2560- 2564) . สืบ ค ้น จ า ก https://www.nesdc.go.th/ewt_news.php?nid=6420&filename=develop_issue (15 มกราคม 2564).
- สำนักงานสภาพัฒนาการเศรษฐกิจและสังคมแห่งชาติ. แผนแม่บทเฉพาะกิจภายใต้ยุทธศาสตร์ชาติอันเป็นผลมาจากสถานการณ์โควิด-19 พ.ศ. 2564-2565). สืบค้นจาก <https://www.nesdc.go.th/wp-content/uploads/2021/01> (26 มกราคม 2564).
- สำนักนโยบายและแผนการอุดมศึกษา สำนักงานคณะกรรมการการอุดมศึกษา. การปรับยุทธศาสตร์ Reprofilng กลุ่มมหาวิทยาลัยราชภัฏ. สืบค้นจาก<http://www.old.nrru.ac.th/plan/UserFiles/File/Reprofilng.pdf> [10 มกราคม 2564].



คณะวิทยาการจัดการ มหาวิทยาลัยราชภัฏเชียงใหม่
เว็บไซต์ : WWW.MANAGEMENT.CMRU.AC.TH