

รูปแบบการมีส่วนร่วมของผู้สูงอายุจังหวัดแม่ฮ่องสอนสำหรับการผลิตข้าวอินทรีย์เพื่อการบริโภคในครัวเรือน Model of Mae Hong Son Elderly Participation in Organic Rice Farming for Household Consumption.

พัชรี วงศ์ผืน¹, รัตนะสุดา ทนันทปา², อาทิตย์ ศรีจันทร์ดร^{3*}

¹วิทยาลัยแม่ฮ่องสอน (มหาวิทยาลัยราชภัฏเชียงใหม่ วิทยาเขตแม่ฮ่องสอน, ไทย)

²วิทยาลัยแม่ฮ่องสอน (มหาวิทยาลัยราชภัฏเชียงใหม่ วิทยาเขตแม่ฮ่องสอน, ไทย)

³วิทยาลัยแม่ฮ่องสอน (มหาวิทยาลัยราชภัฏเชียงใหม่ วิทยาเขตแม่ฮ่องสอน, ไทย)

*patcharee_von@cmru.ac.th

บทคัดย่อ

การวิจัยนี้มีวัตถุประสงค์เพื่อศึกษารูปแบบการมีส่วนร่วมของผู้สูงอายุสำหรับการผลิตข้าวอินทรีย์เพื่อการบริโภคในครัวเรือน และส่งเสริมอาชีพของผู้สูงอายุในการผลิตข้าวอินทรีย์หรือการแปรรูป ใช้วิธีการศึกษาแบบผสมผสาน (Mixed Method) เก็บข้อมูลเชิงคุณภาพ โดยการสัมภาษณ์เชิงลึก การสนทนากลุ่ม เชิงปริมาณใช้แบบสัมภาษณ์ กลุ่มตัวอย่างเป็นผู้สูงอายุในบ้านห้วยปูลิง ตำบลห้วยปูลิง และบ้านห้วยเฮี้ยะ ตำบลปางมะผ้า จังหวัดแม่ฮ่องสอน จำนวน 388 ราย การวิเคราะห์ข้อมูลใช้การวิเคราะห์เนื้อหา สถิติเชิงพรรณนา

ผลการศึกษาพบว่ากลุ่มตัวอย่างส่วนใหญ่เป็นผู้สูงอายุอายุ 60- 64 ปี ที่มีกำลังและความสามารถในการปลูกข้าวอินทรีย์หรือข้าวดอยได้ อาศัยอยู่ร่วมกับคู่สมรส เป็นผู้ที่ไม่ได้เรียนหนังสือ มีประสบการณ์การปลูกข้าวตั้งแต่ 11 ปีขึ้นไป มีรายได้ต่ำกว่าหรือเท่ากับ 10,000 บาท ผลการสร้างรูปแบบการมีส่วนร่วมของผู้สูงอายุสำหรับการผลิตข้าวอินทรีย์ พบว่า ผู้สูงอายุอาศัยประสบการณ์ในการปลูกโดยใช้วิธีธรรมชาติปลอดภัยจากสารเคมีทุกชนิด และมีความเชื่อในเรื่องพิธีกรรมเข้ามาในกระบวนการเพาะปลูก เช่น มีการเรียกขวัญข้าวเพื่อให้ต้นข้าวเจริญงอกงาม ไม่มีแมลงรบกวน รวมถึงการใช้ภูมิปัญญาท้องถิ่นจากรุ่นสู่รุ่นมาพัฒนาระบบการปลูกข้าวอินทรีย์หรือข้าวดอย ผลการส่งเสริมอาชีพของผู้สูงอายุบ้านห้วยปูลิง และบ้านห้วยเฮี้ยะ มีการให้องค์ความรู้การแปรรูปข้าวอินทรีย์ทำให้เกิดการแปรรูปเป็นขนมขบเคี้ยวชื่อ “ข้าวพองต่อ” ซึ่งวิสาหกิจชุมชนบ้านผาป้อง เป็นเครือข่ายในการขับเคลื่อนการแปรรูปข้าวอินทรีย์และออกแบบบรรจุภัณฑ์ เพื่อเป็นการสร้างรายได้ให้กับผู้สูงอายุอีกหนึ่งทางเลือก

คำสำคัญ: ผู้สูงอายุ; ข้าวอินทรีย์

Abstract

This research examined the elderly participation model in organic rice production for household consumption and aimed to promote their involvement in organic rice production. A mixed-method approach was utilized, employing qualitative data collection through in-depth group interviews and a quantitative method using interview forms. The study included 388 elderly individuals from Ban Huai Pu Ling, Huai Pu Ling Subdistrict, and Ban Huai Hia, Pang Mapha Sub-district, Mae Hong Son Province. Data analysis involved content analysis and descriptive statistics.

The findings revealed that most elderly participants were between 60-64 years old, in good health, experienced in growing rice for 11 years or more, and had an income more 10,000 baht. The study also identified that the elderly relied on their experience and employed natural, chemical-free methods for rice cultivation, incorporating traditional rituals. Furthermore, a participation model for the elderly in organic rice production was developed, integrating local wisdom and the cultivation of organic local rice. Lastly, the research demonstrated the occupational promotion of the elderly through knowledge transfer in organic rice processing, specifically the creation of a snack called "Khao Phong Tor" by the Ban Pha Bong community enterprise, which serves as a platform for organic rice processing and packaging design, offering an alternative income source for the elderly.

Keyword(s): Elderly; Organic Rice

1. บทนำ

จังหวัดแม่ฮ่องสอน เป็นจังหวัดชายแดนอยู่ทางภาคเหนือตอนบน ห่างจากกรุงเทพมหานครประมาณ 924 กิโลเมตร มีเนื้อที่ประมาณ 12,780.493232 ตารางกิโลเมตรหรือประมาณ 7,987,808.27 ไร่ ซึ่งในจังหวัดแม่ฮ่องสอนมีพื้นที่การเกษตร 460,809.20 ไร่ โดยเป็นการเพาะปลูกข้าวนาปี231,230 ไร่ ข้าวโพดเลี้ยงสัตว์ 138,010 ไร่ ถั่วเหลือง 21,235 ไร่ กระเทียม 18,035 ไร่ กะหล่ำปลี 9,990 ไร่ กาแฟอาราบิกา 7,961 ไร่ ส้มเขียวหวาน 2,243 ไร่ ถั่วลิสง 2,075 ไร่ บุก 3,640 ไร่ งาขาว 80 ไร่ และงาดำ 426 ไร่ นอกจากนี้ เนื่องจากการเกษตรอื่น ๆ (ศาลากลางจังหวัดแม่ฮ่องสอน,2564) นอกจากนี้ จังหวัดแม่ฮ่องสอนยังเป็นจังหวัดเป้าหมายที่รัฐบาลให้ความสำคัญสูงในการแก้ไขปัญหาความยากจน เพราะมีดัชนีรายได้ต่ำกว่าทุกจังหวัดในประเทศ และยังเป็นจังหวัดที่มีสัดส่วน คนจนมากที่สุดในประเทศติดต่อกันตั้งแต่ปี 2549-2557 (สำนักงานสถิติจังหวัดแม่ฮ่องสอน ,2561) ภาพรวมของเศรษฐกิจของขนาดเศรษฐกิจจังหวัดแม่ฮ่องสอน (GPP ณ ราคาประจำปี) ปี พ.ศ. 2561 มีมูลค่าประมาณ 13,601 ล้านบาท คิดเป็นร้อยละ 0.08 ของ GDP ประเทศไทย ประชากรมีรายได้ต่อหัวประมาณปีละ 48,132 บาท โดยโครงสร้างเศรษฐกิจจังหวัดแม่ฮ่องสอน แบ่งรายเป็นภาคที่สำคัญได้แก่ ภาคเกษตรกรรม คิดเป็นร้อยละ 26 ภาคอุตสาหกรรม ร้อยละ 6 และภาคบริการ ร้อยละ 68 ตามลำดับ สำหรับอัตราการเจริญเติบโตเฉลี่ย (Long term Growth) ขยายตัวอยู่ที่ร้อยละ 5.7 สูงกว่าอัตราการขยายตัวของประเทศไทยซึ่งเฉลี่ยอยู่ที่ร้อยละ 3.1 และมีอัตราเงินเฟ้อของจังหวัดแม่ฮ่องสอน เฉลี่ยอยู่ที่ร้อยละ 0.8 (สำนักงานคลังจังหวัดแม่ฮ่องสอน,2564)

ทั้งนี้จากรายงานสถิติจังหวัดแม่ฮ่องสอน ตั้งแต่ปี 2557 - 2559 พบว่าสัดส่วนประชากรผู้สูงอายุเพิ่มขึ้นมาก กล่าวคือ ในปี 2557 มีจำนวนผู้สูงอายุตั้งแต่ 60 ปีขึ้นไป ถึง 27,599 คน คิดเป็นร้อยละ 12.18 ปี 2558 มีจำนวนผู้สูงอายุ 28,507 คน คิดเป็นร้อยละ 12.50 และในปี 2559 มีจำนวนผู้สูงอายุ 29,396 คน คิดเป็นร้อยละ 12.79 (สำนักงานสถิติจังหวัดแม่ฮ่องสอน,2561) ซึ่งจากรายงานดังกล่าวจะเห็นได้ว่าจำนวนผู้สูงอายุเพิ่มขึ้นทุกปี ดังนั้นจำเป็นต้องให้ผู้สูงอายุได้รับการพัฒนาอาชีพ ความเป็นอยู่ที่ดีตามยุทธศาสตร์ชาติ พ.ศ.2561-2580 ยุทธศาสตร์ชาติด้านการพัฒนาและเสริมสร้างศักยภาพทรัพยากรมนุษย์มีเป้าหมายการพัฒนาที่สำคัญเพื่อพัฒนา

คนในทุกมิติและในทุกช่วงวัยให้เป็นคนดี เก่ง และมี คุณภาพ โดยคนไทยมีความพร้อมทั้งกาย ใจ สติปัญญา มีพัฒนาการที่ตีรอบด้านและมีสุขภาพที่ดีในทุกช่วงวัย มีจิตสาธารณะ รับผิดชอบต่อสังคมและผู้อื่น มัธยัสถ์ อดออม โอบอ้อมอารี มีวินัย รักษาศีลธรรม และเป็นพลเมืองดีของชาติ มีหลักคิดที่ถูกต้อง ซึ่งการพัฒนาศักยภาพคนตลอดช่วงชีวิต ดังนั้นงานวิจัยนี้จึงมุ่งหวังศึกษาเรื่องรูปแบบการมีส่วนร่วมของผู้สูงอายุจังหวัดแม่ฮ่องสอนสำหรับการผลิตข้าวอินทรีย์เพื่อการบริโภคในครัวเรือน เพื่อให้ผู้สูงอายุซึ่งภูมิปัญญาในการนำข้าวอินทรีย์ได้มามีส่วนร่วมในการผลิตและถ่ายทอดองค์ความรู้สู่เยาวชนรุ่นหลัง ซึ่งจะทำให้เกิดความเป็นอยู่ที่ดี เกิดความใกล้ชิดของคนในชุมชน มีความแน่นแฟ้นมากยิ่งขึ้น และเป็นส่วนช่วยสนับสนุนอาชีพแก่ผู้สูงอายุในจังหวัดแม่ฮ่องสอน ซึ่งโครงการนี้จะไปช่วยสนับสนุนแผนบูรณาการที่มีเป้าหมายลดความยากจนของประชากรในจังหวัดแม่ฮ่องสอนต่อไป

2. วัตถุประสงค์

1. เพื่อศึกษารูปแบบการมีส่วนร่วมของผู้สูงอายุในการผลิตข้าวอินทรีย์เพื่อการบริโภคในครัวเรือน
2. เพื่อส่งเสริมอาชีพของผู้สูงอายุในการผลิตข้าวอินทรีย์หรือการแปรรูป

3. วิธีดำเนินการวิจัย

การวิจัยจะดำเนินงานวิจัยเป็นแบบผสม (Mixed Method) โดยเก็บรวบรวมข้อมูลทั้งแบบคุณภาพ (Qualitative) และปริมาณ (Quantitative) ประกอบด้วย การสัมภาษณ์เชิงลึก (In-depth interviews) การสนทนากลุ่มแบบเจาะจง (Focus Group Discussion) และการสอบถามผู้บริโภคร่วมด้วยแบบสอบถาม รวมถึงการให้ผู้สูงอายุมีส่วนร่วมในการวิจัย โดยวิธีการดำเนินการวิจัยมีรายละเอียด ดังนี้

ประชากรและกลุ่มตัวอย่าง

1. ประชากร คือ ผู้สูงอายุที่มีการปลูกและแปรรูปข้าวอินทรีย์หรือข้าวตอกในพื้นที่ตำบลปางมะผ้า อำเภอปางมะผ้า จังหวัดแม่ฮ่องสอน และของกลุ่มผู้สูงอายุ ตำบลห้วยปูลิง อำเภอเมือง จังหวัดแม่ฮ่องสอน จำนวน 12,654 คน
2. กลุ่มตัวอย่าง คัดเลือกแบบเจาะจง (Purposive Sampling) โดยมีเกณฑ์การเลือก คือ เป็นกลุ่มผู้สูงอายุใน 2 อำเภอในจังหวัดแม่ฮ่องสอน คือ ผู้สูงอายุตำบลปางมะผ้า อำเภอปางมะผ้า จังหวัดแม่ฮ่องสอน และตำบลห้วยปูลิง อำเภอเมือง จังหวัดแม่ฮ่องสอน และทำการแทนค่าโดยใช้สูตรของ Taro Yamane (1967) โดยกำหนดค่าความคลาดเคลื่อน 0.5 และได้กลุ่มตัวอย่างจำนวน 388 คน

แหล่งข้อมูลที่ใช้ในการวิจัย

ข้อมูลที่ใช้ในการวิจัยแบ่งออกเป็น 2 ประเภท ดังนี้

1. ข้อมูลปฐมภูมิ (Primary Data) เก็บรวบรวมข้อมูลด้วยการสำรวจภาคสนาม การสัมภาษณ์เชิงลึก การทำโฟกัสกรุป การใช้แบบสัมภาษณ์ข้อมูลส่วนบุคคล ข้อมูลเกี่ยวกับการเพาะปลูก มาตรฐาน องค์ความรู้และเทคโนโลยีที่ใช้ในการผลิตข้าวอินทรีย์ เพื่อเก็บรวบรวมข้อมูลให้ได้รูปแบบการมีส่วนร่วมของผู้สูงอายุในการผลิตข้าวอินทรีย์เพื่อการบริโภคในครัวเรือน

2. ข้อมูลทุติยภูมิ (Secondary Data) เก็บรวบรวมข้อมูลความต้องการและการส่งเสริมทางการแปรรูปข้าวอินทรีย์ของผู้สูงอายุในตำบลผาบ่อง และตำบลปางมะผ้าจังหวัดแม่ฮ่องสอน

เครื่องมือที่ใช้ในการวิจัย

เครื่องมือที่ใช้ในการเก็บรวมข้อมูล ได้แก่ การสนทนากลุ่ม การสัมภาษณ์เชิงลึกและ การรวบรวมข้อมูลจากเอกสารควบคู่กับการเก็บข้อมูลภาคสนามด้วยแบบสอบถามพฤติกรรมผู้บริโภคจำนวน 388 ราย

4. ผลการวิจัย

ผลการดำเนินการวิจัยจะนำเสนอตามวัตถุประสงค์ตามลำดับ คือ 1) เพื่อศึกษารูปแบบการมีส่วนร่วมของผู้สูงอายุในการผลิตข้าวอินทรีย์เพื่อการบริโภคในครัวเรือน 2) เพื่อส่งเสริมอาชีพของผู้สูงอายุในการผลิตข้าวอินทรีย์หรือการแปรรูป ผลการศึกษามีดังนี้

ตอนที่ 1 : ข้อมูลทั่วไป

กลุ่มตัวอย่างส่วนใหญ่เป็นเพศหญิง คิดเป็นร้อยละ 54.12 และชายร้อยละ 45.88 มีช่วงอายุระหว่าง 60-64 ปี มากที่สุด คิดเป็นร้อยละ 48.97 รองลงมา คือ 65 - 69 ปี คิดเป็นร้อยละ 38.92 และอายุ 70 - 74 ปี คิดเป็นร้อยละ 12.11 ผู้ตอบแบบสอบถามอาศัยอยู่ร่วมกับคู่สมรส มากที่สุดคิดเป็นร้อยละ 50.26 รองลงมา คือ โสด/หม้ายอาศัยอยู่กับญาติ ร้อยละ 45.36 และอยู่คนเดียวคิดเป็นร้อยละ 4.38 ผู้ตอบแบบสอบถามส่วนใหญ่มีการศึกษาในระดับประถมศึกษา คิดเป็นร้อยละ 41.49 รองลงมา คือ ระดับอื่น ๆ คือ ร้อยละ 40.21 และระดับมัธยมศึกษา/ ปวช. คิดเป็นร้อยละ 9.79 ตามลำดับ ผู้ตอบแบบสอบถามส่วนใหญ่มีประสบการณ์ในการปลูกข้าวอินทรีย์อยู่ระหว่าง 11 ปีขึ้นไป มากที่สุด คิดเป็นร้อยละ 21.65 รองลงมา คือ 7 - 8 ปี ร้อยละ 20.10 ผู้ตอบแบบสอบถามส่วนใหญ่มีประสบการณ์ในการปลูกข้าวอินทรีย์อยู่ระหว่าง 11 ปีขึ้นไป มากที่สุด คิดเป็นร้อยละ 21.65 รองลงมา คือ 7 - 8 ปี ร้อยละ 20.10

ตอนที่ 2 ข้อมูลเกี่ยวกับการเพาะปลูก มาตรฐาน องค์ความรู้และเทคโนโลยีที่ใช้ผลิตข้าวอินทรีย์เพื่อการบริโภคในครัวเรือน สามารถสรุปได้ดังนี้

1. วิธีการปลูกข้าวอินทรีย์

1.1 วิธีการปลูกข้าวอินทรีย์ ของชุมชนบ้านห้วยปูลิง ตำบลห้วยปูลิง อำเภอเมือง จังหวัดแม่ฮ่องสอน คือ ก่อนทำการปลูกข้าวดอยหรือข้าวอินทรีย์ จะทำการเมล็ดพันธุ์ดั้งเดิมไปแช่น้ำ 1 วัน 1 คืน เพื่อให้เมล็ดข้าวที่สืบลอยตัวขึ้นมา หลังจากนั้นก็มีการเตรียมแปลงสำหรับการเพาะเมล็ดพันธุ์ในเดือนพฤษภาคม แล้วหว่านเมล็ดพันธุ์ไว้ประมาณ 28 - 30 วัน หลังจากนั้นก็ถอนต้นกล้า (ต้นข้าวอ่อน) ไปปลูกตามแปลงที่เตรียมไว้ ช่วงที่รอการเก็บเกี่ยวก็จะมีการทำพิธีเรียกขวัญข้าวช่วงเดือนสิงหาคม - กันยายน เพื่อให้ข้าวเจริญงอกงามตามความเชื่อของชนเผ่าลาหู่ดำ หลังจากนั้นรอจนถึงเดือนตุลาคม - พฤศจิกายนก็จะเป็นช่วงเก็บเกี่ยวข้าว ซึ่งข้าวที่ปลูกไว้ปล่อยให้โตตามธรรมชาติ น้ำที่ต้นข้าวได้รับก็จะเป็นน้ำฝน และจะไม่ใช้สารเคมีใด ๆ ในการเพาะปลูกเลย หลังจากเก็บเกี่ยวข้าวเสร็จแล้วก็นำข้าวไปตากไว้ในแปลงประมาณ 2 - 3 วัน และตีข้าวที่ตากไว้แล้วเก็บไว้ในยุ้งฉาง ข้าวที่ได้ประมาณ 600 - 1000 กิโลกรัม ต่อ 1ไร่

1.2 วิธีการปลูกข้าวอินทรีย์ชุมชนบ้านห้วยเฮี้ยะ อำเภอปางมะผ้า จังหวัดแม่ฮ่องสอน คือ ในอดีตช่วงที่คนในหมู่บ้านยังไม่มีที่ดิน จะใช้วิธีการตัดต้นไม้ เผาป่า และนำขี้เถ้ามาเตรียมไว้สำหรับเป็นปุ๋ยข้าว หรือบางคนที่ไม่มีการทำกินก็ต้องรอจับจองที่ดินเพื่อที่จะได้ทำการเพาะปลูกข้าว ปัจจุบันชาวบ้านที่ทำกินกันแล้วเป็นส่วนใหญ่ ซึ่งก่อนทำเพาะปลูกข้าวก็มีการคัดเมล็ดพันธุ์ และนำเมล็ดพันธุ์ที่ยังไม่เพาะเปลือกไปตากแดด 4 - 5 วัน หลังจากนั้นก็นำเมล็ดข้าวไปปลูกที่ดินที่เตรียมไว้ โดยเริ่มปลูกตั้งแต่เดือนมิถุนายนเป็นต้นไป ซึ่งการปลูกจะมีการจับคู่ปลูกข้าว จะเป็นชายคู่หญิง หรือชายคู่ชายก็ได้ โดยจะให้อีกคนเป็นคนขุดหลุม แล้วอีกคนนำเมล็ดข้าวหยอดลงหลุม ซึ่งข้าว 1 กำมือ จะปลูกได้ประมาณ 3 - 4 หลุม หลังจากนั้นก็รอให้ฝนตกให้ต้นข้าวโตประมาณ 30 เซนติเมตรแล้วทำการกำจัดวัชพืช เช่น ใช้จอบเล็ก มีดเพื่อถางหญ้า การถางหญ้าจะทำเพียงแค่ครั้งเดียวเท่านั้นหลังจากนั้นรอต้นข้าวโตเต็มที่ แล้วทำการเก็บเกี่ยวประมาณเดือน พฤศจิกายน - ธันวาคม และตามความเชื่อของชนเผ่าลาหู่ดำจะทำการเรียกขวัญข้าวหลังจากที่ปลูกข้าวเสร็จแล้วเพื่อให้ต้นข้าวเจริญงอกงาม ไม่มีแมลงรบกวน



ภาพที่ 4.1 การสัมภาษณ์กลุ่มผู้ปลูกข้าวอินทรีย์
ที่มา : จากการวิจัย

2. วิธีการรักษามาตรฐานหรือวิธีการดูแลข้าวอินทรีย์หลังเพาะปลูก

2.1 วิธีการรักษามาตรฐานหรือวิธีการดูแลข้าวอินทรีย์หลังเพาะปลูกของชุมชนบ้านห้วยเฮี้ยะ อำเภอปางมะผ้า จังหวัดแม่ฮ่องสอน คือ หลังจากการเก็บเกี่ยวข้าวแล้วก็จะนำข้าวที่ตีเสร็จเหลือแต่เมล็ดแล้วไปตากแดดเพื่อไล่ความชื้น ไล่มด และนำไปเก็บในยุ้งฉาง ก่อนเอาไปบริโภคก็จะเอาข้าวไปสีในหมู่บ้านซึ่งมีจุดสีข้าวไว้บริการคนในชุมชน แต่ในอดีตไม่มีเครื่องสีข้าวชาวบ้านจะใช้วิธีใช้ครกกระเดื่องตำ

2.2 วิธีการรักษามาตรฐานหรือวิธีการดูแลข้าวอินทรีย์หลังเพาะปลูกของชุมชน บ้านห้วยปูลิง ตำบลห้วยปูลิง อำเภอเมือง จังหวัดแม่ฮ่องสอน คือ ชาวบ้านที่ปลูกข้าวอินทรีย์จะนำข้าวที่ตากเสร็จแล้วเก็บไว้ในยุ้งฉางของแต่ละครัวเรือน แล้วใช้ฟางข้าวผสมกับมูลของควาย แล้วนำไปทารอบ ๆ ยุ้งฉางเพื่อป้องกันแมลงต่าง ๆ

3. วิธีศึกษาข้อมูลหรือนำองค์ความรู้ในการผลิตข้าวอินทรีย์

3.1 วิธีศึกษาข้อมูลหรือนำองค์ความรู้ในการผลิตข้าวอินทรีย์ของชุมชนบ้านห้วยปูลิง ตำบลห้วยปูลิง อำเภอเมือง จังหวัดแม่ฮ่องสอน คือ ได้รับความรู้สืบทอดมาจากบรรพบุรุษ ไม่ว่าจะเป็นเรื่องของการเพาะปลูก การดูแลหลังการเก็บเกี่ยวข้าวอินทรีย์ เป็นต้น

3.2 วิธีศึกษาข้อมูลหรือนำองค์ความรู้ในการผลิตข้าวอินทรีย์ของชุมชนบ้านห้วยเฮี้ยะ อำเภอปางมะผ้า จังหวัดแม่ฮ่องสอน คือ ได้รับความรู้สืบทอดมาจากบรรพบุรุษ ไม่ว่าจะเป็นเรื่องของการเพาะปลูก การดูแลหลังการเก็บเกี่ยว รวมถึงความเชื่อในการเพาะปลูกและการดูแลข้าวด้วย

4. เทคโนโลยีด้านใดบ้างในการผลิตข้าวอินทรีย์

4.1 เทคโนโลยีที่ใช้ในการผลิตข้าวอินทรีย์ของชุมชนบ้านห้วยปูลิง ตำบลห้วยปูลิง อำเภอเมือง จังหวัดแม่ฮ่องสอน คือ ใช้เทคโนโลยีในการปลูกข้าวก่อนข้างน้อย จะใช้เครื่องไถนาสำหรับการเตรียมการเพาะปลูกและหลังการเพาะปลูก เมื่อจำเป็นต้องบริโภคข้าวก็จะเอาข้าวไปสีตามโรงสีข้าวในหมู่บ้าน

4.2 เทคโนโลยีที่ใช้ในการผลิตข้าวอินทรีย์ของชุมชนบ้านห้วยเฮี้ยะ อำเภอปางมะผ้า จังหวัดแม่ฮ่องสอน คือ จะใช้เครื่องสีข้าวสำหรับการเตรียมข้าวก่อนนำไปบริโภค ส่วนเทคโนโลยีอื่น ๆ ยังไม่มีบทบาทสำคัญในชุมชน แม้กระทั่งจอบหรือมีดชาวบ้านยังซื้อเหล็กมือสองตามร้านค้าในอำเภอเมืองจังหวัดแม่ฮ่องสอน มาตีเอง เพราะจากการสัมภาษณ์ชาวบ้านบอกการตีมีดเองก็เป็นความรู้ที่ได้รับจากรุ่นสู่รุ่นมา และก็ไม่คิดว่าเป็นความลำบากอะไร

5. ปัจจัยภายในที่ส่งผลกระทบต่อการผลิตข้าวอินทรีย์ (เงิน ความนิยมในการเพาะปลูก สุขภาพ)

5.1 ปัจจัยภายในที่ส่งผลกระทบต่อการผลิตข้าวอินทรีย์ (เงิน ค่าใช้จ่ายในการเพาะปลูก ความนิยมในการเพาะปลูก สุขภาพ) ของชุมชนบ้านห้วยปูลิง ตำบลห้วยปูลิง อำเภอเมือง จังหวัดแม่ฮ่องสอน พบว่าไม่มีปัจจัยใด ๆ ที่ส่งผลกระทบต่อการผลิตข้าวอินทรีย์ เนื่องจากคนในชุมชนมีการช่วยกันลงแขกเกี่ยวข้าว และการปลูกข้าวอินทรีย์ก็ไม่มีค่าใช้จ่ายในการซื้อปุ๋ยหรือยาฆ่าแมลง เพาะปลูกตามธรรมชาติ และส่วนใหญ่ผู้สูงอายุที่ทำการปลูกข้าวอินทรีย์ก็ยังมีสุขภาพที่แข็งแรง กรณีผู้สูงอายุที่อายุตั้งแต่ 70 ปีขึ้นไป ซึ่งบางรายร่างกายไม่เอื้ออำนวยก็ยังสามารถให้ความรู้ในการปลูกข้าวอินทรีย์ให้รุ่นลูกหลานต่อไปได้ ทั้งนี้ผู้สูงอายุยังกล่าวว่า การที่ตนเองยังสามารถทำงานได้ตามปกติ ทำให้ตนเองรู้สึกมีคุณค่า และสามารถทำประโยชน์ให้กับคนในครอบครัว ชุมชน และสังคมได้

5.2 ปัจจัยภายในที่ส่งผลกระทบต่อการผลิตข้าวอินทรีย์(เงิน ค่าใช้จ่ายในการเพาะปลูก ความนิยมในการเพาะปลูก ฯลฯ) ของชุมชนบ้านห้วยเฮี้ยะ อำเภอปางมะผ้า จังหวัดแม่ฮ่องสอน พบว่าไม่มีปัจจัยใด ๆ ที่ส่งผลกระทบต่อการผลิตข้าวอินทรีย์ เนื่องจากคนในชุมชนมีการช่วยกันลงแขกเกี่ยวข้าว และการปลูกข้าวอินทรีย์ก็ไม่มีค่าใช้จ่ายในการซื้อปุ๋ยหรือยาฆ่าแมลง เพาะปลูกตามธรรมชาติ ทั้งนี้ผู้สูงอายุยังสามารถปลูกข้าวอินทรีย์ได้ตามปกติ เพราะยังมีสุขภาพที่แข็งแรง และยังมีความเชื่อว่าการไปทำนา ปลูกข้าวช่วยทำให้ร่างกายแข็งแรงและไม่เป็นภาระของลูกหลานที่จะต้องมาดูแล

6. ปัจจัยภายนอกที่ส่งผลกระทบต่อการผลิตข้าวอินทรีย์ (สภาพอากาศ ฤดูกาลผลิต ที่ดิน ดินเพาะปลูก ฯลฯ)

6.1 ปัจจัยภายนอกที่ส่งผลกระทบต่อการผลิตข้าวอินทรีย์ (สภาพอากาศ ฤดูกาลผลิต ที่ดิน ดินเพาะปลูก ฯลฯ) ของชุมชนบ้านห้วยปูลิง ตำบลห้วยปูลิง อำเภอเมือง จังหวัดแม่ฮ่องสอน คือ ฝนไม่ตกตามฤดูกาลหรือบางครั้งตกเยอะจนเกินไปก็ทำให้ได้ผลผลิตน้อย ไม่พอบริโภคในครัวเรือน หรือไม่พอขายเป็นต้น

6.2 ปัจจัยภายนอกที่ส่งผลกระทบต่อการผลิตข้าวอินทรีย์ (สภาพอากาศ ฤดูกาลผลิต ที่ดิน ดิน เพาะปลูก ฯลฯ) ของชุมชนบ้านห้วยเฮี้ยะ อำเภอปางมะผ้า จังหวัดแม่ฮ่องสอน คือ ฝนไม่ตกตามฤดูกาล หรือ บางครั้งตกเยอะจนเกินไปทำให้ได้ผลผลิตน้อย ข้าวเมล็ดลีบทำให้ไม่พอบริโภคในครัวเรือน

ตอนที่ 3 : ข้อมูลความต้องการและการส่งเสริมทางการแปรรูปข้าวอินทรีย์ สามารถสรุปได้ดังนี้

1. ความต้องการให้มีหน่วยงานส่งเสริมในการแปรรูปข้าวอินทรีย์

1.1. ความต้องการให้มีหน่วยงานส่งเสริมในการแปรรูปข้าวอินทรีย์ของชุมชนบ้านห้วยปูลิง ตำบลห้วยปูลิง อำเภอเมือง จังหวัดแม่ฮ่องสอน คือต้องการให้หน่วยงานที่เกี่ยวข้องเข้ามามีบทบาทในการให้องค์ความรู้ในการแปรรูปกับคนในชุมชนแบบทุกกลุ่มวัย เพื่อให้คนในชุมชนมีรายได้เพิ่มมากขึ้น และให้ข้าวอินทรีย์เป็นที่รู้จักในวงกว้างมากขึ้น

1.2 ความต้องการให้มีหน่วยงานส่งเสริมในการแปรรูปข้าวอินทรีย์ของชุมชนบ้านห้วยเฮี้ยะ อำเภอปางมะผ้า จังหวัดแม่ฮ่องสอน คือ คนในชุมชนยังไม่เน้นเรื่องการจัดจำหน่ายข้าวอินทรีย์แปรรูป เพราะบางครั้งข้าวที่ปลูกแล้วก็เพียงพอสำหรับการบริโภคในครัวเรือนเท่านั้น มีบางครั้งเรือนที่สามารถนำข้าวไปขายได้ แต่ก็ขายเป็นข้าวที่ยังไม่ผ่านกระบวนการแปรรูป

2. ความต้องการให้มีการส่งเสริมอาชีพผู้สูงอายุสำหรับการผลิตข้าวอินทรีย์

2.1 ความต้องการให้มีการส่งเสริมอาชีพผู้สูงอายุสำหรับการผลิตข้าวอินทรีย์ของชุมชนบ้านห้วยปูลิง ตำบลห้วยปูลิง อำเภอเมือง จังหวัดแม่ฮ่องสอน คือต้องการให้มีหน่วยงานมาส่งเสริมให้ความรู้เรื่อง การวางแผนการตลาด การส่งเสริมการออกแบบผลิตภัณฑ์ให้กับกลุ่มผู้สูงอายุหรือกลุ่มผู้ที่สนใจการแปรรูปข้าวอินทรีย์หรือข้าวดอย

2.2 ความต้องการให้มีการส่งเสริมอาชีพผู้สูงอายุสำหรับการผลิตข้าวอินทรีย์ของชุมชนบ้านห้วยเฮี้ยะ อำเภอปางมะผ้า จังหวัดแม่ฮ่องสอน คือ คนในชุมชนยังไม่ต้องการเรื่องการแปรรูป เพราะข้าวที่ปลูกเพียงพอสำหรับการบริโภคในครัวเรือนเท่านั้น

3. การได้รับการช่วยเหลืองบประมาณหรือองค์ความรู้ในแปรรูปข้าวอินทรีย์

3.1 การได้รับการช่วยเหลืองบประมาณหรือองค์ความรู้ในแปรรูปข้าวอินทรีย์ของชุมชนบ้านห้วยปูลิง ตำบลห้วยปูลิง อำเภอเมือง จังหวัดแม่ฮ่องสอน ก็ได้รับการช่วยเหลือเรื่ององค์ความรู้ในการแปรรูป หรือการพัฒนาผลิตภัณฑ์ให้ทันสมัยจากหน่วยงานภาครัฐ รวมถึงมหาวิทยาลัยที่เข้ามาดำเนินงานวิจัยในพื้นที่

3.2 การได้รับการช่วยเหลืองบประมาณหรือองค์ความรู้ในแปรรูปข้าวอินทรีย์ของชุมชนบ้านห้วยเฮี้ยะ อำเภอปางมะผ้า จังหวัดแม่ฮ่องสอน คือ ยังไม่เคยได้รับความรู้ในเรื่องการแปรรูปข้าวอินทรีย์หรือข้าวดอย เพราะส่วนใหญ่คนในชุมชนเน้นการบริโภคในครัวเรือน

4. ความต้องการความช่วยเหลือในการแปรรูปข้าวอินทรีย์

4.1 ความต้องการความช่วยเหลือในการแปรรูปข้าวอินทรีย์ของชุมชนบ้านห้วยปูลิง ตำบลห้วยปูลิง อำเภอเมือง จังหวัดแม่ฮ่องสอน คือ กระบวนการแปรรูปข้าวอินทรีย์ ซึ่งอาจจะทำเป็นขนมขบเคี้ยวหรือการ

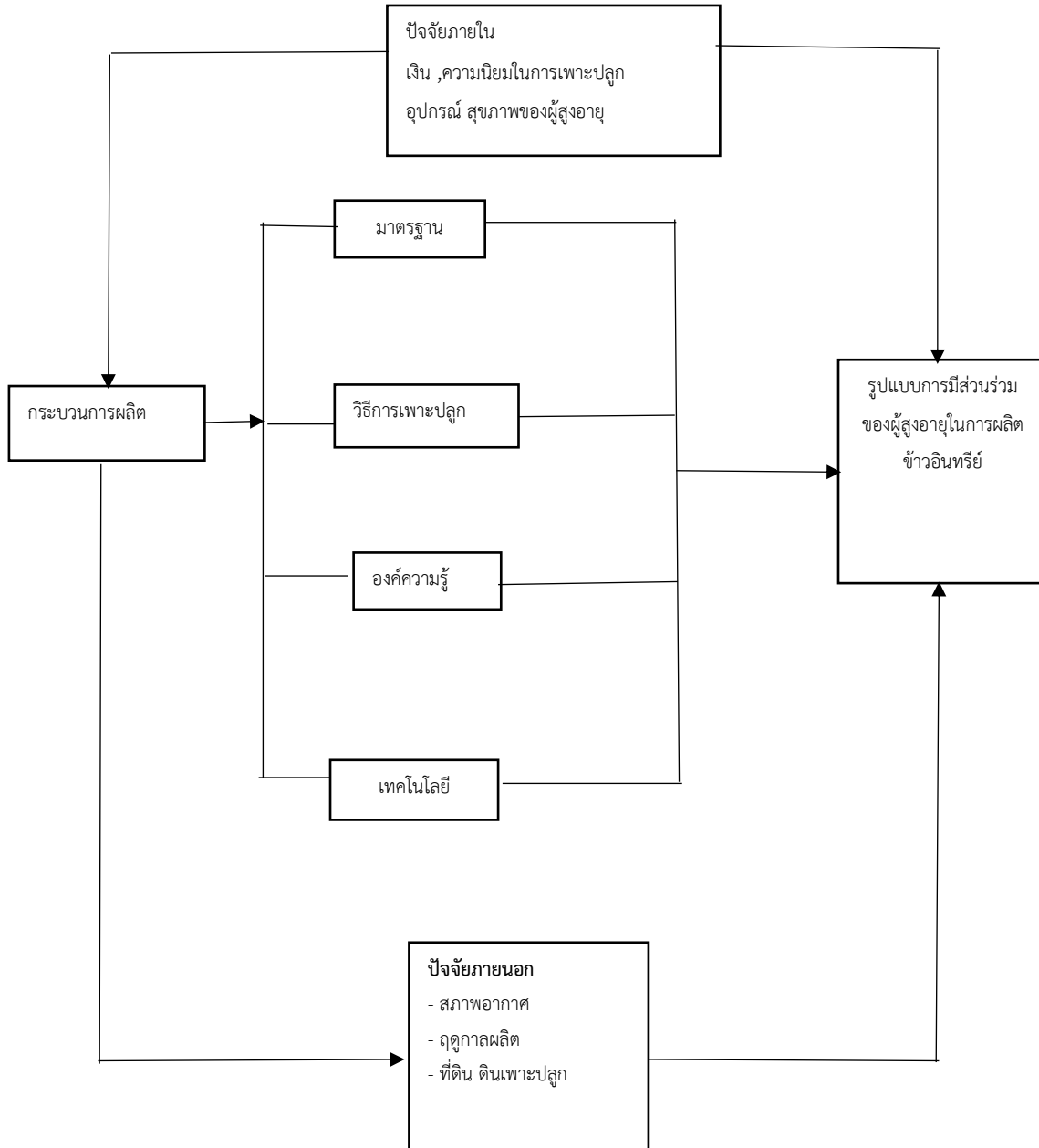
แปรรูปอื่น ๆ จากข้าวอินทรีย์ การทำแบบบรรจุภัณฑ์ที่ทันสมัยและเป็นที่ยอมรับของลูกค้าและการตลาดให้กับกลุ่มผู้สูงอายุที่แปรรูปข้าวอินทรีย์

4.2 ความต้องการความช่วยเหลือในการแปรรูปข้าวอินทรีย์ของชุมชนบ้านห้วยเฮี้ยะ อำเภอปางมะผ้า จังหวัดแม่ฮ่องสอน คือ ตอนนี้อย่างไม่ต้องการความช่วยเหลือที่จะแปรรูปข้าวอินทรีย์เพื่อจำหน่าย อาจจะต้องใช้ระยะเวลาอีกนาน เพราะต้องการให้คนในชุมชนมีข้าวอินทรีย์เพื่อการบริโภคในครัวเรือนให้เพียงพอก่อน

ตอนที่ 4 : ความต้องการด้านการส่งเสริมสุขภาพผู้สูงอายุและภาวะโภชนาการ ซึ่งสามารถสรุปได้ดังนี้

4.1 จากการสัมภาษณ์ความต้องการชุมชนบ้านห้วยเฮี้ยะ และบ้านห้วยปูลิง เรื่องความต้องการด้านการส่งเสริมสุขภาพผู้สูงอายุและภาวะโภชนาการ สามารถสรุปได้ว่าผู้สูงอายุต้องการให้มีหน่วยงานมาส่งเสริมให้ความรู้ในเรื่องภาวะโภชนาการ หรือประโยชน์ของข้าวอินทรีย์ให้กับคนในชุมชนมากขึ้น เพราะคนในชุมชนส่วนใหญ่ยังขาดองค์ความรู้ที่ถูกต้อง ซึ่งคนในชุมชนส่วนใหญ่จะบริโภคข้าวตอยหรือข้าวอินทรีย์เป็นส่วนใหญ่ เพราะมั่นใจว่าไม่มีสารเคมีใด ๆ แต่บางทีบริโภคเยอะเกินไปเพราะเหนื่อยจากการทำงานหนัก ดังนั้นจึงอยากให้หน่วยงานที่เกี่ยวข้องมาส่งเสริมและให้ความรู้ในเรื่องภาวะโภชนาการและส่งเสริมสุขภาพผู้สูงอายุในชุมชนด้วย

ทั้งนี้จึงสามารถสรุปรูปแบบการมีส่วนร่วมของผู้สูงอายุในการผลิตข้าวอินทรีย์เพื่อการบริโภคในครัวเรือน
ได้ดังนี้



ภาพที่ 4.2 รูปแบบการมีส่วนร่วมของผู้สูงอายุในการผลิตข้าวอินทรีย์เพื่อการบริโภคในครัวเรือน

5. สรุปและอภิปรายผลการวิจัย

ผลการดำเนินการวิจัยจะนำเสนอตามวัตถุประสงค์ตามลำดับ คือ 1) เพื่อศึกษารูปแบบการมีส่วนร่วมของผู้สูงอายุในการผลิตข้าวอินทรีย์เพื่อการบริโภคในครัวเรือน 2) เพื่อส่งเสริมอาชีพของผู้สูงอายุในการผลิตข้าวอินทรีย์หรือการแปรรูป ผลการศึกษามีดังนี้

1. ผลการศึกษารูปแบบการมีส่วนร่วมของผู้สูงอายุในการผลิตข้าวอินทรีย์เพื่อการบริโภคในครัวเรือนพบว่า คุณลักษณะทางประชากรของกลุ่มตัวอย่างผู้สูงอายุ ส่วนใหญ่ คือ ผู้ที่อายุ 60- 64 ปี ขึ้นไปที่ยังมีกำลังและความสามารถในการปลูกข้าวอินทรีย์หรือข้าวดอยได้ ซึ่งกลุ่มตัวอย่างอาศัยอยู่ร่วมกับคู่สมรส และเป็นผู้ที่ไม่ได้เรียนหนังสือ มีประสบการณ์การปลูกข้าวอินทรีย์หรือข้าวดอยตั้งแต่ 11 ปีขึ้นไป มีรายได้ต่ำกว่าหรือเท่ากับ 10,000 บาท เพราะส่วนใหญ่เน้นการบริโภคในครัวเรือน โดยผู้สูงอายุที่ทำการปลูกข้าวอินทรีย์หรือข้าวดอยส่วนใหญ่อาศัยประสบการณ์ในการปลูก โดยใช้วิถีธรรมชาติ ปลอดภัยจากสารเคมีทุกชนิด และยังมีความเชื่อในพิธีกรรมเข้ามาเกี่ยวข้องกับกระบวนการเพาะปลูก เช่น มีการเรียกขวัญข้าว เพื่อให้ต้นข้าวเจริญงอกงาม ไม่มีแมลงรบกวน วิธีการรักษามาตรฐานหรือวิธีการดูแลข้าวอินทรีย์หลังเพาะปลูกของชุมชน คือ หลังจากการเก็บเกี่ยวข้าวแล้วก็นำข้าวที่ตีเสร็จเหลือแต่เมล็ดแล้วไปตากแดดเพื่อไล่ความชื้น ไล่ลม และนำไปเก็บในยุ้งฉาง ซึ่งยุ้งฉางก็จะใช้ข้าวผสมกับมูลของควาย แล้วนำไปทารอบ ๆ ยุ้งฉางเพื่อป้องกันแมลงต่าง ๆ ซึ่งวิธีนี้ก็เป็นที่ทำสืบทอดต่อกันมา ทั้งนี้จากการสัมภาษณ์เรื่องวิถีชีวิตหรือข้อมูลหรือองค์ความรู้ในการผลิตข้าวอินทรีย์ของผู้สูงอายุพบว่าได้รับความรู้ถ่ายทอดภูมิปัญญาสืบทอดมาจากบรรพบุรุษ ทั้งในเรื่องของวิธีการเพาะปลูก การดูแลหลังการเก็บเกี่ยว รวมถึงความเชื่อในการเพาะปลูกและการดูแลข้าวด้วย โดยเทคโนโลยีในการผลิตข้าวอินทรีย์ของชุมชนบ้านห้วยปูลิง ตำบลห้วยปูลิง อำเภอเมือง จังหวัดแม่ฮ่องสอน คือ ใช้เทคโนโลยีในการปลูกข้าวค่อนข้างน้อย จะใช้เครื่องไถนาสำหรับการเตรียมการเพาะปลูกและหลังการเพาะปลูก เมื่อจำเป็นต้องบริโภคข้าวก็จะเอาข้าวไปสีตามโรงสีข้าวในหมู่บ้าน ส่วนในบ้านห้วยเฮี้ยะ อำเภอปางมะผ้า จะใช้เครื่องสีข้าวสำหรับการเตรียมข้าวก่อนนำไปบริโภค ส่วนเทคโนโลยีอื่น ๆ ยังไม่มีบทบาทสำคัญในชุมชน แม้กระทั่งจอบหรือมีดชาวบ้านยังซื้อเหล็กมือสองตามร้านค้าในอำเภอเมืองจังหวัดแม่ฮ่องสอนมาตีเอง เพราะจากการสัมภาษณ์ชาวบ้านบอกการตีมีดเองก็เป็นความรู้ที่ได้รับจากรุ่นสู่รุ่นมา

ปัจจัยภายในที่ส่งผลกระทบต่อการผลิตข้าวอินทรีย์ ไม่ว่าจะเป็นเงิน ค่าใช้จ่ายในการเพาะปลูก ความนิยมในการเพาะปลูก ของชุมชนบ้านห้วยปูลิง ของชุมชนบ้านห้วยเฮี้ยะ พบว่าไม่มีปัจจัยใด ๆ ที่ส่งผลกระทบต่อการผลิตข้าวอินทรีย์ เนื่องจากคนในชุมชนมีการช่วยกันลงแขกเกี่ยวข้าว และการปลูกข้าวอินทรีย์ก็ไม่มีค่าใช้จ่ายในการซื้อปุ๋ยหรือยาฆ่าแมลง เพาะปลูกตามธรรมชาติ ส่วนปัจจัยภายนอกที่ส่งผลกระทบต่อการผลิตข้าวอินทรีย์ เช่น สภาพอากาศ ฤดูกาลผลิต ที่ดิน ดินเพาะปลูก ของชุมชนบ้านห้วยปูลิง ชุมชนบ้านห้วยเฮี้ยะ อำเภอปางมะผ้า จังหวัดแม่ฮ่องสอน คือ ฝนไม่ตกตามฤดูกาล หรือบางครั้งตกเยอะจนเกินไปก็ทำให้ได้ผลผลิตน้อย ไม่พอบริโภคในครัวเรือน หรือไม่พอขายเป็นต้น

2. ผลการศึกษากการส่งเสริมอาชีพของผู้สูงอายุในการผลิตข้าวอินทรีย์หรือการแปรรูป พบว่า ชุมชนบ้านห้วยเฮี้ยะ และบ้านห้วยปูลิง ยังต้องการด้านการส่งเสริมสุขภาพผู้สูงอายุ และภาวะโภชนาการ สามารถสรุปได้ว่า

ผู้สูงอายุต้องการให้มีหน่วยงานมาส่งเสริมให้ความรู้ในเรื่องภาวะโภชนาการ หรือประโยชน์ของข้าวอินทรีย์ให้กับคนในชุมชนมากขึ้น เพราะคนในชุมชนส่วนใหญ่ยังขาดองค์ความรู้ที่ถูกต้อง ดังนั้นผู้วิจัยจึงได้ให้ความรู้ในเรื่องกระบวนการแปรรูปข้าวอินทรีย์ให้กับผู้สูงอายุบ้านห้วยปูลิง อำเภอเมือง จังหวัดแม่ฮ่องสอน ร่วมกับวิสาหกิจชุมชนบ้านผาบ่อง ในการแปรรูปข้าวอินทรีย์ทำเป็นขนมขบเคี้ยวชื่อ “ข้าวพองต่อ” โดยการนำข้าวที่ผ่านกระบวนการสีแล้ว นำมาคั่วเพื่อให้ข้าวพองตัวขึ้น แล้วนำน้ำอ้อยไปเคี่ยวให้ละลายและมีความข้นเหนียว และนำไปคลุกกับข้าวที่คั่วทิ้งไว้ เติมน้ำหรือธัญพืชต่าง ๆ ลงไป ตามชอบ นำข้าวที่คลุกเคล้ากับน้ำอ้อย งาม ไปใส่ในพิมพ์ แล้วพักทิ้งไว้ รอให้เซตตัว หรืออาจจำเข้าตู้เย็นแล้วนำมาตัดเป็นแผ่นๆ นำบรรจุลงในถุงผลิตภัณฑ์เพื่อจำหน่าย ซึ่งผู้วิจัยให้วิสาหกิจชุมชนบ้านผาบ่อง จังหวัดแม่ฮ่องสอนเป็นตัวช่วยในการขับเคลื่อนการแปรรูปข้าวอินทรีย์สำหรับผู้สูงอายุ เพื่อเป็นการสร้างรายได้ให้กับผู้สูงอายุอีกหนึ่งทางเลือก ทั้งยังได้ส่งเสริมการออกแบบบรรจุภัณฑ์ให้กลุ่มผู้สูงอายุด้วย

นอกจากนี้ ข้อมูลความต้องการและการส่งเสริมทางด้านการแปรรูปข้าวอินทรีย์ของผู้สูงอายุทั้งสองหมู่บ้าน พบว่า ชุมชนบ้านห้วยปูลิง ตำบลห้วยปูลิง อำเภอเมือง จังหวัดแม่ฮ่องสอน ต้องการให้หน่วยงานที่เกี่ยวข้องเข้ามามีบทบาทในการให้องค์ความรู้ในการแปรรูปกับคนในชุมชนแบบทุกกลุ่มวัย เพื่อให้คนในชุมชนมีรายได้เพิ่มมากขึ้น และให้ข้าวอินทรีย์เป็นที่รู้จักในวงกว้างมากขึ้น ส่วนชุมชนบ้านห้วยเฮี้ยะ อำเภอปางมะผ้า จังหวัดแม่ฮ่องสอน ยังไม่เน้นเรื่องการจัดจำหน่ายข้าวอินทรีย์แปรรูป เพราะบางครั้งข้าวที่ปลูกแล้วก็เพียงพอสำหรับการบริโภคในครัวเรือนเท่านั้น มีบางครัวเรือนที่สามารถนำข้าวไปขายได้ แต่ก็จะเป็นข้าวที่ยังไม่ผ่านกระบวนการแปรรูป ซึ่งจากการสำรวจข้อมูลเรื่องความต้องการให้ส่งเสริมอาชีพผู้สูงอายุพบว่า ชุมชนบ้านห้วยปูลิง ตำบลห้วยปูลิง อำเภอเมือง จังหวัดแม่ฮ่องสอน ยังมีความต้องการให้มีการส่งเสริมอาชีพผู้สูงอายุสำหรับการผลิตข้าวอินทรีย์ของชุมชนบ้าน เช่น ให้หน่วยงานที่เกี่ยวข้องมาส่งเสริมให้ความรู้เรื่องการวางแผนการตลาด การส่งเสริมการออกแบบผลิตภัณฑ์ให้กับกลุ่มผู้สูงอายุหรือกลุ่มผู้สนใจการแปรรูปข้าวอินทรีย์หรือข้าวคั่ว แต่ชุมชนบ้านห้วยเฮี้ยะ อำเภอปางมะผ้า ยังไม่ต้องการเรื่องการแปรรูป เพราะข้าวที่ปลูกเพียงพอสำหรับการบริโภคในครัวเรือนเท่านั้น ขณะที่บ้านห้วยปูลิง ตำบลห้วยปูลิง อำเภอเมือง จังหวัดแม่ฮ่องสอน ก็จะได้รับช่วยเหลือเรื่ององค์ความรู้ในการแปรรูป หรือการพัฒนาผลิตภัณฑ์ให้ทันสมัยจากหน่วยงานภาครัฐ รวมถึงมหาวิทยาลัยที่เข้ามาดำเนินงานวิจัยในพื้นที่ ส่วนของชุมชนบ้านห้วยเฮี้ยะ อำเภอปางมะผ้า จังหวัดแม่ฮ่องสอน ยังไม่เคยได้รับความรู้ในเรื่องการแปรรูปข้าวอินทรีย์หรือข้าวคั่ว เพราะส่วนใหญ่คนในชุมชนเน้นการบริโภคในครัวเรือน ทั้งนี้บ้านห้วยเฮี้ยะ อำเภอปางมะผ้า จังหวัดแม่ฮ่องสอน ยังไม่ต้องการความช่วยเหลือที่จะแปรรูปข้าวอินทรีย์เพื่อจำหน่าย อาจจะต้องใช้ระยะเวลาอีกนาน เพราะต้องการให้คนในชุมชนมีข้าวอินทรีย์เพื่อการบริโภคในครัวเรือนให้เพียงพอ ก่อน ส่วนชุมชนบ้านห้วยปูลิง ตำบลห้วยปูลิง อำเภอเมือง จังหวัดแม่ฮ่องสอน ต้องการให้มีหน่วยงานมาให้ความรู้ในเรื่องกระบวนการแปรรูปข้าวอินทรีย์ ซึ่งอาจจะทำเป็นขนมขบเคี้ยวหรือการแปรรูปอื่น ๆ จากข้าวอินทรีย์ การทำแบบบรรจุภัณฑ์ที่ทันสมัยและเป็นที่ยอมรับลูกค้าและการหาตลาดให้กับกลุ่มผู้สูงอายุที่แปรรูปข้าวอินทรีย์

6. ข้อเสนอแนะ

1. ผู้วิจัยมีข้อเสนอแนะรูปแบบการมีส่วนร่วมของผู้สูงอายุในการผลิตข้าวอินทรีย์เพื่อการบริโภคในครัวเรือน คือ การส่งเสริมภูมิปัญญา หรือปราชญ์ชาวบ้าน ให้เป็นต้นแบบ หรือสถานที่ศึกษาดูงานของชุมชน เพื่อให้เกิดความเชื่อมั่นในการผลิตข้าวอินทรีย์มากขึ้น เพราะปัจจุบันเกษตรกรส่วนใหญ่หันไปให้ความสำคัญกับการปลูกข้าวที่ใช้สารเคมีมากขึ้น เพราะได้ผลผลิตมาก ดังนั้นจึงอยากให้มีหน่วยงานเข้าไปให้ความรู้แก่เกษตรกร หรือผู้ที่ให้ความสนใจในการปลูกข้าวอินทรีย์เพื่อสร้างความเชื่อมั่น และพัฒนาศักยภาพผู้ผลิตข้าวอินทรีย์ให้เป็นที่รู้จัก และสร้างรายได้ให้กับชุมชนได้อย่างต่อเนื่องและถาวร

2. ผู้วิจัยมีข้อเสนอแนะในการส่งเสริมอาชีพของผู้สูงอายุในการผลิตข้าวอินทรีย์หรือการแปรรูป คือ การให้ความรู้ให้ครอบคลุมทุกพื้นที่ ที่ทำการปลูกข้าวอินทรีย์ เพื่อให้ผู้สูงอายุมีความรู้ในเรื่องการแปรรูปข้าวอินทรีย์ได้มากขึ้น ทั้งยังสามารถส่งเสริมอาชีพผู้สูงอายุที่ไม่สามารถไปทำการเกษตรได้ ทั้งยังต้องส่งเสริมองค์ความรู้เรื่องประโยชน์และคุณค่าทางโภชนาการที่ถูกต้องให้กับผู้สูงอายุ หรือกลุ่มผู้ปลูกข้าวอินทรีย์ เพื่อจะได้นำไปพัฒนาเป็นจุดขายหรือสร้างรายได้ในการแปรรูปข้าวอินทรีย์ได้หลากหลายยิ่งขึ้นต่อไป

7. กิตติกรรมประกาศ

งานวิจัย เรื่อง รูปแบบการมีส่วนร่วมของผู้สูงอายุจังหวัดแม่ฮ่องสอน สำหรับการผลิตข้าวอินทรีย์เพื่อการบริโภคในครัวเรือน สำเร็จขึ้นได้จากความร่วมมือของหลายฝ่ายที่เกี่ยวข้อง ประกอบด้วย สำนักงานคณะกรรมการส่งเสริมวิทยาศาสตร์ วิจัยและนวัตกรรม (สกสว.) ที่สนับสนุนการทำวิจัย มหาวิทยาลัยราชภัฏเชียงใหม่ที่สนับสนุนทุนการวิจัย สถาบันวิจัยและพัฒนา มหาวิทยาลัยราชภัฏเชียงใหม่ ที่ให้ความช่วยเหลือและให้ข้อมูลการดำเนินการวิจัย กลุ่มผู้ปลูกข้าวอินทรีย์ตำบลห้วยปูลิง อำเภอเมือง จังหวัดแม่ฮ่องสอน กลุ่มสหกิจตำบลผาบ่อง อำเภอเมือง จังหวัดแม่ฮ่องสอน และกลุ่มผู้สูงอายุบ้านห้วยเฮี้ย ตำบลปางมะผ้า อำเภอเมืองจังหวัดแม่ฮ่องสอน ที่ร่วมโครงการและให้ความร่วมมือในการทำกิจกรรมการวิจัยและให้ข้อมูลในมิติต่าง ๆ อย่างครบถ้วน วิทยาลัยแม่ฮ่องสอนจัดการที่อำนวยความสะดวกในการลงพื้นที่ดำเนินการวิจัย จนทำให้ทำงานวิจัยนี้สำเร็จลุล่วงด้วยดี และ ผศ.ดร. มานพ ชุ่มอุ่น และ ผศ.ดร. วีรวิชัย ปิยนนทศิลป์ ที่ให้คำปรึกษางานวิจัยในครั้งนี้ หวังว่างานวิจัยชิ้นนี้จะ เป็นประโยชน์ต่อผู้มีส่วนได้ส่วนเสียรวมถึงผู้เกี่ยวข้องต่อไป

8. เอกสารอ้างอิง

ศาลากลางจังหวัดแม่ฮ่องสอน.(2564). รายงานสรุปจังหวัดแม่ฮ่องสอน ประจำปี 2564. สืบค้นเมื่อ 8 ธันวาคม 2564, จาก <https://www.maehongson.go.th/new/location/>.

สำนักงานสถิติจังหวัดแม่ฮ่องสอน.(2561). รายงานการวิเคราะห์สถานการณ์จังหวัดแม่ฮ่องสอน. สืบค้นเมื่อ 8 ธันวาคม 2564, จาก http://osthailand.nic.go.th/masterplan_area/userfiles/file%20Download/Report%20Analysis%20Province/.

สำนักงานคลังจังหวัดแม่ฮ่องสอน.(2564).สืบค้นเมื่อ 8 ธันวาคม 2564จาก https://www.cgd.go.th/cs/msn/msn/ศูนย์เศรษฐกิจการคลัง.html?page_locale=th_TH.