



2022

แผนยุทธศาสตร์
สถาบันวิจัยและพัฒนา
ระยะ 6 ปี (พ.ศ. 2565 - 2570)



แผนยุทธศาสตร์สถาบันวิจัยและพัฒนา
มหาวิทยาลัยราชภัฏเชียงใหม่
ระยะ 6 ปี (พ.ศ. 2565 - 2570)

จัดทำโดยสถาบันวิจัยและพัฒนา มหาวิทยาลัยราชภัฏเชียงใหม่
สถาบันวิจัยและพัฒนา ชั้น B2 ตึกบริหารกลางและอำนวยการ
มหาวิทยาลัยราชภัฏเชียงใหม่ (ศูนย์แม่ริม)
โทร. 0-5388-5950 โทรสาร: 0-5388-5950

คำนำ

แผนยุทธศาสตร์สถาบันวิจัยและพัฒนา มหาวิทยาลัยราชภัฏเชียงใหม่ ระยะ 6 ปี (พ.ศ. 2565 - 2570) ได้จัดทำขึ้นจากการประชุมระดมความคิดของผู้บริหารและบุคลากรของสถาบันวิจัยและพัฒนาเพื่อทบทวนและปรับปรุงปรัชญา วิสัยทัศน์ พันธกิจ ยุทธศาสตร์และกลยุทธ์รวมทั้งค่าเป้าหมายและตัวชี้วัดของแต่ละยุทธศาสตร์ที่ได้กำหนดขึ้น ให้มีความสอดคล้องกับนโยบายและยุทธศาสตร์การอุดมศึกษา วิทยาศาสตร์ วิจัยและนวัตกรรม พ.ศ. 2563-2565 และแผนยุทธศาสตร์มหาวิทยาลัยราชภัฏเชียงใหม่ระยะ 6 ปี (พ.ศ. 2565 - 2570) รวมทั้งข้อเสนอแนะของผู้ประเมินจากการประเมินคุณภาพการศึกษาของสถาบันวิจัยและพัฒนาที่ผ่านมา เพื่อใช้เป็นแนวทางในการดำเนินงานของสถาบันวิจัยและพัฒนา เพื่อให้สามารถบรรลุ วิสัยทัศน์ และพันธกิจของสถาบันวิจัยและพัฒนาต่อไป ยุทธศาสตร์ในการดำเนินงานของสถาบันวิจัยและพัฒนา 3 ยุทธศาสตร์ ดังนี้

ยุทธศาสตร์ที่ 1 บริหารจัดการงานวิจัยเชิงรุก

ยุทธศาสตร์ที่ 2 ส่งเสริม สนับสนุนการบริการวิชาการและสืบสานโครงการอันเนื่องมาจากพระราชดำริฯ ในเชิงรุก

ยุทธศาสตร์ที่ 3 เพิ่มประสิทธิภาพการบริหารจัดการสถาบันวิจัยและพัฒนา

แผนยุทธศาสตร์สถาบันวิจัยและพัฒนา มหาวิทยาลัยราชภัฏเชียงใหม่ ระยะ 6 ปี (พ.ศ. 2565 - 2570) ฉบับนี้ได้ผ่านความเห็นชอบจากคณะกรรมการประจำสถาบันวิจัยและพัฒนาในการประชุมครั้งที่ 1/2565 วันอังคารที่ 1 มีนาคม 2565 ณ ห้องประชุมเอื้องสายส่องแสง ชั้น 3 สำนักดิจิทัลเพื่อการศึกษา มหาวิทยาลัยราชภัฏเชียงใหม่

ทั้งนี้สถาบันวิจัยและพัฒนาจะนำแผนยุทธศาสตร์ฯ ฉบับนี้ไปใช้เสมือนเข็มทิศที่ชี้เป้าหมายอันชัดเจนสำหรับการพัฒนาสถาบันวิจัยและพัฒนาในช่วงเวลา 6 ปี ความสำเร็จของการดำเนินงานตามแผนยุทธศาสตร์ฯ ฉบับนี้ ต้องอาศัยบุคลากรของสถาบันวิจัยและพัฒนาทุกคนที่ร่วมมือร่วมใจกันขับเคลื่อนการดำเนินงานให้เกิดประสิทธิภาพและประสิทธิผล อันจะส่งผลให้สถาบันวิจัยและพัฒนาเป็นหน่วยงานสนับสนุนการวิจัยที่ครบวงจรอย่างเป็นรูปธรรมได้ต่อไป

สถาบันวิจัยและพัฒนา

2565

สารบัญ

	หน้า
คำนำ	ก
สารบัญ	ข
บทที่ 1 กรอบแนวคิดในการจัดทำยุทธศาสตร์	1
วัตถุประสงค์การจัดทำแผนยุทธศาสตร์	1
ขั้นตอนการจัดทำแผนยุทธศาสตร์	1
บทที่ 2 การวิเคราะห์สภาพแวดล้อมภายในและภายนอก	3
บทที่ 3 แผนยุทธศาสตร์สถาบันวิจัยและพัฒนาระยะ 6 ปี (พ.ศ. 2565 - 2570)	7
ปรัชญา วิสัยทัศน์ พันธกิจ ค่านิยมหลัก อัตลักษณ์	7
เอกลักษณ์ วัฒนธรรมองค์กร	8
แผนที่ยุทธศาสตร์สถาบันวิจัยและพัฒนา	9
ความเชื่อมโยงระหว่างยุทธศาสตร์ / เป้าประสงค์ / กลยุทธ์	10
บทที่ 4 เป้าประสงค์ ตัวชี้วัดและผู้รับผิดชอบในการดำเนินงานตามแผนยุทธศาสตร์	14
สถาบันวิจัยและพัฒนา	
ตารางยุทธศาสตร์ เป้าประสงค์ ตัวชี้วัดและผู้รับผิดชอบในการดำเนินงานตามแผนยุทธศาสตร์ สถาบันวิจัยและพัฒนา	15
บทที่ 5 การบริหารแผนสู่การปฏิบัติและการติดตามประเมินผล	25
กลไกในการบริหารแผนยุทธศาสตร์สถาบันวิจัยและพัฒนาสู่การปฏิบัติ	25
แผนภูมิแสดงการนำยุทธศาสตร์สถาบันวิจัยและพัฒนาสู่การปฏิบัติ	27
การติดตามประเมินผล	28

ภาคผนวก	29
ภาคผนวก ก รายชื่อผู้เข้าร่วมประชุมการทบทวนแผนยุทธศาสตร์ สถาบันวิจัยและพัฒนาประจำปี 2565	30

บทที่ 1

กรอบแนวคิดในการจัดทำแผนยุทธศาสตร์

การวางแผนยุทธศาสตร์ (Strategic Planning) ของสถาบันวิจัยและพัฒนา มหาวิทยาลัยราชภัฏเชียงใหม่ เป็นกระบวนการตัดสินใจเพื่อกำหนดทิศทางในอนาคตขององค์กร โดยกำหนดสภาพการณ์ในอนาคตที่ต้องการบรรลุและกำหนดแนวทางในการบรรลุบนพื้นฐานข้อมูลที่รอบด้านอย่างเป็นระบบ มีความสอดคล้องกับนโยบายและยุทธศาสตร์การอุดมศึกษา วิทยาศาสตร์ วิจัยและนวัตกรรม พ.ศ. 2563-2565 และแผนยุทธศาสตร์มหาวิทยาลัยราชภัฏเชียงใหม่ระยะ 6 ปี (พ.ศ. 2565 – 2570)

เพื่อให้การดำเนินงานของสถาบันวิจัยและพัฒนา มีทิศทางที่ชัดเจนและมีการปฏิบัติร่วมกันได้อย่างเป็นระบบ รวมทั้งมีความสอดคล้องกับนโยบายแห่งชาติและแผนยุทธศาสตร์มหาวิทยาลัยราชภัฏเชียงใหม่ได้อย่างครบถ้วนมีประสิทธิภาพและบังเกิดประสิทธิผล จึงได้กำหนดให้มีการทบทวนและจัดทำแผนยุทธศาสตร์สถาบันวิจัยและพัฒนา มหาวิทยาลัยราชภัฏเชียงใหม่ ระยะ 6 ปี (พ.ศ. 2565–2570) ขึ้นมา

วัตถุประสงค์การจัดทำแผนยุทธศาสตร์

1. เพื่อทบทวนและพิจารณาแผนยุทธศาสตร์สถาบันวิจัยและพัฒนา ที่ประกอบด้วย ประเด็นยุทธศาสตร์/ เป้าประสงค์/กลยุทธ์ และตัวชี้วัดที่ครอบคลุมนโยบายที่ได้รับมอบหมายทุกระดับ
2. เพื่อกำหนดทิศทางการดำเนินงานในอนาคตของสถาบันวิจัยและพัฒนาที่สามารถนำมาปฏิบัติได้อย่างเป็นระบบและมีประสิทธิภาพ
3. เพื่อนำกรอบของแผนยุทธศาสตร์ไปใช้ประโยชน์ในการวางแผนและกำหนดทิศทางการดำเนินงานในแผนปฏิบัติงานของสถาบันวิจัยและพัฒนา

ขั้นตอนการจัดทำแผนยุทธศาสตร์

การดำเนินงานจัดทำแผนยุทธศาสตร์ของสถาบันวิจัยและพัฒนา มหาวิทยาลัยราชภัฏเชียงใหม่ มีขั้นตอนการจัดทำดังนี้

1. จัดประชุมผู้บริหารและบุคลากรที่เกี่ยวข้องเพื่อศึกษาประเด็นยุทธศาสตร์ของมหาวิทยาลัยราชภัฏเชียงใหม่ ในประเด็นยุทธศาสตร์ที่ 3 : พัฒนางานวิจัยและการบริการวิชาการ เพื่อนำ ไปใช้ประโยชน์ในการเรียนการสอน และการพัฒนาท้องถิ่น
2. แต่งตั้งคณะกรรมการจัดทำแผนยุทธศาสตร์สถาบันวิจัยและพัฒนา มหาวิทยาลัยราชภัฏเชียงใหม่

3. จัดประชุมผู้บริหารและบุคลากรที่เกี่ยวข้องเพื่อพิจารณา ทบทวน และวิเคราะห์วิสัยทัศน์ พันธกิจประเด็นยุทธศาสตร์ เป้าประสงค์ กลยุทธ์ และตัวชี้วัดของนโยบายที่เกี่ยวข้องกับการวิจัย เพื่อบูรณาการความเชื่อมโยงและจัดทำแผนที่ยุทธศาสตร์สถาบันวิจัยและพัฒนา
4. จัดประชุมทบทวนผลประเมินสภาพแวดล้อมภายใน และภายนอกองค์กร โดยใช้ เครื่องมือ SWOT Analysis มาวิเคราะห์หารูปแบบความสัมพันธ์แบบแมทริกซ์ TOWS Matrix และ กำหนดค่านิยมหลักเอกลักษณ์ของสถาบันวิจัยและพัฒนา
5. จัดทำ (ร่าง) แผนยุทธศาสตร์สถาบันวิจัยและพัฒนาในด้านวิสัยทัศน์ พันธกิจ ประเด็น ยุทธศาสตร์ และมอบหมายให้ผู้รับผิดชอบหลักและผู้รับผิดชอบร่วมในแต่ละประเด็นยุทธศาสตร์ ไปดำเนินการจัดทำกลยุทธ์ ตัวชี้วัด และเป้าหมายของตัวชี้วัดในแต่ละเป้าประสงค์ที่เหมาะสมของ โครงการ
6. นำ (ร่าง) แผนยุทธศาสตร์ของสถาบันวิจัยและพัฒนาให้บุคลากรร่วมแสดงความคิดเห็น ให้ข้อเสนอแนะ และนำข้อเสนอแนะเสนอต่อผู้บริหารสถาบันวิจัยและพัฒนา
7. จัดประชุมพิจารณา (ร่าง) แผนยุทธศาสตร์ของสถาบันวิจัยและพัฒนา อันประกอบด้วย
 - 7.1 การประเมินสภาพแวดล้อมภายในและภายนอกองค์กร
 - 7.2 การกำหนดปรัชญา วิสัยทัศน์ พันธกิจ วัตถุประสงค์ ค่านิยมหลัก อัตลักษณ์ และ วัฒนธรรมองค์กร
 - 7.3 ประเด็นยุทธศาสตร์ เป้าประสงค์
 - 7.4 กลยุทธ์ และตัวชี้วัดความสำเร็จของการดำเนินงาน
 - 7.5 ผู้รับผิดชอบ
8. นำเสนอ (ร่าง) แผนยุทธศาสตร์ของสถาบันวิจัยและพัฒนา ระยะ 6 ปี (พ.ศ. 2565 – 2570) ต่อคณะกรรมการประจำสถาบันวิจัยและพัฒนาเพื่อพิจารณาให้ความเห็นชอบ
9. เผยแพร่ให้กับหน่วยงานภายในมหาวิทยาลัย
สถาบันวิจัยและพัฒนา ได้ตระหนักถึงความสำคัญของการบริหารงานโดยใช้แผน ยุทธศาสตร์ดังกล่าว จึงได้จัดประชุมเพื่อจัดทำแผนยุทธศาสตร์ของสถาบันวิจัยและพัฒนา ระยะ 6 ปี (พ.ศ. 2565–2570) ข้างต้น เพื่อเป็นแนวทางการขับเคลื่อนในการดำเนินงาน ตลอดจนให้สอดคล้อง กับการเปลี่ยนแปลงทั้งจากปัจจัยภายในและภายนอก รวมทั้งข้อคิดเห็นและข้อเสนอแนะจากผล การประเมินจากคณะกรรมการประเมินคุณภาพเพื่อขับเคลื่อนให้ตรงตามเป้าหมาย และวัตถุประสงค์ ขององค์กรต่อไป

บทที่ 2

การวิเคราะห์สภาพแวดล้อมภายในและภายนอก

การประเมินสภาพการณ์ของสถาบันวิจัยและพัฒนา มหาวิทยาลัยราชภัฏเชียงใหม่ ที่ใช้ในการจัดทำแผนยุทธศาสตร์สถาบันวิจัยและพัฒนา ระยะ 6 ปี (พ.ศ. 2565–2570) โดยได้จัดให้มีการประชุมสัมมนาทบทวนแผนยุทธศาสตร์สถาบันวิจัยและพัฒนา ประจำปี 2565 ผู้บริหารและบุคลากรทุกคนได้มีส่วนร่วมในการให้ความคิดเห็นและวิเคราะห์เกี่ยวกับสภาพแวดล้อมภายในและภายนอกของสถาบันวิจัยและพัฒนา โดยได้ผลการวิเคราะห์ดังนี้

จุดแข็ง (STRENGTH)

- S1 บุคลากรของสถาบันวิจัยและพัฒนา มีความรู้และประสบการณ์ในการบริการงานวิจัย และการบริการวิชาการ
- S2 สถาบันวิจัยและพัฒนา มีการกำหนดโครงสร้างการบริหารงาน และการมอบหมาย ภาระงานที่ชัดเจน
- S3 สถาบันวิจัยและพัฒนา มีระบบกลไกการบริหารงานวิจัยที่ชัดเจน ทำให้นักวิจัย สามารถสร้างสรรค์งานวิจัยที่มีคุณภาพและตรงตามยุทธศาสตร์ของประเทศ และมหาวิทยาลัย
- S4 สถาบันวิจัยและพัฒนา มีโครงการบริการวิชาการ และโครงการอันเนื่องมาจาก พระราชดำริฯ เพื่อพัฒนาพื้นที่โดยรอบโรงเรียน ตชด. ให้เป็นไปตามยุทธศาสตร์การพัฒนาท้องถิ่น ของมหาวิทยาลัย
- S5 มีระบบและกลไกในการติดตาม ประเมินผลการดำเนินงานด้านการบริการวิชาการใน ภาพรวมของมหาวิทยาลัย
- S6 มีระบบบริหารการเงินที่ช่วยตรวจสอบติดตามการดำเนินงานของนักวิจัยให้เป็นไป ตามระเบียบการเบิกจ่าย
- S7 มีระบบสารสนเทศที่ติดตามการดำเนินการวิจัยของนักวิจัยเป็นรายบุคคลและ ในภาพรวมของคณะ และมหาวิทยาลัย
- S8 มีระบบบริหารจัดการเอกสารอิเล็กทรอนิกส์ในการลดขั้นตอนและการจัดการเอกสาร ของนักวิจัย
- S9 สถาบันวิจัยและพัฒนา ผู้บริหารและบุคลากร มีเครือข่ายงานวิจัย ทั้งในระดับชาติ และนานาชาติ

S10 สถาบันวิจัยและพัฒนา มีเครือข่ายแหล่งทุนวิจัยที่ส่งเสริมให้นักวิจัยมีโอกาสได้รับทุนวิจัยอย่างเพียงพอ

S11 มีกองทุนสนับสนุนการวิจัยที่ส่งเสริมการวิจัยจากแหล่งทุนภายนอกของนักวิจัยใหม่อย่างเพียงพอ

S12 มีเครือข่ายความร่วมมือกับหน่วยงานบริหารในท้องถิ่นที่ส่งเสริมการดำเนินการบริการวิชาการ และการวิจัยให้ตรงกับความต้องการของชุมชน

S13 มีวารสารวิชาการที่ผ่านเกณฑ์การประเมินคุณภาพวารสารในฐานข้อมูล TCI กลุ่มที่ 1

S14 ช่องทางการประชาสัมพันธ์แหล่งทุนการอบรมนักวิจัย และข่าวสารเกี่ยวกับงานวิจัยในหลากหลายช่องทาง เช่น กลุ่มไลน์ เว็บไซต์ ระบบสารบรรณอิเล็กทรอนิกส์ และเฟซบุ๊ก

S15 มีระบบกลไกการดำเนินงานด้านจริยธรรมการวิจัยในมนุษย์

S16 มีระบบกลไกการดำเนินงานด้านการดำเนินการต่อสัตว์เพื่องานวิจัยและทางวิทยาศาสตร์

S17 มีการสร้างระบบที่เอื้อต่อการจดทะเบียนทรัพย์สินทางปัญญา โดยเครือข่ายที่เกี่ยวข้องกับกรมทรัพย์สินทางปัญญา

จุดอ่อน (WEAKNESS)

W1 สถาบันวิจัยและพัฒนายังคงขาดบุคลากรที่มีความรู้ ความสามารถทางด้านภาษาอังกฤษ

W2 ครูภัณฑ์ และ อุปกรณ์สำนักงาน ของสถาบันวิจัยและพัฒนา ส่วนใหญ่มีอายุเกินการใช้งาน ทำให้ชำรุดบ่อยส่งผลต่อประสิทธิภาพในการดำเนินงาน

W3 งบประมาณกองทุนวิจัยของมหาวิทยาลัยราชภัฏเชียงใหม่ (กองทุนวิจัยภายใน) อาจไม่เพียงพอต่อการจัดสรรงบประมาณ ต่อความต้องการของบุคลากรของมหาวิทยาลัยในปีถัดไป

โอกาส (OPPORTUNITY)

O1 มีพระราชบัญญัติของรัชกาลที่ 10 ให้มหาวิทยาลัยราชภัฏเป็นสถาบันเพื่อพัฒนาท้องถิ่นซึ่งเป็นการสนับสนุนการดำเนินงานของสถาบันวิจัยและพัฒนาให้เป็นไปตามยุทธศาสตร์ของมหาวิทยาลัย

O2 มีแหล่งงบประมาณสนับสนุนงานวิจัยและงานบริการวิชาการที่หลากหลาย ทั้งงบประมาณแผ่นดิน งบประมาณที่ได้รับจากพระราชบัญญัติของรัชกาลที่ 10 รวมทั้งแหล่งทุนอื่น ๆ

O3 มีเวทีเผยแพร่ผลงานวิจัยและงานวิชาการระดับชาติ เช่น การประชุมวิชาการของสำนักงานปลัดกระทรวงการอุดมศึกษา วิทยาศาสตร์ วิจัยและนวัตกรรม

(สปอว.) การนำเสนอผลงานวิจัยในงานมหกรรมการวิจัยแห่งชาติ (วช.) การจัดเวทีนำเสนอผลงานวิจัยของสำนักงานคณะกรรมการส่งเสริมวิทยาศาสตร์ วิจัยและนวัตกรรม (สกสว.) ฯลฯ งานประชุมวิชาการระดับนานาชาติที่เกิดจากเครือข่ายการวิจัย เช่น เครือข่ายวิจัยสถาบันอุดมศึกษาทั่วประเทศ หรือ เครือข่ายความร่วมมือของมหาวิทยาลัยกลุ่มราชภัฏ เช่น การประชุมวิชาการ ICRU International Conferences และการประชุมงานราชภัฏวิจัย เป็นต้น

O4 หน่วยงานภายนอกมีความต้องการให้สถาบันวิจัยและพัฒนาดำเนินการวิจัยและการบริการวิชาการโดยสนับสนุนบุคลากรและงบประมาณในการดำเนินงาน

O5 มีระบบสารสนเทศวิจัยและนวัตกรรมแห่งชาติ (NRIIS) รองรับการบริหารงานวิจัย และมีระบบวารสารออนไลน์ Thai Jo 2.0 และระบบ DOI เพื่อรองรับการตีพิมพ์ผลงานวิจัยในระดับชาติ และนานาชาติ (ACI)

O6 นโยบายวิจัยของชาติฉบับที่ 9 ส่งเสริมและสนับสนุนงานวิจัยที่สร้างนวัตกรรมและงานวิจัยเพื่อท้องถิ่น

O7 มหาวิทยาลัยมีฐานข้อมูลอิเล็กทรอนิกส์เพื่อการสืบค้นงานวิจัยทั้งในระดับชาติและนานาชาติ

อุปสรรค (THREAT)

T1 นักวิจัยของมหาวิทยาลัยราชภัฏเชียงใหม่ยังคงไม่มีความคุ้นเคยกับแหล่งทุนวิจัยที่ต้องลงทุนร่วมกับผู้ประกอบการหรือหน่วยงานภายนอก

T2 เนื่องจากมีการเปลี่ยนแปลงโครงสร้างของหน่วยงานสนับสนุนการวิจัยซึ่งเป็นแหล่งทุนวิจัยทำให้นโยบายในการสนับสนุนการวิจัยมีการเปลี่ยนแปลงตลอดเวลา

T3 การเข้าถึงฐานข้อมูลอิเล็กทรอนิกส์ผลงานวิจัย งานวิจัยที่นำไปใช้ประโยชน์ในปัจจุบันยังคงมีน้อย และในบางครั้งไม่สามารถเข้าถึงได้ อันเนื่องมาจากระบบเครือข่ายอินเทอร์เน็ต

T4 กระบวนการและขั้นตอนทรัพย์สินทางปัญญาของหน่วยงานที่เกี่ยวข้อง ใช้ระยะเวลาในการดำเนินการค่อนข้างมาก และทำให้ล่าช้าส่งผลให้ผลงานวิจัยที่ได้รับการจดทะเบียนทรัพย์สินทางปัญญาของมหาวิทยาลัยยังคงน้อยอยู่

T5 สถานการณ์โรคระบาดติดเชื้อรุนแรง และโรคอุบัติใหม่ รวมทั้งพิบัติภัยทั้งทางธรรมชาติ และมนุษย์สร้างขึ้น เช่น ภัยแล้ง ฝุ่นละออง หมอกควัน ไฟป่า น้ำท่วม แผ่นดินไหว ที่อาจเกิดขึ้นล้วนส่งผลกระทบต่อการทำงานวิจัยและงานบริการวิชาการทำให้ไม่สามารถดำเนินการให้เป็นไปตามแผนที่วางไว้ อาทิ เช่น สถานการณ์โรคระบาดไวรัส โควิด 19 หรือ โควิด 19 ในปัจจุบัน เป็นต้น

T6 การนำเอาผลงานที่ได้รับการจดทะเบียนทรัพย์สินทางปัญญาของมหาวิทยาลัย ไปใช้ประโยชน์ในเชิงพาณิชย์ยังคงมีน้อยอยู่

การเชื่อมโยงแผนยุทธศาสตร์สถาบันวิจัยและพัฒนา และแผนยุทธศาสตร์มหาวิทยาลัยราชภัฏเชียงใหม่

แผนยุทธศาสตร์สถาบันวิจัยและพัฒนา ระยะ 6 ปี (พ.ศ.2565-2570)	แผนยุทธศาสตร์มหาวิทยาลัยราชภัฏเชียงใหม่ ระยะ 6 ปี (พ.ศ.2565-2570)
ยุทธศาสตร์ที่ 1 บริหารจัดการงานวิจัยเชิงรุก	ยุทธศาสตร์ที่ 3 สร้างและถ่ายทอดองค์ความรู้ เพื่อการพัฒนาท้องถิ่น
ยุทธศาสตร์ที่ 2 ส่งเสริม สนับสนุนการบริการ วิชาการและสืบสานโครงการอันเนื่องมาจาก พระราชดำริฯ ในเชิงรุก	
ยุทธศาสตร์ที่ 3 เพิ่มประสิทธิภาพการบริหาร จัดการสถาบันวิจัยและพัฒนา	ยุทธศาสตร์ที่ 4 พัฒนาระบบการบริหารจัดการ ของมหาวิทยาลัย

บทที่ 3

แผนยุทธศาสตร์สถาบันวิจัยและพัฒนาระยะ 6 ปี (พ.ศ. 2565–2570)

ปรัชญา (Philosophy)

“การบูรณาการสหวิทยาการด้วยงานวิจัยและบริการวิชาการ สู่ความเป็นเลิศด้านการพัฒนา
เชิงพื้นที่ในระดับชาติและนานาชาติ”

วิสัยทัศน์ (Vision)

“ภายในปี 2567 สถาบันวิจัยและพัฒนาจะเป็นศูนย์กลาง องค์กรหลักในการขับเคลื่อน
งานวิจัย เทคโนโลยี และนวัตกรรมของมหาวิทยาลัย และการบริการวิชาการแก่สังคมให้เป็นที่ยอมรับ
ในระดับชาติและระดับนานาชาติ”

พันธกิจ (Mission)

- พัฒนาระบบบริหารจัดการของสถาบันวิจัยและพัฒนาให้มีประสิทธิภาพ และศักยภาพ
ในการตอบสนองต่อยุทธศาสตร์ด้านการวิจัยและการบริการวิชาการของมหาวิทยาลัย
- ส่งเสริม สนับสนุนการสร้างนักวิจัยใหม่ และพัฒนาศักยภาพและประสิทธิภพนักวิจัยมือ
อาชีพ
- ส่งเสริมการวิจัยตามยุทธศาสตร์วิจัยของชาติ และแผนยุทธศาสตร์วิจัยของมหาวิทยาลัย
ราชภัฏเชียงใหม่
- สร้างเครือข่ายภาคีการวิจัยและการบริการวิชาการแก่สังคมทั้งภายในประเทศและ
ต่างประเทศ
- ส่งเสริมสนับสนุนการเผยแพร่ผลงานวิจัย ทรัพย์สินทางปัญญา ทั้งในระดับชาติและระดับ
นานาชาติ และการใช้ประโยชน์ในเชิงพาณิชย์
- ส่งเสริม สนับสนุนการพัฒนาเชิงพื้นที่ ด้วยการบูรณาการการวิจัย การบริการวิชาการ
ร่วมกับการเรียนการสอนภายในหลักสูตรของมหาวิทยาลัย เพื่อการพัฒนาท้องถิ่นบนพื้นฐาน
ความต้องการของพื้นที่อย่างยั่งยืน
- ส่งเสริมและสนับสนุนการวิจัยและการบริการวิชาการ สืบสานโครงการอันเนื่องมาจาก
พระราชดำริฯ

ค่านิยมหลัก (Core Value)

- I Intelligence การใช้ปัญญา
- R Relationship การสร้างสัมพันธภาพ
- D Development การพัฒนา

“การใช้ปัญญาอย่างสร้างสรรค์ เสริมสร้างสัมพันธภาพ สนองต่อการพัฒนา”

เอกลักษณ์ (Uniqueness)

“สถาบันวิจัยและพัฒนาเป็นหน่วยงานสนับสนุนการวิจัย และการบริการวิชาการที่
ครบวงจร (Smart Research Service Office)”

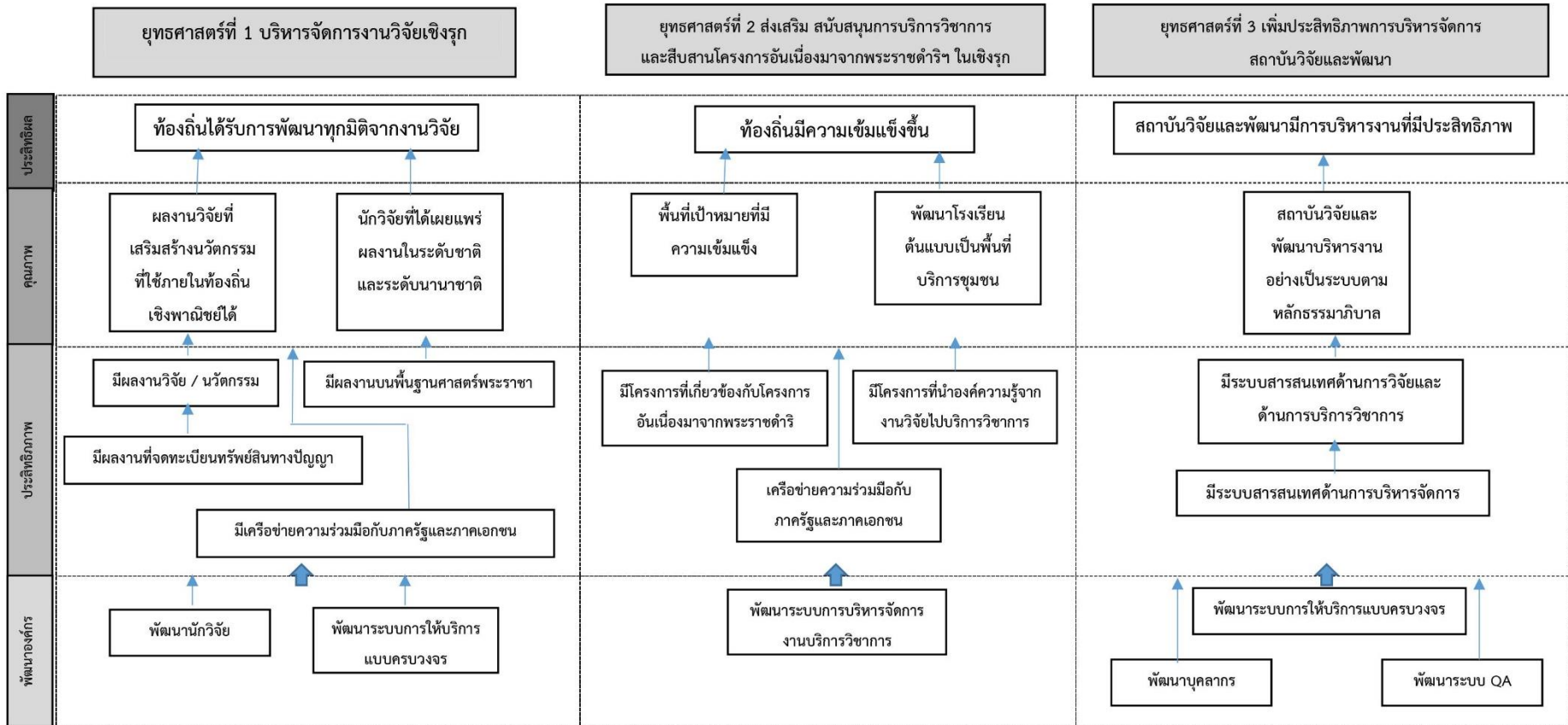
วัฒนธรรมองค์กร (Corporate Culture)

“ทำงานอย่างโปร่งใส ใส่ใจบริการ ประสานงานรวดเร็ว”

แผนที่ยุทธศาสตร์สถาบันวิจัยและพัฒนา ระยะ 6 ปี (พ.ศ. 2565-2570)

Strategy Map

วิสัยทัศน์ : ภายในปี 2567 สถาบันวิจัยและพัฒนาจะเป็นศูนย์กลาง องค์กรหลักในการขับเคลื่อนงานวิจัย เทคโนโลยี และนวัตกรรมของมหาวิทยาลัยและการบริการวิชาการแก่สังคมให้เป็นที่ยอมรับในระดับชาติและระดับนานาชาติ



ยุทธศาสตร์ที่ 1 บริหารจัดการงานวิจัยเชิงรุก

เป้าหมาย 1 สนับสนุนและส่งเสริมการวิจัยทุกด้าน ตรงกับความต้องการของสังคม ท้องถิ่น ตลอดจนพัฒนาระบบจัดการวิจัยเพื่อการพัฒนาท้องถิ่น

มุ่งสนับสนุนงานด้านวิจัยได้แก่ ด้านการศึกษา วิทยาศาสตร์และเทคโนโลยี มนุษยศาสตร์ และสังคมศาสตร์ ที่สามารถบูรณาการในกระบวนการผลิตบัณฑิตที่มีคุณภาพ เพื่อให้มหาวิทยาลัย ผลิตบัณฑิตและหลักสูตรบูรณาการที่มีคุณภาพที่เป็นความต้องการและตอบสนองต่อการแก้ไขปัญหา ในสังคม ชุมชน ท้องถิ่น นักวิจัยได้รับงบประมาณจากกองทุนวิทยาศาสตร์ วิจัยและนวัตกรรม (ววน.) เพิ่มขึ้น ส่งเสริมให้เกิดงานวิจัยเชิงสร้างสรรค์ นวัตกรรม และการนำไปใช้ประโยชน์ และเป็นที่ยอมรับ ทั้งในระดับชาติและนานาชาติ เพื่อให้เป็นมหาวิทยาลัยชั้นนำระดับประเทศในการพัฒนาท้องถิ่น

กลยุทธ์

1. สร้างทีมนักวิจัยและงานวิจัยบูรณาการข้ามศาสตร์ที่มีคุณภาพ
2. การส่งเสริมและสนับสนุนนักวิจัยพัฒนางานวิจัย นวัตกรรมที่สามารถใช้ประโยชน์ในท้องถิ่นและเชิงพาณิชย์ได้
3. ส่งเสริมและผลักดันให้เกิดงานวิจัยเชิงสร้างสรรค์ นวัตกรรมและการนำไปใช้ประโยชน์เพิ่มขึ้น
4. ส่งเสริมให้มีการเผยแพร่ผลงานวิจัยทั้งในระดับชาติและระดับนานาชาติ
5. ส่งเสริมนักวิจัยให้นำผลงานวิจัยเพื่อจดทะเบียนทรัพย์สินทางปัญญาและนำทรัพย์สินทางปัญญาไปใช้ประโยชน์เชิงพาณิชย์และสังคมในนามของมหาวิทยาลัย
6. แสวงหาแหล่งสนับสนุนทุนวิจัยและทรัพยากรการวิจัยที่ช่วยเสริมสร้างศักยภาพพัฒนาคุณภาพและมาตรฐานงานวิจัยของมหาวิทยาลัย
7. พัฒนาและสร้างเครือข่ายการวิจัยทั้งในเขตภูมิภาค ระดับประเทศ และต่างประเทศ

เป้าหมาย 2 พัฒนาพื้นที่ให้มีความเข้มแข็งยั่งยืน ด้วยทรัพยากรด้านการวิจัยและเครือข่ายการวิจัย ด้วยการพัฒนามนุษย์ฐานศาสตร์พระราชา

เป็นหน่วยงานที่สนับสนุนความร่วมมือในการพัฒนาพื้นที่ ตั้งแต่การสำรวจข้อมูล วิเคราะห์ข้อมูล ความต้องการของชุมชน ตลอดจนสร้างเครือข่ายความร่วมมือ เพื่อให้พื้นที่มีความเข้มแข็งทั้งมิติด้านการพัฒนา ด้านการศึกษา ด้านเศรษฐกิจ ด้านสังคม และด้านทรัพยากรธรรมชาติและสิ่งแวดล้อม ให้มีการพัฒนาอย่างยั่งยืน

กลยุทธ์

1. พัฒนางานวิจัยร่วมกับนักวิจัยชุมชนเพื่อให้เกิดความเข้มแข็งของชุมชนสามารถพึ่งพาตนเองได้อย่างยั่งยืน โดยยึดท้องถิ่นเป็นฐาน (Local-based Research)
2. การสร้างผลงานวิจัยตามพระราชโบายของรัชกาลที่ 10 และยกระดับเครือข่ายความร่วมมือด้านการวิจัยกับชุมชนท้องถิ่นและองค์กรปกครองส่วนท้องถิ่น
3. สร้างความร่วมมือแบบมีส่วนร่วมในการวิจัยแบบมีส่วนร่วมกับพื้นที่และกลุ่มเป้าหมาย
4. ศึกษา วิจัย ส่งเสริมและสืบสานโครงการพระราชดำริบนพื้นฐานศาสตร์พระราชา
5. สร้างและพัฒนาเครือข่ายความร่วมมือกับหน่วยงานองค์กรภาครัฐ ภาคเอกชน เพื่อการพัฒนาเชิงพื้นที่ตามพันธกิจของมหาวิทยาลัย

ยุทธศาสตร์ที่ 2 ส่งเสริม สนับสนุนการบริการวิชาการและสืบสาน โครงการอันเนื่องมาจากพระราชดำริฯ ในเชิงรุก

เป้าหมาย 1 พื้นที่เป้าหมายมีความเข้มแข็งในทุกมิติ จากโครงการบริการวิชาการ
และโครงการอันเนื่องมาจากพระราชดำ

สนับสนุนการบริการวิชาการเพื่อแก้ปัญหาและพัฒนาท้องถิ่นในพื้นที่เป้าหมายของ
มหาวิทยาลัย การสำรวจชุมชน การติดตาม ประเมินผลการดำเนินโครงการบริการวิชาการ

กลยุทธ์

1. ส่งเสริมและสนับสนุนคณาจารย์ให้บริการวิชาการและบูรณาการเรียนการสอน
เพื่อแก้ปัญหาและพัฒนาท้องถิ่นอย่างยั่งยืน
2. สร้างเครือข่ายและยกระดับความร่วมมือด้านการบริการวิชาการกับชุมชนท้องถิ่น องค์กร
ปกครองส่วนท้องถิ่น และหน่วยงานเอกชน รวมทั้งสถาบันอุดมศึกษาอื่น
3. ส่งเสริมสนับสนุนการบริการวิชาการเพื่อพัฒนาชุมชนท้องถิ่นตามแนวทางโครงการ
พระราชดำริ

เป้าหมาย 2 มีระบบการจัดการข้อมูลเพื่อสนับสนุนข้อมูลในการดำเนินงานเกี่ยวกับโครงการ
พระราชดำริ

มุ่งพัฒนาระบบการจัดการข้อมูลในการดำเนินงาน การติดตามและประเมินผล โครงการ
พระราชดำริ

กลยุทธ์

1. พัฒนาระบบการจัดการข้อมูลสารสนเทศ เพื่อสนับสนุนข้อมูลในการดำเนินงานเกี่ยวกับ
โครงการพระราชดำริในพื้นที่เป้าหมาย
2. เผยแพร่ข้อมูลผลการดำเนินงานเกี่ยวกับโครงการพระราชดำริ

ยุทธศาสตร์ที่ 3 การเพิ่มประสิทธิภาพการบริหารจัดการสถาบันวิจัยและพัฒนา

เป้าหมาย 1 พัฒนาระบบบริหารจัดการที่มีประสิทธิภาพเป็นองค์กรที่ทันสมัย (smart solution and smart organization) บนหลักธรรมาภิบาลและการบริหารจัดการบ้านเมืองที่ดี

มุ่งพัฒนาระบบบริหารจัดการ ตลอดจนการพัฒนากระบวนการเพื่ออำนวยความสะดวกในการบริหาร ทันสมัย รวดเร็ว นำไปใช้ในการตัดสินใจได้ และการบริหารจัดการการเงินเกิดความโปร่งใสตรวจสอบได้ มีประสิทธิภาพและมีธรรมาภิบาล

กลยุทธ์

1. พัฒนาระบบการทำงานให้เกิดประสิทธิภาพโดยอาศัย กิจกรรมการจัดการความรู้ และการบริหารจัดการความเสี่ยง มาพัฒนาระบบการทำงานให้เกิดประสิทธิภาพยิ่งขึ้น
2. บริหารจัดการการเงินและงบประมาณให้เป็นไปตามกฎระเบียบของมหาวิทยาลัยและของกระทรวงการคลัง รวมทั้งเกิดความโปร่งใส ตรวจสอบได้ และนำไปปฏิบัติได้
3. พัฒนาระบบฐานข้อมูลสารสนเทศเพื่ออำนวยความสะดวก การบริหารและการตัดสินใจที่สามารถเข้าถึงได้โดยระบบออนไลน์สำหรับบริหารจัดการงานวิจัย ฐานข้อมูลเพื่อเป็นข้อมูลสารสนเทศประกอบการบริหารจัดการและการวางแผนพัฒนาท้องถิ่นของมหาวิทยาลัย

เป้าหมาย 2 พัฒนาศักยภาพของบุคลากรในระบบการบริหารจัดการวิจัยและบริการวิชาการที่สามารถรองรับการเปลี่ยนแปลงในอนาคต

สนับสนุนให้บุคลากรได้รับการพัฒนาตนเอง สามารถบริหารจัดการงานวิจัยและงานบริการวิชาการอย่างมีประสิทธิภาพ เป็นผู้บริหารจัดการโครงการ (project manager) บนพื้นฐานของการพัฒนาทักษะในศตวรรษที่ 21

กลยุทธ์

1. ส่งเสริมและพัฒนาบุคลากรในการขอกำหนดตำแหน่งที่สูงขึ้น
2. สนับสนุนให้บุคลากรเข้ารับการอบรมและได้รับการพัฒนาทักษะที่หลากหลายรวมทั้งการศึกษาดูงานแลกเปลี่ยนเรียนรู้กับหน่วยงานอื่น

บทที่ 4

เป้าประสงค์ ตัวชี้วัด ค่าเป้าหมาย และผู้รับผิดชอบในการดำเนินงาน ตามแผนยุทธศาสตร์สถาบันวิจัยและพัฒนา

เพื่อให้การดำเนินงานบรรลุผลตามวิสัยทัศน์และพันธกิจ สถาบันวิจัยและพัฒนาได้กำหนดเป้าประสงค์ ตัวชี้วัด กลยุทธ์และผู้รับผิดชอบในการดำเนินงานในแต่ละประเด็นของแผนยุทธศาสตร์ โดยผู้บริหารและบุคลากรสถาบันวิจัยและพัฒนา ร่วมกันพิจารณาและกำหนดตัวชี้วัด ค่าเป้าหมาย กลยุทธ์และผู้รับผิดชอบ ระยะ 6 ปี (พ.ศ. 2565-2570) ในการประชุมเชิงปฏิบัติการทบทวนแผนยุทธศาสตร์สถาบันวิจัยและพัฒนา ดังตารางในหน้า 15 - 24

ยุทธศาสตร์ที่ 1 การบริหารจัดการงานวิจัยเชิงรุก											
เป้าหมาย	ตัวชี้วัด	ข้อมูลพื้นฐาน	ค่าเป้าหมาย						กลยุทธ์	แผนงาน/โครงการ	ผู้รับผิดชอบ
		2564	65	66	67	68	69	70			
1. สนับสนุนและส่งเสริมการวิจัยทุกด้าน ตลอดจนพัฒนาระบบจัดการวิจัยเพื่อการพัฒนาท้องถิ่น	1.1 จำนวนผลงานวิจัยที่เป็นงานบูรณาการข้ามศาสตร์	40 ผลงาน	45	50	55	55	55	60	1. สร้างทีมนักวิจัยและงานวิจัยบูรณาการข้ามศาสตร์ที่มีคุณภาพ	- โครงการพัฒนาศักยภาพนักวิจัย โครงการ/กิจกรรมการเป็นศูนย์บริการคลินิกนักวิจัยในการส่งเสริมสนับสนุนนักวิจัย ในการตีพิมพ์ผลงานทางวิชาการทั้งในระดับชาติ และนานาชาติ ผ่านการวิเคราะห์และจัดกลุ่มนักวิจัยตามศักยภาพ	ฝ่ายวิจัย สถาบันวิจัยและพัฒนา
	1.2 จำนวนผลงานวิจัยที่เสริมสร้างนวัตกรรมที่ใช้ประโยชน์ในท้องถิ่น/เชิงพาณิชย์ได้	8 ผลงาน	10	12	14	16	18	20	2. ส่งเสริมและสนับสนุนนักวิจัยพัฒนางานวิจัยนวัตกรรมที่สามารถใช้ประโยชน์ในท้องถิ่นและเชิงพาณิชย์ได้	- โครงการส่งเสริมและสนับสนุนให้นักวิจัยไปประกวดผลงานวิจัยในต่างประเทศ - โครงการการบริการวิชาการการถ่ายทอดองค์ความรู้ นวัตกรรมจากผลงานวิจัยมหาวิทยาลัยราชภัฏเชียงใหม่ และวิชาชีพแก่ชุมชน - โครงการส่งเสริมการจัดการทรัพย์สินทางปัญญาและการดำเนินงานคลินิกเทคโนโลยี มหาวิทยาลัยราชภัฏเชียงใหม่	ฝ่ายวิจัย สถาบันวิจัยและพัฒนา และฝ่าย งานบริการ วิชาการฯ

ยุทธศาสตร์ที่ 1 การบริหารจัดการงานวิจัยเชิงรุก											
เป้าหมาย	ตัวชี้วัด	ข้อมูลพื้นฐาน	ค่าเป้าหมาย						กลยุทธ์	แผนงาน/โครงการ	ผู้รับผิดชอบ
		2564	65	66	67	68	69	70			
	1.3 จำนวนผลงานวิจัยที่เสริมสร้างนวัตกรรมที่ได้รับการเผยแพร่ในระดับชาติ	5 ผลงาน	6	7	8	10	12	14	3. ส่งเสริมและผลักดันให้เกิดงานวิจัยเชิงสร้างสรรค์ นวัตกรรมและการนำไปใช้ประโยชน์เพิ่มขึ้น	<ul style="list-style-type: none"> - โครงการวารสารวิจัยราชภัฏ เชียงใหม่ และวารสารทางวิทยาศาสตร์สู่ชุมชน - จัดทำวารสารด้านวิทยาศาสตร์ - โครงการส่งเสริมการจัดการทรัพยากรสิ่งทอปัญญาและการดำเนินงานคลินิกเทคโนโลยี มหาวิทยาลัยราชภัฏเชียงใหม่ 	ฝ่ายวิจัย สถาบันวิจัยและพัฒนา
	1.4 จำนวนนักวิจัยที่มีผลงานวิจัยที่ได้รับการเผยแพร่ในระดับชาติ/ระดับนานาชาติ	8 คน	10	12	14	16	18	20	4. ส่งเสริมให้มีการเผยแพร่ผลงานวิจัยทั้งในระดับชาติและระดับนานาชาติ	<ul style="list-style-type: none"> - โครงการประชุมวิชาการระดับนานาชาติ ประจำปี - โครงการราชภัฏวิชาการ ประจำปี - โครงการ การประชุมวิชาการ Thailand Research Expo -โครงการ/กิจกรรม การประชุมวิชาการ ระดับชาติ และนานาชาติ 	

ยุทธศาสตร์ที่ 1 การบริหารจัดการงานวิจัยเชิงรุก

เป้าหมาย	ตัวชี้วัด	ข้อมูลพื้นฐาน	ค่าเป้าหมาย						กลยุทธ์	แผนงาน/โครงการ	ผู้รับผิดชอบ
		2564	65	66	67	68	69	70			
1.5 จำนวนนวัตกรรมจากผลงานวิจัยที่นำไปจดทะเบียนทรัพย์สินทางปัญญาและ/หรือนำไปใช้ประโยชน์นามมหาวิทยาลัย	จำนวนนวัตกรรมจากผลงานวิจัยที่นำไปจดทะเบียนทรัพย์สินทางปัญญาและ/หรือนำไปใช้ประโยชน์นามมหาวิทยาลัย	4 ผลงาน	5	5	7	7	10	10	5. ส่งเสริมนักวิจัยให้นำผลงานวิจัยเพื่อจดทะเบียนทรัพย์สินทางปัญญาและนำทรัพย์สินทางปัญญาไปใช้ประโยชน์เชิงพาณิชย์และสังคมในนามของมหาวิทยาลัย	- โครงการส่งเสริมการจัดการทรัพย์สินทางปัญญาและการดำเนินงานคลินิกเทคโนโลยีมหาวิทยาลัยราชภัฏเชียงใหม่ - โครงการพี่เลี้ยงหน่วยจัดการทรัพย์สินทางปัญญาและถ่ายทอดเทคโนโลยีในสถาบันอุดมศึกษา (TLO) - โครงการส่งเสริมและสนับสนุนให้นักวิจัยไปประกวดผลงานวิจัยในต่างประเทศ	ฝ่ายวิจัยสถาบันวิจัยและพัฒนา
	1.6 จำนวนแหล่งทุนวิจัยและบริการวิชาการระหว่างประเทศ	2 แหล่งทุน	2	3	4	5	6	7	6. แสวงหาแหล่งสนับสนุนทุนวิจัยและทรัพยากรการวิจัยที่ช่วยเสริมสร้างศักยภาพพัฒนาคุณภาพและมาตรฐานงานวิจัยของมหาวิทยาลัย	- โครงการพัฒนาศักยภาพนักวิจัย - โครงการงานวิจัยสถาบัน - โครงการจริยธรรมการวิจัยในมนุษย์ - โครงการกำกับดูแลการดำเนินงานต่อสัตว์	

ยุทธศาสตร์ที่ 1 การบริหารจัดการงานวิจัยเชิงรุก											
เป้าหมาย	ตัวชี้วัด	ข้อมูลพื้นฐาน	ค่าเป้าหมาย						กลยุทธ์	แผนงาน/โครงการ	ผู้รับผิดชอบ
		2564	65	66	67	68	69	70			
	1.7 จำนวนเครือข่ายงานวิจัยและบริการวิชาการระหว่างประเทศ	1 ผลงาน	1	1	1	1	1	1	7. พัฒนา และ สร้าง เครือข่ายการวิจัยทั้งในเขตภูมิภาค ระดับ ประเทศ และต่างประเทศ	- เครือข่ายการวิจัย และการบริการวิชาการจากคณาจารย์ ที่มีประสบการณ์ในการศึกษา และทำวิจัยจากต่างประเทศ - โครงการ 1 อาจารย์ 1 Professor เพื่อถ่ายทอดองค์ความรู้ เทคโนโลยี นวัตกรรมจากอาจารย์ นักวิจัยจากต่างประเทศทั้งแบบออนไลน์ และออนไลน์	ฝ่ายวิจัย สถาบันวิจัยและ พัฒนา
2. พัฒนาพื้นที่ให้มี ความเข้มแข็งทุกมิติ บนพื้นฐานศาสตร์ พระราชา	2.1 จำนวนผลงานวิจัย ผลงานวิจัยตามพระราช โศบายของรัชกาลที่ 10 พระราชา	5 ผลงาน	10	15	20	25	30	35	1. พัฒนางานวิจัยร่วมกับ นักวิจัยชุมชนเพื่อให้เกิด ความเข้มแข็งของชุมชน สามารถพึ่งพาตนเองได้ อย่างยั่งยืนโดยยึดท้องถิ่น เป็นฐาน (Local-based Research)	- ส่งเสริมสร้างผลงานวิจัยโครงการ อันเนื่องมาจากพระราชดำริ - ยกกระดับเครือข่ายความร่วมมือ ด้านการวิจัยกับชุมชนท้องถิ่น และ องค์กรปกครองส่วนท้องถิ่น	

ยุทธศาสตร์ที่ 1 การบริหารจัดการงานวิจัยเชิงรุก

เป้าหมาย	ตัวชี้วัด	ข้อมูลพื้นฐาน	ค่าเป้าหมาย						กลยุทธ์	แผนงาน/โครงการ	ผู้รับผิดชอบ
		2564	65	66	67	68	69	70			
									2.การสร้างผลงานวิจัยตามโครงการอันเนื่องมาจากพระราชดำริ และยกระดับเครือข่ายความร่วมมือด้านการวิจัยกับชุมชนท้องถิ่นและองค์กรปกครองส่วนท้องถิ่น	โครงการ/กิจกรรมการสร้างและพัฒนาโจทย์วิจัยร่วมกับนักวิจัยของมหาวิทยาลัยแบบบูรณาการแบบมีส่วนร่วมกับพื้นที่และชุมชนผ่านการสร้างผู้นำนักวิจัย นักวิจัยทวีคูณ และนักวิจัยจากชุมชน โดยใช้การวิจัยและการบริการวิชาการของคณาจารย์ นักศึกษาที่บูรณาการร่วมกับการเรียนการสอน หรือการวิจัย	ฝ่ายวิจัย สถาบันวิจัยและพัฒนา
									3. สร้างความร่วมมือแบบมีส่วนร่วมในการวิจัยแบบมีส่วนร่วมกับพื้นที่ และกลุ่มเป้าหมาย	โครงการการวิจัยภายใต้ความร่วมมือกับหน่วยงาน (matching fund) และโครงการวิจัยด้านการวิจัยเชิงพื้นที่ (area based research) ที่มุ่งเน้นการบูรณาการที่ใช้สหวิทยาการเข้ามาช่วยแก้ปัญหาประเด็นโจทย์วิจัยจากพื้นที่ชุมชนตามความต้องการของชุมชน และการมีส่วนร่วมของหน่วยงาน	

ยุทธศาสตร์ที่ 1 การบริหารจัดการงานวิจัยเชิงรุก												
เป้าหมาย	ตัวชี้วัด	ข้อมูลพื้นฐาน	ค่าเป้าหมาย						กลยุทธ์	แผนงาน/โครงการ	ผู้รับผิดชอบ	
		2564	65	66	67	68	69	70				
										ภายนอก ในรูปของความร่วมมือแบบ in kind และ in cash		
										4. ศึกษา วิจัย ส่งเสริมและสืบสานโครงการพระราชดำริบนพื้นฐานศาสตร์พระราชา	โครงการ/กิจกรรม การถอดบทเรียนสร้างองค์ความรู้จากการวิจัยและการบริการวิชาการบนพื้นฐานของศาสตร์พระราชา และโครงการในพระราชดำริฯ ในการสร้างหลักสูตรเพื่อการพัฒนาท้องถิ่นร่วมกับหน่วยงานที่เกี่ยวข้อง ทั้งภายในมหาวิทยาลัย และภายนอกมหาวิทยาลัย	ฝ่ายวิจัยสถาบันวิจัยและพัฒนา
	2.2 จำนวนเครือข่ายความร่วมมือด้านการวิจัยกับชุมชนท้องถิ่นและองค์กรปกครองส่วนท้องถิ่น	5 เครือข่าย	5	5	6	6	7	7		5. สร้างและพัฒนาเครือข่ายความร่วมมือกับหน่วยงานองค์กรภาครัฐ ภาคเอกชน เพื่อการพัฒนาเชิงพื้นที่ตามพันธกิจของมหาวิทยาลัย	โครงการ/กิจกรรม สร้างเครือข่ายภาคี พันธกิจสัมพันธ์ของมหาวิทยาลัยร่วมกับหน่วยงานองค์กร ทั้งภาครัฐ เอกชน ชุมชน สังคม ท้องถิ่น ร่วมกับหน่วยงานภายในมหาวิทยาลัย	

ยุทธศาสตร์ที่ 2 ส่งเสริม สนับสนุนการบริการวิชาการและสืบสานโครงการอันเนื่องมาจากพระราชดำริ ฯ ในเชิงรุก

เป้าหมาย	ตัวชี้วัด	ข้อมูลพื้นฐาน	ค่าเป้าหมาย						กลยุทธ์	แผนงาน/โครงการ	ผู้รับผิดชอบ
		2564	65	66	67	68	69	70			
1. พื้นที่เป้าหมายมีความเข้มแข็งในทุกมิติ จากโครงการบริการวิชาการ และโครงการอันเนื่องมาจากพระราชดำริ	1.1 จำนวนพื้นที่เป้าหมายที่มีความเข้มแข็งครบทุกมิติ	3 พื้นที่	4	4	5	5	6	6	1. ส่งเสริมและสนับสนุนคณาจารย์ให้บริการวิชาการและบูรณาการเรียนการสอนเพื่อแก้ปัญหาและพัฒนาท้องถิ่นอย่างยั่งยืน	- การกำหนดพื้นที่เป้าหมายในการสร้างความเข้มแข็ง	ฝ่ายงานบริการวิชาการ ฯ สถาบันวิจัยและพัฒนา
	1.2 จำนวนโครงการที่นำองค์ความรู้จากผลงานวิจัยไปบริการวิชาการแก่ชุมชนในพื้นที่เป้าหมายที่มหาวิทยาลัยกำหนดความต้องการแก่ชุมชนและท้องถิ่นที่แท้จริง	2 โครงการ	3	3	3	3	3	3		-โครงการสำรวจศักยภาพและสภาพปัญหาเพื่อพัฒนาแนวทางการบริการวิชาการที่สอดคล้องกับชุมชน - โครงการพัฒนาคุณภาพโรงเรียนตำรวจตระเวนชายแดน - โครงการส่งเสริมการดำเนินงานวิศวะกรสังคม	
	1.3 จำนวนเครือข่ายและยกระดับความร่วมมือด้านการบริการวิชาการกับชุมชนท้องถิ่น องค์กรปกครองส่วนท้องถิ่น และหน่วยงานเอกชน รวมทั้งสถาบันอุดมศึกษาอื่น	69 เครือข่าย	75	75	80	80	85	85	2. สร้างเครือข่ายและยกระดับความร่วมมือด้านการบริการวิชาการกับชุมชนท้องถิ่น องค์กรปกครองส่วนท้องถิ่นและหน่วยงานเอกชนรวมทั้งสถาบันอุดมศึกษาอื่น 3. ประชาสัมพันธ์ผลการดำเนิน โครงการบริการวิชาการเพื่อแก้ปัญหาและ	- โครงการพัฒนาคุณภาพโรงเรียนตำรวจตระเวนชายแดนเป็นเครือข่ายการบริการความรู้ชุมชน - การรวบรวมข้อมูลจากโครงการต่างๆ เพื่อการประมวลผลและการนำเสนอ	

เป้าหมาย	ตัวชี้วัด	ข้อมูลพื้นฐาน	ค่าเป้าหมาย						กลยุทธ์	แผนงาน/โครงการ	ผู้รับผิดชอบ
		2564	65	66	67	68	69	70			
									พัฒนาท้องถิ่นในพื้นที่เป้าหมาย	ส่งเสริมสนับสนุนโครงการบริการวิชาการและการวิจัยเพื่อพัฒนาคุณภาพโรงเรียนตำรวจตระเวนชายแดน	ฝ่ายงานบริการวิชาการ ๑ สถาบันวิจัยและพัฒนา
	1.4 จำนวนโรงเรียนต้นแบบในการเป็นศูนย์บริการชุมชน	2 โรงเรียน	2	2	2	2	2	2			
2. มีระบบการจัดการข้อมูลเพื่อสนับสนุนข้อมูลในการดำเนินงานเกี่ยวกับโครงการพระราชดำริ	2.1 จำนวนโครงการที่เกี่ยวข้องกับโครงการอันเนื่องมาจากพระราชดำริฯ	3 โครงการ	2	3	4	4	4	4	1. พัฒนาระบบการจัดการข้อมูลสารสนเทศ 2. เผยแพร่ข้อมูลผลการดำเนินงานเกี่ยวกับโครงการพระราชดำริ	- รวบรวมข้อมูลเพื่อจัดทำฐานข้อมูลเกี่ยวกับโครงการพระราชดำริ - โครงการ/กิจกรรม การถอดบทเรียน สร้างองค์ความรู้จากการวิจัยและการบริการวิชาการบนพื้นฐานของศาสตร์พระราชา และโครงการในพระราชดำริฯ ในการสร้างหลักสูตรเพื่อการพัฒนาท้องถิ่นร่วมกับหน่วยงานที่เกี่ยวข้องทั้งภายในมหาวิทยาลัยและภายนอกมหาวิทยาลัย 1. โครงการพัฒนาศักยภาพครูโรงเรียนตำรวจตระเวนชายแดน	

ยุทธศาสตร์ที่ 3 เพิ่มประสิทธิภาพการบริหารจัดการสถาบันวิจัยและพัฒนา											
เป้าหมาย	ตัวชี้วัด	ข้อมูลพื้นฐาน	ค่าเป้าหมาย						กลยุทธ์	แผนงาน/โครงการ	ผู้รับผิดชอบ
		2564	65	66	67	68	69	70			
1. พัฒนาระบบบริหารจัดการที่มีประสิทธิภาพเป็นองค์กรที่ทันสมัย (smart solution and smart organization) บนหลักธรรมาภิบาลและการบริหารจัดการบ้านเมืองที่ดี	1.1 ผลการประเมินประกันคุณภาพการศึกษาระดับหน่วยงาน	คะแนนเฉลี่ย 4.79	4.82	4.85	4.87	4.89	4.90	4.92	1.พัฒนากระบวนการทำงานให้เกิดประสิทธิภาพ โดยอาศัย กิจกรรมการจัดการความรู้ และการบริหารจัดการความเสี่ยง มาพัฒนากระบวนการทำงานให้เกิดประสิทธิภาพยิ่งขึ้น 2.บริหารจัดการการเงินและงบประมาณให้เป็นไปตามกฎระเบียบของมหาวิทยาลัย และของกระทรวงการคลัง รวมทั้งเกิดความโปร่งใส ตรวจสอบได้ และนำไปปฏิบัติได้	- โครงการทบทวนและจัดทำแผนยุทธศาสตร์สถาบันวิจัย - โครงการจัดทำแผนปฏิบัติการประจำปี - โครงการพัฒนาระบบและกลไกการประกันคุณภาพ - โครงการบริหารความเสี่ยง - โครงการเพิ่มประสิทธิภาพระบบบริหารเงิน - โครงการจัดการความรู้ - แผนพัฒนาการดำเนินงานตามข้อเสนอแนะของ คกก.ตรวจสอบและประเมินผลการดำเนินงาน	หัวหน้าสำนักงาน/หัวหน้างานบริหารทั่วไป

เป้าหมาย	ตัวชี้วัด	ข้อมูลพื้นฐาน	ค่าเป้าหมาย						กลยุทธ์	แผนงาน/โครงการ	ผู้รับผิดชอบ
		2564	65	66	67	68	69	70			
	1.2 มีฐานข้อมูลสารสนเทศ ด้านการจัดการข้อมูลด้านงานวิจัยและบริการวิชาการเพื่อการตัดสินใจ	3 ระบบ	4	4	5	5	5	5	3. พัฒนาระบบฐานข้อมูลสารสนเทศเพื่ออำนวยความสะดวก การบริหารและการตัดสินใจที่สามารถเข้าถึงได้ โดยระบบออนไลน์สำหรับบริหารจัดการงานวิจัย ฐานข้อมูลเพื่อเป็นข้อมูลสารสนเทศประกอบการบริหารจัดการและการวางแผนพัฒนาท้องถิ่นของมหาวิทยาลัย	- กิจกรรมพัฒนาระบบสารสนเทศด้านการจัดการข้อมูลเพื่อการบริหารและตัดสินใจ ด้านงานวิจัย ดังนี้ - จัดทำระบบสารสนเทศงานวิจัยของมหาวิทยาลัยที่ - จัดทำระบบฐานข้อมูลงานบริการวิชาการ	ฝ่ายวิจัย/ฝ่ายบริการวิชาการ และฝ่ายบริหารงานทั่วไป
2. พัฒนาศักยภาพของบุคลากรในระบบการบริหารจัดการวิจัยและบริการวิชาการที่สามารถ	2.1 จำนวนบุคลากรได้รับตำแหน่งที่สูงขึ้น / ได้รับรางวัลจากหน่วยงานภายใน/ภายนอก	N/A คน	1	1	1	1	1	1	1. ส่งเสริมและพัฒนาบุคลากรในการขอกำหนดตำแหน่งที่สูงขึ้น 2. สนับสนุนให้บุคลากรเข้ารับการอบรมและได้รับการพัฒนาทักษะที่หลากหลาย รวมทั้งการศึกษาดูงาน แลกเปลี่ยนเรียนรู้กับหน่วยงานอื่น	-โครงการพัฒนาบุคลากร -การพัฒนาให้บุคลากรเป็นผู้จัดการโครงการ (Project manager)	หัวหน้าสำนักงาน/หัวหน้างานบริหารทั่วไป

บทที่ 5

การบริหารแผนสู่การปฏิบัติและการติดตามประเมินผล

กลไกในการบริหารแผนยุทธศาสตร์สถาบันวิจัยและพัฒนาสู่การปฏิบัติ

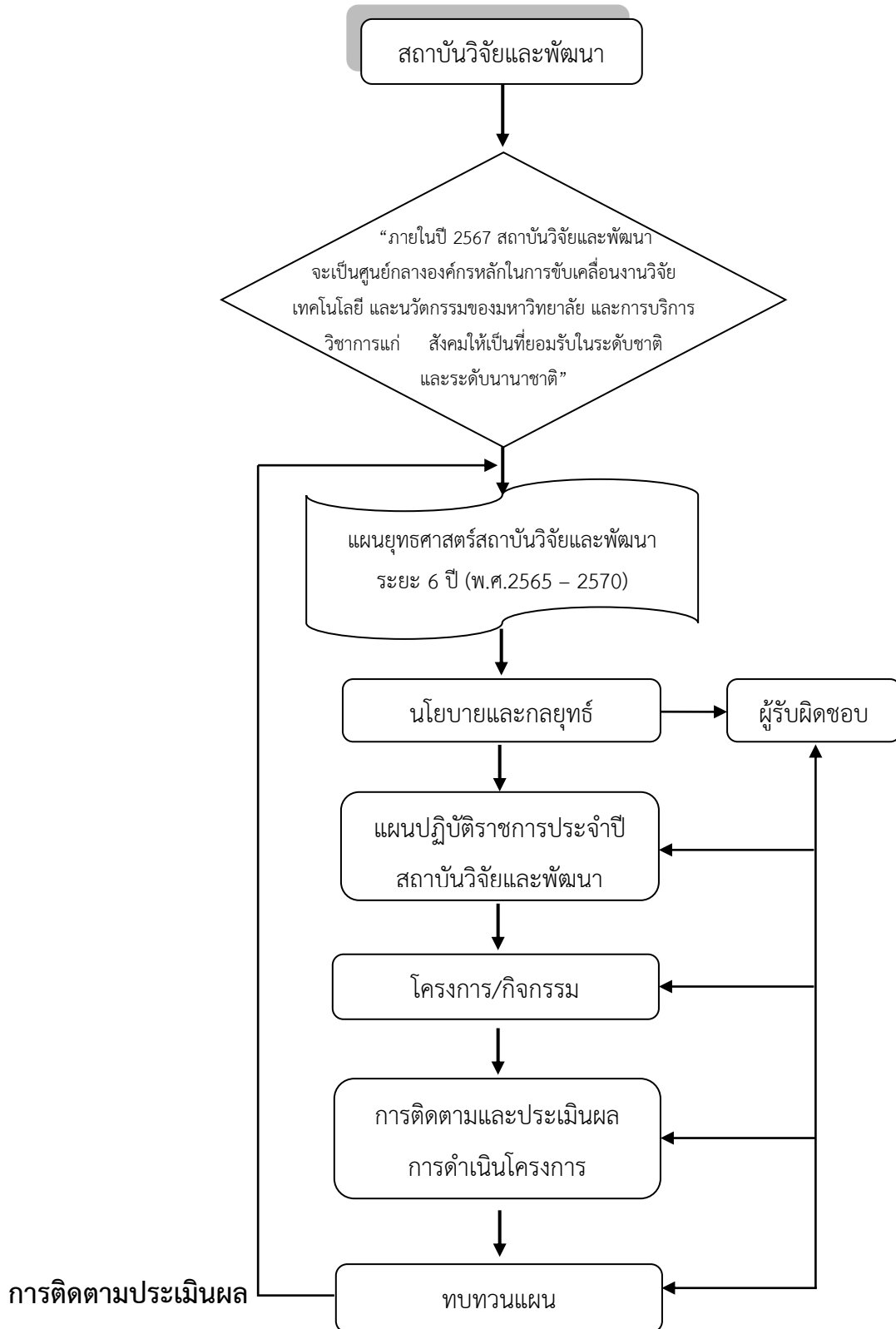
ในการนำแผนยุทธศาสตร์ของสถาบันวิจัยและพัฒนาไปสู่การปฏิบัติและการติดตามประเมินผลนั้นสถาบันวิจัยและพัฒนาจะดำเนินการดังต่อไปนี้

การนำไปสู่การปฏิบัติ

1. ผู้บริหารสถาบันวิจัยและพัฒนาเป็นผู้รับผิดชอบหลักในแต่ละประเด็นยุทธศาสตร์/กลยุทธ์/ตัวชี้วัด และใช้เป็นแนวทาง รวมทั้งสร้างความเข้าใจในการดำเนินงานและเน้นการดำเนินงานที่มีส่วนร่วมของบุคลากรทุกฝ่ายโดยแต่งตั้งคณะกรรมการดำเนินงานตามแผนยุทธศาสตร์ของสถาบันวิจัยและพัฒนา
2. สถาบันวิจัยและพัฒนามอบนโยบายให้บุคลากรในหน่วยงานเป็นผู้รับผิดชอบร่วมในแต่ละประเด็นยุทธศาสตร์ พร้อมทั้งให้บุคลากรดำเนินงานภายใต้ยุทธศาสตร์และเป้าประสงค์เดียวกัน และการอนุมัติงบประมาณเพื่อดำเนินการโครงการต่าง ๆ จะต้องเป็นกิจกรรม/โครงการที่สนับสนุนให้กลยุทธ์ต่าง ๆ ของสถาบันวิจัยและพัฒนาดำเนินงานไปสู่ความสำเร็จ
3. แผนยุทธศาสตร์ของสถาบันวิจัยและพัฒนาได้กำหนดตัวชี้วัดของการทำงานอย่างชัดเจนเพื่อการติดตามผล เมื่อบุคลากรเสนอกิจกรรม/โครงการและผ่านการอนุมัติแล้ว สถาบันวิจัยและพัฒนาจะบรรจุกิจกรรม/โครงการเหล่านั้นในแผนปฏิบัติการประจำปีในแต่ละประเด็นยุทธศาสตร์ของสถาบันวิจัยและพัฒนาเพื่อการติดตามผลการดำเนินงานต่อไป
4. เมื่อสถาบันวิจัยและพัฒนาได้รับอนุมัติกิจกรรม/โครงการจากมหาวิทยาลัยแล้ว ให้บุคลากรจัดทำแผนปฏิบัติการประจำปีของสถาบันวิจัยและพัฒนาที่สอดคล้องกับแผนยุทธศาสตร์ของสถาบันวิจัยและพัฒนา รวมทั้งมีการผลักดันและเร่งรัดให้การทำงานตามกิจกรรม/โครงการต่าง ๆ บรรลุตามวัตถุประสงค์
5. ให้หัวหน้างานรายงานผลการดำเนินงานตามตัวชี้วัดของโครงการตามที่ปรากฏในแผนปฏิบัติการประจำปีของสถาบันวิจัยและพัฒนาและตัวชี้วัดของแผนยุทธศาสตร์ที่เกี่ยวข้อง และจัดทำรายงานผลการดำเนินงานของแต่ละส่วนงานอย่างน้อยปีละ 2 ครั้ง ทั้งนี้ให้รายงานผลการดำเนินงานภายใน 30 วัน หลังจากสิ้นสุดไตรมาสที่ 2 และสิ้นสุดปีงบประมาณ

6. ให้ผู้บริหารที่เป็นผู้รับผิดชอบหลักในแต่ละประเด็นยุทธศาสตร์กำกับติดตามการดำเนินงานตามประเด็นยุทธศาสตร์ พร้อมทั้งสรุปประเด็นปัญหาและอุปสรรคต่าง ๆ ในการดำเนินงานต่อผู้อำนวยการสถาบันวิจัยและพัฒนาปีละ 2 ครั้ง ทั้งนี้ให้รายงานผลการดำเนินงานภายใน 30 วัน หลังจากได้รับรายงานจากหัวหน้างานในส่วนงานที่รับผิดชอบ เพื่อรายงานต่อคณะกรรมการประจำสถาบันวิจัยและพัฒนา

แผนภูมิแสดงการนำยุทธศาสตร์สถาบันวิจัยและพัฒนาสู่การปฏิบัติ



สถาบันวิจัยและพัฒนา รายงานผลการดำเนินงานตามแผนปฏิบัติการประจำปี ของสถาบันวิจัยและพัฒนาแก่คณะกรรมการประจำสถาบันวิจัยและพัฒนา เพื่อขอคำแนะนำและ ข้อเสนอแนะในการดำเนินโครงการและกิจกรรม โดยรวบรวมและวิเคราะห์ข้อมูลทั้งในเชิงปริมาณ และเชิงคุณภาพ จัดทำเป็นข้อมูลเพื่อใช้ประกอบการวางแผนการดำเนินงานให้สอดคล้องกับเป้าหมาย ทรัพยากรและบริบทที่เปลี่ยนแปลง รวมทั้งเป็นข้อมูลเพื่อกำหนดนโยบายและแนวทางในการ บริหารงานต่อไป

ภาคผนวก

รายชื่อผู้เข้าร่วมประชุมการทบทวนแผนยุทธศาสตร์
สถาบันวิจัยและพัฒนา ประจำปี 2565

1. อาจารย์ ดร.อัครสิทธิ์	บุญส่งแท้	ผู้อำนวยการ
2. ผศ. ดร. กิตติศักดิ์	โชติกเดชานนท์	รองผู้อำนวยการ
3. ผศ.ว่า รต.อภิสิทธิ์	ชัยมั่ง	รองผู้อำนวยการ
4. อาจารย์ ดร.วิภาวี	ศรีคะ	รองผู้อำนวยการ
5. นางสาวสิริญา	ยวงค์	หัวหน้าสำนักงานผู้อำนวยการ
6. นางสาวณัฐญา	สมาเกตุ	หัวหน้างานวิจัยฯ
7. นางสาวอันสุดาริ	กันทะสอน	หัวหน้างานบริการวิชาการฯ
8. นางสาวกรรณิกา	ซาซง	หัวหน้างานบริหารงานทั่วไป
9. นางสาวฉนธรส	ไชยสุด	นักวิจัย
10. นางสาวประกายดาว	ไคร้มา	นักวิจัย
11. นายปรัชญา	ไชยวงศ์	นักวิชาการคอมพิวเตอร์
12. นายศรัญญู	มูลน้ำ	เจ้าหน้าที่วิจัย
13. นางสาวฉวีวัลยา	สุภาษา	ผู้ปฏิบัติงานบริหาร



202 ถ.ช้างเผือก ต.ช้างเผือก อ.เมือง จ.เชียงใหม่
โทร 0-5388-5950 โทรสาร 0-5388-5950