



แผนพัฒนาระบบสารสนเทศงานวิจัย
และงานบริการวิชาการ
สถาบันวิจัยและพัฒนา
ประจำปีงบประมาณ พ.ศ. 2565

สถาบันวิจัยและพัฒนา
มหาวิทยาลัยราชภัฏเชียงใหม่

คำนำ

การจัดทำแผนระบบสารสนเทศงานวิจัยและงานบริการวิชาการ สถาบันวิจัยและพัฒนา มหาวิทยาลัยราชภัฏเชียงใหม่ ประจำปีงบประมาณ 2565 จัดทำขึ้นมาเพื่อเป็นกรอบแนวทางในการพัฒนาด้านระบบสารสนเทศของสถาบันวิจัยและพัฒนา โดยกำหนดกลยุทธ์ในการพัฒนาระบบสารสนเทศ ให้สนับสนุนพันธกิจของสถาบันวิจัยและพัฒนา เป็นหลัก

แผนฉบับนี้จะเป็นการวางระบบและกำหนดจุดเริ่มต้นที่ดีของการทำงานที่ยึดแผนเป็นกรอบทำงาน จะได้ใช้แผนเป็นกลไกการพัฒนางานเทคโนโลยีสารสนเทศของ สถาบันวิจัยและพัฒนา มหาวิทยาลัยราชภัฏเชียงใหม่ ให้ทันสมัย

สถาบันวิจัยและพัฒนา
มหาวิทยาลัยราชภัฏเชียงใหม่

สารบัญ

	หน้า
ส่วนที่ 1 ข้อมูลเบื้องต้นของสถาบันวิจัยและพัฒนา	1
ส่วนที่ 2 การวิเคราะห์สถานภาพด้านเทคโนโลยีสารสนเทศขององค์กร	3
ส่วนที่ 3 เป้าหมายโดยรวมและยุทธศาสตร์ในการพัฒนาระบบสารสนเทศ	8
ส่วนที่ 4 การบริหารจัดการและแผนการดำเนินงาน	9

ส่วนที่ 1

1. ชื่อหน่วยงาน ที่ตั้ง และประวัติความเป็นมาโดยย่อ

สถาบันวิจัยและพัฒนา ชั้น B2 อาคารอำนวยการและบริหารกลาง มหาวิทยาลัยราชภัฏเชียงใหม่ ศูนย์แม่ริม

สถาบันวิจัยและพัฒนาเริ่มก่อตั้ง ตามพระราชบัญญัติวิทยาลัยครู (ฉบับที่ 2) พ.ศ. 2527 โดยใช้ชื่อว่า “ศูนย์วิจัยและบริการการศึกษา”

ต่อมาในปี พ.ศ.2538 ได้เปลี่ยนชื่อเป็น “สำนักวิจัยและบริการวิชาการ” ตามพระราชบัญญัติสถาบันราชภัฏ พ.ศ.2538

ในปีพ.ศ. 2547 สถาบันราชภัฏเชียงใหม่ เปลี่ยนสถานะเป็น มหาวิทยาลัยราชภัฏเชียงใหม่ ตามพระราชบัญญัติมหาวิทยาลัยราชภัฏ พ.ศ. 2548 ได้ออกกฎกระทรวงการจัดตั้งส่วนราชการให้มหาวิทยาลัยราชภัฏเชียงใหม่ ประกอบด้วยหน่วยงานทั้งสิ้น 11 หน่วยงาน และสำนักวิจัยและบริการวิชาการ ได้เปลี่ยนสถานะเป็น “สถาบันวิจัยและพัฒนา” จนถึงปัจจุบัน

2. ปรัชญา วิสัยทัศน์ พันธกิจ เป้าหมาย ค่านิยมหลัก เอกลักษณ์และวัฒนธรรมองค์กร

ปรัชญา (Philosophy)

“การบูรณาการสหวิทยาการด้วยงานวิจัยและบริการวิชาการ สู่ความเป็นเลิศด้านการพัฒนาเชิงพื้นที่ ในระดับชาติและนานาชาติ”

วิสัยทัศน์ (Vision)

“ภายในปี 2567 สถาบันวิจัยและพัฒนาจะเป็นศูนย์กลาง องค์กรหลักในการขับเคลื่อนงานวิจัย เทคโนโลยี และนวัตกรรมของมหาวิทยาลัย และการบริการวิชาการแก่สังคมให้เป็นที่ยอมรับในระดับชาติและระดับนานาชาติ”

พันธกิจ (Mission)

1. พัฒนาระบบบริหารจัดการของสถาบันวิจัยและพัฒนาให้มีประสิทธิภาพ และศักยภาพในการตอบสนองต่อยุทธศาสตร์ด้านการวิจัยและการบริการวิชาการของมหาวิทยาลัย

2. ส่งเสริม สนับสนุนการสร้างนักวิจัยใหม่ และพัฒนาศักยภาพและประสิทธิภาพนักวิจัยมืออาชีพ

3. ส่งเสริมการวิจัยตามยุทธศาสตร์วิจัยของชาติ และแผนยุทธศาสตร์วิจัยของมหาวิทยาลัยราชภัฏเชียงใหม่

4. สร้างเครือข่ายภาคีการวิจัยและการบริการวิชาการแก่สังคมทั้งภายในประเทศและต่างประเทศ

5. ส่งเสริมสนับสนุนการเผยแพร่ผลงานวิจัย ทรัพย์สินทางปัญญา ทั้งในระดับชาติและระดับนานาชาติ และการใช้ประโยชน์ในเชิงพาณิชย์

6. ส่งเสริม สนับสนุนการพัฒนาเชิงพื้นที่ ด้วยการบูรณาการการวิจัย การบริการวิชาการร่วมกับการเรียนการสอนภายในหลักสูตรของมหาวิทยาลัย เพื่อการพัฒนาท้องถิ่นบนพื้นฐานความต้องการของพื้นที่อย่างยั่งยืน

7. ส่งเสริมและสนับสนุนการวิจัยและการบริการวิชาการ สืบสานโครงการอันเนื่องมาจากพระราชดำริฯ

ค่านิยมหลัก (Core Value)

- I Intelligence การใช้ปัญญา
- R Relationship การสร้างสัมพันธภาพ
- D Development การพัฒนา

“การใช้ปัญญาอย่างสร้างสรรค์ เสริมสร้างสัมพันธภาพ สนองต่อการพัฒนา”

เอกลักษณ์ (Uniqueness)

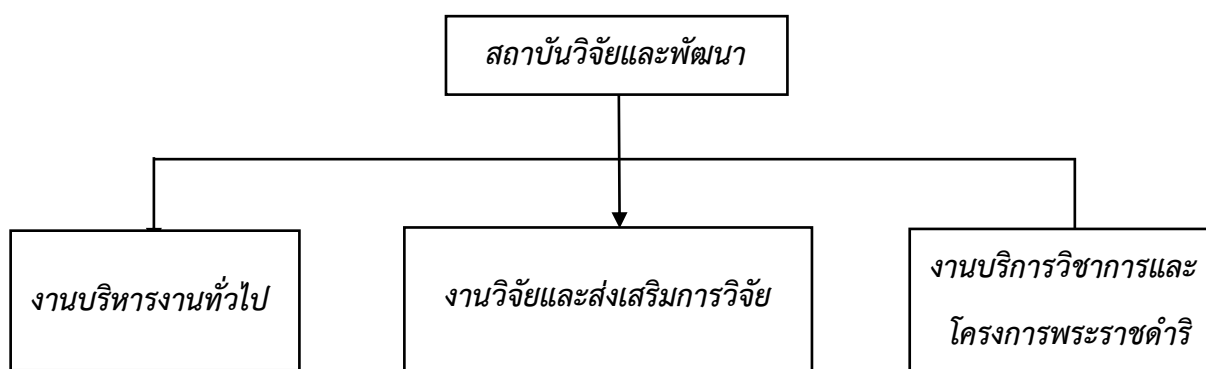
“สถาบันวิจัยและพัฒนาเป็นหน่วยงานสนับสนุนการวิจัย และการบริการวิชาการที่ครบวงจร (Smart Research Service Office)”

วัฒนธรรมองค์กร (Corporate Culture)

“ทำงานอย่างโปร่งใส ใส่ใจบริการ ประสานงานรวดเร็ว”

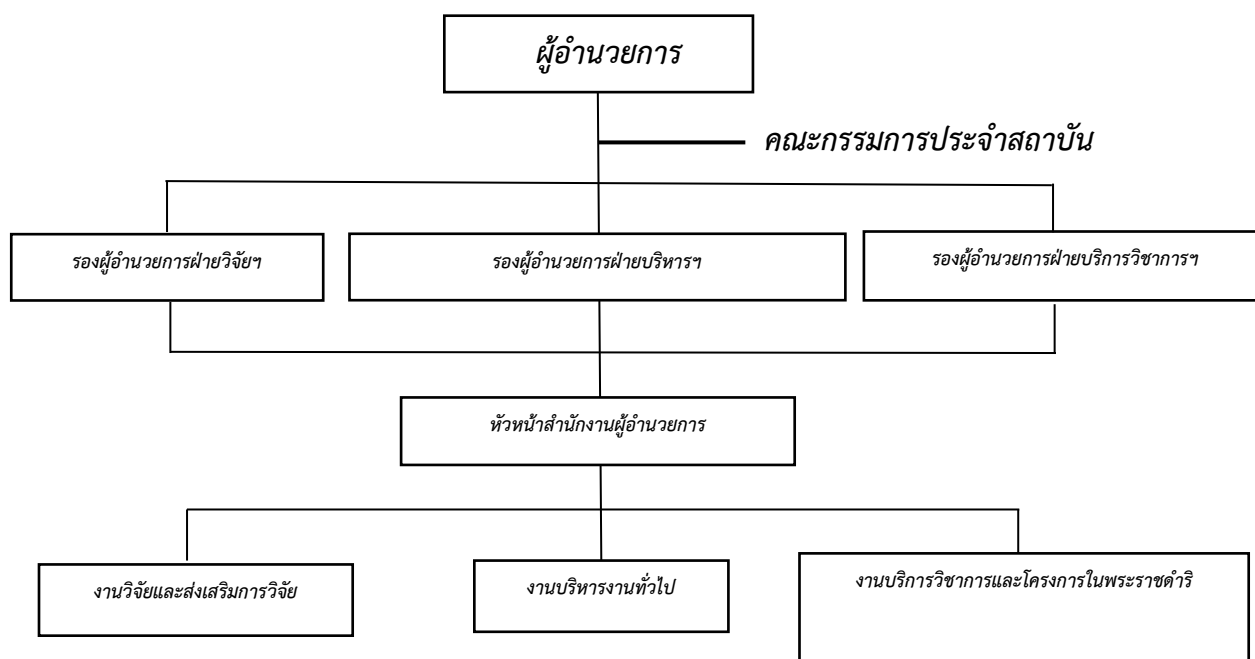
3. โครงสร้างองค์กร และโครงสร้างการบริหารงาน

ตามประกาศมหาวิทยาลัยราชภัฏเชียงใหม่ เรื่อง การแบ่งส่วนราชการในมหาวิทยาลัยราชภัฏเชียงใหม่ พ.ศ. 2556 กำหนดให้มีโครงสร้างการแบ่งส่วนราชการสถาบันวิจัยและพัฒนา ดังนี้



แผนภาพที่ 1.1 โครงสร้างการแบ่งส่วนราชการของสถาบันวิจัยและพัฒนา

การบริหารงานของสถาบันวิจัยและพัฒนา มีผู้อำนวยการเป็นผู้บังคับบัญชา โดยมีคณะกรรมการประจำสถาบันทำหน้าที่กำกับนโยบายและให้ข้อเสนอแนะในการบริหารงาน สถาบันวิจัยและพัฒนาแบ่งโครงสร้างการบริหารออกเป็น 3 งาน และ 1 สำนักงาน ประกอบด้วย งานบริหารงานทั่วไป งานวิจัยและส่งเสริมการวิจัย และงานบริการวิชาการและโครงการพระราชดำริ มีหัวหน้าสำนักงานดูแลสำนักงาน ผู้อำนวยการ



แผนภาพที่ 1.2 โครงสร้างการดำเนินงานของสถาบันวิจัยและพัฒนา

4. กรรมการประจำสถาบันวิจัยและพัฒนา

คณะกรรมการประจำสถาบันวิจัยและพัฒนา แต่งตั้งตามพระราชบัญญัติมหาวิทยาลัยราชภัฏ พ.ศ. 2547 ลงวันที่ 14 มิถุนายน 2547 ตามมาตราที่ 36 และ 41 โดยให้ส่วนราชการและหน่วยงานมีคณะกรรมการประจำส่วนราชการ และมีกรรมการที่เป็นผู้ทรงคุณวุฒิซึ่งแต่งตั้งจากบุคคลภายนอก มหาวิทยาลัยจำนวนไม่น้อยกว่าหนึ่งในสาม คณะกรรมการประจำสถาบัน จำนวน 8 คน ประกอบด้วย

- 1) รองอธิการบดีรับผิดชอบงานวิจัย เป็นประธานกรรมการ
- 2) ผู้อำนวยการสถาบันวิจัยและพัฒนา เป็นกรรมการและเลขานุการ
- 3) ผู้ทรงคุณวุฒิจากภายนอก จำนวนสี่คน เป็นกรรมการ
- 4) รองผู้อำนวยการสถาบันวิจัยและพัฒนา จำนวนหนึ่งคน เป็นกรรมการและผู้ช่วยเลขานุการ
- 5) หัวหน้าสำนักงานผู้อำนวยการสถาบันวิจัยและพัฒนา เป็นผู้ช่วยเลขานุการ

คณะกรรมการประจำสถาบันวิจัยและพัฒนา



รศ.ดร.วชิรพงษ์ วัฒนกุล
ประธานกรรมการ



รศ.ดร. วรณวดี ม้าลำพอง
กรรมการ



ศ.(เชี่ยวชาญพิเศษ) ดร.สัญญา จตุรสิทธิ์ธา คุณวิเชียร เชิดชูตระกูลทอง
กรรมการ



รศ.ดร. นิมิต พันธมิตร
กรรมการ



รศ.ดร. นิมิต พันธมิตร
กรรมการ



อาจารย์ ดร.อัครสิทธิ์ บุญส่งแท้
กรรมการและเลขานุการ



นางสาวสิริญา ยุวงศ์
รักษาการหัวหน้าสำนักงาน
ผู้อำนวยการสถาบันวิจัยและพัฒนา
ผู้ช่วยเลขานุการ

บุคลากรสถาบันวิจัยและพัฒนา
ฝ่ายงานบริหารงานทั่วไป



นางสาวกรรณิกา ซาซง
หัวหน้างานบริหารงานทั่วไป



นายปรัชญา ไชยวงศ์
นักวิชาการคอมพิวเตอร์



นางสาวณิวัลยา สุภษา
ผู้ปฏิบัติงานบริหาร

ฝ่ายงานวิจัยและส่งเสริมงานวิจัย



นางสาวณัฐญาณ์ สมากेत

หัวหน้างานวิจัยและส่งเสริมการวิจัย



ดร.พนธรส ไชยสุต

นักวิจัย



นางสาวประกายดาว ไคร้มา

นักวิจัย



นายศรัญญ มุลน้ำ

เจ้าหน้าที่วิจัย

ฝ่ายงานบริการวิชาการและโครงการอันเนื่องมาจากพระราชดำริฯ



นางสาวอันสุดาริ กันทะสอน

หัวหน้างานบริการวิชาการและโครงการพระราชดำริ

ส่วนที่ 2 การวิเคราะห์สถานภาพด้านเทคโนโลยีสารสนเทศของสถาบันวิจัยและพัฒนา

ในการจัดทำแผนระบบสารสนเทศ สถาบันวิจัยและพัฒนา ได้มีการวิเคราะห์จุดแข็ง จุดอ่อน โอกาส และ ผลกระทบด้านเทคโนโลยีสารสนเทศ ซึ่งสรุปสาระสำคัญได้ดังนี้

องค์ประกอบหลัก/ตัวแปร	จุดแข็ง/ข้อได้เปรียบ	จุดอ่อน/ปัญหา
ปัจจัยด้าน อุปกรณ์(Hardware)	(1) มีการจัดหาอุปกรณ์ (Hardware) ของสถาบันวิจัยและพัฒนาอย่างต่อเนื่อง	-
ปัจจัยด้าน ซอฟต์แวร์(Software)	(1) ซอฟต์แวร์ระบบเป็นซอฟต์แวร์ที่ทำงานเป็นระบบเปิด(Open System) สามารถเชื่อมต่อกับระบบคอมพิวเตอร์อื่นได้ (2) มีซอฟต์แวร์สำเร็จรูป (Package) และซอฟต์แวร์ประยุกต์ (Application Software) รองรับการทำงานภายในองค์กร	(1) ซอฟต์แวร์ที่มีอยู่บางโปรแกรมไม่สามารถใช้งานได้อย่างมีประสิทธิภาพ (2) ขาดการพัฒนาทักษะและความรู้ของบุคลากรในการใช้งานซอฟต์แวร์สำเร็จรูปหรือซอฟต์แวร์ประยุกต์
ปัจจัยด้านโครงข่ายเทคโนโลยี สารสนเทศ(Network)	(1) เครือข่ายของสถาบันวิจัยและพัฒนา มีศักยภาพรองรับการใช้งานได้หลากหลายรูปทั้งภาพ เสียงและข้อมูล (2) มีระบบเครือข่ายที่สามารถเชื่อมต่อเข้าสู่ระบบอินเทอร์เน็ตด้วยความเร็วสูงเพื่อให้บริการข้อมูลสารสนเทศแก่บุคลากรภายในองค์กรและประชาชนทั่วไป (3) มีการแบ่งปันข้อมูล (Data Sharing) ระหว่างเครื่องคอมพิวเตอร์ในเครือข่ายเพื่อใช้ประโยชน์จากข้อมูลร่วมกันในการปฏิบัติงาน (4) มีเครื่องมือช่วยบริหารจัดการระบบเครือข่าย และระบบรักษาความปลอดภัย (Security) เพื่อเพิ่มประสิทธิภาพของเครือข่าย	(1) ไฟฟ้าดับบ่อยทำให้ระบบอินเทอร์เน็ตไม่สามารถใช้งานได้

องค์ประกอบหลัก/ตัวแปร	จุดแข็ง/ข้อได้เปรียบ	จุดอ่อน/ปัญหา
ปัจจัยด้านผู้บริหาร	(1) ผู้บริหารมีวิสัยทัศน์ ให้ความสำคัญ สนับสนุนและส่งเสริมการนำ เทคโนโลยีสารสนเทศมาใช้ในการ พัฒนาองค์กร	-
ปัจจัยด้านบุคลากร	(1) บุคลากรผู้ใช้งานส่วนใหญ่มีความรู้ พื้นฐานด้านเทคโนโลยีสารสนเทศใน ระดับที่ใช้งานได้ (2) บุคลากรผู้ใช้งานมีความสนใจและ กระตือรือร้นในการใช้เทคโนโลยี สารสนเทศมาช่วยในการปฏิบัติงาน (3) บุคลากรทุกคนสามารถใช้ E-mail และ Internet ในการประสานงาน และสืบค้นข้อมูลเพื่อปฏิบัติงานใน ภารกิจได้อย่างมีประสิทธิภาพ	(1) บุคลากรบางส่วนไม่พร้อมที่จะ ใช้เทคโนโลยีสารสนเทศให้เกิด ประโยชน์ต่อการปฏิบัติงานได้ อย่างเต็มที่ (2) บุคลากรทุกระดับขาดการ ได้รับการฝึกอบรมและพัฒนา ความรู้ด้านเทคโนโลยีสารสนเทศ อย่างสม่ำเสมอ
ปัจจัยด้านข้อมูลสารสนเทศ	(1) มีการสร้างระบบสารสนเทศ ผลงานวิจัย เพื่อการสืบค้นผลงานวิจัย ได้อย่างรวดเร็ว (2) มีระบบบัญชี 3 มิติ เพื่อใช้ในการ บริหารงานการเงิน (3) มีระบบจัดเก็บเอกสาร อิเล็กทรอนิกส์	(1) ขาดการบริหารจัดการและ บูรณาการด้านระบบข้อมูล สารสนเทศภายในองค์กรที่มี เอกภาพ เช่น การทำระบบ สารสนเทศเพื่อการจัดการ,ระบบ การจัดการความรู้ (2) การพัฒนาระบบงานใหม่ ยัง ขาดการศึกษาวิเคราะห์ข้อมูลที่มี ประสิทธิภาพ (3) ระบบจัดเก็บเอกสาร อิเล็กทรอนิกส์ ยังมีจุดอ่อนในการ สืบค้นข้อมูล และไม่สามารถส่ง เอกสารไปภายนอกได้
ปัจจัยด้านการบริหารจัดการ	(1) มีนักวิชาการคอมพิวเตอร์ในการ สนับสนุนและกำกับดูแลงานด้าน เทคโนโลยีสารสนเทศภายในองค์กร (2) มีการใช้เทคโนโลยีสารสนเทศใน	

องค์ประกอบหลัก/ตัวแปร	จุดแข็ง/ข้อได้เปรียบ	จุดอ่อน/ปัญหา
	<p>การปฏิบัติงาน เช่น งานสารบรรณ งานการเงิน งานสารสนเทศ ผลงานวิจัย งานประชาสัมพันธ์ เป็นต้น ทำให้สามารถลดขั้นตอน ระยะเวลา และค่าใช้จ่ายในการ ดำเนินงาน</p>	
ปัจจัยด้านงบประมาณ	(1) ได้รับการสนับสนุนด้าน งบประมาณอย่างต่อเนื่อง	(1) งบประมาณที่ได้รับไม่เพียงพอ ในการซ่อมบำรุงเครื่อง คอมพิวเตอร์ที่ยังล้าสมัย ไม่ สามารถประมวลผลงานในปริมาณ มากได้
ปัจจัยด้านสถานที่	(1) มีอาคารสถานที่ในการปฏิบัติงานที่ มั่นคง ทำให้สามารถวางระบบ เครือข่ายได้อย่างเหมาะสม มี ประสิทธิภาพ	(1) การวางระบบเครือข่ายอยู่ใน รูปแบบสายแลน เมื่อมีการ เคลื่อนย้ายโต๊ะทำงานอาจเกิดการ ทับสายขึ้น สายแลนอาจฉีกขาดทำ ให้การรับส่งข้อมูลเกิดความ เสียหายได้ และจะต้องวางระบบ เครือข่ายใหม่

บทวิเคราะห์สถานการณ์ภาพด้านเทคโนโลยีสารสนเทศของสถาบันวิจัยและพัฒนา รวมทั้งปัจจัยหรืออิทธิพลจากภายนอก ที่มีผลกระทบด้านเทคโนโลยีสารสนเทศของสถาบันวิจัยและพัฒนา

องค์ประกอบหลัก/ตัวแปร	โอกาส	ผลกระทบ
ด้านงบประมาณ	(1) ภาครัฐมีการปรับปรุงหลักเกณฑ์และวิธีการพิจารณาโครงการที่เกี่ยวข้องกับเทคโนโลยีสารสนเทศที่เหมาะสมและรวดเร็วขึ้น	(1) ความก้าวหน้าของเทคโนโลยีสารสนเทศ ส่งผลให้ต้นทุนในการจัดหามีแนวโน้มสูงขึ้นตามไปด้วย
ความก้าวหน้าทางด้านเทคโนโลยีสารสนเทศ	(1) มีตำราและเอกสารทางด้านเทคโนโลยีสารสนเทศ (IT) เพื่อศึกษาหาความรู้อย่างหลากหลาย (2) มีการแลกเปลี่ยนความรู้ด้านเทคโนโลยีสารสนเทศ ภายในมหาวิทยาลัยและภายนอก (3) เทคโนโลยีสารสนเทศมีการพัฒนาอย่างรวดเร็วและต่อเนื่อง ส่งผลให้มีทางเลือกในการพัฒนาระบบเทคโนโลยีสารสนเทศ มากยิ่งขึ้น	(1) ซอฟต์แวร์มีความหลากหลายและเปลี่ยนแปลงอย่างรวดเร็วมีผลกระทบต่อการทำงาน

สรุปการวิเคราะห์สถานการณ์ภาพ ทางด้านเทคโนโลยีสารสนเทศของสถาบันวิจัยและพัฒนา

จากการวิเคราะห์สถานการณ์ภาพทางด้านเทคโนโลยีสารสนเทศของสถาบันวิจัยและพัฒนา จะเห็นได้ว่า สถาบันวิจัยและพัฒนา มีความพร้อมด้าน Hardware ระบบเครือข่ายคอมพิวเตอร์และอินเทอร์เน็ต บุคลากรมีความรู้ทางด้านเทคโนโลยีสารสนเทศในระดับที่สามารถใช้เป็นเครื่องมือสนับสนุนในการปฏิบัติงานได้ องค์กรมีข้อมูลสารสนเทศที่หลากหลาย รวมทั้งความก้าวหน้าทางเทคโนโลยีสารสนเทศ ทำให้เอื้อต่อการพัฒนาเทคโนโลยีสารสนเทศภายในองค์กร

ส่วนที่ 3 เป้าหมายโดยรวมและกลยุทธ์ในการพัฒนาระบบสารสนเทศ

สถาบันวิจัยและพัฒนา มีเป้าหมายโดยรวมและยุทธศาสตร์ในการพัฒนาระบบสารสนเทศ ดังนี้

3.1 เป้าหมายโดยรวมของการพัฒนาระบบสารสนเทศ

สถาบันวิจัยและพัฒนา มหาวิทยาลัยราชภัฏเชียงใหม่ มีระบบสารสนเทศที่สนับสนุนการปฏิบัติงานตามพันธกิจ คือ งานวิจัย บริการวิชาการ และการประกันคุณภาพการศึกษา

3.2 กลยุทธ์การพัฒนาระบบสารสนเทศ

แผนบริหารจัดการระบบสารสนเทศ สถาบันวิจัยและพัฒนาได้กำหนดกลยุทธ์ในการดำเนินงาน ดังนี้

ยุทธศาสตร์ของสถาบันวิจัยและพัฒนา	กลยุทธ์การพัฒนาระบบสารสนเทศ
ยุทธศาสตร์ที่ 3. การพัฒนาระบบบริหารจัดการของสถาบันวิจัยและพัฒนาให้มีประสิทธิภาพ	กลยุทธ์ที่ 1 การเพิ่มประสิทธิภาพระบบสารสนเทศผลงานวิจัย กลยุทธ์ที่ 2 การพัฒนาระบบสารสนเทศการบริการวิชาการ

3.3 ผลที่คาดว่าจะได้รับ

สถาบันวิจัยและพัฒนา มหาวิทยาลัยราชภัฏเชียงใหม่ มีระบบสารสนเทศที่สนับสนุนการปฏิบัติงานตามพันธกิจ คือ งานวิจัย บริการวิชาการ และการประกันคุณภาพการศึกษา อย่างมีประสิทธิภาพ

ส่วนที่ 4 การบริหารจัดการและแผนการดำเนินงาน

ยุทธศาสตร์ของ สถาบันวิจัยและพัฒนา/ กลยุทธ์	กิจกรรม/โครงการ	กำหนดเสร็จ	ผู้รับผิดชอบ
ยุทธศาสตร์ที่ 3. การพัฒนาระบบบริหารจัดการของสถาบันวิจัยและพัฒนาให้มีประสิทธิภาพ			
กลยุทธ์ที่ 1 การเพิ่ม ประสิทธิภาพระบบ สารสนเทศผลงานวิจัย	1. สามารถค้นคว้ารายงานฉบับ สมบูรณ์และบทความงานวิจัยได้	กันยายน 2565	นายปรัชญา ไชยวงศ์
	2. มีการบอกรายละเอียดของ แหล่งทุนวิจัย และมีการ ประชาสัมพันธ์ของแหล่งทุนวิจัย อย่างต่อเนื่อง	กันยายน 2565	นายปรัชญา ไชยวงศ์
	3. มีการแสดงข้อมูลที่เป็น ประโยชน์และสนับสนุนการ ทำงานของนักวิจัย เช่น คู่มือ นักวิจัย กฎเกณฑ์ต่างๆ และ แบบฟอร์มดาวโหลด	กันยายน 2565	นายปรัชญา ไชยวงศ์
	4. แสดงข้อมูลพื้นที่ในการ ดำเนินการวิจัยและการบริการ วิชาการ มหาวิทยาลัยราชภัฏ เชียงใหม่	กันยายน 2565	นางสาวประกายดาว ไคร้มา
กลยุทธ์ที่ 2 การพัฒนา ระบบสารสนเทศการ บริการวิชาการ	1. สามารถค้นคว้ารายงานผลการ ดำเนินการโครงการบริการ วิชาการที่ได้ดำเนินการไปแล้ว	กันยายน 2565	นายปรัชญา ไชยวงศ์
	2. แสดงข้อมูลที่เกี่ยวข้องกับการ บริการวิชาการ คือ แผน ยุทธศาสตร์บริการวิชาการ ข้อมูล ความต้องการของชุมชน เครือข่าย MOU และข้อมูลแหล่งเรียนรู้ชุมชน	กันยายน 2565	นายปรัชญา ไชยวงศ์
	3. มีการประชาสัมพันธ์ โครงการ บริการวิชาการ อย่างต่อเนื่อง	กันยายน 2565	นายปรัชญา ไชยวงศ์

--	--	--	--

ตารางสรุปแผนการดำเนินงาน

กลยุทธ์	2564			2565								
	ต.ค.	พ.ย.	ธ.ค.	ม.ค.	ก.พ.	มี.ค.	เม.ย.	พ.ค.	มิ.ย.	ก.ค.	ส.ค.	ก.ย.
กลยุทธ์ที่ 1 การเพิ่มประสิทธิภาพระบบสารสนเทศผลงานวิจัย												
1. สามารถค้นคว้ารายงานฉบับสมบูรณ์และบทความงานวิจัยได้	↔											
2. มีการบอกรายละเอียดของแหล่งทุนวิจัย และมีการประชาสัมพันธ์ของแหล่งทุนวิจัยอย่างต่อเนื่อง	←											→
3. มีการแสดงข้อมูลที่เป็นประโยชน์และสนับสนุนการทำงานของนักวิจัย เช่น คู่มือ นักวิจัย กฎเกณฑ์ต่างๆ และแบบฟอร์มดาวโหลด	↔											
4. แสดงข้อมูลพื้นที่ในการดำเนินการวิจัยและการบริการวิชาการ มหาวิทยาลัยราชภัฏ เชียงใหม่					↔							
กลยุทธ์ที่ 2 การพัฒนาระบบสารสนเทศการบริการวิชาการ												
1. สามารถค้นคว้ารายงานผลการดำเนินการโครงการบริการวิชาการที่ได้ดำเนินการไปแล้ว	←											→
2. แสดงข้อมูลที่เกี่ยวข้องกับการบริการวิชาการ คือ แผนยุทธศาสตร์บริการวิชาการ ข้อมูลความต้องการของชุมชน เครือข่าย MOU และข้อมูลแหล่งเรียนรู้ชุมชน					↔							

